

議案第46号

2款1項8目 公共交通対策費

1 くるりんばす事業負担金について

	平成28年度※	平成29年度	平成30年度	令和元年度	令和2年度	令和3年度
年間利用者数（人）	420,159	321,349	320,251	323,614	227,405	239,525
運行経費（円）	160,641,822	150,210,224	150,155,179	162,067,370	163,506,986	175,407,008
料金収入（円）	24,737,500	23,685,100	22,869,175	22,444,830	16,297,495	17,083,770
国庫補助金（円）	6,034,000	23,532,000	24,451,500	25,542,500	25,472,500	26,482,000
運行負担金（円）	129,870,322	※ 102,592,054	102,834,504	114,080,040	121,736,991	131,841,238

※ 平成28年度は中央線除く7コース

※ 夢まつり中止分 △ 401,070

2 名鉄バス日進中央線に対する運行補助について

	平成28年度	平成28年度 (1/2)	H29年4月から H29年9月まで	H29年10月から H30年9月まで	H30年10月から R元年9月まで	R元年10月から R2年9月まで	R2年10月から R3年9月まで
料金収入（円）	11,568,700	5,784,350	14,179,464	33,242,696	31,971,781	28,027,228	30,308,083
運行経費（円）	22,771,010	11,385,505	25,836,653	52,981,899	54,159,138	59,278,146	60,884,789
収入-支出	-11,202,310	-5,601,155	-11,657,189	-19,739,203	-22,187,357	-31,250,918	-30,576,706
補助金	2,625,000	1,312,500	7,183,000	14,695,000	15,567,500	10,266,500	11,357,200
市補助金 (28年度は負担金)	8,577,310	4,288,655	4,474,000	5,044,000	6,619,000	20,984,000	19,219,000

年間利用者数（人）

平成28年度	平成29年度	平成30年度	令和元年度	令和2年度	令和3年度
76,380	96,118	117,242	120,964	85,610	104,775

地方自治法（第202条の3）に基づく審議会等の女性の登用状況

2022.4.1時点

	担当課	名称	委員数	うち女性	女性登用率
1	企画政策課	日進市いじめ等に関する重大事態発生時調査委員会	5	1	20.0%
2	企画政策課	日進市行政改革推進委員会	9	2	22.2%
3	企画政策課	日進市指定管理者審査委員会	5	1	20.0%
4	企画政策課	日進市自治推進委員会	10	4	40.0%
5	企画政策課	日進市総合計画審議会	20	7	35.0%
6	企画政策課	日進市総合戦略推進委員会	10	1	10.0%
7	行政課	日進市開発等事業紛争調停委員	3	1	33.3%
8	行政課	日進市個人情報保護審査会	5	2	40.0%
9	行政課	日進市情報公開審査会	5	2	40.0%
10	市民協働課	日進市にぎわい交流館運営協議会	10	6	60.0%
11	市民協働課	日進市市民自治活動推進補助金審査会（市民協働課）	3	1	33.3%
12	市民協働課	日進市男女平等推進苦情処理委員	3	2	66.7%
13	市民協働課	日進市男女平等推進審議会	12	7	58.3%
14	防災交通課	日進市国民保護協議会	28	6	21.4%
15	防災交通課	日進市防災会議	28	6	21.4%
16	移動政策室	日進市地域公共交通会議	21	5	23.8%
17	環境課	日進市環境まちづくり評価委員会	7	3	42.9%
18	環境課	日進市地球温暖化対策地域協議会	13	3	23.1%
19	地域福祉課	日進市高齢者福祉・介護保険事業運営協議会	16	7	43.8%
20	地域福祉課	日進市障害者政策委員会	15	6	40.0%
21	地域福祉課	日進市民生委員推薦会	9	4	44.4%
22	地域福祉課	日進市老人ホーム入所判定委員会	5	2	40.0%
23	地域福祉課	日進市福祉有償運送運営協議会	12	2	16.7%
24	介護福祉課	日進市介護認定審査会	30	14	46.7%
25	介護福祉課	日進市障害者自立支援給付等支給審査会	7	3	42.9%
26	介護福祉課	日進市障害者自立支援協議会	24	14	58.3%
27	保険年金課	日進市国民健康保険運営協議会	10	4	40.0%
28	健康課	日進市いきいき健康プランにつしん21推進委員会	17	9	52.9%
29	健康課	日進市保健センター運営協議会	12	5	41.7%
30	健康課	日進市予防接種健康被害調査委員会	7	2	28.6%
31	福祉会館	日進市福祉会館運営協議会	8	5	62.5%
32	子育て支援課	子ども施策推進委員会	12	9	75.0%
33	子育て支援課	要保護児童対策地域協議会	13	5	38.5%
34	こども課	日進市保育園運営協議会	9	7	77.8%
35	こども課	日進市保育施設等事故検証委員会	5	3	60.0%
36	都市計画課	日進市ホテル等建築審査会	5	2	40.0%
37	都市計画課	日進市空家等対策協議会	10	3	30.0%
38	都市計画課	日進市都市計画審議会	11	2	18.2%
39	都市計画課	日進市特定空家等認定委員会	6	2	33.3%
40	土木管理課	日進市放置自動車廃物判定委員会	7	3	42.9%
41	農政課	日進市食育推進委員会	10	8	80.0%
42	教育総務課	日進市立小中学校適正規模等検討委員会	14	5	35.7%
43	生涯学習課	社会教育委員	11	4	36.4%
44	生涯学習課	文化財保護審議会	6	2	33.3%
45	学校給食センター	日進市立学校給食センター運営委員会	8	3	37.5%
46	図書館	図書館協議会	10	6	60.0%

委員数	うち女性	女性登用率
506	201	39.7%

令和3年度 区長要望対応状況一覧表

令和4年9月13日
 予算決算委員会市民建設分科会
 生活安全部 市民協働課

	令和2年度以前の要望で 令和3年度に対応した件数	令和3年度の 要望件数 【A】	令和3年度に 完了した件数 【B】	令和4年度以降に 対応予定の件数 【C】	対応しないと 位置づけたも の	対応率【B/A】	対応率(予定含 む) 【(B+C)/A】
道路	20 (23)	332 (303)	166 (153)	65 (66)	101 (84)	50.00% (50.50%)	69.58% (72.28%)
排水路・河川	8 (10)	135 (144)	81 (81)	34 (21)	20 (42)	60.00% (56.25%)	85.19% (70.83%)
公園・緑地等	3 (0)	50 (54)	34 (43)	11 (5)	5 (6)	68.00% (79.63%)	90.00% (88.89%)
防犯灯	1 (1)	43 (68)	30 (47)	4 (5)	9 (16)	69.77% (69.12%)	79.07% (76.47%)
ごみ集積所等	1 (4)	38 (53)	33 (49)	2 (1)	3 (3)	86.84% (92.45%)	92.11% (94.34%)
その他 (市案件)	0 (5)	42 (37)	27 (25)	3 (3)	12 (9)	64.29% (67.57%)	71.43% (75.68%)
その他 (県・公安等案件)	1 (11)	89 (110)	27 (42)	23 (20)	39 (48)	30.34% (38.18%)	56.18% (56.36%)
合計	34 (54)	729 (769)	398 (440)	142 (121)	189 (208)	54.60% (57.22%)	74.07% (72.95%)

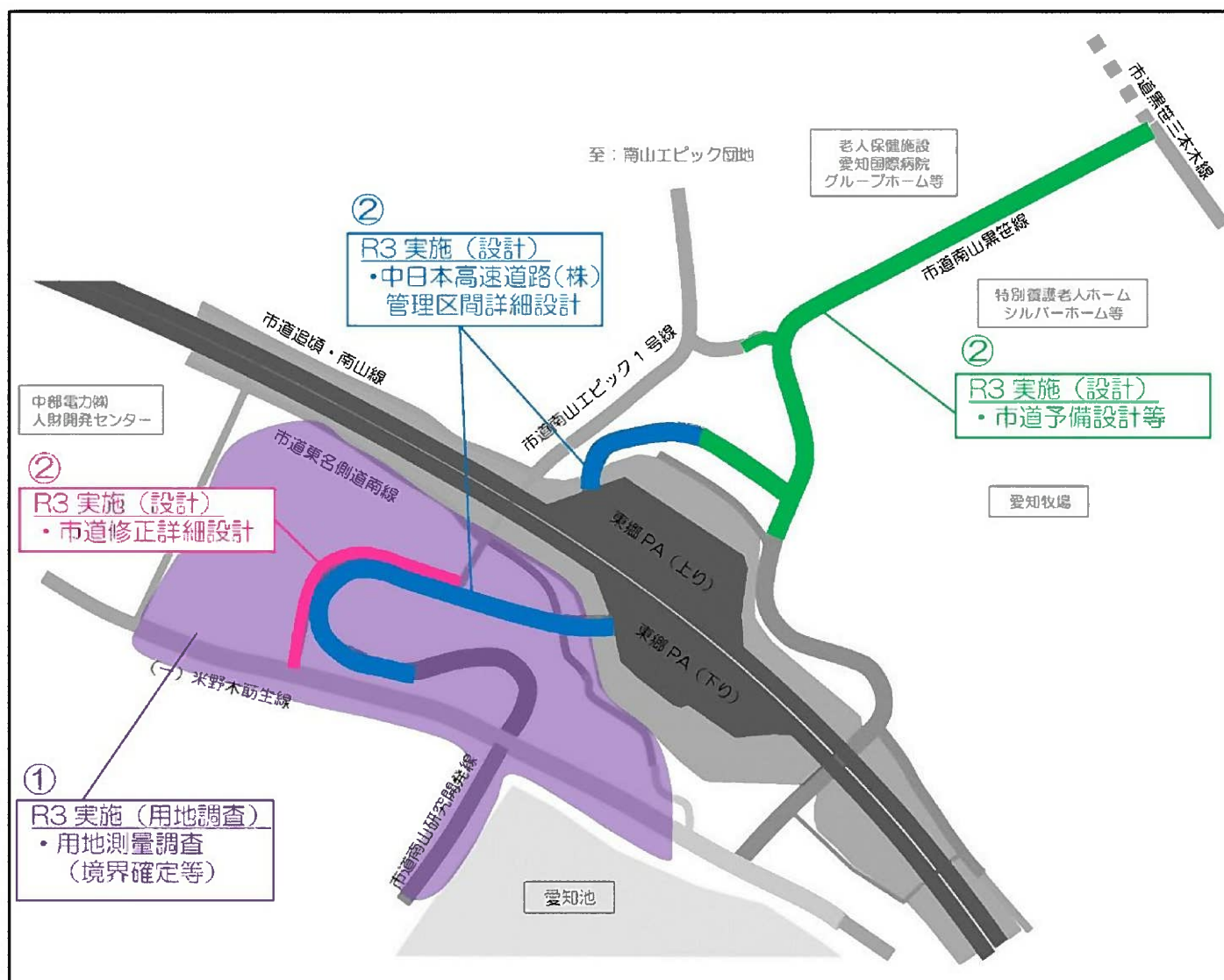
下段()は前年度の数値

通学路における危険箇所及び対策内容一覧表(道路建設課分)

学校	危険箇所	対策内容	実施年度
西小学校	浅田・高上線 野方公民館西	路肩グリーンベルトの塗装 停止指導線、交差点マーク設置 路面標示線(破線)設置	令和3年度
東小学校	大廻間・柿ノ木島線 東名高速高架下交差点	交差点のカラー塗装 停止指導線、交差点マーク設置 「止まれ」強調	令和3年度
北小学校	芝内梅ノ木線、小林2号 線 北小学校前	路肩グリーンベルトの塗装 横断歩道カラー化 停止指導線、交差点マーク設置	令和3年度
南小学校	折戸藤塚線 藤塚公園付近	路肩グリーンベルトの塗装 停止指導線、交差点マーク設置	令和4年度(予定)
梨の木小学校	藤枝・諸輪線 ミヤ電子付近	外側線設置	令和4年度(予定)
竹の山小学校	竹の山47号線 東邦ガスタンク北側	外側線設置 路面標示線(破線)設置	令和4年度(予定)

歳出8-4-1: スマートインターチェンジ整備事業

- ① 用地調査業務の対象エリアと内訳
- ② 詳細設計業務の対象エリアと内容がわかるもの



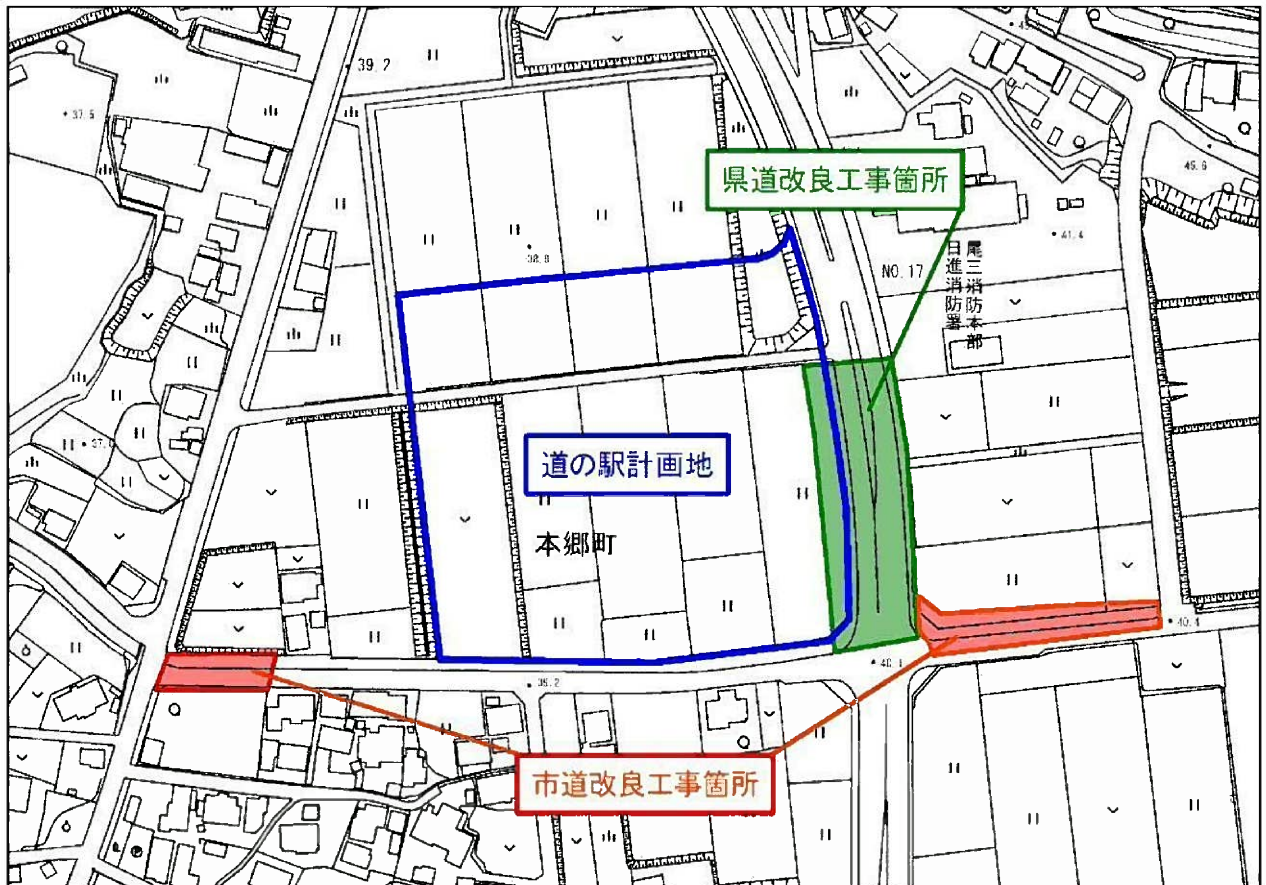
③ 補償検討予備調査業務その2の業務内容について

- ・(仮称) 東郷スマートインターチェンジの周辺事業者等に対する補償内容等について検討を行うとともに、用地権利者等に対し、土地の評価の方法、建物の補償方針及び補償額の算定内容等の補償説明補助を行った。

【歳出】

8-4-1: 都市計画総務費 道の駅整備事業

令和3年度 工事範囲図



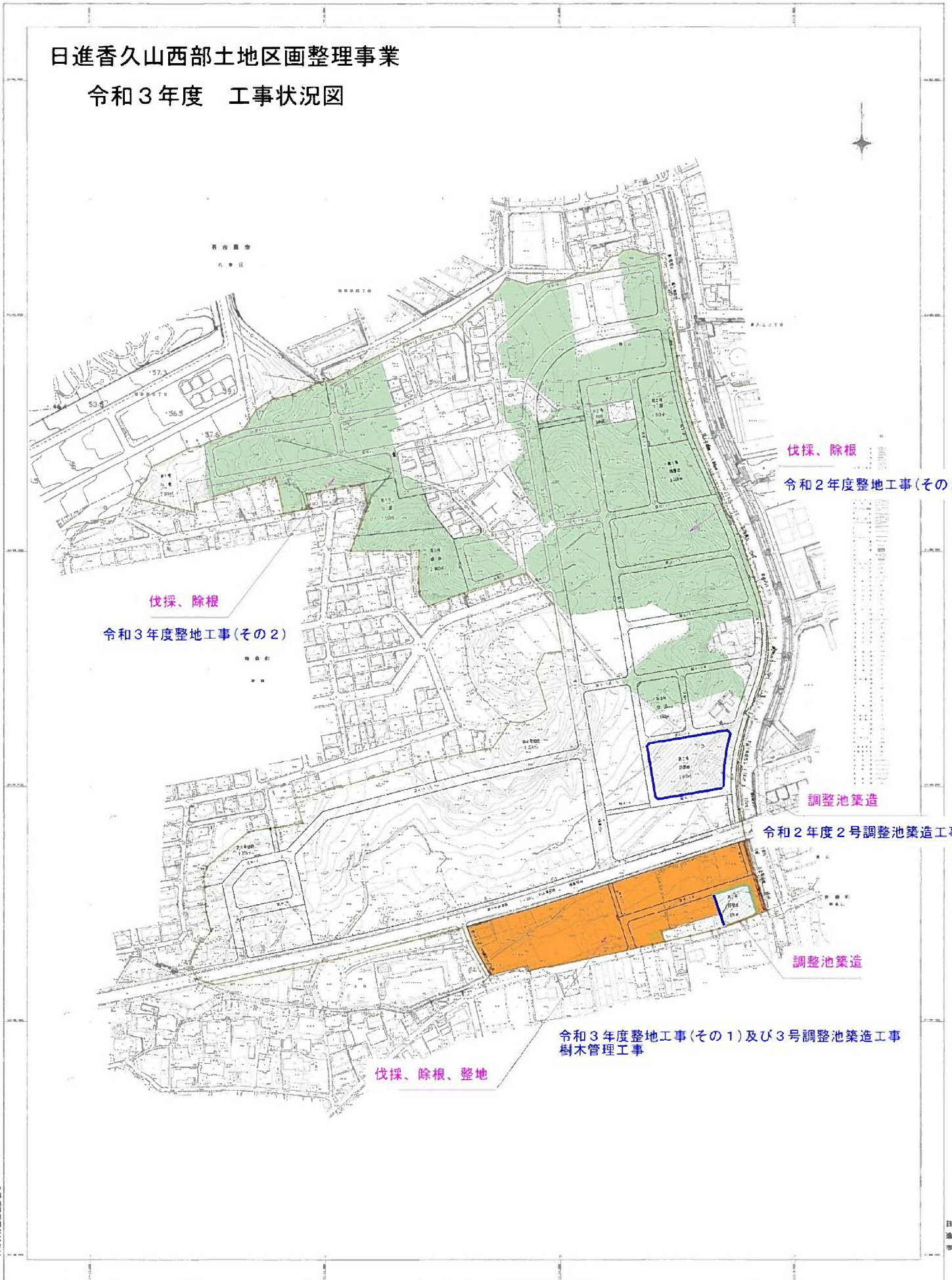
※ 県道改良工事については、愛知県にて施工

令和3年度 地域住民との意見交換会一覧表

日 時	議 題	内 容
令和3年12月19日 14:30～19:00	●香久山西部土地区画整理事業の進捗について ●道路交通調査の結果について	・令和3年度における組合事業の進捗状況と今後の工事予定 ・道路交通調査の内容 ・道路交通調査の結果 ・道路交通調査の結果を踏まえた課題 ・将来交通量推計の結果 ・将来交通量推計の結果を踏まえた課題 ・課題を踏まえた対策案のイメージ例
令和4年2月20日 14:30～17:40	●本日の意見交換会の趣旨説明	・橋梁建設の是非ではなく、今後の意見交換会の継続の確認や手法等について話し合い
令和4年3月19日 14:00～16:00 17:00～19:10	●これまでの経緯 ●道路交通調査の結果に基づく対策案について	・橋梁に関する説明会等の経緯と2月20日の内容報告 ・道路交通調査および将来交通量推計の結果 ・道路交通上の課題（香久山地区） ・対策案

※令和4年3月19日意見交換会は、新型コロナの関係で2部制とした

日進香久山西部土地区画整理事業 令和3年度 工事状況図



議案第58号

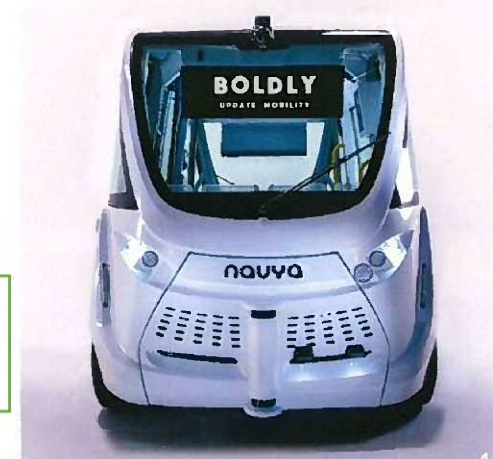
2款1項8目 公共交通対策費 自動運転バス実証実験委託料

○自動運転バスの概要について

5月7日の体験試乗会の様子

01 車両デザイン

フランスNAVYA社(以下NAVYA)が開発した NAVYA ARMA。
 安全を守る確実なテクノロジー。
 洗練されたデザイン。
 乗客を最優先に考えた新しい自動運転バスをお届けいたします。



最低地上高 200 mm
 エアサスペンションにより+40 mm/-60 mm調整可能

※写真は一部、実物と異なる場合があります。

3

エネルギー



バッテリー	LiFePO4
バッテリー容量	33kwh
平均稼働時間	9時間
90%充電するのに要する時間	8時間
充電方法	電源ケーブル接続
作動推奨温度	-10℃～40℃



車両の概要

全長	4,750 mm
全幅	2,110mm
全高	2,640mm
タイヤ	215/60R/17
車両重量	2,400 kg
エンジン	電動モーター
駆動輪	2 駆 4 駆
出力	通常時 15kw 最大 25kw
速度	18kw/h 以下
最小回転半径	4.5m 以下
最大乗車定員	11人(公道走行) オペレータ席含む

05 自動走行のしくみ

複数のシステムを同時に使用する事でより信頼性の高い走行を実現しています。

事前に周辺環境を読み込み
自己位置推定に活用

SLAM

スラム

走行の前のマッピング時にLiDARを使用し取得した3D点群データから「基準マップ」を生成します。
この「基準マップ」と走行しながら生成するマップを重ね合わせることで、現在地を推定します。

基準マップ

走行中のマップ

衛星との通信で数cm単位での
自己位置推定

RTK GPS

リアルタイム・キネマティック・グローバル・ポジショニング・システム

通常のGPSに加えて「RTK補正信号」で位置情報を補正する事により数cm単位で自己位置を推定することができます。*1



計測器から車両の挙動を把握

オドメーター 慣性計測装置

オドメーターは、タイヤの回転数を測定して走行距離を計算する手法です。

慣性計測装置は、速度・加速度を測定する装置です。走行の状況を計測器で測定することで、問題なく走れているか確認しながら走ります。



*1 GPS信号が受信できない場所では、RTK GPSも使えないため、トンネルや高いビルのある経路ではこの方法が使えない可能性があります。

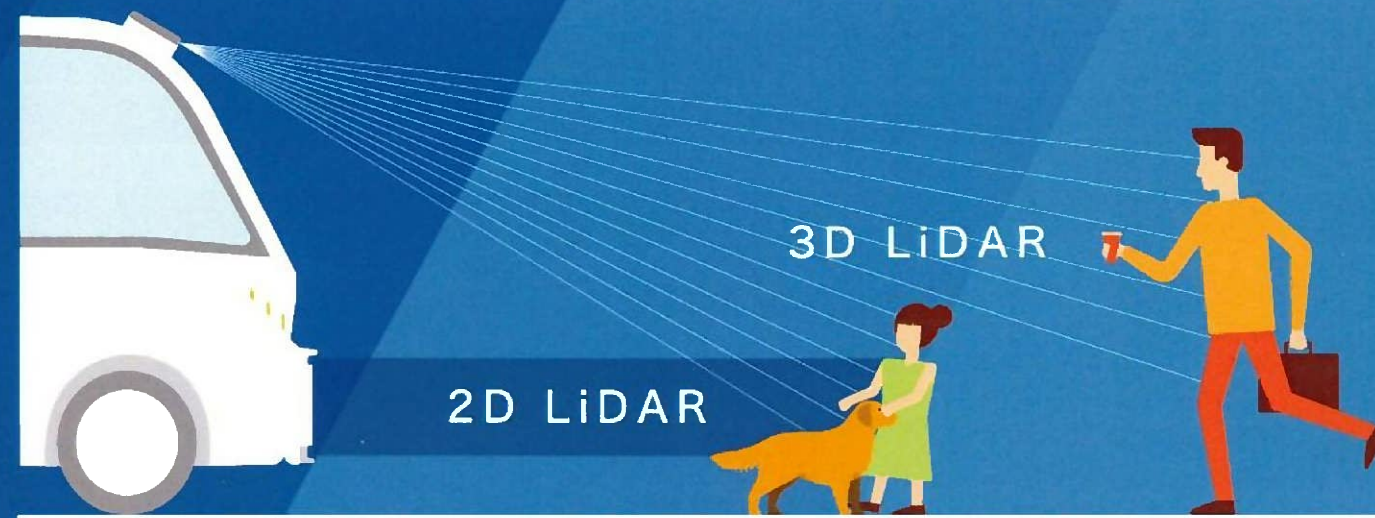
06 安全性

乗客の方のみならず歩行者の方の安全も確保するため複数の安全システムを搭載しています。

2D LiDAR+3D LiDARで360°カバー

2D LiDAR 3D LiDAR

LiDARを使用し障害物を検知します。
NAVYA ARMAには2Dと3DのLiDARがついています。3DLiDAR車両は周辺360°を監視しています。2DLiDARは地上24cmで、それ以上の高さであれば子供の移動も検知できます。
障害物を検知し、危険な場合は停車します。



障害物検知の範囲を自由に設定

プライオリティゾーン

LiDARを使用し、通常の検知に加えて特に注意してほしい場所などを「プライオリティゾーン」として自由に設定できます。横断歩道など事故の危険性が高い場所ではプライオリティゾーンを広く設定し危険に備える事ができます。
またプライオリティゾーンの設定は皆様のご意見を伺いつつ走行調査を重ね、全てBOLDLYが行います。ご安心ください。

手動運転対応

万が一の事故の際には搭載されているコントローラーを使用し、手動で運転する事が可能です。
NAVYAの認定講師陣を擁するBOLDLYが講習会を事前に行います。

