

【パブリックコメント参考資料】

社会資本総合整備計画 社会資本整備総合交付金

令和01年12月12日

計画の名称	香久山周辺のコンパクト+ネットワークを目指したまちづくり							重点配分対象の該当					
計画の期間	令和02年度～令和06年度(5年間)												
交付対象	日進市												
計画の目標	<p>日進市は、名古屋市に隣接するとともに、名古屋市と豊田市を結ぶ地下鉄鶴舞線と名鉄豊田線が相互乗り入れし、名古屋都市圏の住宅都市として発展を続けており、今後も住宅需要が見込まれるものと予想される。</p> <p>本地区の周辺地域は、株山特定土地区画整理事業及び宅地造成事業により計画的な住宅地が整備されており、本地区を通過する都市計画道路3・4・307白山黒石線（県道岩崎名古屋線）も整備済みである。</p> <p>このような状況の中で、農地、山林等都市的未利用地が多く残る本地区をそのまま放置すれば、無秩序な市街地の形成が懸念されるため、計画的に土地区画整理事業を施行することにより、周辺地区との整合を図りつつ公共施設の整備改善及び宅地の利用増進を図りつつ公共施設の整備改善及び宅地の利用増進を図り、健全な市街地の形成を目指すものである。</p>												
全体事業費(百万円)	合計(A+B+C+D)	514	A	514	B	0	C	0	D	0	効果促進事業費の割合C/(A+B+C+D)	0	%

番号	計画の成果目標(定量的指標)			
	定量的指標の定義及び算定式	定量的指標の現況値及び目標値		
		当初現況値 R2当初	中間目標値 R4末	最終目標値 R6末
1	仮換地の使用収益開始率を0%(R2)から50%(R6)にする。 仮換地の使用収益開始率 使用収益開始した仮換地面積/土地区画整理事業の施行後宅地面積(92,286.10㎡)	0%	0%	50%
2	土地区画整理事業地内の人口を100人(R2)から200人(R6)にする。 土地区画整理事業地内の人口 日進市字別人口を調査する。	100人	100人	200人
3	住民が円滑に移動できる都市空間を創出し、土地区画整理事業により新規に整備される道路延長の割合を0%(R2)から50%(R6)にする。 円滑に移動できる道路の割合 整備済みの道路延長/土地区画整理事業により整備される道路の総延長(39,468.9m)*100	0%	0%	50%

備考等	個別施設計画を含む	-	国土強靱化を含む	-	定住自立圏を含む	-	連携中枢都市圏を含む	-
-----	-----------	---	----------	---	----------	---	------------	---

A 基幹事業																			
基幹事業（大）	番号	事業種別	地域種別	交付対象	直接間接	事業者	種別1	種別2	要素となる事業名 （事業箇所）	事業内容 （延長・面積等）	市区町村名／ 港湾・地区名	事業実施期間（年度）					全体事業費 （百万円）	費用 便益比	個別施設計画 策定状況
												R02	R03	R04	R05	R06			
一体的に実施することにより期待される効果																			
備考																			
市街地整備事業	A13-001	市街地	一般	日進市	間接	日進香久山 西部土地区 画整理組合	—	—	日進香久山西部土地区画 整理事業	都市再生区画整理事業 A = 18.05ha	日進市	■	■	■	■	■	514	1.27	—
											小計						514		
											合計						514		

交付金の執行状況

(単位：百万円)

	R2	R3	R4	R5	R6
配分額 (a)	39	43	37	18	34
計画別流用 増△減額 (b)	0	0	0	0	0
交付額 (c=a+b)	39	43	37	18	34
前年度からの繰越額 (d)	0	0	0	0	0
支払済額 (e)	39	43	37	18	34
翌年度繰越額 (f)	0	0	0	0	0
うち未契約繰越額 (g)	0	0	0	0	0
不用額 (h = c+d-e-f)	0	0	0	0	0
未契約繰越＋不用率 (h = (g+h)/(c+d))	0.0%	0.0%	0.0%	0.0%	0.0%
未契約繰越＋不用率が10%を超えている場合その理由	-	-	-	-	-

※ 令和2年度以降の各年度の決算額を記載。



令和7年度
第1回日進市社会資本整備総合交付金評価委員会
説明用資料
令和8年3月16日



「ニッシー」

■ 日進香久山西部土地区画整理事業

①目的

本地区は、名古屋市名東区との行政界に接する日進市の西部に位置し、日進市役所より北西に約1.4km、地下鉄鶴舞線赤池駅より北に約1.5kmの地点にある。

本地区の周辺区域は、株山特定土地区画整理事業及び宅地造成事業により計画的な住宅地が整備されており、本地区を通過する都市計画道路3・4・307白山黒石線（県道岩崎名古屋線）も整備済みである。このような状況の中で、農地、山林等都市的未利用地が多く残る本地区をこのまま放置すれば、無秩序な市街地の形成が懸念されるため、計画的に土地区画整理事業を施行することにより、周辺地区との整合を図りつつ公共施設の整備改善及び宅地の利用増進を図り、健全な市街地の形成を目指す。

②事業内容

- ・ 公園整備 3箇所
- ・ 調整池整備 3箇所
- ・ 計画戸数 約574戸
- ・ 想定人口 約1,401人
- ・ 保留地 約42,202m² 等

社会資本総合整備計画 事後評価

日進香久山西部土地区画整理事業

③面積

18.05ha

④総事業費

58億7200万円

⑤施行期間

平成29年度から令和11年度

⑥令和6年度末進捗状況

令和元年度 工事着手

令和2年度 仮換地指定(令和2年4月)

令和4年度 集合保留地契約

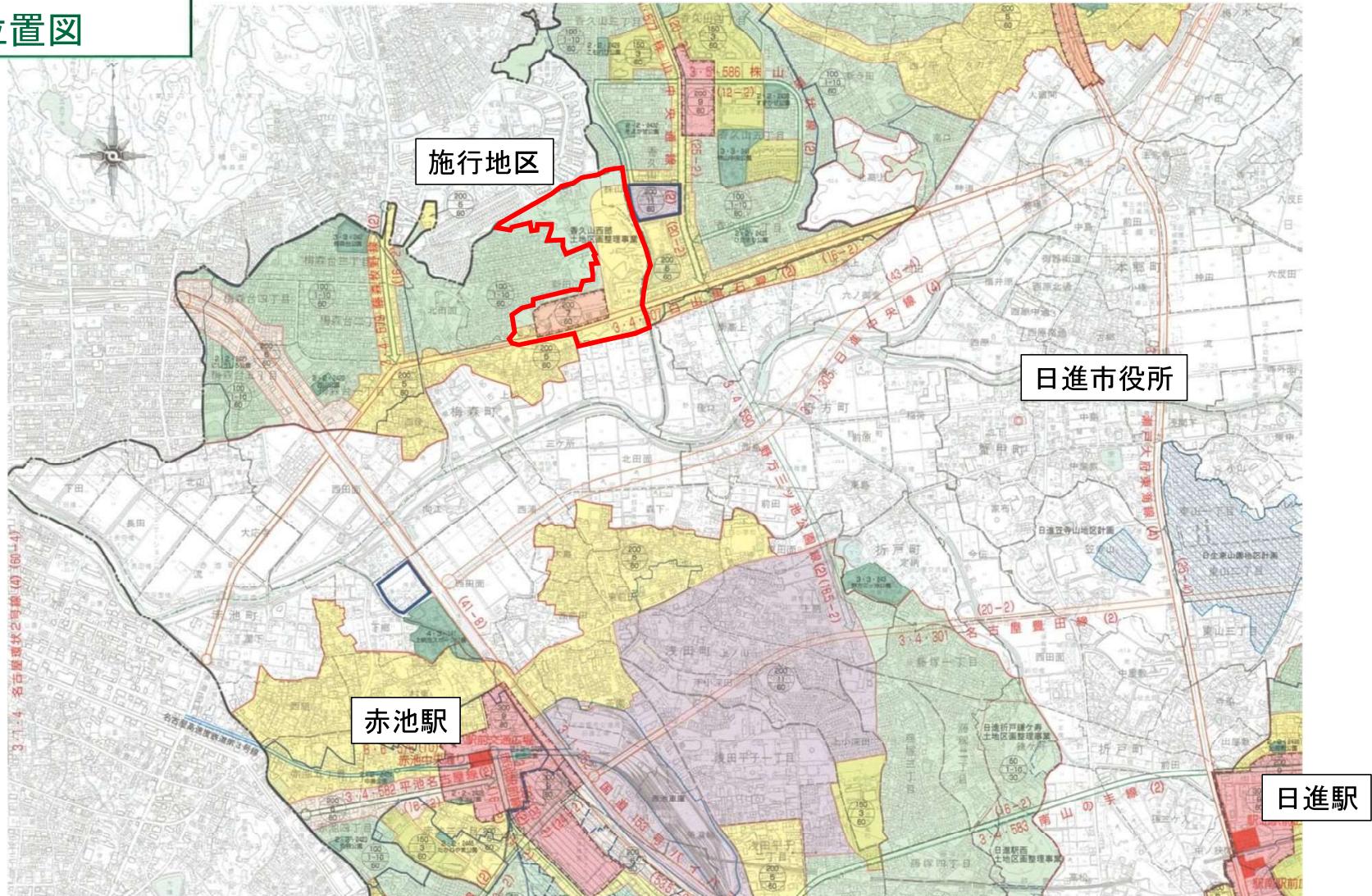
用途地域変更

令和6年度 地区内商業施設開店

社会資本総合整備計画 事後評価

日進香久山西部土地区画整理事業

● 位置図



社会資本総合整備計画 事後評価

日進香久山西部土地区画整理事業

● 航空写真(区画整理組合認可当時(平成29年1月撮影))



社会資本総合整備計画 事後評価

日進香久山西部土地区画整理事業

● 航空写真(中間評価対象時(令和5年1月撮影))



社会資本総合整備計画 事後評価

日進香久山西部土地区画整理事業

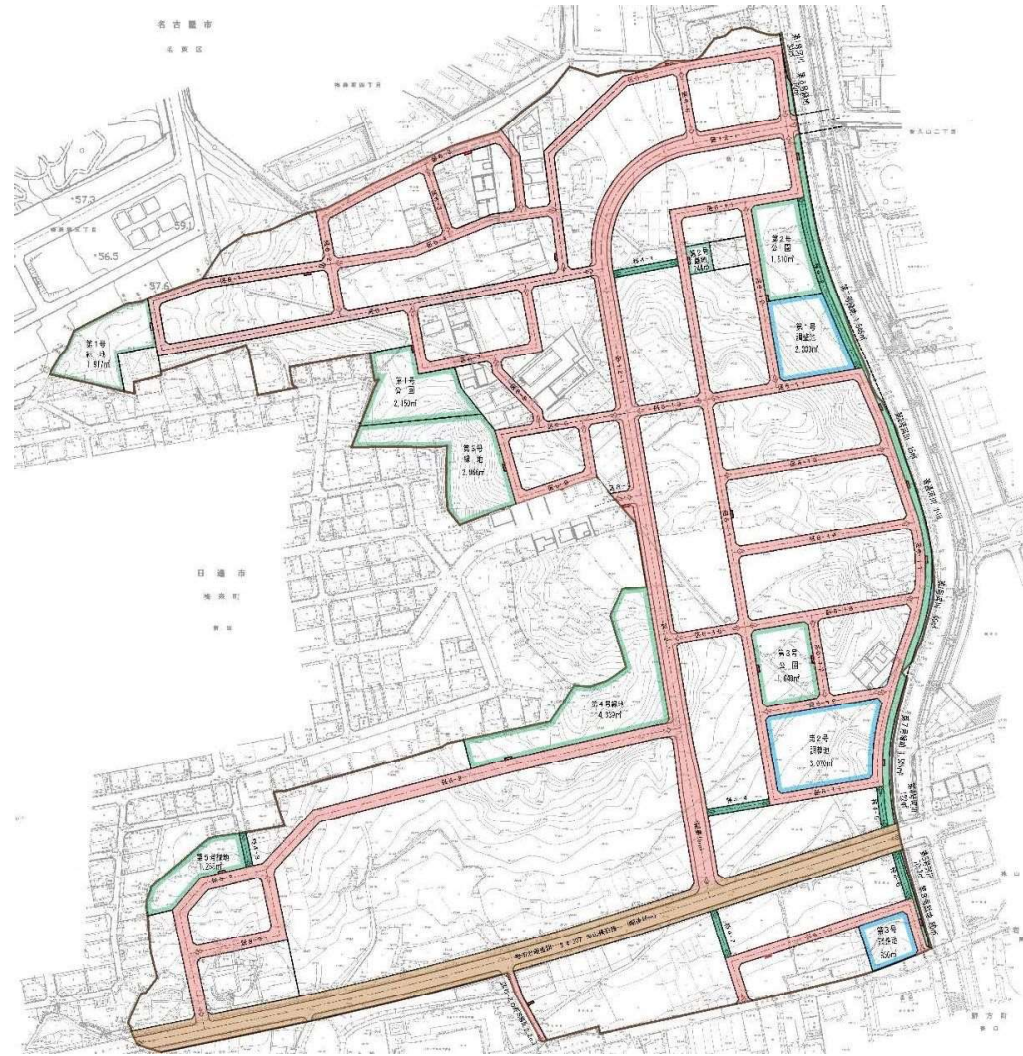
● 航空写真(事後評価対象時(令和7年1月撮影))



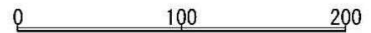
社会資本総合整備計画 事後評価

日進香久山西部土地区画整理事業

● 完成予想図



凡 例	
	施行地区界
	都市計画道路
	区画道路
	特殊道路
	河 川
	公 園
	緑 地
	調 整 池
	ごみ資源収集所



社会資本総合整備計画 事後評価

日進香久山西部土地区画整理事業

● 年度ごとの事業内容(令和2～6年度 社会資本整備総合交付金事業)

① 令和2年度

- 宅地造成工事(土砂掘削・運搬等)

② 令和3年度

- 3号調整池築造工事
- 整地工事(伐採除根・法面整形等)

③ 令和4年度

- 1号調整池築造工事

④ 令和5年度

- 水路築造工事(雨水管整備等)

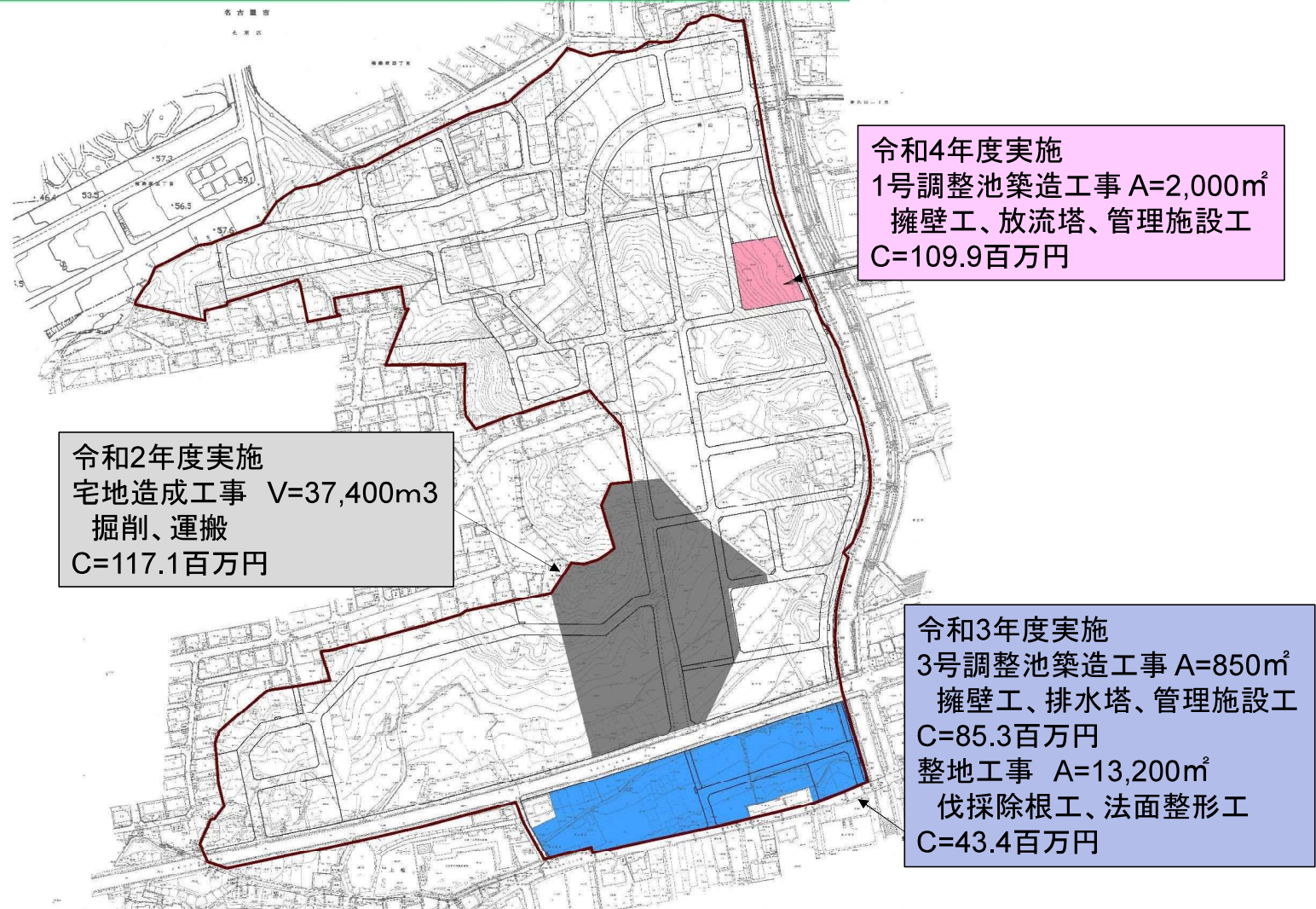
⑤ 令和6年度

- 道路築造工事
- 水路築造工事

社会資本総合整備計画 事後評価

日進香久山西部土地区画整理事業

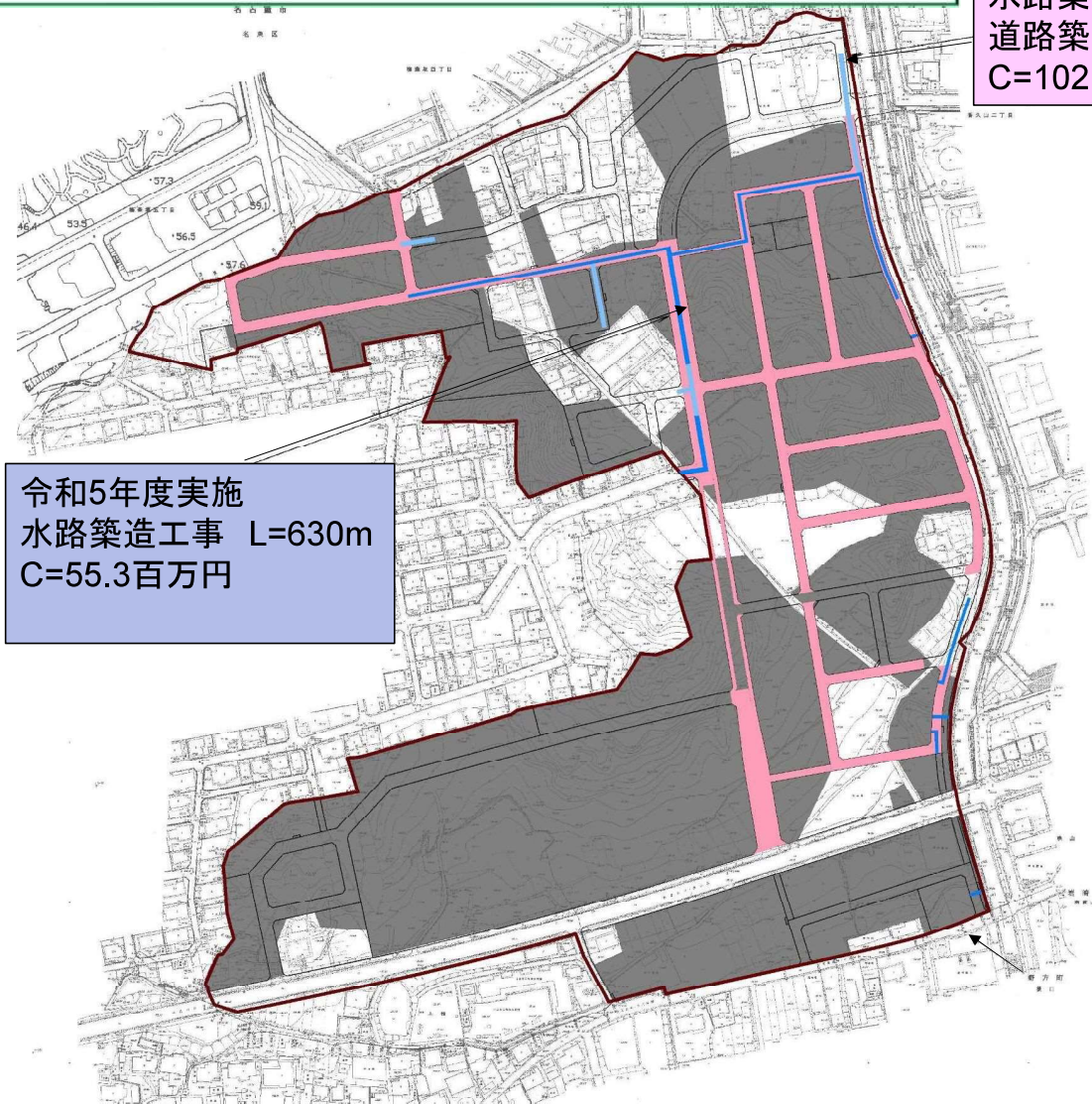
● 事業箇所図(令和2~4年度 社会資本整備総合交付金事業)



社会資本総合整備計画 事後評価

日進香久山西部土地区画整理事業

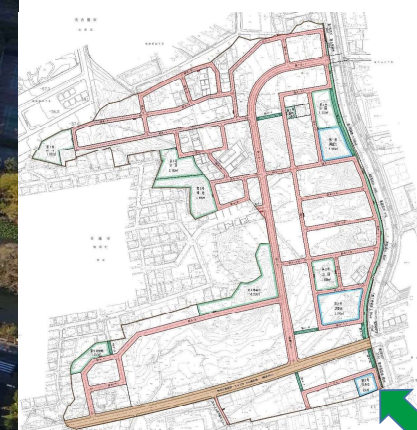
● 事業箇所図(令和5~6年度 社会資本整備総合交付金事業)



社会資本総合整備計画 事後評価

日進香久山西部土地区画整理事業

● 工事状況写真（着手前・令和元年11月）



撮影方向

社会資本総合整備計画 事後評価

日進香久山西部土地区画整理事業

● 工事状況写真（工事開始・令和2年10月）



撮影方向

社会資本総合整備計画 事後評価

日進香久山西部土地区画整理事業

● 工事状況写真（中間評価時・令和5年12月）

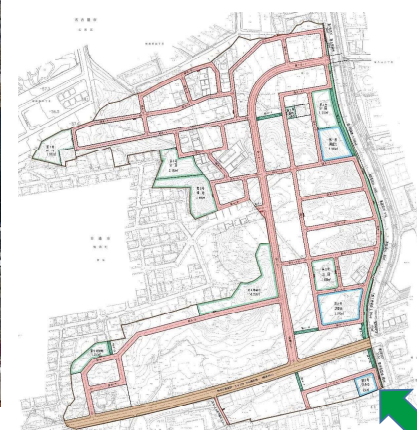


撮影方向

社会資本総合整備計画 事後評価

日進香久山西部土地区画整理事業

● 工事状況写真（近影・令和8年2月）

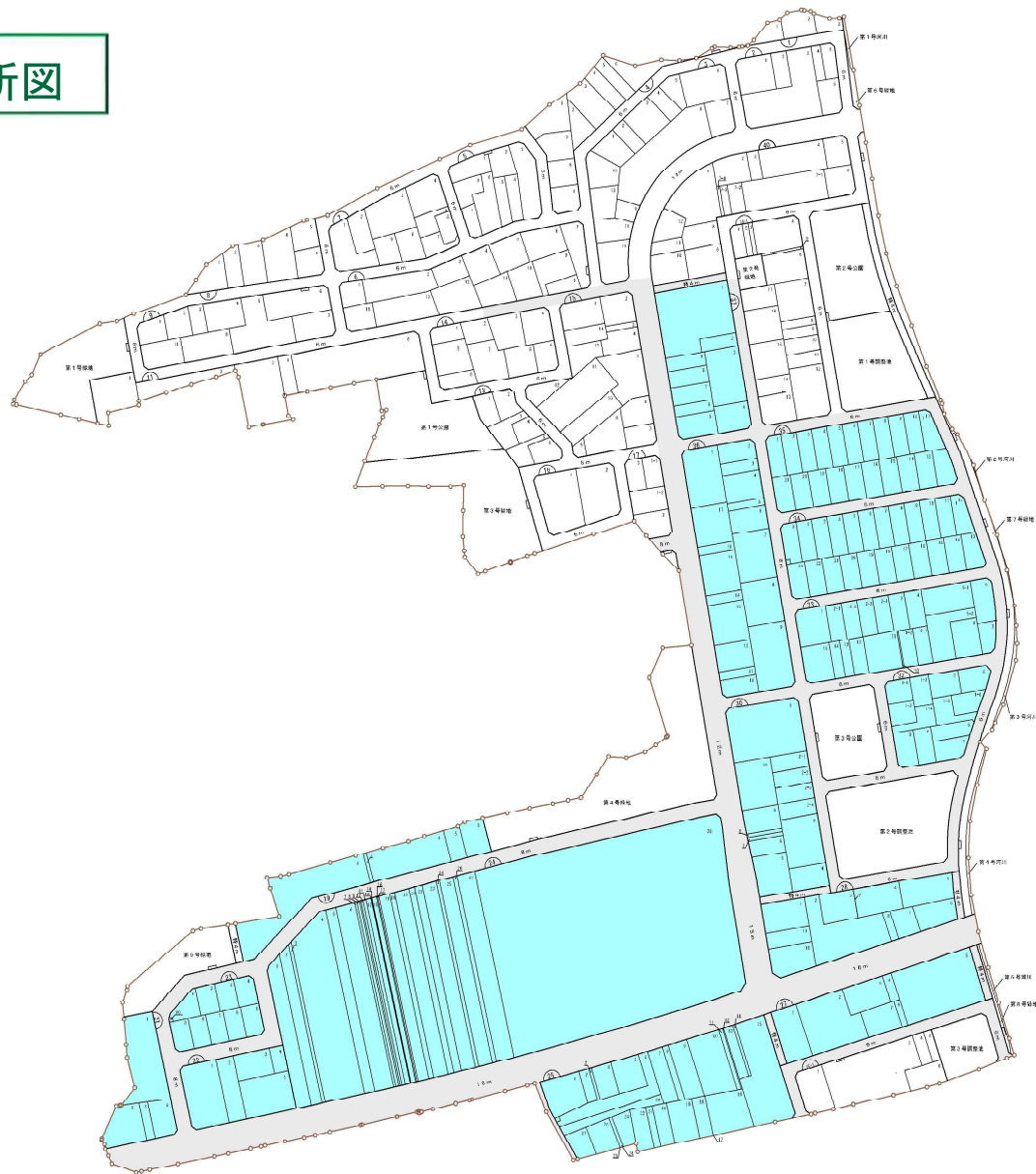


撮影方向

社会資本総合整備計画 事後評価

日進香久山西部土地区画整理事業

● 使用開始箇所図



社会資本総合整備計画 事後評価

日進香久山西部土地区画整理事業 事後評価書(案)

社会資本総合整備計画 事後評価書

計画の名称	香久山周辺のコンパクト+ネットワークを目指したまちづくり												
計画の期間	令和02年度～令和06年度(5年間)						重点配分対象の該当						
交付対象	日進市												
計画の目標	<p>日進市は、名古屋市に隣接するとともに、名古屋市と豊田市を結ぶ地下鉄鶴舞線と名鉄豊田線が相互乗り入れし、名古屋都市圏の住宅都市として発展を続けており、今後も住宅需要が見込まれるものと考えられる。</p> <p>本地区の周辺地域は、株山特定土地区画整理事業及び宅地造成事業により計画的な住宅地が整備されており、本地区を通過する都市計画道路3・4・307白山黒石線（県道岩崎名古屋線）も整備済みである。</p> <p>このような状況の中で、農地、山林等都市的未利用地が多く残る本地区をそのまま放置すれば、無秩序な市街地の形成が懸念されるため、計画的に土地区画整理事業を施行することにより、周辺地区との整合を図りつつ公共施設の整備改善及び宅地の利用増進を図りつつ公共施設の整備改善及び宅地の利用増進を図り、健全な市街地の形成を目指すものである。</p>												
全体事業費(百万円)	合計(A+B+C+D)	514	A	514	B	0	C	0	D	0	効果促進事業費の割合C/(A+B+C+D)	0	%

番号	計画の成果目標(定量的指標)	定量的指標の現況値及び目標値		
		定量的指標の定義及び算定式		
		当初現況値	中間目標値	最終目標値
		R2当初	R4末	R6末
1	<p>仮換地の使用収益開始率を0%(R2)から50%(R6)にする。</p> <p>仮換地の使用収益開始率</p> <p>使用収益開始した仮換地面積/土地区画整理事業の施行後宅地面積(92,286.10㎡)</p>	0%	0%	50%
2	<p>土地区画整理事業地内の人口を100人(R2)から200人(R6)にする。</p> <p>土地区画整理事業地内の人口</p> <p>日進市別人口を調査する。</p>	100人	100人	200人
3	<p>住民が円滑に移動できる都市空間を創出し、土地区画整理事業により新規に整備される道路延長の割合を0%(R2)から50%(R6)にする。</p> <p>円滑に移動できる道路の割合</p> <p>整備済みの道路延長/土地区画整理事業により整備される道路の総延長(39,468.9m)*100</p>	0%	0%	50%

備考等	個別施設計画を含む	-	国土強靱化を含む	-	定住自立圏を含む	-	連携中核都市圏を含む	-	流域水循環計画を含む	-	地域再生計画を含む	-
-----	-----------	---	----------	---	----------	---	------------	---	------------	---	-----------	---

社会資本総合整備計画 事後評価

日進香久山西部土地区画整理事業 事後評価書(案)

A 基幹事業																			
基幹事業(大)	番号	事業種別	地域種別	交付対象	直接間接	事業者	種別1	種別2	要素となる事業名 (事業箇所)	事業内容 (延長・面積等)	市区町村名/ 港湾・地区名	事業実施期間(年度)					全体事業費 (百万円)	費用 便益比	個別施設計画 策定状況
												R02	R03	R04	R05	R06			
		一体的に実施することにより期待される効果																	
		備考																	
市街地整備事業	A13-001	市街地	一般	日進市	間接	日進香久山西部土地区画整理組合	-	-	日進香久山西部土地区画整理事業	都市再生区画整理事業 A=18.05ha	日進市	■	■	■	■	■	514	1.27	-
											小計						514		
											合計						514		

社会資本総合整備計画 事後評価

日進香久山西部土地区画整理事業 事後評価書(案)

事後評価	
○事後評価の実施体制、実施時期	
事後評価の実施体制	事後評価の実施時期
日進市社会資本整備総合交付金評価委員会：令和8年3月 外部評価委により実施した事後評価(案)に対し、市民の意見を反映させるため、パブリックコメントによる意見募集を行う。	令和8年3月～5月
	公表の方法
	市ウェブサイトにて公表
○事業効果の発現状況	
定量的指標に関連する 交付対象事業の効果の発現状況	日進香久山西部土地区画整理事業の宅地造成工事、雨水排水施設工事、道路築造工事等を実施し、地区の一部において使用収益開始や道路の利用を開始することができた。
定量的指標以外の交付対象事業の 効果の発現状況(必要に応じて記述)	なし
○特記事項(今後の方針等)	
今後は上地区区画整理組合による単独事業として、周辺地域と一体的に住みやすいまちとなるように事業の推進を図る。	

社会資本総合整備計画 事後評価

日進香久山西部土地区画整理事業 事後評価書(案)

○目標値の達成状況		
番号	指標(略称)	
	目標値/実績値	目標値と実績値に差が出た要因
1	最終目標値	50%
	最終実績値	62%
2	最終目標値	200人
	最終実績値	80人
土地区画整理事業に伴う家屋移転に伴う一時的な減少であり、使用収益開始に伴い今後達成する見込みである。		
3	最終目標値	50%
	最終実績値	61%