

平成29年度第1回 日進市保健センター運営協議会

日時 平成29年8月1日(火)
午後1時30分から
会場 日進市保健センター2階会議室

1 あいさつ

2 会長・副会長の選出について

3 議題

(1) 保健センターの施設概要について [資料No.1]

(2) 平成28年度事業実施状況について [資料No.2]

(3) 平成29年度事業計画について [資料No.3]

4 その他

平成29年度日進市保健センター運営協議会委員名簿

職 名	氏 名
愛知県瀬戸保健所長	大野 香代子
医師	岩崎 聖雄
医師	土岐 由香理
歯科医師	中井 英貴
歯科医師	東 公彦
日進市薬剤師会長	長谷川 清
保健センター診療管理者	坂野 紘
日進市社会福祉協議会長	堀之内 秀紀
あいち尾東農業協同組合日進地域総括理事	市川 豊
日進市地域女性団体連絡協議会長	佐藤 里美
学識経験者	市川 みどり
公募市民	松元 里美

事務局

健康福祉部 健康課(保健センター)

職 名	氏 名
健康福祉部長	真野 幸治
健康福祉部参事	堀之内 美奈子
健康課長	伊東 あゆみ
健康課課長補佐	西尾 直樹
保健企画係長	木村 文香
母子保健係長	藤井 明子
母子保健係保健専門員	森 理恵
成人保健係長	小川 まゆみ
成人保健係保健専門員	藤田 綾子

○日進市保健センター条例施行規則

昭和58年3月26日

規則第4号

(趣旨)

第1条 この規則は、日進市保健センター条例(昭和58年日進町条例第4号。以下「条例」という。)の施行に関し、必要な事項を定めるものとする。

(職員)

第2条 日進市保健センター(以下「保健センター」という。)に課長、担当課長、主幹、課長補佐、総括保健師、総括管理栄養士、係長、保健専門員、管理栄養専門員、主査、主任その他必要な職員を置くことができる。

(職務)

第3条 課長は、上司の命を受けて保健センターの業務を掌理し、所属職員を指揮監督する。

- 2 担当課長及び主幹は、上司の命を受け、事務を分担掌理する。
- 3 課長補佐、総括保健師及び総括管理栄養士は、課長の職務を補佐する。
- 4 係長、保健専門員、管理栄養専門員及び主査は、上司の命を受けて係の業務を処理する。
- 5 職員は、上司の命を受けて業務に従事する。

(運営協議会)

第4条 条例第5条に規定する日進市保健センター運営協議会(以下「協議会」という。)の委員は、12名以内で組織し、次に掲げる者のうちから市長が委嘱する。

- (1) 市内の医師を代表する者
 - (2) 市内の歯科医師を代表する者
 - (3) 市内の薬剤師を代表する者
 - (4) 日進市保健センター診療管理者
 - (5) 日進市社会福祉協議会を代表する者
 - (6) あいち尾東農業協同組合を代表する者
 - (7) 日進市地域女性団体連絡協議会を代表する者
 - (8) 学識経験を有する者
 - (9) 公募の市民
- 2 協議会の委員の任期は、2年とする。ただし、再任は妨げない。
 - 3 前項の規定にかかわらず、委員に欠員が生じた場合の補欠委員の任期は、前任者の残任期間とする。

(役員)

第5条 協議会に会長及び副会長を置く。

- 2 会長及び副会長は、委員の互選により選出する。
- 3 会長は、会務を総理する。
- 4 会長に事故があるときは、副会長がその職務を代理する。

(会議)

第6条 協議会は、会長が招集する。

(委員の報酬及び費用弁償)

第7条 委員の報酬及び費用弁償については、日進市特別職の職員で非常勤のものの報酬及び費用弁償に関する条例(昭和41年日進町条例第2号)による。

(開館時間)

第8条 保健センターの開館時間は、午前8時30分から午後5時までとする。ただし、市長が特に必要があると認めた場合は、この限りでない。

(休館日)

第9条 保健センターの休館日は、次の各号のとおりとする。ただし、市長が特に必要があると認めるときは、変更することができる。

- (1) 日曜日及び土曜日
- (2) 国民の祝日に関する法律(昭和23年法律第178号)に規定する休日
- (3) 1月2日、同月3日及び12月29日から同月31日まで

(利用者の遵守事項)

第10条 利用者は、次の各号に掲げる事項を守らなければならない。

- (1) 指定の場所以外で、飲食し、喫煙し、又は火気を使用しないこと。
- (2) 許可なく、物品の展示又は販売をしないこと。
- (3) 許可なく、壁等に張り紙をしないこと。
- (4) 施設及び器物を損傷し、又は汚損しないこと。
- (5) その他保健センターの管理上必要な指示に反する行為をしないこと。

(損害賠償)

第11条 利用者は、故意又は過失により保健センターの施設及び設備等をき損し、又は滅失したときは、その損害を賠償しなければならない。ただし、市長が損害を賠償させることが適当でないとき、この限りでない。

(委任)

第12条 この規則に定めるもののほか、必要な事項は、市長が別に定める。

日進市保健センターの施設概要

- 開設年月日 昭和58年4月1日
- 所在地 日進市岩崎町兼場101番地の1
- 敷地面積 5,536.00 m²(平成14年4月～)
3,749.00 m²(昭和58年4月:開設当初)
1,787.00 m²(平成14年4月～:給食センター土地所管替え)

駐車場は、110台駐車可能
(当初は、40台)

- 床面積(全体) 1,480.67 m²
 - 本館1階 644.62 m²
 - 本館2階 403.78 m²
 - 西館 296.89 m²
 - 附属建物 135.38 m²

室別面積内訳

本館 1 階			本館 2 階		
室名	室数	面積(m ²)	室名	室数	面積(m ²)
玄関ホール	1	48.40	栄養実習室	1	55.09
事務室	1	79.35	栄養指導室	1	30.91
消毒室	1	24.75	映写室	1	22.00
予診室	1	42.20	会議室	1	44.00
診察室	3	66.00	運動指導室	1	88.00
保健指導室	2	42.00	機械室	1	34.20
歯科予防指導室	1	49.80	トイレ	2	19.74
倉庫	1	11.60	倉庫	2	13.50
トイレ	3	32.43	湯沸室	1	3.78
検査室	1	3.10	廊下	1	92.56
記録保存室	1	7.92			
更衣室	1	4.18			
プレイコーナー	1	26.16			
待合室・その他	1	206.73			
合計	19	644.62	合計	12	403.78

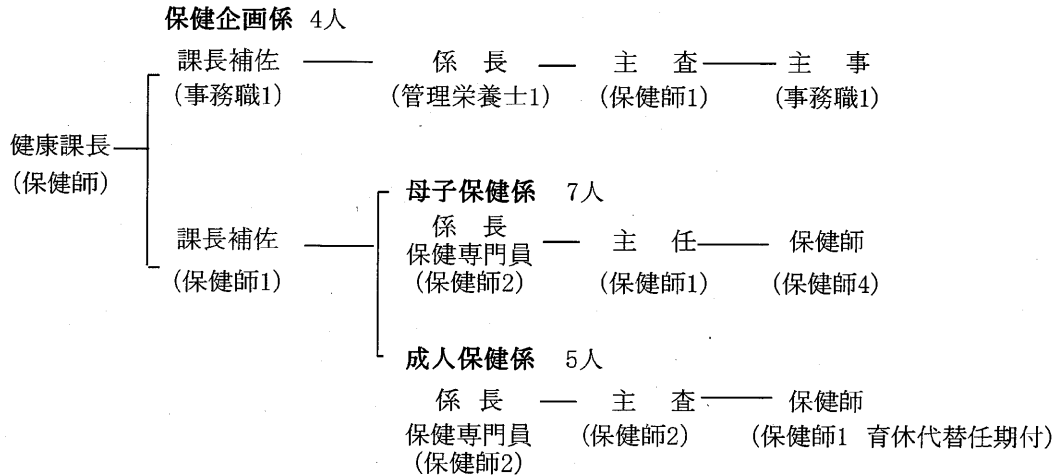
西館					
大会議室	1	130.77	トイレ	3	16.50
会議室	1	47.71	第2事務室	1	33.58
第1事務室	1	10.82	厨房	1	6.18
ホール	1	21.28	第1倉庫	1	12.38
玄関	1	10.60	第2倉庫	1	7.07
合計	10	296.89			

附属建物					
車庫	1	63.38	バス用車庫	1	72.00

平成29年度
H29.4.1現在

機 構

健康福祉部参事(健康) 保健師(1人)
健康課職員数 18人
事務職(2人)
保健師(15人)※内1人任期付
管理栄養士(1人)



事務分掌

保健企画係

- (1) 課内の庶務及び他の係に属さないこと。
- (2) 健康づくり計画の推進に関すること。
- (3) 保健センター業務の企画及び調整に関すること。
- (4) 保健統計に関すること。
- (5) 保健センターの管理及び運営に関すること。
- (6) 献血思想の普及に関すること。
- (7) 感染症予防に関すること。
- (8) 休日急病診療所に関すること。
- (9) 委員会及び保健衛生団体に関すること。

母子保健係

- (1) 母子保健事業に関すること。
- (2) 乳幼児等の予防接種に関すること。

成人保健係

- (1) 成人保健事業に関すること。
- (2) がん予防に関すること。
- (3) 特定健康診査及び特定保健指導に関すること。
- (4) 高齢者等の予防接種に関すること。
- (5) その他保健事業及び指導に関すること。

平成28年度母子保健事業実施状況

* 健診診査の左欄は受診数、中欄は対象数

単位：人

事業名		28年度			27年度			
健 康 診 査	3 ～ 4 か 月 児	1,040	1,043	99.7%	1,036	1,043	99.3%	
	1 歳 半 児	1,060	1,071	99.0%	960	972	98.8%	
	2歳児 歯 科	2歳2か月児	813	1,048	77.6%	776	967	80.2%
		2歳8か月児	659	946	69.7%	720	1,012	71.1%
	3 歳 児	978	993	98.5%	1,007	1,020	98.7%	
	妊婦（医療機関委託）	件 13,438			14,004			
	乳児（医療機関委託）	件 1,691			1,624			
	妊婦乳児健診県外助成	妊婦/乳児	815/119		妊婦/乳児	783/121		
	妊産婦歯科 （医療機関委託）	485 (47.0%)			501 (47.4%)			
	一般不妊治療費助成	72			78			
健 康 教 育	母子健康手帳交付（冊）	1,051			1,067			
	ミニママクラス	405			430			
	マタニティ 教室	前 期	82		100			
		後 期	85		114			
	パパママ教室	沐浴実習 妊婦体験	414		310			
		マタニティエクサ サイズ	113					
	祖父母のための 赤ちゃんおフロ教室	17			53			
	ブックスタート	1,036			1,040			
中学生乳幼児ふれあい 体験事業	親子 68 組 / 生徒 310 人			親子76組 / 生徒291人				
健 康 相 談	10 か 月 な か よ し 教 室	530	1,096	48.4%	454	1,013	44.8%	
	乳 児 相 談 （ 赤 ち ゃ ん 相 談 ）	127			118			
	幼児相談 （ちびっこ教室） （ ）は実人数	パンダグループ	157 （ 57 ）		159 （ 46 ）			
		コアラグループ	150 （ 51 ）		165 （ 46 ）			
		うさぎグループ	156 （ 46 ）		156 （ 45 ）			
		りすグループ	154 （ 46 ）		181 （ 45 ）			
	こ と ば の 相 談	83			79			
	か る が も キ ッ ズ （ 組 ）	32			32			
	赤 ち ゃ ん 電 話 相 談 （ ピ ヨ ピ ヨ コ ー ル ）	165			295			
	お ひ さ ま 広 場	1,685			1,818			
訪 問	新 生 児 等	741			750			
	そ の 他	児	156 （うち未熟児訪問 43）		109 （うち未熟児訪問 26）			
		親	117		92			
	こ ん に ち は 赤 ち ゃ ん 訪 問	277			278			

母子歯科健康診査実施状況

1歳半児健診

年度	対象者数(人)	受診者数(人)	受診率	う蝕		う蝕のない者			う蝕のある者(人)			1人平均う蝕数(県)	う蝕有病者率(県)
				総歯数	処置歯数	O1型	O2型	計	A	B	C		
28	1,071	1,060	99.0%	31	0	458	589	13	12	1	0	0.03	1.23
27	972	960	98.8%	23	1	421	530	9	8	0	1	0.03	0.94

3歳児健診

年度	対象者数	受診者数	受診率	う蝕		う蝕のない者	う蝕のある者(人)			歯列・咬合異常			軟組織異常			おしやぶり・指しやぶり	1人平均う蝕数(県)	う蝕有病者率(県)				
				総歯数	処置歯数		計	A	B	C	計	反対咬合	上顎前突	開咬	その他				計	小帯	歯肉	その他
28	993	978	98.5%	176	36	910	68	53	12	0	3	214	70	46	28	70	43	3	6	35	0.18	6.95
27	1,020	1,007	98.7%	281	46	903	104	78	21	0	5	207	45	73	13	76	45	31	4	22	0.28	10.3

2歳児歯科健診

年度	対象者数	受診者数	受診率	う蝕のある者	う蝕の本数	1人平均う蝕数	う蝕有病者率
28	1,048	813	77.6%	26	70	0.09	3.20
27	967	776	80.2%	15	32	0.04	1.93
28	946	659	69.7%	27	74	0.11	4.10
27	1,012	720	71.1%	26	73	0.10	3.61

フッ素塗布者割合

年齢	対象者数	受診者数	受診率	フッ素塗布した人の割合	
2歳	909	709	78.0%	645	91.0%
2歳	975	763	78.3%	594	77.9%
2歳	1,048	813	77.6%	434	53.4%
2歳	896	635	70.9%	563	88.7%
8か月	1,118	824	73.7%	625	75.8%
8か月	946	659	69.7%	285	43.2%

妊産婦歯科健診

年度	対象者数(人)	受診者数(人)	受診率	現在歯数(本)		健全歯数(本)	(再掲)第3大臼歯数(本)		未処置歯数(本)	(再掲)第3大臼歯数(本)	歯肉出血			GPI(個人コード)人数(人)
				現在歯数(本)	(再掲)第3大臼歯数(本)		0(健全)	1(出血あり)			2(深いポケット)	3(除歯)	4(該当なし)	
28	1,033	485	47.0%	13,715	386	9,339	262	784	95	180	170	315	0	0
27	1,057	501	47.4%	14,177	420	9,543	249	751	84	35	234	148	26	26

平成28年度予防接種実施状況

1 接種状況等について
(1)乳幼児等予防接種

事業名				28年度			27年度		
				対象者数	接種者数	接種率	対象者数	接種者数	接種率
ヒブ	初回	1回	2~60か月	1,116	1,025	91.8%	1,085	1,042	96.0%
		2回		1,123	1,038	92.4%	1,090	1,028	94.3%
		3回		1,125	1,026	91.2%	1,090	1,052	96.5%
	追加			1,110	1,096	98.7%	1,101	963	87.5%
	計			4,474	4,185	93.5%	4,366	4,085	93.6%
小児肺炎球菌	初回	1回	2~60か月	1,118	1,029	92.0%	1,083	1,046	96.6%
		2回		1,124	1,040	92.5%	1,089	1,027	94.3%
		3回		1,125	1,025	91.1%	1,089	1,052	96.6%
	追加			1,308	1,086	83.0%	1,094	951	86.9%
	計			4,675	4,180	89.4%	4,355	4,076	93.6%
B型肝炎	1期	1回	1歳未満	955	741	77.6%	-	-	-
		2回		887	675	76.1%	-	-	-
		3回		433	223	51.5%	-	-	-
	計			2,275	1,639	72.0%	-	2	-
四種混合 (ジフテリア・百日咳・ 破傷風・ポリオ)	1期	1回	3~90か月	1,119	1,042	93.1%	1,128	1,053	93.4%
		2回		1,124	1,032	91.8%	1,116	1,064	95.3%
		3回		1,170	1,055	90.2%	1,124	1,058	94.1%
		追加		1,061	1,058	99.7%	1,009	999	99.0%
	計			4,474	4,187	93.6%	4,377	4,174	95.4%
ポリオ (不活化ワクチン)	1期	1回	3~90か月	-	1	-	-	3	-
		2回		-	2	-	-	4	-
		3回		-	6	-	-	13	-
		追加		-	38	-	-	67	-
	計			-	47	-	-	87	-
DT 二種混合 (ジフテリア・破傷風)	2期	小学6年	951	825	86.8%	924	829	89.7%	
	計		951	825	86.8%	924	829	89.7%	
日本脳炎 ※特例対象者 (20歳未満)も計上	1期	1回	3歳	1,127	1,058	93.9%	1,129	1,055	93.4%
		2回		1,135	1,065	93.8%	1,136	1,050	92.4%
		追加	4歳	1,220	1,056	86.6%	1,293	1,045	80.8%
	2期	小4・高3	1,501	1,195	79.6%	1,269	786	61.9%	
	計			4,983	4,374	87.8%	4,827	3,936	81.5%
麻疹	1期	12~24か月	-	0	-	-	0	-	
	2期	就学前1年間	-	0	-	-	0	-	
	計			-	0	-	-	0	-
風しん	1期	12~24か月	-	0	-	-	0	-	
	2期	就学前1年間	-	0	-	-	1	-	
	計			-	-	-	1	-	
麻疹・風しん 混合(MR)	1期	12~24か月	1,110	1,091	98.3%	981	968	98.7%	
	(再掲)	(1歳3か月未満)		(954)			(856)		
	2期	就学前1年間	1,003	966	96.3%	1,006	948	94.2%	
	計			2,113	2,057	97.3%	1,987	1,916	96.4%
子宮頸がん (HPV)	1回	小学6年生から高 校1年生相当の女 子	2,768	1	0.04%	2,390	3	0.13%	
	2回		2,770	1	0.04%	2,405	3	0.12%	
	3回		2,772	1	0.04%	2,429	3	0.12%	
	計			8,310	3	0.04%	7,224	9	0.12%
BCG	1歳未満		1,075	1,063	98.9%	1,080	1,058	98.0%	
	計		1,075	1,063	98.9%	1,080	1,058	98.0%	
水痘	1回目	※1歳~3歳未満	1,104	1,089	98.6%	999	1,041	104.2%	
	2回目		1,049	1,004	95.7%	1,073	1,312	122.3%	
	計			2,153	2,093	97.2%	2,072	2,353	113.6%

・日本脳炎は、接種機会を逃がした平成7年4月2日から平成19年4月1日生まれの者に対する特例措置が平成23年5月から、平成19年4月2日から平成21年10月1日生まれで1期を終了していない者についての特例措置が平成28年度から開始

・B型肝炎は平成28年10月から開始

・平成29年3月分の愛知県広域予防接種事業の実施分は計上せず

(2)成人予防接種

ア 高齢者定期予防接種

事業名	年齢	28年度			27年度		
		対象者数	接種者数	接種率	対象者数	接種者数	接種率
高齢者インフルエンザ	65歳以上	17,112	8,848	51.7	16,715	8,628	51.6
	60～64歳	-	3	-	-	7	-
計	計	-	8,851	-	-	8,635	-

事業名	年齢	28年度			27年度		
		対象者数	接種者数	接種率	対象者数	接種者数	接種率
定期高齢者肺炎球菌予防接種	65歳以上	3,275	1,752	53.5	2,987	1,538	51.5
	60～64歳	-	0	-	-	1	-
計	計	-	1,752	-	-	1,539	-

イ 高齢者肺炎球菌ワクチン接種費用助成事業

事業名	年齢	28年度	27年度
肺炎球菌	70歳以上	377	272
	60～69歳	8	6
計	計	385	278

ウ 風しんワクチン接種費用助成事業

事業名	28年度	27年度
風しん	14	11

平成28年4月より、高齢者の愛知県広域予防接種事業開始

平成28年度 成人保健事業実施状況

単位：人

事業名			28年度		27年度		
			回	延人数	回	延人数	
健康手帳交付	40歳以上			588		597	
	20歳～39歳			177		140	
※1 健康教育	一般		438	16,027	425	14,912	
	がん予防		19	960	19	936	
※2 健康相談			213	4,322	315	5,147	
健康診査	特定健診（40～74歳、集団・個別）			4,759		5,110	
	後期高齢者健診（75歳～、個別）			2,998		2,841	
	生活保護受給者健診（40歳～、個別）			2		3	
	30代さわやか健診（集団）		6	542	5	520	
	骨粗鬆症検診（集団）		19	668	19	660	
	肝炎ウイルス検診（個別）			213		172	
	歯周疾患検診（個別）			1,389		1,392	
※3 がん検診	肺	胸部X線検査	個別	6,852		7,051	
			集団	9	431	9	482
		喀痰検査	個別		417		450
			集団	9	17	9	30
	胃	個別			3,822		4,052
		集団		22	1,345	19	1,265
	大腸	個別（1日法含む）			6,242		6,562
		集団（1日法含む）		28	1,597	28	1,722
	乳	個別	超音波		311		209
			マンモグラフィ		1,388		1,383
		集団		19	959	19	936
	子宮	個別 妊婦健診分☆			1,471		1,468
		集団		28	1,219	28	1,105
	前立腺	個別			2,701		2,762
集団		9	196	9	231		
※4 訪問指導			4	28	2	3	
地区組織活動	食生活改善推進員活動支援 （うち市民参加人数）		22	796 (537)	14	713 (482)	
	運動普及推進員活動支援 （うち市民参加人数）		53	1,588 (1,354)	96	2,507 (2,130)	
献血			3	193	3	208	

※1 健康教育

生活習慣病予防教室
健康診査実施後の結果説明会
特定保健指導
老人クラブ健康教育
がん予防教育
コミュニティサロン（6サロン）
（福祉会館協力事業）
地域サロン（7サロン）
地域出張健康教育
健康・福祉フェスティバル
食生活改善推進員研修会・運営
運動普及推進員研修会・運営
にしん体操普及活動

※2 健康相談

各種健康教室・相談開催時
栄養相談（管理栄養士）
骨粗鬆症予防健康相談
介護家族健康相談
老人クラブ健康教育時
健康・福祉フェスティバル時
地域サロン（14サロン）
コミュニティサロン（6サロン）
（福祉会館協力事業）
地域出張健康相談
面接・電話相談（生活習慣病等）

※3 がん検診

個別がん検診
医療機関で実施
集団がん検診
保健センターで実施
特定健診と同日に保健センターで
実施（胃（H28より）・肺・大腸
・子宮・前立腺）
30代さわやか健診と同日に市民会館
で実施（子宮）

※4 訪問指導

特定保健指導利用奨励訪問訪問

☆ 10代5名は除く

平成28年度 特定・後期高齢者医療健診、特定保健指導実施率等の状況

年齢区分	年度	健康診査			特定保健指導				実施率
		対象者数	受診者数	受診率	動機づけ支援		積極的支援		
					対象者数	実施者数	対象者数	実施者数	
40歳～74歳 (特定健康診査)	28	11,079	4,759	43.0	402	66	115	14	15.5
	27	11,536	5,110	44.3	429	50	138	9	10.4
	26	11,850	5,013	42.3	438	59	140	18	13.3
75歳以上 (後期高齢者健診)	28	7,940	2,998	37.8	-	-	-	-	-
	27	7,540	2,841	37.7	-	-	-	-	-
	26	7,551	2,525	33.4	-	-	-	-	-

平成26、27年度は法定報告に基づく

(保険年金課資料提供)

平成28年度 がん検診、歯周疾患検診実施率等の状況

種類	年度	対象者数 ※1	受診者数			受診率(%)			がん 発見数
			集団検診	医療機関	計	市	受診率に 基づく市 の受診率 ※2	県平均	
肺がん検診 (胸部エックス線) (40歳以上)	28	46,056	431	6,851	7,282	15.8	16.1	-	3
		19,590				37.2	36.6	-	
	27	19,170	482	7,050	7,532	39.3	42.1	29.8	7
胃がん検診 (40歳以上)	28	46,056	1,207	3,821	5,028	10.9	11.1	-	7
		19,590				25.7	25.3	-	
	27	19,170	1,150	4,052	5,202	27.1	29.1	15.4	6
大腸がん検診 (40歳以上) 2日法のみ	28	46,056	1,361	6,203	7,564	16.4	16.7	-	16
		19,590				38.6	38.0	-	
	27	19,170	1,489	6,515	8,004	41.8	44.7	27.8	15
乳がん検診: マンモ グラフィ (40歳以上)	28	23,678	957	1,388	2,345	9.9	10.0	-	7
		13,016				※3 19.0	※3 19.1	-	
	27	12,755	936	1,383	2,319	18.2	※3 34.6	※3 34.6	15
子宮がん検診 (20歳以上) ※4	28	34,634	1,219	2,431	3,650	10.5	10.6	-	0
		17,387				※3 19.7	※3 19.8	-	
	27	17,146	1,105	2,343	3,448	20.1	※3 39.2	※3 39.7	0
前立腺がん検診 (50歳以上) ※5	28	14,812	196	2,700	2,896	19.6	-	-	10
		6,048				47.9	-	-	
	27	5,898	231	2,761	2,992	50.7	※3 42.4	※3 43.6	21
歯周病検診 (40、50、60、70歳)	28	4,051	-	573	573	14.1	-	-	-
		4,384	-	572	572	13.0	-	9.6	-
	26	4,612	-	542	542	11.8	-	9.4	-

※1 対象者数は、平成28年度から40歳以上(子宮がんは20歳以上)の全住民を対象者として算出。

平成27年度までの算出方法に基づいた対象者を下欄に計上。

※2 国の推計受診率に基づく受診率は、上欄に平成27年度国勢調査の人口から、下欄に推計対象者数から算出した受診率を指す。

※3 乳がん・子宮がん検診は隔年受診率(2年連続受診を除き算出)を下欄に計上。

※4 子宮頸がん検診が平成22年度妊婦健診追加項目となり、受診数に加算。

※5 前立腺がん検診は健康増進法外の事業(市独自事業)。

平成28年度がん検診受診者でがんであった者の過去受診履歴

資料No.2 - 5

種類	年齢	性別	平成28年度精密検査結果	検診受診状況		
				平成27年度	平成26年度	平成25年度
胃がん	60代	男	早期	異常なし	異常なし	異常なし
	70代	女	早期	異常なし	異常なし	異常なし
	70代	女	早期	異常なし	異常なし	受診履歴なし
	70代	男	早期	要観察・管理中	異常なし	異常なし
	80代	男	早期・粘膜	異常なし	要精検	要精検
	60代	男	進行	異常なし	異常なし	異常なし
	70代	女	進行	要精検	受診履歴なし	要観察・管理中
大腸がん	60代	女	早期	異常なし	異常なし	要精検
	60代	女	早期	受診履歴なし	受診履歴なし	受診履歴なし
	60代	女	早期	異常なし	異常なし	異常なし
	70代	男	早期	受診履歴なし	受診履歴なし	要精検
	70代	女	早期	要精検	受診履歴なし	受診履歴なし
	70代	男	早期	要精検	要精検	要精検
	70代	男	早期	受診履歴なし	受診履歴なし	受診履歴なし
	70代	女	早期	受診履歴なし	異常なし	受診履歴なし
	70代	男	早期	要精検	要精検	異常なし
	70代	男	進行	異常なし	異常なし	受診履歴なし
	70代	男	進行	異常なし	異常なし	異常なし
	70代	女	進行	受診履歴なし	異常なし	受診履歴なし
	80代	女	進行	異常なし	異常なし	異常なし
	80代	女	進行	異常なし	異常なし	異常なし
	60代	男	不明	受診履歴なし	受診履歴なし	異常なし
70代	男	不明	異常なし	要精検	異常なし	
肺がん	70代	女	早期	異常なし	要精検	異常なし
	80代	男	非早期	異常なし	異常なし	異常なし
	50代	女	不明	受診履歴なし	受診履歴なし	受診履歴なし
乳がん	50代	女	I	対象外	異常なし	受診履歴なし
	60代	女	I	対象外	要精検	対象外
	60代	女	I	受診履歴なし	対象外	異常なし
	70代	女	I	対象外	受診履歴なし	受診履歴なし
	70代	女	II	対象外	要精検	対象外
	40代	女	病期不明	対象外	受診履歴なし	受診履歴なし
	70代	女	病期不明	対象外	受診履歴なし	受診履歴なし
前立腺がん	70代	男	限局	要精検	要精検	要精検
	70代	男	限局	要精検	要精検	受診履歴なし
	70代	男	限局	受診履歴なし	受診履歴なし	受診履歴なし
	70代	男	限局	要精検	要精検	要精検
	80代	男	限局	受診履歴なし	要精検	要精検
	80代	男	限局	受診履歴なし	要精検	要精検
	70代	男	浸潤あり	異常なし	受診履歴なし	受診履歴なし
	70代	男	不明	要精検	要精検	その他
	70代	男	不明	異常なし	異常なし	異常なし
	70代	男	不明	受診履歴なし	受診履歴なし	受診履歴なし

★乳がんステージ(病期)について

Tis 非浸潤がん、腫瘤のないパシエット病の状態

0期	乳がんが発生した乳腺の中にとどまっているもので、極めて早期の乳がんです。これを「非浸潤がん」といいます。
I期	しこりの大きさが2cm以下で、わきの下のリンパ節には転移していない、つまり乳房の外に広がっていないと思われる段階です。
IIa期	しこりの大きさが2cm以下で、わきの下のリンパ節への転移がある場合、または、しこりの大きさが2~5cmでわきの下のリンパ節への転移がない場合。
IIb期	しこりの大きさが2~5cmでわきの下のリンパ節への転移がある場合。
IIIa期	しこりの大きさが2cm以下で、わきの下のリンパ節に転移があり、しかもリンパ節がお互いがっちりと癒着していたり、周辺の組織に固定している状態。または、わきの下のリンパ節転移がなく胸骨の内側のリンパ節が腫れている場合。あるいは、しこりの大きさが5cm以上でわきの下あるいは胸骨の内側のリンパ節への転移がある場合。
IIIb期	しこりの大きさやわきの下のリンパ節への転移の有無にかかわらず、しこりが胸壁にがっちりと固定しているか、皮膚にしこりが顔を出したり皮膚が崩れたり皮膚がむくんでいるような状態です。炎症性乳がんもこの病期に含まれます。
IIIc期	しこりの大きさにかかわらず、わきの下のリンパ節と胸骨の内側のリンパ節の両方に転移がある場合。あるいは鎖骨の上下にあるリンパ節に転移がある場合。
IV期	遠隔臓器に転移している場合です。乳がんの転移しやすい臓器は骨、肺、肝臓、脳などです。

参考: 国立がん研究センターがん対策情報センター

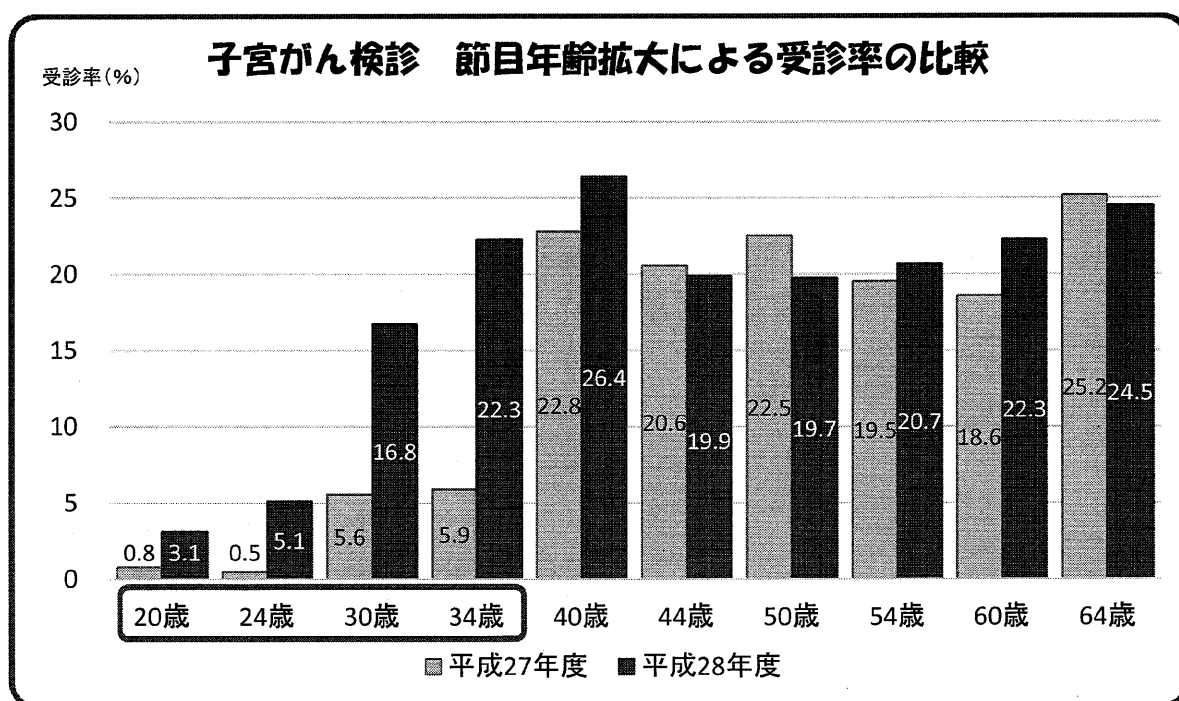
平成28年度 子宮がん検診 節目年齢拡大による受診率の比較

1 拡大した節目年齢

20歳・24歳・30歳・34歳の4階級

2 受診状況

	28年度			27年度			受診率 の増減
	対象者数 (人)	受診者数 (人)	受診率 (%)	対象者数 (人)	受診者数 (人)	受診率 (%)	
20歳	447	14	3.1	499	4	0.8	2.3
24歳	430	22	5.1	414	2	0.5	4.6
30歳	555	93	16.8	558	31	5.6	11.2
34歳	619	138	22.3	645	38	5.9	16.4
40歳	749	198	26.4	746	170	22.8	3.6
44歳	779	155	19.9	783	161	20.6	△ 0.7
50歳	456	90	19.7	679	153	22.5	△ 2.8
54歳	546	113	20.7	435	85	19.5	1.2
60歳	435	97	22.3	387	72	18.6	3.7
64歳	432	106	24.5	488	123	25.2	△ 0.7
節目総計	5,448	1,026	18.8	5,634	839	14.9	3.9
全体	17,387	3,650	21.0	17,146	3,448	20.1	0.9



平成 28 年度「いきいき健康プラン」にっしん 21 推進事業実施状況 (計画年度 3 年目) (※)新規事業

取組課題	目標とポイント	H28 実施実績
<p>生活習慣病の発症と重症化を防ぐ！</p> <p>重点</p> <p>1 がん</p> <p>【目標】</p> <ul style="list-style-type: none"> 定期的に健(検)診を受け、生活習慣を改善し、健康を管理する 症状の進展や合併症など、病気の重症化を予防する <p>【ポイント】</p> <ul style="list-style-type: none"> 若い世代を含めた水ハチレーションアップローチ 早期発見・早期治療 健(検)診受診率の向上 重症化の予防 関係機関との連携 	<p>1 がん検診プロジェクト</p> <p>(1) がん検診実施のための啓発物品の作成・配布</p> <p>ア がん検診の検査方法の案内チラシを封入したポケットティッシュ配布</p> <p>イ 集団がん検診の乳がん検診受診者及び健康・福祉フェスティバル来場者に浴室にて使用できるハンドソープの配布</p> <p>ウ がん検診に関するヘルピー健康だよりの作成・配布</p> <p>エ がん検診の他、乳がん検診告知時にも同封</p> <p>工 がん検診カレンダーの作成(※)</p> <p>(2) 歩道橋における横断歩橋標示(香久山地区・浅田地区)</p> <p>(3) がん検診月間等にあわせ大場がんについての情報を記載したトイレレットペーパーを公共施設のトイレ個室内に掲示、またポスターも同時掲示</p> <p>(4) 公用車に受診結果マグネットを設置</p> <p>(5) 広報にっしん「健やかにっしん」の通信」での記事掲載</p> <p>(6) 市民が多く集く集う場所への啓発物品設置依頼</p>	<p>(7) 商工会での健診時にがん検診の PRR を実施 瀬戸保健所共催</p> <p>(8) がん検診の実施</p> <p>ア 集団がん検診 年 19 回実施</p> <p>イ 他検診(30代さわやか検診・国保特定検診)と同時実施 計 13 日</p> <p>ウ 個別がん検診 平成 28 年 6 月から 11 月まで 受託医療機関数 35 施設</p> <p>(9) 節目年齢者(40~65 歳の 5 歳階級、子宮のみ 20・24・30・34 歳を追加し節目年齢を拡大(※))へ節目年齢半額受診券を発行</p> <p>(10) がん検診申し込み方法の改善</p> <p>ア 集団がん検診申し込みハガキの改善</p> <p>イ 申し込み専用 F オートマで QR コードを記載(※)</p> <p>イ 申込みにスマートフォンでの告知啓発(乳がん自己検診体験)</p> <p>(11) 健康・福祉フェスティバルでの告知啓発</p> <p>(12) 全国健康保険協会(協会けんぽ) 愛知県支部の個別通知時にがん検診案内を同封(※)</p> <p>4 特定検診等健診受診率向上に向けた取り組み</p> <p>5 健診結果通知時に特定保健指導対象者に対し個々に合わせた情報提供</p> <p>7 保健指導利用促進事業(保険年金額)と共同実施(※)</p> <p>(1) 利用促進訪問・電話</p> <p>(2) 健診結果通知時にヘルプライン A1 c7.0%以上の人に対応フレット同封</p> <p>8 重症化予防対策事業(保険年金額)と共同実施(※)</p> <p>(1) 利用促進訪問・電話</p> <p>(2) 健診結果通知時にヘルプライン A1 c7.0%以上の人に対応フレット同封</p> <p>3 健康・福祉フェスティバルでの告知啓発、年齢測定、物忘れ相談、お薬相談 (日進市共催)</p> <p>2 食育推進協力店登録の勧奨 食育推進委員会での周知</p> <p>3 ヘルピー健康だよりに(若年層の朝食摂取) (名古屋学芸大学大学院(学芸大)) の作成・配布(※)</p> <p>4 健康・福祉フェスティバルでの周知・啓発(野菜クイズ(食生活改善推進委員会)、豆つまみゲーム、栄養相談(瀬戸保健所管内栄養士会)、食育紙芝居、食育ゲーム (名古屋学芸大学))</p> <p>5 食生活改善推進員養成講座 計 8 回</p> <p>6 市ホームページ・広報等で健康効果等の周知の継続</p> <p>(1) 市ホームページでのっしん体験の紹介及び動画掲載</p> <p>(2) 「健やかにっしん」通信」でのっしん体験スポット記事掲載</p> <p>(3) にっしんテレビのエンディングでっしん体験の様子を放送</p> <p>(4) (保育園・幼稚園・にっしん体験スポット)</p> <p>7 ウォーキングマップ推進事業</p> <p>(1) ヘルピーウォーキングマップ(製の本)増刷</p> <p>(2) 「健やかにっしん」通信」での記事掲載</p> <p>(3) 生涯学習課主催「にっここウォーク」チラシでのウォーキングマップ周知</p> <p>(4) 竹の山小学校区ウォーキングマップデザイン(名古屋学芸大学学生)(※)</p> <p>8 健康・福祉フェスティバルでの告知啓発</p> <p>(1) にっしん体験発表、運動同好会紹介 (運動普及推進委員会)</p> <p>(2) ヘルピーウォーキングマップ、ウォーキング同好会紹介 (日進ウォーカーズ)</p> <p>9 健康づくりチャレンジ事業(愛知県共催)ブース展示(※) 【再掲】</p>
<p>【目標】</p> <ul style="list-style-type: none"> 適切な量と質の食習慣を身につけ、実践する 適切な量と質の食習慣の普及啓発 野菜摂取量の増加 食育の推進 <p>【ポイント】</p> <ul style="list-style-type: none"> 体を動かす習慣をつくる 体を動かす習慣をつくる(プラス 10 の啓発) にっしん体験のより一層の啓発 ウォーキングの推進 	<p>1 野菜をとりようキャンペーン</p> <p>(1) 野菜摂取リフレット配布 配布数 2,736 部</p> <p>乳幼児健診(1歳半・3歳児健診)、30代さわやか検診、健康・福祉フェスティバル等で配布</p> <p>(2) 健康・福祉フェスティバルでの展示・栄養相談 (ヒにとクラフ)</p> <p>(3) 健康づくりチャレンジ事業(愛知県共催)ブース展示(※)</p> <p>(4) 広報にっしん「健やかにっしん」通信」での記事掲載</p> <p>1 体験スポット立ち上げ支援事業 5 か所(※)</p> <p>(1) さくら A・B(藤島ふらっとホーム)</p> <p>(2) 本郷老人クラブ(本郷公民館)</p> <p>(3) Iko 広場(タイサービスきずな)</p> <p>(4) 種木老人クラブ(種木団地集会所)</p> <p>(5) 日の出ほっとカフェ(高津さん宅)</p> <p>2 体験スポット活動支援 16 か所(うち新規は上記 5 か所)</p> <p>3 にっしん体験 DVD 制作、スローペース版を制作 (愛知学芸大学)</p> <p>4 名古屋学芸大学大学院(学芸大)協力</p> <p>(1) 幼稚園出前講座 3 園(にっしん体験キッズクラブ) (愛知学芸大学学生)</p> <p>(2) 出前講座、講習会、各種イベントでの普及継続</p> <p>のべ 229 回 のべ 10,896 名参加</p> <p>5 ヘルピーストレッチの制作 (愛知東邦大学大学院(東邦大))(※)</p>	<p>1 野菜をとりようキャンペーン</p> <p>(1) 野菜摂取リフレット配布 配布数 2,736 部</p> <p>乳幼児健診(1歳半・3歳児健診)、30代さわやか検診、健康・福祉フェスティバル等で配布</p> <p>(2) 健康・福祉フェスティバルでの展示・栄養相談 (ヒにとクラフ)</p> <p>(3) 健康づくりチャレンジ事業(愛知県共催)ブース展示(※)</p> <p>(4) 広報にっしん「健やかにっしん」通信」での記事掲載</p> <p>1 体験スポット立ち上げ支援事業 5 か所(※)</p> <p>(1) さくら A・B(藤島ふらっとホーム)</p> <p>(2) 本郷老人クラブ(本郷公民館)</p> <p>(3) Iko 広場(タイサービスきずな)</p> <p>(4) 種木老人クラブ(種木団地集会所)</p> <p>(5) 日の出ほっとカフェ(高津さん宅)</p> <p>2 体験スポット活動支援 16 か所(うち新規は上記 5 か所)</p> <p>3 にっしん体験 DVD 制作、スローペース版を制作 (愛知学芸大学)</p> <p>4 名古屋学芸大学大学院(学芸大)協力</p> <p>(1) 幼稚園出前講座 3 園(にっしん体験キッズクラブ) (愛知学芸大学学生)</p> <p>(2) 出前講座、講習会、各種イベントでの普及継続</p> <p>のべ 229 回 のべ 10,896 名参加</p> <p>5 ヘルピーストレッチの制作 (愛知東邦大学大学院(東邦大))(※)</p>
<p>【目標】</p> <ul style="list-style-type: none"> 心身の健康を維持し、健康づくりを推進する <p>【ポイント】</p> <ul style="list-style-type: none"> 心身の健康を維持し、健康づくりを推進する 	<p>1 心身の健康を維持し、健康づくりを推進する</p> <p>(1) 「このころの健康啓発」</p> <p>(2) 「このころの健康啓発」の周知 保健センター封筒への掲載</p> <p>(3) 健康・福祉フェスティバルでの告知啓発</p> <p>(4) 健康・福祉フェスティバルでの告知啓発</p> <p>(5) 健康・福祉フェスティバルでの告知啓発</p> <p>(6) 健康・福祉フェスティバルでの告知啓発</p>	<p>1 心身の健康を維持し、健康づくりを推進する</p> <p>(1) 「このころの健康啓発」</p> <p>(2) 「このころの健康啓発」の周知 保健センター封筒への掲載</p> <p>(3) 健康・福祉フェスティバルでの告知啓発</p> <p>(4) 健康・福祉フェスティバルでの告知啓発</p> <p>(5) 健康・福祉フェスティバルでの告知啓発</p> <p>(6) 健康・福祉フェスティバルでの告知啓発</p>

取組課題	目標とポイント	H28 実施状況
<p>健康な生活習慣を実践しよう！</p> <p>基本方針2</p>	<p>【目標】 吸わない、吸わされないうつ環境をつくる</p> <p>【ポイント】 ・たばこの健康被害の普及啓発 ・受動喫煙防止対策の推進</p> <p>【目標】 適度な飲酒でアルコールと上手につきあう</p> <p>【ポイント】 ・多量飲酒予防 ・妊婦の飲酒予防 ・他野(心・栄養)に配慮したアプローチ</p> <p>【目標】 自分の歯で、おいしく食べて健口にごこず</p> <p>【ポイント】 ・歯や口の健康知識の普及啓発 ・定期検診受診の勧奨づけ</p>	<p>1 受動喫煙防止対策実施体制の確立、支援団体の周知 保健衛生会議で制度の周知</p> <p>2 啓発(広報紙等での周知) (1) 禁煙啓発の募集・作成 ア 募集チラシ配布(マタニティ教室参加者及び1歳半児健診受診児保護者) イ 禁煙啓発啓発の配布(保健センター窓口及び健康・福祉フェスティバル) ウ ヘルピー健康だより(受動喫煙防止・COPD)の配布</p> <p>3 8020・8820運動表彰(愛媛県医師会日進支部と共催) 表彰者数 176名(8820表彰28名・8020表彰157名、うち同時表彰7名)</p> <p>4 ヘルピー健康だよりによる啓発 受診券・勧奨通知書ヘルピー健康だより同封。</p> <p>5 啓発 (1) 「健やかにつながる通信」での歯科保健啓発啓発記事掲載 (2) 健康・福祉フェスティバルでの周知啓発 歯液元気度子エック・歯科相談・政合カチエック(愛媛県医師会日進支部)</p>
<p>健康を支え、守るための環境づくり</p> <p>基本方針3</p>	<p>【目標】 協働によりまちを、健康づくり活動を実施している</p> <p>【ポイント】 ・健康づくりを行う仲間づくりの推進 ・つどいの場プロジェクト等との連携 ・地域で健康づくりに関与的に参加する実践者の育成</p>	<p>1 健康づくりマスコットキャラクター「ヘルピー」の周知</p> <p>(1) 健康啓成の通知、チラシ、封筒への「ヘルピー」使用</p> <p>(2) 着ぐるみを活用した啓発活動 稼働日数 9日 のべ対象者数 2,808人</p> <p>2 健康づくりを担う人材支援 (1) 食生活改善推進員養成講座 計8回【再掲】 (2) 食生活改善推進員研修会 計6回 (3) 運動普及推進員研修会 計6回 (4) 「健やかにつながる通信」での元氣CLUB 同好会 体験スポット団体 食生活改善推進員記事掲載</p> <p>3 地域連携・職域連携 (1) 職工会での健診時がん検診のPRを実施(新戸保事務所と共催)【再掲】 (2) 全国健康保険協会(協会けんぽ) 愛知支部の個別通知時がん検診案内を同封(※)【再掲】</p> <p>10 第一生助との協定締結</p>
<p>その他必要な取組課題</p>	<p>【目標】 子どもをまんがんで育て育てる</p> <p>【ポイント】 ・妊娠前から子育て期までの切れ目のない支援</p> <p>【目標】 命を守る方法を知り、行動ができる</p> <p>【ポイント】 ・命を守る知識の普及啓発</p>	<p>1 妊婦・乳幼児健診・予防接種体制整備 (1) 妊婦・乳幼児健診医療機関受診券の発行 (2) 3～4か月児健診、1歳半健診、3歳児健診 年66回実施 (3) 予防接種事業の実施 (ヒブ・小児肺炎球菌・四価混合・日本脳炎・B型肝炎・水痘・麻疹)</p> <p>2 要支援家庭への適切な支援 (1) 教室開催(ミニマクラス、マタニティ教室、パパママ教室、かるがもキッズなど) (2) 相談実施(赤ちゃん相談、電話相談など) (3) 訪問実施(新生児訪問、こどもには赤ちゃん訪問・未熟児等訪問指導)</p> <p>1 出前講座にて高齢者に転倒予防を啓発 2 事故防止対策の啓発 (1) 乳幼児健診等での情報提供 計56回 (2) 「健やかにつながる通信」で8・11月号に子どもの事故予防記事掲載【再掲】</p> <p>1 推進委員会 第1回：平成28年10月18日(火) 第2回：平成29年3月13日(月)</p> <p>2 ワーキンググループ研究会 第1回：平成29年9月30日(金) 第2回：平成29年2月8日(水)</p> <p>3 健康づくり関連事業 実施状況調査</p>

計画進行管理

【平成28年度健康・福祉フェスティバル】

資料 No. 2-8

- 1 日時 平成28年11月13日(日) 9:00~15:00
 2 場所 日進市スポーツセンター(第3競技場・エントランス)、市役所駐車場
 3 来場者数 4,500人(スポーツセンター来場者数<福祉フェスティバル含む>)

	コーナー	内容	実績
第3競技場	おもしろ健康チェック	血管年齢測定	187人
		骨密度測定	149人
	愛豊歯科医師会 日進支部	唾液元気度チェック	96人
		咬合力チェック	46人
		歯科相談	20人
	日進市薬剤師会	脳年齢測定	144人
		物忘れ相談	11人
		お薬相談	11人
		ヘモグロビンA1c測定	67人
	食生活改善推進委員会	食育クイズ	320人
運動普及推進委員会	にっしん体操の実演 運動同好会PR	151人	
運動同好会 (日進ウォーカーズ)	日進ウォーカーズPR ヘルピーウォーキングマップPR	43人	
エントランス	いきいき健康プラン	第2次いきいき健康プランにっしん21PR	
	にっしん健康マイレージ	にっしん健康マイレージ事業の啓発	40人
	がん検診ブース	乳がん自己検診PR	
	とにとクラブ	350g野菜測定 健康の葉記入	134人
		栄養相談	3人
	瀬戸保健所 管内栄養士会	豆つまみゲーム	844人
		栄養相談	4人
名古屋学芸大学	食育紙芝居・食育ゲーム	169人	
市役所駐車場	瀬戸保健所	肌年齢測定	146人
		スモーカーライザー	31人
		禁煙相談	0人
		合計	2,616人

【平成28年度ヘルピー健康だより配布状況】

No.	内容	部数		配布先	時期
1	がん検診	10,522 部	10,472 部	節目がん検通知	4月
			50 部	健康・福祉フェスティバル	11月
2	女性のがん (子宮がん・乳がん)	7,965 部	5,715 部	節目がん検診勧奨通知	9月
			2,200 部	乳幼児健診案内通知	毎月
			50 部	健康・福祉フェスティバル	11月
3	大腸がん検診		50 部	健康・福祉フェスティバル	11月
4	大腸がんを防ぐ食生活		244 部	集団特定健診同時がん検診	7月
5	<u>アルコールとの 付き合い方</u> ※	805 部	542 部	30代さわやか健診結果通知	7月
			50 部	健康・福祉フェスティバル	11月
			213 部	集団特定健診同時がん検診	2月
6	ヘルピーウォーキングマップ		100 部	健康・福祉フェスティバル	11月
7	<u>朝食摂取</u> ※		10,130 部	市内 大学学生	3月
8	歯周病予防		6,161 部	成人歯周疾患検診勧奨通知	10月
9	歯科	11,442 部	10,745 部	成人歯周疾患検診通知	4月
			697 部	集団特定健診同時がん検診	7月・9月・2月

※ 今年度作成したもの

【平成28年度 広報につきん「健やかにっしん通信」掲載内容】

号数	内容
4月号	高齢者肺炎球菌予防接種
5月号	禁煙対策 (COPD (慢性閉塞性肺疾患))
6月号	熱中症予防
7月号	にっしん体操
8月号	夏場の子どもの事故予防
9月号	大腸がん検診
10月号	高齢者予防接種 (インフルエンザ・肺炎球菌)
11月号	子どもの事故防止
12月号	歯周病予防
1月号	元気クラブ同好会・冬の感染症
2月号	にっしん体操スポット
3月号	竹の山小学校区ウォーキングマップ

【平成28年度にっしん体操普及活動】

資料 No. 2-10

月	回数	参加人数
4月	17回	433人
5月	21回	2,426人
6月	19回	418人
7月	25回	793人
8月	7回	316人
9月	23回	1,180人
10月	26回	787人
11月	28回	1,212人
12月	22回	1,353人
1月	15回	411人
2月	12回	363人
3月	14回	1,204人
合計	229回	10,896人

主な事業名
<ul style="list-style-type: none"> ・にっしん体操スポット ・幼稚園出前講座 ・にっしん体操講習会 ・30代さわやか健診結果説明会 ・コミュニティサロン、地域サロン ・老人クラブ健康教育 ・マタニティ教室 ・市民まつり ・にっしん体操 845 (福祉会館)
ほか

【平成28年度 ヘルピー着ぐるみ稼働状況】

月	稼働日数	対象者数
5月	1日	1人
6月	1日	866人
9月	1日	250人
10月	2日	1,077人
11月	2日	4,500人
12月	2日	325人
2月	1日	290人
合計	8日	7,308人

主な事業名
<ul style="list-style-type: none"> ・にっしんテレビ撮影 ・幼稚園出前講習会 ・市民まつり ・ヘルピータイム (日進西中学校) ・DV防止週間に伴う啓発活動 (写真撮影)
ほか

にっしん体操スポット

平成29年3月末日現在

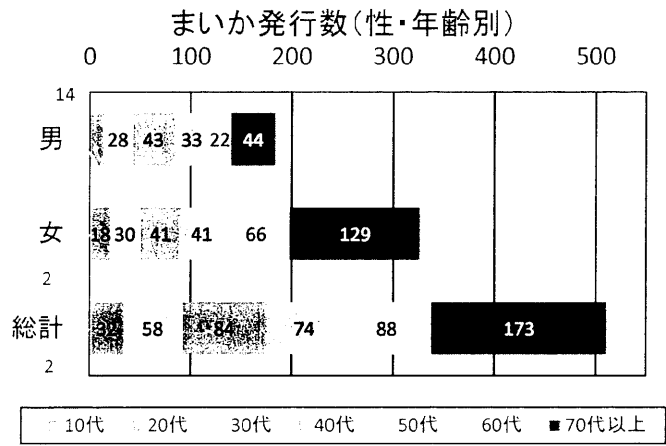
	団体名	時間	場 所	開始時期	参加人数
1	おはよう香久山	毎週土曜日 6:30～	(一部休止期間あり) 株山中央公園北西寄り	平成24年8月	10名
2	いきいき香久山	毎週火曜日 9:15～	香久山会館横 運動広場	平成25年9月	25名
3	ぶらっとホーム南ヶ丘 健康体操サロン	第2火曜日 10:00～ 第3木曜日 13:30～	南ヶ丘会館	平成25年10月	20名
4	いきいき野方	不定期月曜日 15:00～	野方北集会所	平成26年6月	12名
5	いきいき東山	毎週土曜日 9:45～	ぶらっとホーム「サンハウス東山」	平成26年6月	30名
6	おはよう東山	毎週土曜日 9:15～	日東東山コミュニティセンター	平成27年6月	25名
7	ほっとカフェ12にここ	毎月第3金曜日 15:00頃～	藤枝公民館	平成27年6月	40名
8	ほっとカフェ13(神明)	毎月第2・4金曜日 9:00～11:00のどこか	神明神社社務所ホール	平成27年6月	15名
9	五色園健康体操教室	毎週月曜日 10:00～	五色園第一集会所	平成27年9月	30名
10	地域交流ふれあい金曜日 楽しもう会	毎週金曜日 9:50～	折戸・藤塚集会所	平成28年1月	5名
11	五色園ぶらっとホーム	毎月第1・3金曜日 10:15～	五色園第一集会所西隣	平成28年3月	15名
12	さくらA・B(藤島ぶらっとホーム)	毎週水曜日 10:30～	藤島公会堂	平成28年4月	15名
13	本郷老人クラブ	月1回(不定期)	本郷公民館	平成28年4月	30名
14	I k o i 広場	毎月24日 時間不定	デイサービスさすな	平成28年11月	15名
15	檀木老人クラブ	毎月第2・4水曜日 10:00～	檀木団地集会所	平成28年12月	15名
16	日の出ほっとカフェ	毎月第2・4水曜日 10:00～	高津さん宅	平成29年1月	12名

平成28年度 にっしん健康マイレージ事業実施状況

「まいかカード」発行数(性・年代別)

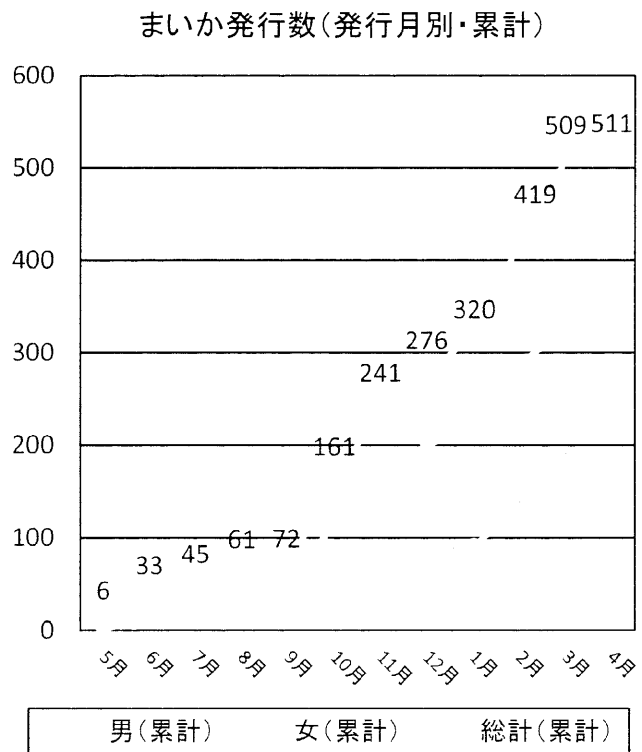
資料No.2-12

年代	男	女	総計
10代		2	2
20代	14	18	32
30代	28	30	58
40代	43	41	84
50代	33	41	74
60代	22	66	88
70代以上	44	129	173
総計	184	327	511



「まいかカード」発行数(発行月別)

発行月	男	女	総計
5月	2	4	6
6月	9	18	27
7月	3	9	12
8月	2	14	16
9月	2	9	11
10月	29	60	89
11月	22	58	80
12月	9	26	35
1月	14	30	44
2月	39	60	99
3月	53	37	90
4月		2	2
総計	184	327	511



3～4か月児健診における股関節開排制限のスクリーニング方法の見直しについて

平成28年度あいち小児保健医療総合センターが実施した「股関節開排制限精度管理に関する調査」の結果から、発見率を高めるため、平成29年度より「乳児健康診査における股関節脱臼一次健診の手引き」に基づき別紙「股関節に関するアンケート」を健診時に実施し、リスクの高い児には紹介状を発行し受診勧奨するよう見直した。

【参考】

股関節開排制限精度管理に関する調査（あいち小児保健医療総合センター実施）について

1 調査目的

健診後のフォローアップの実施状況や精密検査結果等を把握することにより、疾病のスクリーニングにおける精度管理及び評価を行う。

2 調査対象

愛知県内の市町村（名古屋市、一宮市、春日井市を除く）の平成27年度3～4か月児健診受診者のうち、母子健康診査マニュアルで「股関節開排制限」の項目で「所見あり」と判定された者。

3 調査方法

2で抽出された対象者について結果等について個別データを収集した。

4 調査結果

3～4か月児健診での股関節開排制限のある者の発見率（平成27年度）

	受診者数 (A)	所見あり (B)	フォローアップ対象者数 (C)	結果把握者数 (D)	異常ありの人数 (E)	発見率 (E/A)
日進市	1,036人	7人	4人	4人	1人	0.10%
愛知県	40,597人	856人	722人	692人	68人	0.17%

○乳児股関節脱臼の発生頻度は出生1,000人対し1～3人（日本小児整形外科学会）とされ、白蓋形成不全等の頻度はその数倍以上が想定されている。

○この地域の標準的な発見率0.7%～1.1%程度（暫定）

お子さんの股関節に関するアンケート

「先天性股関節脱臼」の早期発見のためのアンケートです。「先天性股関節脱臼」とは、生後の要因により、股関節が脱臼の状態になる病気です。早期に見つけることが大切で、症状に気づかず治療が遅れると、長期の入院や手術が必要になる場合があります。

このアンケートと医師の診察の結果により、精密検査のご案内をさせていただきます。その際は、整形外科を受診してください。

なお、今回の3～4か月児健診で「異常なし」と判断された場合でも、気になる点があれば、整形外科を受診してください。

児氏名		生年月日	平成	年	月	日生
-----	--	------	----	---	---	----

下記の項目（1～6）について、あてはまるものに☑ をつけてください。

1 股の開きが悪いと感じることがある

2 太もも（大腿部）又は足の付け根（^{そけい}鼠径部）の皮膚の溝の位置や深さ、本数が非対称である

*具体的にご記入ください

[]

3 血のつながった家族（父母、兄弟、祖父母、おじおば、いとこなど）の中で股関節の病気（先天性股関節脱臼、亜脱臼、変形性股関節症など）の人がいる

*☐にチェックを入れた方は、以下の該当するものに○を付けてください。

ア 病気の方：父、母、兄弟、祖父母、おじおば、いとこ、その他（ ）

イ 病名：先天性股関節脱臼、変形性股関節症、その他（ ）

4 骨盤位（逆子）で生まれた(帝王切開時の骨盤位も含む)

5 女の子である

6 おむつを換えるときに、足の付け根に音がする

7 股関節のことで気になる症状がある

*具体的にご記入ください

[]

10 か月のお子さまに歯科からお伝えできること

10 か月なかよし教室

おやつ

むし菌にならないために、どんなおやつをあげたらいいの？

おやつ≠お菓子 1日3食では補えないエネルギーの補給分 4食目

子どもに食べさせたいおやつ

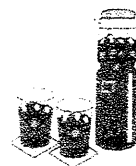
- | | |
|--------|-----------------------|
| 1 米 | おにぎり など |
| 2 小麦 | お好み焼き、うどん、そうめん、食パン など |
| 3 野菜 | 野菜スティック、焼き芋、じゃが餅 など |
| 4 豆・魚類 | 煎り豆、そら豆、小魚 など |
| 5 果物 | りんご、なし、柿、みかん など |
| 6 乳製品 | チーズ、無糖ヨーグルト など |



飲み物

○水・麦茶・ほうじ茶

×ジュース・スポーツドリンク・乳酸菌飲料



スポーツドリンクは経口補水液に比べ体内への水分吸収量は少なく、
習慣になってしまうとむし菌の原因になるので注意が必要です。

日本小児歯科学会 HP より

むし歯菌の感染について

むし歯菌は大人の口から子どもの口へ唾液を介してうつります。
その主な時期が研究から明らかになっています。

19ヶ月～31ヶ月（1歳半～3歳）

Caufield et al., J. Dent. Res., 1993.

むし歯菌をうつさないようにすることも大切ですが、
3歳まではむし歯菌を増やさないように、甘いものを控えることが最も重要!

子育てとは、「待つ」こと

離乳食の段階は月齢ではなく発達段階で考えるようにしましょう。

寝返り → ハイハイ → つかまり立ち → 立っち

これらの段階は個人差が大きいです。

無理に急がず、それぞれの段階で

子どもがしたい動きをしっかりとさせることが大切です。

無理に座らせるようなイス、歩行器などは不要です。

歯磨きについて

仕上げみがきはまずは習慣づけからです。

最初は汚れをしっかりと落とすことにあまり固執せず、

「寝る前にお母さんのおひざでゴロンしてアーンをするだけ」でも良いです。

無理やりに抑えつけてまでする必要はありません。

歯ブラシを使う前にガーゼで拭うことから慣れさせていくのも良いでしょう。

歯磨き粉について

一般には、飲み込んでしまうリスクも考えて

ぶくぶくうがいができるようになってから

使用するのが望ましいとされています。

使用するとしても米粒程度の少量で十分です。

泡状タイプのものが少量でも広がりやすく有効です。

平成 29 年度「いきいき健康プランにっしん 21」推進事業実施計画 (計画年度 4 年目)

取組課題		ポイント	H29	H30
業方針1 生活習慣病の発症と重症化を防止しよう！	重点1 がん ・若い世代を含めたホビュレーションアプローチ ・早期発見・早期治療 ・債(株)診受診率の向上 ・重症化の予防 ・関係機関との連携	・がん検診プロジェクト ・がん検診受診動機のための啓発物品作成・配布 ・がん検診月間券にあわせて検診票や犬猫がんの情報を記載したトイレットペーパー等の設置 ・協会けんぽ被扶養者への案内・通知依頼 ・第一生命と協力し、がん検診に関するチラシの配布(※) ・胃がん検診に内視鏡検査を追加(※) ・節目半額券発行 ・特定保健指導対象者に対して個々に合わせた情報の提供 ・保健指導利用促進事業 ・特定保健指導対象者に対して個々に合わせた情報の提供 ・保健指導利用促進期間 ・保健指導利用促進期間 ・豊田厚生保健局での指導受入開始(※) ・初回面談終了者に対するスポーツセンター利用券の配布及び講習(※) ・重症化予防対策事業 ・HbA1c 70%以上の人のインプレット同封 ・重症化予防対策として電話・訪問の実施 ・(仮称)糖尿病重症化予防検討会(※) ・野菜をとうろくキャンペーン ・食育推進協力店登録の勧奨	その年にっしんがん検診プロジェクトを実施し、受診意欲の向上をはかる 地域の状況に応じた取組の実施 まず健診受診率の向上をはかり、受診日当日や事後指導を活用した取組を実施 その年にっしん野菜課題に対するキャンペーン、事業の実施	
	重点2 循環器疾患 重点3 糖尿病	・適切な量と質の食習慣の普及啓発 ・野菜摂取量の増加 ・食育の推進 ・体を動かす習慣をつくる(プラス 10 の啓発) ・にっしん体操のより一層の啓発 ・ウォーキングの推進	・環境スポーツ支援事業(街頭、総称) ・自主グループの立ち上げ5か所 ・保体園出前講習会、サロン等での実施 ・駅前のウォーキングマップ普及 ・竹の山小・中・高ウォーキングマップ配布開始(※) ・こころの健康啓発 ・(こころの健康講座会) ・母子健康手帳発行時に「メンタルヘルズケア」の啓発(※) ・禁煙施設登録制度、支援団体の周知 ・啓発活動(禁煙体験取組事業) ・母子健康手帳発行時の禁煙・受動喫煙防止指導 ・啓発活動 ・母子健康手帳発行時の禁煙指導 ・健診の実施(成人、妊産婦・2歳児) ・受診票の実施 ・10か月なかよし教室における歯科講話(※) ・ヘルピ―健康だよりによる啓発 ・8820・8020 養彰	継続的な知識普及啓発事業等の実施 禁煙を支援する社会・環境づくり 禁煙・適正飲酒について 妊産婦期から始めるライフステージ別の知識普及啓発 30～40歳代を中心とした定期健診受診の意識付けと知識啓発の実施
業方針2 健康な生活習慣を実践しよう！	重点1 健康を支えるための環境づくり 重点2 健康を支えるための環境づくり 重点3 健康を支えるための環境づくり	・環境スポーツ支援事業(新規・継続)(再掲) ・体壇講習会(妊産婦育成) ・運動普及推進員養成講座(4年に1度) ・健康づくり市民サポーター事業 ・ヘルピー・ストレッチャー周知・啓発(※) ・「健やか」にっしん宣言周知 ・にっしん健康マイレージン事業の実施 ・妊産婦・乳幼児健診体制整備(産後健診※) ・妊産婦からの要支援家庭への支援 ・利用者支援事業(母子保健型)(※) ・SIDS、事故防止、予防接種等の事故、感染症予防啓発 ・子どもの基本的な生活習慣の確立に向けた教育や情報提供 ・ロコモティブシンドローム対策 ・事故防止対策の啓発 ・救急医療連携情報の普及・啓発 ・関係各課の取り組み状況の把握 ・計画見直しのための調査・研究	にっしん体操スポットを増加させる取組みを継続【再掲】 地域における健康づくりの実践者・リーダーの定期的な養成・育成(食生活改善推進員・運動普及推進員)にっしん体操ひろめ隊 市民一人ひとりが行う健康行動を支援する社会環境づくり 「健やか」にっしん宣言」につながる効果的な健康施策の実施 関係機関や関係各課の事業実施状況の共有と全庁的な計画推進 子どもの健やかな育ちを支える体制の整備と育付情報の提供 市民が適切な医療を受けることができるような情報提供の実施 転倒防止・事故防止対策の啓発の継続的な実施 中間評価見直し	
業方針3 健康を支える社会環境を重視しよう！	重点1 健康を支えるための環境づくり 重点2 健康を支えるための環境づくり 重点3 健康を支えるための環境づくり	・健康づくりを行う仲間づくりの推進(つどいの場プロジェクト等との連携) ・地域で健康づくりに積極的に参加する実践者の育成 ・妊産婦から子育て期までの切れ目のない支援 ・命を守る知識の普及啓発	計画の進行管理	