

平成27年度第1回保健センター運営協議会

日時 平成27年7月29日（水）

午後1時30分から

会場 日進市保健センター2階会議室

1 委嘱書の交付

2 あいさつ

3 議題

（1）会長・副会長の選出について

（2）保健センターの施設概要について〔資料No.1〕

（3）平成26年度事業実施状況について〔資料No.2〕

（4）平成27年度事業計画について〔資料No.3〕

（5）その他

平成27年度日進市保健センター運営協議会委員名簿

任期:平成27年4月1日～平成29年3月31日

| 氏名 | 職名 |
|--------|-----------------------|
| 大野 香代子 | 瀬戸保健所長 |
| 岩崎 聖雄 | 医師 |
| 土岐由香里 | 医師 |
| 山田 翔 | 歯科医師 |
| 宮脇 利明 | 歯科医師 |
| 森 道成 | 薬剤師 |
| 坂野 紘 | 保健センター診療管理者 |
| 田中 八隆 | 日進市社会福祉協議会 会長 |
| 市川 豊 | JAあいち尾東農業協同組合日進地域総括理事 |
| 岩月 ミサヲ | 日進市地域女性団体連絡協議会 会長 |
| 市川 みどり | 学識経験者 |
| 齋藤 信子 | 公募委員 |

日進市保健センターの施設概要

- 開設年月日 昭和58年4月1日
- 所在地 日進市岩崎町兼場101番地の1
- 敷地面積 5,536.00 m²(平成14年4月～)
3,749.00 m²(昭和58年4月:開設当初)
1,787.00 m²(平成14年4月～:給食センター土地所管替え)

駐車場は、110台駐車可能
(当初は、40台)

- 床面積(全体) 1,480.67 m²
- 本館1階 644.62 m²
- 本館2階 403.78 m²
- 西館 296.89 m²
- 附属建物 135.38 m²

室別面積内訳

| 本 館 1 階 | | | 本 館 2 階 | | |
|---------|----|---------------------|---------|----|---------------------|
| 室名 | 室数 | 面積(m ²) | 室名 | 室数 | 面積(m ²) |
| 玄関ホール | 1 | 48.40 | 栄養実習室 | 1 | 55.09 |
| 事務室 | 1 | 79.35 | 栄養指導室 | 1 | 30.91 |
| 消毒室 | 1 | 24.75 | 映写室 | 1 | 22.00 |
| 予診室 | 1 | 42.20 | 会議室 | 1 | 44.00 |
| 診察室 | 3 | 66.00 | 運動指導室 | 1 | 88.00 |
| 保健指導室 | 2 | 42.00 | 機械室 | 1 | 34.20 |
| 歯科予防指導室 | 1 | 49.80 | トイレ | 2 | 19.74 |
| 倉庫 | 1 | 11.60 | 倉庫 | 2 | 13.50 |
| トイレ | 3 | 32.43 | 湯沸室 | 1 | 3.78 |
| 検査室 | 1 | 3.10 | 廊下 | 1 | 92.56 |
| 記録保存室 | 1 | 7.92 | | | |
| 更衣室 | 1 | 4.18 | | | |
| プレイコーナー | 1 | 26.16 | | | |
| 待合室・その他 | 1 | 206.73 | | | |
| 合 計 | 19 | 644.62 | 合 計 | 12 | 403.78 |

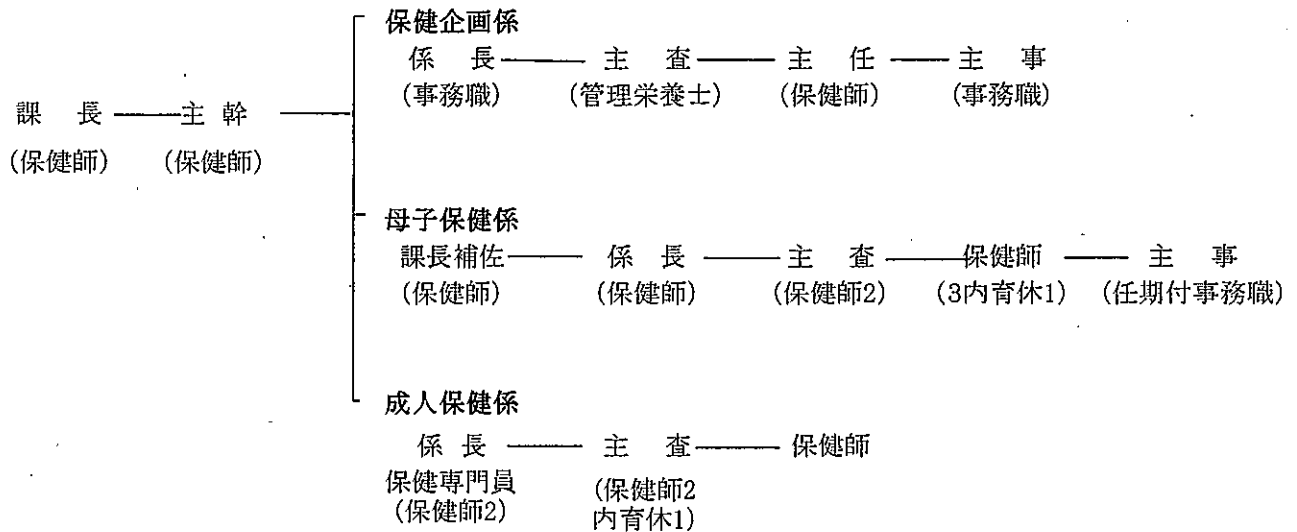
| 西 館 | | | | | |
|-------|----|--------|-------|---|-------|
| 大会議室 | 1 | 130.77 | トイレ | 3 | 16.50 |
| 会議室 | 1 | 47.71 | 第2事務室 | 1 | 33.58 |
| 第1事務室 | 1 | 10.82 | 厨房 | 1 | 6.18 |
| ホール | 1 | 21.28 | 第1倉庫 | 1 | 12.38 |
| 玄関 | 1 | 10.60 | 第2倉庫 | 1 | 7.07 |
| 合計 | 10 | 296.89 | | | |

| 附属建物 | | | | | |
|------|---|-------|-------|---|-------|
| 車庫 | 1 | 63.38 | バス用車庫 | 1 | 72.00 |

機 構

健康福祉部参事 事務職(1人) 健康課
職員数 19 事務職(3人うち任期付1人)
保健師(15人うち育児休暇2人)
管理栄養士(1人)

平成27年度
H27.4.1現在



事務分掌

保健企画係

- (1) 課内の庶務及び他の係に属さないこと。
- (2) 健康づくり計画の推進に関すること。
- (3) 保健センター業務の企画及び調整に関すること。
- (4) 保健統計に関すること。
- (5) 保健センターの建設、管理及び運営に関すること。
- (6) 献血思想の普及に関すること。
- (7) 感染症予防に関すること。
- (8) 休日急病診療所に関すること。
- (9) 委員会及び保健衛生団体に関すること。

母子保健係

- (1) 母子保健事業に関すること。
- (2) 乳幼児等の予防接種に関すること。

成人保健係

- (1) 成人保健事業に関すること。
- (2) がん予防に関すること。
- (3) 特定健康診査及び特定保健指導に関すること。
- (4) 高齢者の予防接種に関すること。
- (5) その他保健事業及び指導に関すること。

平成26年度母子保健事業実施状況

* 健診事業の左欄は受診数、中欄は対象数

単位：人

| 事業名 | | | 26年度 | | | 25年度 | | |
|--------------------------------|--------------------------------------|--------------|------------------|-----------|--------------|------------------|--------|-------|
| 健康 診 査 | 3 ～ 4 か 月 児 | | 1,006 | 1,015 | 99.1% | 972 | 979 | 99.3% |
| | 1 歳 半 児 | | 996 | 1,010 | 98.6% | 1,011 | 1,022 | 98.9% |
| | 2歳児 歯 科 | 2歳2か月児 | 789 | 1,039 | 75.9% | 828 | 1,057 | 78.3% |
| | | 2歳8か月児 | 733 | 1,050 | 69.8% | 744 | 1,067 | 69.7% |
| | 3 歳 児 | | 1,044 | 1,062 | 98.3% | 977 | 1,000 | 97.7% |
| | 妊婦（医療機関委託） 件 | | 13,085 | | | 12,495 | | |
| | 乳児（医療機関委託） 件 | | 1,589 | | | 1,629 | | |
| | 妊婦乳児健診県外助成 件 | | 妊婦/乳児 | 807 / 113 | | 妊婦/乳児 | 649/92 | |
| | 妊 産 婦 歯 科 （ 医 療 機 関 委 託 ） | | 471 | | | 378 | | |
| | 一 般 不 妊 治 療 費 助 成 | | 96 | | | 86 | | |
| 健 康 教 育 | 母子健康手帳交付（冊） | | 1,075 | | | 1,047 | | |
| | ミニママクラス | | 431 | | | 526 | | |
| | マタニティ 教室 | 前 期 | 115 | | | 114 | | |
| | | 後 期 | 137 | | | 135 | | |
| | パ パ マ マ 教 室 | | 302 | | | 302 | | |
| | 祖 父 母 の た め の 赤 ち ゃ ん お フ ロ 教 室 | | 45 | | | 73 | | |
| | ブ ッ ク ス タ ー ト | | 1,010 | | | 972 | | |
| 中 学 生 乳 幼 児 ふ れ あ い 体 験 事 業 | | 親子69組／生徒299人 | | | 親子84組／生徒305人 | | | |
| 健 康 相 談 | 10 か 月 な か よ し 教 室 | | 511 | 991 | 51.6% | 496 | 1,007 | 49.3% |
| | 乳 児 相 談 （ 赤 ち ゃ ん 相 談 ） | | 92 | | | 103 | | |
| | 幼児相談 （ちびっこ教室） | パンダグループ | 138 （ 41 ） | | | 156 （ 36 ） | | |
| | | コアラグループ | 139 （ 40 ） | | | 145 （ 39 ） | | |
| | | うさぎグループ | 142 （ 49 ） | | | 163 （ 37 ） | | |
| | | りすグループ | 174 （ 40 ） | | | 133 （ 28 ） | | |
| | こ と ば の 相 談 | | 83 | | | 74 | | |
| | か る が も キ ッ ズ （ 組 ） | | 27 | | | 31 | | |
| | 赤 ち ゃ ん 電 話 相 談 （ ビ ヨ ビ ヨ コ ー ル ） | | 242 | | | 388 | | |
| | お ひ さ ま 広 場 | | 1,697 | | | 1,758 | | |
| 訪 問 | 新 生 児 等 | | 655 | | | 630 | | |
| | そ の 他 | 児 | 118 （うち未熟児訪問 18） | | | 125 （うち未熟児訪問 31） | | |
| | | 親 | 88 | | | 95 | | |
| | こ ん に ち は 赤 ち ゃ ん 訪 問 | | 349 | | | 320 | | |

平成26年度予防接種実施状況

《個別》

| 事業名 | | | | 26年度 | | | 25年度 | | |
|------------------------------|------|----|-----------------------|-------|-------|-------|---------|-------|---------|
| | | | | 対象者数 | 接種者数 | 接種率 | 対象者数 | 接種者数 | 接種率 |
| ヒブ | 初回 | 1回 | 2～60か月 | 1,118 | 1,018 | 91.1 | 1,115 | 988 | 88.6 |
| | | 2回 | | 1,121 | 1,013 | 90.4 | 1,083 | 976 | 90.1 |
| | | 3回 | | 1,129 | 981 | 86.9 | 1,115 | 998 | 89.5 |
| | 追加 | | | 1,024 | 977 | 95.4 | 1,524 | 1,270 | 83.3 |
| | 計 | | | 4,392 | 3,989 | 90.8 | 4,837 | 4,232 | 87.5 |
| 小児肺炎球菌 | 初回 | 1回 | 2～60か月 | 1,058 | 1,019 | 96.3 | 1,111 | 992 | 89.3 |
| | | 2回 | | 1,065 | 1,022 | 96.0 | 1,087 | 992 | 91.3 |
| | | 3回 | | 1,134 | 989 | 87.2 | 1,115 | 995 | 89.2 |
| | 追加 | | | 1,123 | 951 | 84.7 | 1,154 | 1,010 | 87.5 |
| | 計 | | | 4,380 | 3,981 | 90.9 | 4,467 | 3,989 | 89.3 |
| 三種混合 (ジフテリア・百日咳・破傷風) | 1期 | 1回 | 3～90か月 | - | 0 | - | - | 17 | - |
| | | 2回 | | - | 0 | - | - | 58 | - |
| | | 3回 | | - | 2 | - | - | 112 | - |
| | | 追加 | | - | 210 | - | 1,030 | 937 | 91.0 |
| | 計 | | | - | 212 | - | 1,030 | 1,124 | - |
| 四種混合 (ジフテリア・百日咳・破傷風・ポリオ) | 1期 | 1回 | 3～90か月 | 1,096 | 998 | 91.1 | 995 | 978 | 98.3 |
| | | 2回 | | 1,100 | 996 | 90.5 | 993 | 983 | 99.0 |
| | | 3回 | | 1,112 | 976 | 87.8 | 993 | 941 | 94.8 |
| | | 追加 | | 987 | 875 | 88.7 | - | 98 | - |
| | 計 | | | 4,295 | 3,845 | 89.5 | 2,981 | 3,000 | ※1 97.3 |
| ポリオ (不活化ワクチン) | 1期 | 1回 | 3～90か月 | - | 12 | - | - | 76 | - |
| | | 2回 | | - | 31 | - | - | 192 | - |
| | | 3回 | | - | 40 | - | - | 292 | - |
| | | 追加 | | - | 520 | - | - | 913 | - |
| | 計 | | | - | 603 | - | - | 1,473 | - |
| DT 二種混合 (ジフテリア・破傷風) | 2期 | | 小学6年 | 938 | 867 | 92.4 | 968 | 889 | 91.8 |
| | 計 | | | 938 | 867 | 92.4 | 968 | 889 | 91.8 |
| 日本脳炎 ※特例対象者 (20歳未満)も計上 | 1期 | 1回 | 3歳 | 1,353 | 1,169 | 86.4 | ※2 1730 | 1,172 | 67.7 |
| | | 2回 | 3歳 | 1,365 | 1,139 | 83.4 | ※2 1772 | 1,165 | 65.7 |
| | | 追加 | 4歳 | 1,290 | 1,090 | 84.5 | ※2 2057 | 1,320 | 64.2 |
| | 2期 | | 小4・高3 | 1,274 | 671 | 52.7 | | 499 | - |
| | 計 | | | 5,282 | 4,069 | 77.0 | 5,559 | 4,156 | ※3 65.8 |
| 麻しん | 1期 | | 12～24か月 | - | 0 | - | - | 0 | - |
| | 2期 | | 就学前1年間 | - | 0 | - | - | 0 | - |
| | 計 | | | - | 0 | - | - | 0 | - |
| 風しん | 1期 | | 12～24か月 | - | 0 | - | - | 0 | - |
| | 2期 | | 就学前1年間 | - | 0 | - | - | 0 | - |
| | 計 | | | - | 0 | - | - | 0 | - |
| 麻しん・風しん 混合(MR) | 1期 | | 12～24か月 | 954 | 947 | 99.3 | 1,004 | 997 | 99.3 |
| | (再掲) | | (1歳3か月未満) | | (853) | | | (926) | |
| | 2期 | | 就学前1年間 | 1,060 | 1,016 | 95.8 | 997 | 965 | 96.8 |
| | 計 | | | 2,014 | 1,963 | 97.5 | 2,001 | 1,962 | 98.1 |
| 子宮頸がん (HPV) | 1回 | | 小学6年生から高校 1年生相当の女子 | 1,551 | 0(0) | 0.0 | 1,144 | 29(3) | 2.5 |
| | 2回 | | | 1,574 | 1(0) | 0.1 | 1,159 | 26(2) | 2.2 |
| | 3回 | | | 1,626 | 8(1) | 0.5 | 1,196 | 41(4) | 3.4 |
| | 計 | | | 4,751 | 9(1) | 0.2 | 3,499 | 96(9) | 2.7 |
| BCG | 1歳未満 | | | 969 | 960 | 99.1 | 890 | 884 | 99.3 |
| | 計 | | | 969 | 960 | 99.1 | 890 | 884 | 99.3 |
| 水痘 | 1回目 | | 1歳～5歳未満 | 2,443 | 1,504 | 61.6 | | | |
| | 2回目 | | | 623 | 661 | 106.1 | | | |
| | 計 | | | 3,066 | 2,165 | 70.6 | | | |

- ・平成25年度四種混合の接種率（※1）は1期分のみ計上（平成24年11月より開始）
- ・日本脳炎は、接種機会を逃がした平成7年4月2日から平成19年4月1日生まれの者に対する特例措置が平成23年5月より開始
- ・平成25年度日本脳炎の対象（※2）は、1期は3～90か月、2期は9歳～20歳未満で計上
- ・平成25年度日本脳炎の接種率（※3）は、1期のみ計上
- ・HPVは平成25年6月より積極的勧奨の指し止めとなる。（ ）はサーバリックス接種者数を再掲し計上したもの
- ・水痘は平成26年10月より開始（対象者には、任意での接種者含む）
- ・平成27年3月分の愛知県広域予防接種事業の実施分は計上せず

《成人》

| 事業名 | 年齢 | 26年度 | | | 25年度 | | |
|------------|--------|--------|-------|------|--------|-------|------|
| | | 対象者数 | 接種者数 | 接種率 | 対象者数 | 接種者数 | 接種率 |
| 高齢者インフルエンザ | 65歳以上 | 16,113 | 8,502 | 52.8 | 15,406 | 8,218 | 53.3 |
| | 60～64歳 | - | 2 | - | - | 9 | - |
| 計 | 計 | - | 8,504 | - | - | 8,227 | - |

| 事業名 | 年齢 | 26年度 | | |
|-----------------|--------|-------|-------|------|
| | | 対象者数 | 接種者数 | 接種率 |
| 定期高齢者肺炎球菌ワクチン接種 | 65歳以上 | 3,242 | 1,873 | 57.8 |
| | 60～64歳 | - | 0 | - |
| 計 | 計 | - | 1,873 | - |

・平成26年10月より開始

高齢者肺炎球菌ワクチン接種費用助成事業

| 事業名 | 年齢 | 26年度 | 25年度 |
|------|--------|------|------|
| 肺炎球菌 | 70歳以上 | 558 | 609 |
| | 60～69歳 | 20 | 23 |
| 計 | 計 | 578 | 632 |

風しんワクチン接種費助成事業

| 事業名 | 性別 | 26年度 | 25年度 |
|-----|----|------|------|
| 風しん | 女性 | 13 | 480 |
| | 男性 | - | 433 |
| 計 | 計 | 13 | 913 |

・平成26年度より、助成対象者が出産経験のない、風しん抗体価が低い女性のみが対象

平成26年度 成人保健事業実施状況

単位：人

| 事業名 | | | | 26年度 | | 25年度 | |
|---------------------|--------------------|-----------------------------|--------------------------|------|------------------|------|------------------|
| | | | | 回 | 延人数 | 回 | 延人数 |
| 健康手帳交付 | | 40歳以上 | | | 536 | | 410 |
| | | 20歳～39歳 | | | 168 | | 497 |
| ※健康教育 | | 一般 | | 418 | 16,522 | 433 | 15,464 |
| | | がん予防 | | 19 | 978 | 19 | 924 |
| ※※健康相談 | | | | 308 | 4,813 | 344 | 5,475 |
| 健康 診 査 | 特定健診（40～74歳、集団・個別） | | | | 5,018 | | 5,339 |
| | 後期高齢者健診（75歳～、個別） | | | | 2,525 | | 2,566 |
| | 生活保護受給者健診（40歳～、個別） | | | | 2 | | 2 |
| | 30代さわやか健診（集団） | | | 5 | 579 | 5 | 678 |
| | 骨粗鬆症検診（集団） | | | 19 | 615 | 19 | 632 |
| | 肝炎ウイルス検診（個別） | | | | 308 | | 344 |
| | 歯周疾患検診（個別） | | | | 1,170 | | 1,250 |
| が ん 検 診※※※ | 肺 | 胸部X線検査 | 個 別 | | 6,403 | | 6,566 |
| | | | 集 団 | 12 | 398 | 8 | 448 |
| | | 喀痰検査 | 個 別 | | 389 | | 430 |
| | | | 集 団 | 12 | 20 | 8 | 27 |
| | 胃 | 個 別 | | | 3,776 | | 3,872 |
| | | 集 団 | | 19 | 1,192 | 18 | 1,208 |
| | 大腸 | 個 別（1日法含む） （再掲：クーポン券利用者） | | | 6,061 (581) | | 6,175 (716) |
| | | 集 団（1日法含む） （再掲：クーポン券利用者） | | 31 | 1,566 (256) | 19 | 1,370 (246) |
| | 乳 | 個 別 | 超音波 | | 168 | | 168 |
| | | | マンモグラフィ （再掲：クーポン券利用者） | | 1,530 (599) | | 1,438 (481) |
| | | 集 団 （再掲：クーポン券利用者） | | 19 | 978 (321) | 19 | 924 (243) |
| | 子宮 | 個 別 （再掲：クーポン券利用者） | | | 2,948 (826) | | 2,616 (706) |
| | | 集 団 （再掲：クーポン券利用者） | | 30 | 1,162 (255) | 22 | 1,038 (181) |
| | 前立腺 | 個 別 | | | 2,583 | | 2,779 |
| | | 集 団 | | 12 | 196 | | |
| 地区組織活動 | | 食生活改善推進員活動支援 （うち市民参加人数） | | 22 | 925 (641) | 14 | 752 (512) |
| | | 運動普及推進員活動支援 （うち市民参加人数） | | 72 | 1,548 (1,145) | 79 | 2,134 (1,654) |
| 献 血 | | | | 3 | 187 | 3 | 174 |

※健康教育

生活習慣病予防教室

健康診査実施後の結果説明会

特定保健指導

老人クラブ健康教育

がん予防教育

コミュニティサロン（6サロン）
（福祉会館協力事業）

地域サロン（10サロン）

地域出張健康教育

健康・福祉フェスティバル

食生活改善推進員研修会・運営

運動普及推進員研修会・運営

にっしん体操普及活動

※※健康相談

各種健康教室・相談開催時

栄養相談（管理栄養士）

骨粗鬆症予防健康相談

介護家族健康相談

老人クラブ健康教育時

高齢者こころ健康相談（電話・訪問等）

健康・福祉フェスティバル時

地域サロン（14サロン）

コミュニティサロン（6サロン）
（福祉会館協力事業）

地域出張健康相談

面接・電話相談

※※※がん検診

集団特定健診同時がん検診

肺・大腸・子宮・前立腺がん実施

平成26年度 特定・後期高齢者医療健診、特定保健指導実施状況

| 年齢区分 | 年度 | 健康診査 | | | 特定保健指導 | | | | |
|---------------------|----|--------|-------|------|--------|------|-------|------|------|
| | | | | | 動機づけ支援 | | 積極的支援 | | 実施率 |
| | | 対象者数 | 受診者数 | 受診率 | 対象者数 | 実施者数 | 対象者数 | 実施者数 | |
| 40歳～74歳 (特定健康診査) | 26 | 11,746 | 5,018 | 42.7 | 451 | 48 | 144 | 12 | 10.1 |
| | 25 | 11,889 | 5,339 | 44.9 | 512 | 53 | 176 | 8 | 8.9 |
| | 24 | 11,826 | 4,671 | 39.5 | 437 | 44 | 164 | 16 | 10.0 |
| 75歳以上 (後期高齢者健診) | 26 | 7,551 | 2,525 | 33.4 | - | - | - | - | - |
| | 25 | 7,194 | 2,566 | 35.7 | - | - | - | - | - |
| | 24 | 6,752 | 2,317 | 34.3 | - | - | - | - | - |

平成24、25年度は法定報告に基づく

(保険年金課資料提供)

平成26年度 がん検診、歯周疾患検診実施状況

| 種 類 | 年度 | 対象者数 | 受 診 者 数 | | | 受診率(%) | | | がん 発見数 |
|-------------------------------|----|--------|---------|-------|-------|---------------|------------------------------|---------------|-----------|
| | | | 集団検診 | 医療機関 | 計 | 市 | 国の推計 受診率に 基づく市 の受診率 | 県平均 | |
| 肺がん検診 (胸部エックス線) (40歳以上) | 26 | 18,681 | 398 | 6,403 | 6,801 | 36.4 | 38.0 | - | 9 |
| | 25 | 18,099 | 448 | 6,566 | 7,014 | 38.8 | 39.2 | 29.2 | 6 |
| | 24 | 17,482 | - | 6,023 | 6,023 | 34.5 | 33.7 | 28.5 | 1 |
| 胃がん検診 (40歳以上) | 26 | 18,681 | 1,061 | 3,776 | 4,837 | 25.9 | 27.0 | - | 6 |
| | 25 | 18,099 | 1,076 | 3,872 | 4,948 | 27.3 | 27.6 | 16.1 | 5 |
| | 24 | 17,482 | 995 | 3,808 | 4,803 | 27.5 | 26.8 | 16.0 | 8 |
| 大腸がん検診 (40歳以上) 2日法のみ | 26 | 18,681 | 1,355 | 6,021 | 7,376 | 39.5 | 41.2 | - | 12 |
| | 25 | 18,099 | 1,171 | 6,130 | 7,301 | 40.3 | 40.8 | 26.7 | 11 |
| | 24 | 17,482 | 1,094 | 5,655 | 6,749 | 38.6 | 37.7 | 25.7 | 14 |
| 乳がん検診: マンモ グラフィ (40歳以上) | 26 | 12,434 | 978 | 1,530 | 2,508 | 20.2 ※36.5 | 21.0 ※38.0 | - | 5 |
| | 25 | 12,471 | 924 | 1,438 | 2,362 | 18.9 ※34.4 | 19.8 ※36.0 | 12.3 ※20.7 | 10 |
| | 24 | 12,046 | 897 | 1,369 | 2,266 | 18.8 ※35.0 | 19.0 ※35.0 | 12.3 ※20.7 | 8 |
| 子宮がん検診 (20歳以上) | 26 | 16,856 | 1,162 | 2,948 | 4,110 | 24.4 ※44.7 | 24.7 ※45.2 | - | 0 |
| | 25 | 17,167 | 1,038 | 2,616 | 3,654 | 21.3 ※40.8 | 21.9 ※42.1 | 14.5 ※25.4 | 1 |
| | 24 | 16,818 | 1,003 | 2,595 | 3,598 | 21.4 ※41.7 | 21.6 ※42.1 | 15.3 ※26.0 | 4 |
| ※※ 前立腺がん検診 (50歳以上) | 26 | 5,740 | 196 | 2,583 | 2,779 | 48.4 | - | - | 24 |
| | 25 | 5,307 | - | 2,625 | 2,625 | 49.5 | - | - | 18 |
| | 24 | 5,126 | - | 2,445 | 2,445 | 47.7 | - | - | 13 |
| 歯周疾患検診 (40、50、60、70歳) | 26 | 4,612 | - | 542 | 542 | 11.8 | - | - | - |
| | 25 | 4,511 | - | 639 | 639 | 14.2 | - | 9.1 | - |
| | 24 | 4,445 | - | 594 | 594 | 13.4 | - | 8.9 | - |

・対象者数は、平成20年より国の算出方法(平成17年国勢調査数値で換算)に介護度4、5対象を減じて算出。

・※ 乳がん・子宮がん検診は隔年受診率(2年連続受診を除き算出)を下欄に計上。

・子宮頸がん検診が平成22年度妊婦健診追加項目となり、受診数に加算。

・※ ※前立腺がん検診は健康増進法外の事業(市独自事業)。

平成26年度 がん検診無料クーポン券利用実施状況

| | 26年度 | | | 25年度 | | |
|-------------|-------|-------|--------|-------|------|--------|
| | 対象数 | 受診者数 | 受診率(%) | 対象数 | 受診者数 | 受診率(%) |
| 子宮頸がん検診 | 8,082 | 1,081 | 13.4 | 2,880 | 887 | 30.8 |
| 乳がん検診 | 7,441 | 920 | 12.4 | 2,819 | 724 | 25.7 |
| 大腸がん検診(2日法) | 5,927 | 828 | 14.0 | 5,700 | 955 | 16.8 |

平成26年度がん検診受診者でがんであった者の過去受診履歴

| 種類 | 年齢 | 平成26年度 精密検査 結果 | 検診受診状況 | | |
|-------|----|----------------------|--------|--------|--------|
| | | | 平成25年度 | 平成24年度 | 平成23年度 |
| 胃がん | 65 | 早期 | 受診履歴なし | 受診履歴なし | 受診履歴なし |
| | 70 | 早期 | 異常なし | 異常なし | 異常なし |
| | 84 | 早期 | 異常なし | 異常なし | 要観察 |
| | 72 | 進行 | 要精検 | 受診履歴なし | 受診履歴なし |
| | 77 | 進行 | 異常なし | 異常なし | 異常なし |
| | 78 | 進行 | 異常なし | 異常なし | 異常なし |
| 大腸がん | 30 | 早期 | 受診履歴なし | 受診履歴なし | 受診履歴なし |
| | 65 | 早期 | 異常なし | 受診履歴なし | 異常なし |
| | 68 | 早期 | 受診履歴なし | 受診履歴なし | 受診履歴なし |
| | 68 | 早期 | 要精検 | 受診履歴なし | 異常なし |
| | 69 | 早期 | 異常なし | 異常なし | 要精検 |
| | 70 | 早期 | 異常なし | 異常なし | 異常なし |
| | 75 | 早期 | 異常なし | 異常なし | 異常なし |
| | 77 | 早期 | 異常なし | 要精検 | 異常なし |
| | 80 | 早期 | 異常なし | 要精検 | 異常なし |
| | 45 | 進行 | 受診履歴なし | 異常なし | 受診履歴なし |
| | 60 | 進行 | 異常なし | 異常なし | 異常なし |
| | 66 | 進行 | 異常なし | 受診履歴なし | 受診履歴なし |
| 肺がん | 73 | 早期 | 異常なし | 要観察 | 受診履歴なし |
| | 80 | 早期 | 異常なし | 異常なし | 異常なし |
| | 84 | 早期 | 異常なし | 要観察 | 異常なし |
| | 63 | 非早期 | 受診履歴なし | 受診履歴なし | 受診履歴なし |
| | 65 | 非早期 | 受診履歴なし | 受診履歴なし | 受診履歴なし |
| | 75 | 非早期 | 受診履歴なし | 受診履歴なし | 受診履歴なし |
| | 75 | 非早期 | 要観察 | 受診履歴なし | 要観察 |
| | 77 | 不明 | 異常なし | 異常なし | 異常なし |
| | 88 | 不明 | 要精検 | 異常なし | 要観察 |
| 乳がん | 52 | TIS | 異常なし | 異常なし | 対象外 |
| | 52 | TIS | 異常なし | 異常なし | 対象外 |
| | 53 | I | 受診履歴なし | 対象外 | 異常なし |
| | 58 | I | 受診履歴なし | 受診履歴なし | 受診履歴なし |
| | 44 | II | 受診履歴なし | 受診履歴なし | 受診履歴なし |
| 前立腺がん | 65 | 腺癌 | 要精検 | 要精検 | 異常なし |
| | 66 | 腺癌 | 受診履歴なし | 受診履歴なし | 受診履歴なし |
| | 70 | 腺癌 | 異常なし | 異常なし | 異常なし |
| | 76 | 腺癌 | 要精検 | 要精検 | 異常なし |
| | 77 | 腺癌 | 要精検 | 要精検 | 受診履歴なし |
| | 78 | 腺癌 | 受診履歴なし | 受診履歴なし | 受診履歴なし |
| | 80 | 腺癌 | 異常なし | 異常なし | 異常なし |
| | 87 | 腺癌 | 受診履歴なし | 受診履歴なし | 受診履歴なし |
| | 89 | 腺癌 | 要精検 | 要精検 | 受診履歴なし |
| | 77 | その他 | 要精検 | 要精検 | 要精検 |
| | 65 | 不明 | 受診履歴なし | 受診履歴なし | 受診履歴なし |
| | 67 | 不明 | 受診履歴なし | 受診履歴なし | 受診履歴なし |
| | 67 | 不明 | 受診履歴なし | 受診履歴なし | 受診履歴なし |
| | 67 | 不明 | 異常なし | 異常なし | 異常なし |
| | 69 | 不明 | 受診履歴なし | 受診履歴なし | 受診履歴なし |
| | 69 | 不明 | 異常なし | 異常なし | 異常なし |
| | 69 | 不明 | 受診履歴なし | 受診履歴なし | 受診履歴なし |
| | 72 | 不明 | 異常なし | 異常なし | 異常なし |
| | 72 | 不明 | 異常なし | 異常なし | 異常なし |
| | 72 | 不明 | 異常なし | 異常なし | 異常なし |
| | 74 | 不明 | 受診履歴なし | 受診履歴なし | 受診履歴なし |
| | 75 | 不明 | 受診履歴なし | 受診履歴なし | その他の疾患 |
| | 76 | 不明 | 異常なし | 異常なし | 異常なし |
| | 77 | 不明 | 受診履歴なし | 要精検 | その他の疾患 |
| | 79 | 不明 | 受診履歴なし | 異常なし | 受診履歴なし |

★乳がんステージ(病期)について

Tis 非浸潤がん、腫瘤のないパシエット病の状態

| | |
|-------|--|
| 0期 | 乳がんが発生した乳腺の中にとどまっているもので、極めて早期の乳がんです。これを「非浸潤がん」といいます。 |
| I期 | しこりの大きさが2cm以下で、わきの下のリンパ節には転移していない、つまり乳房の外に広がっていないと思われる段階です。 |
| IIa期 | しこりの大きさが2cm以下で、わきの下のリンパ節への転移がある場合、または、しこりの大きさが2～5cmでわきの下のリンパ節への転移がない場合。 |
| IIb期 | しこりの大きさが2～5cmでわきの下のリンパ節への転移がある場合。 |
| IIIa期 | しこりの大きさが2cm以下で、わきの下のリンパ節に転移があり、しかもリンパ節がお互いがぐちりと癒着していたり、周辺の組織に固定している状態。または、わきの下のリンパ節転移がなく胸骨の内側のリンパ節が腫れている場合。あるいは、しこりの大きさが5cm以上でわきの下あるいは胸骨の内側のリンパ節への転移がある場合。 |
| IIIb期 | しこりの大きさやわきの下のリンパ節への転移の有無にかかわらず、しこりが胸壁にぐちりと固定しているか、皮膚にしこりが顔を出したり皮膚が崩れたり皮膚がむくんでいるような状態です。炎症性乳がんもこの病期に含まれます。 |
| IIIc期 | しこりの大きさにかかわらず、わきの下のリンパ節と胸骨の内側のリンパ節の両方に転移がある場合。あるいは鎖骨の上下にあるリンパ節に転移がある場合。 |
| IV期 | 遠隔臓器に転移している場合です。乳がんの転移しやすい臓器は骨、肺、肝臓、脳などです。 |

参考: 国立がん研究センターがん対策情報センター

平成26年度「いきいき健康プランにっしん21」推進事業実施状況

(※)：平成26年度新規事業

1 いきいき健康プランにっしん21推進委員会・ワーキンググループ研究会

(1) 推進委員会

第1回 平成26年11月11日(火) 13名出席

- 議題 1) 平成26年度事業実施状況について
2) (仮称)健康都市宣言について

第2回 平成27年3月19日(木) 13名出席

- 議題 1) 平成26年度推進事業実施状況について
2) 平成27年度推進事業実施計画について

(2) ワーキンググループ研究会

(仮称)健康都市宣言の内容検討をワーキンググループ研究会の場を通じて実施

第1回 平成26年6月30日(月) 17名出席

- 議題 1) 昨年度の事業報告と今年度の事業予定について
2) (仮称)健康都市宣言について

第2回 平成26年7月30日(水) 18名出席

- 議題 (仮称)健康都市宣言について

第3回 平成26年9月1日(月) 17名出席

- 議題 (仮称)健康都市宣言について

第4回 平成27年2月18日(水) 10名出席

- 議題 1) 今年度の事業報告と来年度の事業予定について
2) 「健やか にっしん宣言」宣言後の取組みについて

2 健康・福祉フェスティバル(市民まつり)

(1) 日時 平成26年11月9日(日) 午前9時～午後3時

会場 スポーツセンター1階エントランス、第3競技場、市役所駐車場(※)

(2) 内容

【食育】

「豆つまみゲーム」565名(管内栄養士会)、「野菜の花クイズ」305名(食生活改善推進員会)

「食育紙芝居」、「食材釣り」156名(名古屋学芸大学)

「腹囲・握力測定」235名(とにとクラブ)

【生活習慣病・運動】

「大腸がんクイズラリー」200名(とにとクラブ)

「にっしん体操の実演・運動同好会の紹介」200名(運動普及推進員) ※第3競技場・市民まつりメインステージで実施

「ウォーキングマップのPR・ウォーキング同好会の紹介」52名(日進ウォーカーズ)

【健康チェック】

「血管年齢チェック」163名、「体組成測定」86名、「唾液による元気度チェック」95名（愛豊歯科医師会日進支部）、「脳年齢測定」100名、「HbA1c測定」85名（日進市薬剤師会）、「肌年齢チェック」146名、「ハイチェッカーによる肺年齢チェック」137名（瀬戸保健所）

【心の健康づくり】

「にっしんこころがホッとする言葉」ポスター掲示

【いきいき健康プランにっしん21周知活動】

ポスター掲示、リーフレット配布

【相談】

「歯科」68件（愛豊歯科医師会日進支部）、「禁煙」5件（瀬戸保健所）

「物忘れ」25件、「薬」13件（日進市薬剤師会）、「栄養」5件（管内栄養士会、とにとクラブ）

【たばこ対策】

相談機関紹介、パネル・タールサンプル展示、禁煙体験談集、ヘルピー健康だより（受動喫煙防止、COPDについて）、ファイザー（株）からの啓発用資材の配布

瀬戸保健所ブースをスポーツセンターから市民まつり会場へ変更（※）

延べ参加者数 2,641名

3 にっしん体操

（1）普及

出前講座、講習会、各種イベントでの継続、市ホームページ・広報等での周知の継続
地域サロンやコミュニティサロンでの継続実施

中日新聞内「ショッパー」にてにっしん体操を紹介

平成27年3月末現在 出前講座・講習会 延べ182回、延べ9,896名参加

（2）体操指導者養成講座

日時 ①2月24日（火）午後1時30分から

②3月3日（火）午後2時から

会場 日進市立図書館 視聴覚ホール

内容 ①にっしん体操の指導者講習

②ラジオ体操の指導者講習

対象 市民、スポーツ推進委員、運動普及推進員、健康づくりリーダー等

参加者数 ①27名 ②24名

（3）自主グループ立ち上げ・支援

継続支援 いきいき香久山（香久山地区）、生き生き南ヶ丘（南ヶ丘地区）

新規立ち上げ いきいき東山（東山地区）、いきいき野方（野方地区）（※）

（4）にっしん体操大会の実施（※）

日時 平成26年12月14日（日） 午後1時から4時30分まで

会場 日進市民会館 来場者数 550名

内容 1）にっしん体操コンテスト（大ホール） 出場者13団体（207名）

2）ご当地キャラまつり

3）地域栄養教室（展示ホール）

4) 商工会ブース

4 ウォーキングマップ

- (1) 既存のウォーキングコース（7コース）と市内全域版のウォーキングマップを保健センター、市役所、図書館、福祉会館等にて配布
- (2) 市のホームページにて、既存のウォーキングコース（7コース）と市内全域版のウォーキングマップの掲載
- (3) 健康・福祉フェスティバル（市民まつり）にて既存のウォーキングコース（7コース）と市内全域版のウォーキングマップの配布
- (4) 市内小中学校全校生徒にヘルピー健康だより「ウォーキングマップの紹介」を配布（※）
- (5) 愛知学院大学との協働で全5コースのウォーキングマップ「香久山地区、竹の山地区、赤池駅周辺、日進駅周辺、米野木駅周辺」を作成（市民協働課主催の大学連携事業）（※）

5 健康づくり市民サポーターの認定

健康課で開催する教室等で、健康づくりに関する活動に取り組んでいる個人・団体が申請し、「にっしん健康づくり市民サポーター」として市が認定・登録
【平成27年3月末現在までの登録者数 団体 3団体 個人 161名】

6 こころの健康づくり

- (1) 「にっしんこころがホッとする言葉」の普及
広報・市ホームページ・保健センターガイド・封筒・各種リーフレット掲載
「にっしんこころがホッとする言葉」を掲載したA5サイズクリアファイルを作成し、3歳児健診受診者へ配布（※）
- (2) 高齢者こころの健康推進事業として精神保健福祉士による電話相談を実施
- (3) 瀬戸保健所・福祉課・社会福祉協議会と合同で自殺予防街頭啓発キャンペーンの実施
平成26年9月10日（水） 赤池駅周辺にて通勤・通学者に啓発物品の配布を実施
- (4) 厚生労働省『働く人のメンタルヘルス・ポータルサイト「こころの耳」』のホームページへの外部リンク掲載
- (5) こころが元気になる歌詞を盛り込んだにっしん体操の普及
- (6) こころの健康講演会の実施
日時 平成26年12月16日（火）午後1時30分から
内容 「こころのセルフケアと治療最前線」 受講者 32名
会場 保健センター2階会議室
- (7) 日進市居宅介護支援事業者連絡会
日時 平成27年2月25日（水）午前10時30分から
内容 「ケアマネージャーのメンタルヘルス」
会場 中央福祉センター 多機能室

7 たばこ対策

(1) 健康・福祉フェスティバル（市民まつり）

各種健康チェックや健康相談（2 健康・福祉フェスティバル（市民まつり）の欄参照）

(2) 受動喫煙防止対策実施施設認定制度の紹介

新設された公共機関、新規開業の医療機関に申請勧奨

平成 27 年 3 月末 157 施設が認定 平成 25 年度より 2 施設の増加

(3) 禁煙体験談の募集

体験談募集チラシを 1 歳半児健診の案内に同封して送付

(4) 禁煙体験談集の作成

提出された体験談をまとめた「みんなの禁煙体験談集」を作成し、健康・福祉フェスティバル（市民まつり）や保健センターで配布

(5) ヘルピー健康だより「受動喫煙防止と禁煙について」発行

健康・福祉フェスティバル（市民まつり）、保健センターにて配布

(6) 母子健康手帳交付時に喫煙する妊婦に保健指導を実施

8 栄養・食生活

地域栄養教室の開催

- ・ 12 月 5 日に中部保育園にて「子どもの食事」について、保護者向けに健康教育を実施（参加者 52 名）

- ・ 12 月 14 日につしん体操大会にて「野菜」について、クイズを通じて来場者向けに健康教育を実施（参加者 83 名）

9 生活習慣病

(1) がん検診プロジェクトの実施

1) 啓発

- ・ がん検診の検査方法を記載した案内チラシを封入したポケットティッシュの作成・配布
- ・ 9 月・10 月のがん征圧月間等の期間中に、大腸がんについての情報を掲載したトイレトペーパーとポスターを公共施設のトイレ個室に設置（※）
- ・ 公用車に受診勧奨マグネットの設置（※）
- ・ 11 月の健康・福祉フェスティバル（市民まつり）にて大腸がんクイズラリーの実施
- ・ 集団がん検診の乳がん検診受診者にセルフチェックの指導と浴室にて使用できるパンフレットの配布
- ・ がん検診に関するチラシの配布
- ・ 広報誌に年 1 回がん検診に関するコラムを掲載

2) 検診・健診

- ・ 集団特定健診と併用して、肺がん検診・大腸がん検診・前立腺がん検診・子宮がん検診（※）を実施
- ・ 30 代さわやか健診と併用して、子宮がん検診を実施

- ・40歳から65歳までの5歳階級の「節目年齢」対象者にがん検診の自己負担金半額助成制度を実施
- (2) 特定健康診査において、集団特定健診の実施回数を増やす
- (3) 健康講演会
 - 日時 平成26年10月7日(火)午後2時から 受講者 50名
 - 内容 「地域医療ビジョンと健康」
 - 会場 保健センター2階会議室
- (4) 歯科保健
 - ・30歳から70歳までの5歳階級の「節目年齢」対象者に歯周疾患検診を実施
 - 特に35歳から50歳までの節目年齢対象者へ未受診勧奨を実施(※)

10 健康を支え、守るための環境づくり

- (1) 「健やか にっしん宣言」の実施(詳細は後述)
- (2) 食生活改善推進員
 - a 養成講座(再教育含む) 年8回、修了者数 18名、参加者数延べ194名
 - b 研修会 年6回、参加者数延べ113名
- (3) 運動普及推進員
 - a 研修会 年7回、参加者数延べ171名

11 地域・職域連携事業

- ・商工会と連携し、岩崎城春まつりやにっしん夢まつりにてにっしん体操を実施
- ・保健所と連携し、受動喫煙防止対策実施施設への登録を勧奨

12 ヘルピー健康だより

- (1) 新規作成(※)
 - ・いきいき健康プラン推進事業について
 - ・ロコモティブシンドロームについて
 - ・ウォーキングマップの紹介について
- (2) 配布

| 時期 | 内容 | 対象 | 配布数 |
|--------|-------------------------|---------------------------|--------|
| 4月 | いきいき健康プラン推進事業について | 保健センターガイド(全戸配布) | 37,000 |
| 6月 | ウォーキングマップについて | 市内小中学校全校生徒 | 8,340 |
| 6月 | 乳がんセルフチェックについて | 女性がん検診無料クーポン券勧奨通知(利用済者)案内 | 3,096 |
| 9月 | がん検診について | 無料クーポン券未受診勧奨案内 | 5,964 |
| 10月 | 歯周疾患について | 節目成人歯周疾患検診未受診勧奨案内 | 5,375 |
| 11月 | 乳がんセルフチェックについて・がん検診について | 健康福祉フェスティバル来場者 | 500 |
| 10～12月 | ロコモティブシンドロームについて | 老人クラブ健康教育参加者 | 700 |
| 12月 | ウォーキングマップの紹介について | にっしん体操大会参加者案内に同封 | 550 |
| 2月 | ロコモティブシンドロームについて | 出前講座来場者 | 60 |
| 通年 | 乳がんセルフチェックについて | 1歳半・3歳児健診案内に同封 | |
| 通年 | 歯周疾患について・にっしん体操 | 健康手帳内に掲載 | |

(3) その他

- ・市ホームページに過去作成分のヘルピー健康だより（睡眠、歯科、乳がんセルフチェック、がん検診、たばこ、ロコモティブシンドローム）を掲載
- ・広報『健康通信』に、健康情報・啓発記事を掲載

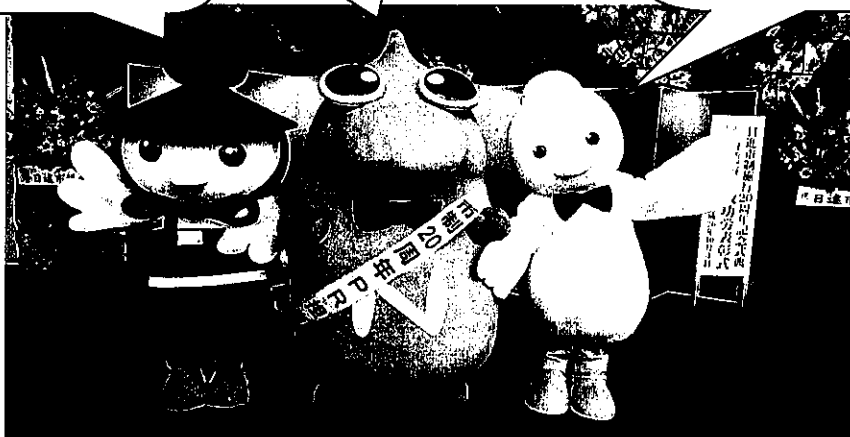
13 その他

(1) 健康づくりマスコットキャラクター『ヘルピー』の着ぐるみ作成（※）

岩崎城マスコット
キャラクター
「にわさきくん」

日進市マスコット
キャラクター「ニッシー」

日進市健康づくり
マスコットキャラクター
「ヘルピー」



(2) NHKハートフォーラム（※）

日時 平成27年1月24日（土）午後1時30分から 来場者数：762名

内容 「地域でつくる みんなの健康と幸せ」

会場 日進市民会館 大ホール

(3) 東名古屋医師会市民公開講座（共催事業）（※）

日時 平成27年2月11日（祝）午後2時から 来場者数：459名

内容 「生きる！昨日、今日、そして明日へ」

会場 日進市民会館 大ホール

平成27年度保健事業計画

| 母子保健 | | | | | | | | | |
|-------------|---------------------------|--------------|------------------|-----------------------|-----------------------|---------------------------------|--|--|--|
| 事業名 | 実施回数・月 | 対象者 | 事業名 | 実施回数・月 | 対象者 | | | | |
| 健康診査 | 3～4か月児健診 | 年21回 | 3～4か月児 | 母子健康手帳交付 (ミニママクラス) | 年36回 | 妊婦 | | | |
| | 1歳半児健診 | 年21回 | 1歳7～8か月児 | マタニティ教室 (前期・後期) | 各年6回 | 妊娠8週以上 | | | |
| | 2歳児歯科健診 (むし歯0教室) | 年19回 | 2歳2か月児 2歳8か月児 | パパママ教室 | 年8回(土) | 初産婦とその配偶者 | | | |
| | 3歳児健診 | 年22回 | 3歳児 | ブックスタート事業 | 年21回 | 3～4か月児と保護者 | | | |
| | ※1 妊婦・乳児健康診査 | 県内医療機関委託 | 妊婦14回・乳児2回 | 中学生乳幼児ふれあい体験事業 | 年1回 | 中学生、乳幼児と保護者 | | | |
| 訪問 | 妊産婦歯科健康診査 | 市内歯科医療機関委託 | 妊産婦1回 | 祖父母のための 赤ちゃんおフロ教室 | 年4回(土) | 祖父母とその家族 | | | |
| | 新生児訪問(助産師) | 随時 | 生後2か月までの希望者 | こんにちは赤ちゃん訪問研修会 | 随時 | 民生・児童委員、主任児童委員 | | | |
| | こんにちは赤ちゃん訪問 (民生・児童委員等) | 随時 | 生後4か月未満児 | ヒブ(インフルエンザ菌b型) | | 生後2～60か月未満児 | | | |
| 健康相談 | 未熟児等訪問指導 (保健師等) | 随時 | 低体重児等 | 小児肺炎球菌 | | 生後2～60か月未満児 | | | |
| | 10か月なかよし教室 | 年12回 | 10か月児 | 4種混合 (DPT-IPV) | | 生後3～90か月未満児 | | | |
| | 乳児相談 (赤ちゃん相談) | 年12回 | 1歳8か月未満児 | ポリオ (不活化ワクチン) | | 生後3～90か月未満児 | | | |
| | 幼児相談 (ちびっ子教室4クラス) | 年48回 | 幼児健診事後 | 2種混合 (DT) | 4～3月 医療機関委託 | 小学6年生 (11～13歳未満) | | | |
| | 多胎児交流会 (かるがもキッズ) | 年4回 | 多胎児と保護者等 | 麻しん・風しん(MR) | | 1期 生後12～24か月未満児 2期 小学校就学前1年間 | | | |
| 助成 | ことばの相談 | 年27回 | 就学前の幼児 | 水痘 | | 生後12～36か月未満児 | | | |
| | 乳幼児計測日 (おひさま広場) | 年12回 | 乳児から就学前の幼児 | 日本脳炎 | | 生後6か月～20歳未満 | | | |
| | 乳幼児電話相談 (ピヨピヨコール) | 年96回 | 乳幼児の保護者等 | BCG | | 生後12か月未満児 | | | |
| 一般不妊治療費助成事業 | 通年 | 一般不妊治療を受ける夫婦 | 子宮頸がん予防ワクチン | | 中学1年 (小学6年～高校1年相当) | | | | |

| 成人保健 | | | | | | | | | | |
|--------|------------------------|----------|--------------------------------|-----------------------------|---------------------|-----|--------|--------------------------------|---------------------------------|--|
| 事業名 | | 対象者 | | 実施月 | | 対象者 | | 事業名 | | |
| 健康診査 | 30代さわやか健診 | 6月（5日間） | 30歳～39歳 | ※6 特定保健指導 | | 通年 | | 特定保健指導対象者 | | |
| | ※3 特定健康診査 | 集団 個別 | 7・9・2月 6月～11月 | 40歳以上の市国保 | 健康教室 | | 未定 | | 一般市民 | |
| | 成人歯周疾患検診 | | 通年 | 30歳～75歳 5歳間隔の節目年齢者 | 30代さわやか健診事後教室 | | 7月 | | さわやか健診受診者 | |
| | 骨粗鬆症検診 | | 通年 | 40歳以上の女性 | 食事相談 （管理栄養士） | | 随時 | | 一般市民 | |
| がん検診 | 肝炎ウイルス検診 （医療機関委託） | | 単独及び 特定健診と併用 | 40歳及び要件該当者 | 健康教育・相談 （各地域） | | 随時 | | 老人クラブ・コミュニティサロ ン・地域サロン他 | |
| | 胃がん検診 | 集団 個別 | 通年 6月～11月 | 30歳以上 40歳以上 | 健康・福祉フェスティバル | | 11月 | | 一般市民 | |
| | ※4 大腸がん検診 | 集団 個別 | 通年 集団特定健診同日 6月～11月 | 30歳以上 40歳以上の市国保 40歳以上 | こころの健康推進事業 | | 通年 | | 65歳以上の高齢者他 | |
| | ※5 乳がん （マンモグラフィ）検診 | 集団 個別 | 通年（隔年検診） 6月～11月 | 40歳以上 | 健康を科学する | | 1月～2月 | | 一般市民 | |
| がん検診 | 乳がん（超音波）検診 （医療機関委託） | 集団 個別 | 通年（隔年検診） 6月～11月 | 30歳～39歳 | 食生活改善推進員活動 支援事業 | | 随時 | | 食生活改善推進員 | |
| | ※5 子宮がん検診 | 集団 個別 | 通年（隔年検診） 集団特定健診同日 6月～11月 | 20歳以上 40歳以上の市国保 20歳以上 | 運動普及推進員活動 支援事業 | | 随時 | | 運動普及推進員 | |
| | 前立腺がん検診 | 集団 個別 | 集団特定健診同日 6月～11月 | 50歳以上の市国保 50歳以上 | 高齢者インフルエンザ （季節性） | | 10月～1月 | | 65歳以上/60～64歳で特定の 疾病により障害のある者 | |
| | 肺がん （胸部X線・喀痰）検診 | 集団 個別 | 集団特定健診同日 6月～11月 | 40歳以上の市国保 40歳以上 | 肺炎球菌予防接種（定期） | | 通年 | | 65歳以上の節目年齢者 | |
| 健康手帳交付 | 健康手帳交付 | 随時 | 20歳以上 | 肺炎球菌予防接種助成事業 | | 通年 | | 70歳以上（一部60歳以上） | | |
| 健康手帳 | 健康手帳 | 随時 | 20歳以上 | 風しんワクチン予防接種助成事業 | | 通年 | | 県風しん抗体検査事業において免 疫が不十分とされた女性 | | |

- ※3 特定健康診査は主管課の保険年金課に協力して実施
生活保護者の健康診査は、特定健診に準じて実施する
- ※4 がん検診推進事業(大腸がん検診)
無料クーポン券と検診手帳を郵送し、希望者に検査キットと問診表
を交付する。対象は40歳～60歳の5歳間隔
- ※5 働く世代の女性支援のためのがん検診推進事業
無料クーポン券を郵送する。
対象
子宮がん検診：20歳及び22歳～40歳のうち平成25年度に配布を受け
けたが未利用かつ過去5年間に当該がん検診を受けていない人
乳がん検診：40歳及び42歳～60歳のうち平成25年度に配布を受け
たが未利用かつ過去5年間に当該がん検診を受けていない人
特定健診と調整して実施する
- ※6 特定健診と調整して実施する
- ※7 につしん体操推進事業等

| 保健企画 | | | 事業名 | 実施月 | 対象者 |
|-----------------------------|---------------------|--|---------|--------|-----|
| ※7 第2次いきいき健康 プランにっしん21推進 | | | 通年 | 市民 | |
| | 献血 | | 4・8・12月 | 16～69歳 | |
| | 感染症予防・災害時 保健活動事業 | | 通年 | 市民 | |
| | 保健センター管理運営 | | 通年 | | |

- 1 市内医療機関に係る各事業については、保健衛生会議において審議
し決定する
- 2 各種保健事業については、関係機関等と協議し決定する
- 3 派遣依頼のある事業については、その都度協議し決定する

平成27年度主な事業推進計画（案）について

（※）：平成27年度新規事業

1 会議

- （1）いきいき健康プランにっしん21推進委員会
2回開催予定
- （2）いきいき健康プランにっしん21ワーキンググループ研究会
2回開催予定

2 **重点取組課題** 生活習慣病（がん・循環器疾患・糖尿病）

- （1）健康診査やがん検診の受診率向上
 - ① 特定健診
健診結果郵送時に特定保健指導対象者に対しては個々に合わせた情報の提供（※）
 - ② 30代さわやか健診
 - ③ がん検診プロジェクト
啓発関係
横断幕を作成し、市内の歩道橋に掲示（※）
がん検診受診勧奨のための啓発物品の作成（※）
商工会等と協力し、市民が多く集う場所への啓発物品の設置依頼（※）
商工会での健診時にがん検診のPRを実施（※）
検診関係
節目年齢者（40歳～65歳までの5歳階級）へ節目年齢半額券を発行（※）
がん検診申し込みの改善（※）
メール・あいち電子システムを利用
集団がん検診申し込みハガキの改善

3 **重点取組課題** 生活習慣（栄養・食生活）

- （1）野菜の摂取量増加への取組み（※）
- （2）食育推進協力店登録の勧奨

4 **重点取組課題** 生活習慣（身体活動・運動）

- （1）にっしん体操
 - ① 自主グループ立ち上げ・支援・・・5地区（※）
 - ② 普及・・・出前講座・講習会等の継続、市ホームページ・広報等で体操効果等の周知の継続
- （2）ウォーキングマップの普及

5 **重点取組課題** 健康を支え、守るための環境づくり

- （1）「健やかにっしん」宣言の周知
市の健康施策を市民へ周知し、「第2次いきいき健康プランにっしん21」を推進
- （2）にっしん体操自主グループ立ち上げ・支援（再掲）