

平成26年度第1回保健センター運営協議会

日時：平成26年7月11日（金）
午後1時30分から
会場：日進市保健センター2階会議室

1. 委嘱書の交付

2. あいさつ

3. 議題

(1) 会長・副会長の選出について

(2) 保健センターの施設概要について〔資料No.1〕

(3) 平成25年度事業実施状況について〔資料No.2〕

(4) 平成26年度事業計画について〔資料No.3〕

(5) その他

平成26年度日進市保健センター運営協議会委員名簿

氏 名	職 名
大野 香代子	愛知県瀬戸保健所長
岩崎 聖雄	医師
土岐由香理	医師
坂 徹男	歯科医師
東 公彦	歯科医師
森 道成	薬剤師
坂野 紘	保健センター診療管理者
田中 八隆	日進市社会福祉協議会長
市川 豊	あいち尾東農業協同組合日進地域総括理事
岩月 ミサヲ	日進市地域女性団体連絡協議会長
塚本 有里	学識経験者
市川 みどり	学識経験者
中野 公子	公募市民

○日進市保健センター条例施行規則

昭和58年3月26日
規則第4号

(趣旨)

第1条 この規則は、日進市保健センター条例(昭和58年日進町条例第4号。以下「条例」という。)の施行に関し、必要な事項を定めるものとする。

(職員)

第2条 日進市保健センター(以下「保健センター」という。)に課長、担当課長、主幹、課長補佐、総括保健師、総括管理栄養士、係長、保健専門員、管理栄養専門員、主査、主任その他必要な職員を置くことができる。

(職務)

第3条 課長は、上司の命を受けて保健センターの業務を掌理し、所属職員を指揮監督する。

2 担当課長及び主幹は、上司の命を受け、事務を分担掌理する。

3 課長補佐、総括保健師及び総括管理栄養士は、課長の職務を補佐する。

4 係長、保健専門員、管理栄養専門員及び主査は、上司の命を受けて係の業務を処理する。

5 職員は、上司の命を受けて業務に従事する。

(運営協議会)

第4条 条例第5条に規定する日進市保健センター運営協議会(以下「協議会」という。)の委員は、次に掲げる者のうちから市長が委嘱する。

- (1) 市内の医師を代表する者 2名
- (2) 市内の歯科医師を代表する者 2名
- (3) 市内の薬剤師を代表する者 1名
- (4) 日進市保健センター診療管理者 1名
- (5) 日進市社会福祉協議会を代表する者 1名
- (6) あいち尾東農業協同組合を代表する者 1名
- (7) 日進市地域女性団体連絡協議会を代表する者 1名
- (8) 学識経験を有する者 2名
- (9) 公募の市民 1名
- (10) その他市長が必要と認める者 若干名

2 協議会の委員の任期は、1年とする。ただし、再任は妨げない。

3 前項の規定にかかわらず、委員に欠員が生じた場合の補欠委員の任期は、前任者の残任期間とする。

(役員)

第5条 協議会に会長及び副会長を置く。

2 会長及び副会長は、委員の互選により選出する。

3 会長は、会務を総理する。

4 会長に事故があるときは、副会長がその職務を代理する。

(会議)

第6条 協議会は、会長が招集する。

(委員の報酬及び費用弁償)

第7条 委員の報酬及び費用弁償については、日進市特別職の職員で非常勤のものの報酬及び費用弁償に関する条例(昭和41年日進町条例第2号)による。

(開館時間)

第8条 保健センターの開館時間は、午前8時30分から午後5時までとする。ただし、市長が特に必要があると認めた場合は、この限りでない。

(休館日)

第9条 保健センターの休館日は、次の各号のとおりとする。ただし、市長が特に必要があると認めたときは、変更することができる。

- (1) 日曜日及び土曜日
- (2) 国民の祝日に関する法律(昭和23年法律第178号)に規定する休日
- (3) 1月2日、同月3日及び12月29日から同月31日まで

(利用者の遵守事項)

第10条 利用者は、次の各号に掲げる事項を守らなければならない。

日進市保健センター条例施行規則

- (1) 指定の場所以外で、飲食し、喫煙し、又は火気を使用しないこと。
- (2) 許可なく、物品の展示又は販売をしないこと。
- (3) 許可なく、壁等に張り紙をしないこと。
- (4) 施設及び器物を損傷し、又は汚損しないこと。
- (5) その他保健センターの管理上必要な指示に反する行為をしないこと。

(損害賠償)

第11条 利用者は、故意又は過失により保健センターの施設及び設備等をき損し、又は滅失したときは、その損害を賠償しなければならない。ただし、市長が損害を賠償させることが適当でないと認めるときは、この限りでない。

(委任)

第12条 この規則に定めるもののほか、必要な事項は、市長が別に定める。

附 則

この規則は、昭和58年4月1日から施行する。

附 則 (平成元年12月25日規則第20号)

この規則は、平成2年1月1日から施行する。

附 則 (平成4年2月1日規則第1号)

この規則は、公布の日から施行する。

附 則 (平成5年2月18日規則第2号)

この規則は、平成5年4月1日から施行する。

附 則 (平成10年3月26日規則第15号)

この規則は、平成10年4月1日から施行する。

附 則 (平成11年6月17日規則第29号)

1 この規則は、公布の日から施行する。

2 第4条の規定にかかわらず、この規則を施行したときに既に委嘱せられた委員の任期は、平成12年3月31日までとする。

附 則 (平成12年7月21日規則第31号)

この規則は、公布の日から施行し、改正後の日進市保健センター条例施行規則の規定は、平成12年4月1日から適用する。

附 則 (平成14年3月18日規則第11号)

この規則は、平成14年4月1日から施行する。

附 則 (平成17年3月25日規則第25号)

この規則は、平成17年4月1日から施行する。

附 則 (平成21年6月26日規則第44号)

この規則は、公布の日から施行する。

附 則 (平成24年2月27日規則第5号)

この規則は、平成24年4月1日から施行する。

附 則 (平成25年1月21日規則第3号)

この規則は、平成25年4月1日から施行する。

日進市保健センターの施設概要

- 開設年月日 昭和58年4月1日
- 所在地 日進市岩崎町兼場101番地の1
- 敷地面積 5,536.00 m²(平成14年4月～)
3,749.00 m²(昭和58年4月:開設当初)
1,787.00 m²(平成14年4月～:給食センター土地所管替え)

駐車場は、110台駐車可能
(当初は、40台)

- 床面積(全体) 1,480.67 m²
 - 本館1階 644.62 m²
 - 本館2階 403.78 m²
 - 西館 296.89 m²
 - 附属建物 135.38 m²

室別面積内訳

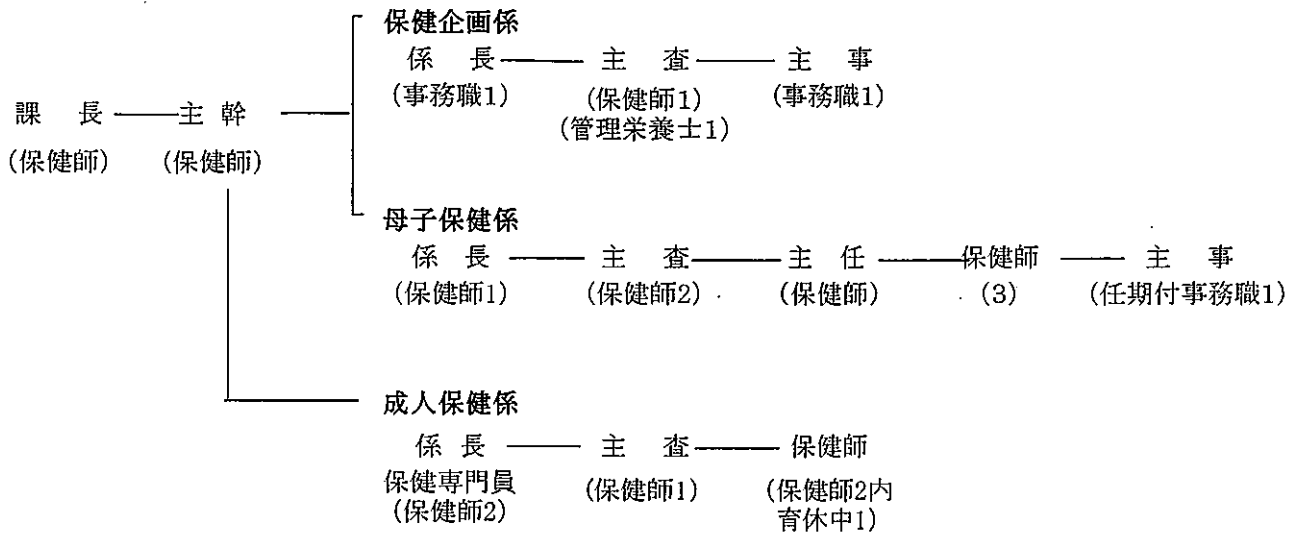
本館 1 階			本館 2 階		
室名	室数	面積(m ²)	室名	室数	面積(m ²)
玄関ホール	1	48.40	栄養実習室	1	55.09
事務室	1	79.35	栄養指導室	1	30.91
消毒室	1	24.75	映写室	1	22.00
予診室	1	42.20	会議室	1	44.00
診察室	3	66.00	運動指導室	1	88.00
保健指導室	2	42.00	機械室	1	34.20
歯科予防指導室	1	49.80	トイレ	2	19.74
倉庫	1	11.60	倉庫	2	13.50
トイレ	3	32.43	湯沸室	1	3.78
検査室	1	3.10	廊下	1	92.56
記録保存室	1	7.92	/	/	/
更衣室	1	4.18			
プレイコーナー	1	26.16			
待合室・その他	1	206.73			
合計	19	644.62	合計	12	403.78

西館					
大会議室	1	130.77	トイレ	3	16.50
会議室	1	47.71	第2事務室	1	33.58
第1事務室	1	10.82	厨房	1	6.18
ホール	1	21.28	第1倉庫	1	12.38
玄関	1	10.60	第2倉庫	1	7.07
合計	10	296.89			

附属建物					
車庫	1	63.38	バス用車庫	1	72.00

機 構

市民生活部参事 事務職(1人) 健康課
職員数 19 事務職(4人うち任期付1人)
保健師(15人うち育児休暇1人)
管理栄養士(1人)



事務分掌

保健企画係

- (1) 課内の庶務及び他の係に属さないこと。
- (2) 健康づくり計画の推進に関すること。
- (3) 保健センター業務の企画・調整に関すること。
- (4) 保健統計に関すること。
- (5) 保健センターの建設、管理及び運営に関すること。
- (6) 献血思想の普及に関すること。
- (7) 感染症予防に関すること。
- (8) 休日急病診療所に関すること。
- (9) 委員会及び保健衛生団体に関すること。

母子保健係

- (1) 母子保健事業に関すること。
- (2) 乳幼児等の予防接種に関すること。

成人保健係

- (1) 成人保健事業に関すること。
- (2) がん予防に関すること。
- (3) 特定健康診査及び特定保健指導に関すること。
- (4) 高齢者の予防接種に関すること。
- (5) その他保健事業及び指導に関すること。

平成25年度母子保健事業実施状況

* 健診事業の左欄は受診数、中欄は対象数

単位：人

事業名		25年度			24年度			
健 康 診 査	3 ~ 4 か月児	972	979	99.3%	1,045	1,052	99.3%	
	1 歳 半 児	1,011	1,022	98.9%	1,015	1,033	98.3%	
	2歳児 歯科	2歳2か月児	828	1,057	78.3%	809	1,013	79.9%
		2歳8か月児	744	1,067	69.7%	712	959	74.2%
	3 歳 児	977	1,000	97.7%	953	986	96.7%	
健 康 教 育	妊婦（医療機関委託） 件	12,495			12,688			
	乳児（医療機関委託） 件	1,629			1,657			
	妊婦乳児健診県外助成 件	妊婦/乳児	649/92		妊婦/乳児	694/99		
	妊産婦歯科 （医療機関委託）	378			402			
	一般不妊治療費助成	86			87			
健 康 教 育	母子健康手帳交付（冊）	1,047			1,031			
	ミニママクラス	526			506			
	マタニティ 教室	前 期	114		121			
		後 期	135		146			
	パパママ教室	302			296			
	祖父母のための 赤ちゃんおフロ教室	73			36			
	ブックスタート	972			1,046			
中学生乳幼児ふれあい 体験事業	親子84組/生徒305人			親子58組/生徒369人				
健 康 相 談	10 か月なかよし教室	496	1,007	49.3%	483	1,073	45.0%	
	乳児相談 （赤ちゃん相談）	103			126			
	幼児相談 （ちびっこ教室）	パンダグループ	156	（ 36 ）		453	（ 61 ）	
		コアラグループ	145	（ 39 ）		463	（ 74 ）	
		うさぎグループ	163	（ 37 ）				
		りすグループ	133	（ 28 ）				
	ことばの相談	74			77			
	かるがもキッズ（組）	31			40			
	赤ちゃん電話相談 （ピヨピヨコール）	388			377			
	おひさま広場	1,758			2,470			
訪 問	新 生 児	630			633			
	そ の 他	児	125（うち未熟児訪問 31）		130			
		親	95		104			
	こんにちは赤ちゃん 訪問	320			390			

平成25年度予防接種実施状況

《個別》

事業名				25年度			24年度		
				対象者数	接種者数	接種率	対象者数	接種者数	接種率
ヒブ	初回	1回	2~60か月	1,115	988	88.6	任意接種 (緊急促進事業にて実施)	-	-
		2回		1,083	976	90.1			
		3回		1,115	998	89.5			
		追加		1,524	1,270	83.3			
	計	4,837	4,232	87.5	4,314	-			
小児肺炎球菌	初回	1回	2~60か月	1,111	992	89.3	任意接種 (緊急促進事業にて実施)	-	-
		2回		1,087	992	91.3			
		3回		1,115	995	89.2			
		追加		1,154	1,010	87.5			
	計	4,467	3,989	89.3	4,512	-			
三種混合 (ジフテリア・百日咳・破傷風)	1期	1回	3~90か月	-	17	-	1,064	789	74.2
		2回		-	58	-	1,063	856	80.5
		3回		-	112	-	1,064	916	86.1
		追加		1,030	937	91.0	1,142	1,113	97.5
	計	1,030	1,124	-	4,333	3,674	84.8		
四種混合 (ジフテリア・百日咳・破傷風・ポリオ)	1期	1回	3~90か月	995	978	98.3	459	289	63.0
		2回		993	983	99.0	459	208	45.3
		3回		993	941	94.8	459	159	34.6
		追加		-	98	-	0	0	-
	計	2,981	3,000	※1 97.3	1,377	656	47.6		
ポリオ (不活化ワクチン)	1期	1回	3~90か月	-	76	-	2,005	1,069	53.3
		2回		-	192	-	2,240	1,168	52.1
		3回		-	292	-	2,430	1,324	54.5
		追加		-	913	-	1,241	15	1.2
	計	-	1,473	-	7,916	3,576	45.2		
DT 二種混合 (ジフテリア・破傷風)	2期	小学6年	968	889	91.8	926	827	89.3	
	計		968	889	91.8	926	827	89.3	
日本脳炎 ※特例対象者 (20歳未満)も計上	1期	1回	3~90か月	1,730	1,172	67.7	1,469	1,217	82.8
		2回		1,772	1,165	65.7	1,516	1,272	83.9
		追加		2,057	1,320	64.2	2,079	1,859	89.4
	2期	9歳~20歳未満	-	499	-	-	400	-	
	計		5,559	4,156	※2 65.8	5,064	4,748	※2 85.9	
麻しん	1期	12~24か月	-	0	-	-	-	-	
	2期	就学前1年間	-	0	-	-	-	-	
	3期	中学1年生	-	-	-	-	-	-	
	4期	高校3年生相当	-	-	-	-	-	-	
	計		-	0	-	-	0	-	
風しん	1期	12~24か月	-	0	-	-	-	-	
	2期	就学前1年間	-	0	-	-	1	-	
	3期	中学1年生	-	-	-	-	-	-	
	4期	高校3年生相当	-	-	-	-	-	-	
	計		-	0	-	-	1	-	
麻しん・風しん 混合(MR)	1期	12~24か月	1,004	997	99.3	1,067	1,062	99.5	
	(再掲)	(1歳3か月未満)	-	(926)	-	-	(952)	-	
	2期	就学前1年間	997	965	96.8	997	962	96.5	
	3期	中学1年生	-	-	-	962	862	89.6	
	4期	高校3年生相当	-	-	-	860	772	89.8	
計		2,001	1,962	98.1	3,886	3,658	94.1		
子宮頸がん (HPV)	1回	小学6年生から高 校1年生相当の女 子	1,144	29(3)	2.5	任意接種(緊急促進事業にて実施)	-	-	
	2回		1,159	26(2)	2.2				
	3回		1,196	41(4)	3.4				
	計		3,499	96(9)	2.7				1,590
BCG	6か月未満(25年度は1歳未満)		890	884	99.3	1,021	1014(*8)	99.3	
	計		890	884	99.3	1,021	1,014	99.3	

《集団》

事業名	回数		25年度			24年度		
						6回		
ポリオ(生ワクチン)	1回	3～90か月	実施なし			対象者数	接種者数	接種率
	2回	3～90か月				340	174	51.2
	計					400	376	94.0
					740	550	74.3	

- ・要注者については公立陶生病院等に委託
- ・四種混合の接種率(※1)は1期分のみ計上
- ・日本脳炎は、接種機会を逃がした平成7年4月2日から平成19年4月1日生まれの者に対する特例措置が平成23年5月より開始
- ・日本脳炎合計の接種率(※2)は1期分のみ計上
- ・HPVは平成25年6月より積極的勧奨の指し止めとなる。()はサーバリックス接種者数を再掲し計上したもの
- ・HPVの平成24年度の対象は、中1相当から高2(平成23年度中に初回接種開始者)相当の女子
- ・四種混合は、平成24年11月より開始
- ・BCGは、平成25年度から接種対象者が生後6月未満から生後12月未満までとなる。平成24年度の(*)で表記される数は、生後6月から12月未満の接種者数を再掲

《成人》

事業名	年齢	25年度			24年度		
		対象者数	接種者数	接種率	対象者数	接種者数	接種率
高齢者インフルエンザ	65歳以上	15,406	8,218	53.3	14,615	7,914	54.1
	60～64歳	-	9	-	-	11	-
計	計	-	8,227	-	-	7,925	-

高齢者肺炎球菌ワクチン接種費用助成事業

事業名	年齢	25年度	24年度
肺炎球菌	70歳以上	609	630
	60～69歳	23	21
計	計	632	651

風しんワクチン接種費用助成事業

事業名	性別	25年度
風しん	女性	480
	男性	433
計	計	913

平成25年度 成人保健事業実施状況

単位：人

事業名			25年度		24年度	
			回	延人数	回	延人数
健康手帳交付	40歳以上			410		394
	20歳～39歳			497		444
※健康教育	一般		433	15,464	420	14,632
	がん予防		19	924	18	898
※※健康相談			344	5,475	313	4,925
健康 診 査	特定健診（40～74歳、集団・個別）			5,441		4,671
	後期高齢者健診（75歳～、個別）			2,566		2,317
	生活保護受給者健診（40歳～、個別）			2		0
	30代さわやか健診（集団）		5	678	4	606
	骨粗鬆症検診（集団）		19	632	18	601
	肝炎ウイルス検診（個別）			344		296
	歯周疾患検診（個別）			1,250		1,158
が ん 検 診	肺	胸部X線検査	個別	6,566	6,023	
			特定健診併用	8	448	
		喀痰検査	個別	430	419	
			特定健診併用	8	27	
	胃	個別	3,872	3,808		
		集団	18	1,208	20	1,110
	大腸	個別（1日法含む） （再掲：クーポン券利用者）	6,175 (679)	5,687 (679)		
		集団（1日法含む） （再掲：クーポン券利用者）	19 (231)	1,271 (231)	20 (231)	
	乳	個別	超音波	199	177	
			マンモグラフィ （再掲：クーポン券利用者）	1,438 (481)	1,369 (469)	
		集団 （再掲：クーポン券利用者）	19 (243)	924 (235)	18 (235)	
	子宮	個別 （再掲：クーポン券利用者）	2,616 (706)	2,602 (791)		
		集団 （再掲：クーポン券利用者）	22 (181)	1,038 (168)	20 (168)	
	前立腺	個別	2,625	2,445		
地区組織活動	食生活改善推進員活動支援 （うち市民参加人数）		14 (512)	752 (552)	21 (552)	
	運動普及推進員活動支援 （うち市民参加人数）		79 (1,654)	2,134 (563)	32 (563)	
献	血		3	174	3	201

- ※健康教育
- 生活習慣病予防教室
- 健康診査実施後の結果説明会
- 特定保健指導
- 老人クラブ健康教育
- がん予防教育
- コミュニティサロン（6サロン）
（福祉会館協力事業）
- 地域サロン（10サロン）
- 地域出張健康教育
- 健康・福祉フェスティバル
- 食生活改善推進員研修会・運営
- 運動普及推進員研修会・運営
- にしん体操普及活動
- ※※健康相談
- 各種健康教室・相談開催時
- 栄養相談（管理栄養士）
- 骨粗鬆症予防健康相談
- 介護家族健康相談
- 老人クラブ健康教育時
- 高齢者こころ健康相談（電話・訪問等）
- 健康・福祉フェスティバル時
- 地域サロン（14サロン）
- コミュニティサロン（6サロン）
（福祉会館協力事業）
- 地域出張健康相談
- 面接・電話相談

平成25年度 特定・後期高齢者医療健診、特定保健指導実施状況

年齢区分	年度	健康診査			特定保健指導				
		対象者数	受診者数	受診率	動機づけ支援		積極的支援		実施率
					対象者数	実施者数	対象者数	実施者数	
40歳～74歳 (特定健康診査)	25	12,316	5,441	44.2	511	50	182	14	9.2
	24	11,826	4,671	39.5	437	44	164	16	10.0
	23	11,579	4,682	40.4	443	55	141	0	9.4
75歳以上 (後期高齢者健診)	25	7,194	2,566	35.7	-	-	-	-	-
	24	6,752	2,317	34.3	-	-	-	-	-
	23	7,096	2,041	28.8	-	-	-	-	-

平成23、24年度は法定報告に基づく

(保険年金課資料提供)

平成25年度 がん検診、歯周疾患検診実施状況

種類	年度	対象者数	受診者数			受診率(%)			がん 発見数
			集団検診	医療機関	計	市	国の推計 受診率に 基づく市 の受診率	県平均	
肺がん検診 (胸部エックス線) (40歳以上)	25	18,099	448	6,566	7,014	38.8	39.2	-	6
	24	17,482	-	6,023	6,023	34.5	33.7	28.5	1
	23	16,924	321	5,774	6,095	36.0	34.1	27.9	7
胃がん検診 (40歳以上)	25	18,099	1,076	3,872	4,948	27.3	27.6	-	5
	24	17,482	995	3,808	4,803	27.5	26.8	16.0	8
	23	16,924	1,341	3,668	5,009	29.6	28.0	16.2	7
大腸がん検診 (40歳以上) 2日法のみ	25	18,099	1,171	6,130	7,301	40.3	40.8	-	11
	24	17,482	1,094	5,655	6,749	38.6	37.7	25.7	14
	23	16,924	1,458	5,404	6,862	40.5	38.3	25.6	13
乳がん検診：マンモ グラフィ(40歳以上)	25	12,471	924	1,438	2,362	18.9 ※34.4	19.8 ※36.0	-	10
	24	12,046	897	1,369	2,266	18.8 ※35.0	19.0 ※35.0	12.3 ※20.7	8
	23	11,678	988	1,353	2,341	20.0 ※35.9	19.6 ※35.1	12.2 ※24.8	9
子宮がん検診 (20歳以上)	25	17,167	1,038	2,616	3,654	21.3 ※40.8	21.9 ※42.1	-	1
	24	16,818	1,003	2,595	3,598	21.4 ※41.7	21.6 ※42.1	15.3 ※26.0	4
	23	16,473	1,082	2,612	3,694	22.4 ※42.3	22.2 ※41.9	15.1 ※27.4	1
※※ 前立腺がん検診 (50歳以上)	25	5,307	-	2,625	2,625	49.5	-	-	18
	24	5,126	-	2,445	2,445	47.7	-	-	13
	23	4,951	172	2,322	2,494	50.4	-	-	26
歯周疾患検診 (40、50、60、70歳)	25	4,511	-	639	639	14.2	-	-	-
	24	4,445	-	594	594	13.4	-	8.9	-
	23	4,380	-	615	615	14.0	-	6.3	-

- ・対象者数は、平成20年より国の算出方法(平成17年国勢調査数値で換算)に介護度4、5対象を減じて算出。
- ・※ 乳がん・子宮がん検診は隔年受診率(2年連続受診を除き算出)を下欄に計上。
- ・子宮頸がん検診が平成22年度妊婦健診追加項目となり、受診数に加算。
- ・※ ※前立腺がん検診は健康増進法外の専業(市独自専業)。

平成25年度 がん検診無料クーポン券利用実施状況

	25年度			24年度		
	対象数	受診者数	受診率(%)	対象数	受診者数	受診率(%)
子宮頸がん検診	2,880	887	30.8	2,975	959	32.2
乳がん検診	2,819	724	25.7	2,717	704	25.9
大腸がん検診(2日法)	5,700	955	16.8	5,398	904	16.7

平成25年度がん検診受診者でがんであった者の過去受診履歴

種類	性別	平成25年度 精密検査 結果	検診受診状況		
			平成24年度	平成23年度	平成22年度
胃がん	男	早期	要観察	要精検	要精検
	男	進行	受診履歴なし	受診履歴なし	受診履歴なし
	女	進行	要精検	要観察	異常なし
	男	進行	異常なし	異常なし	異常なし
	男	不明	受診履歴なし	要精検	異常なし
大腸がん	男	早期	受診履歴なし	受診履歴なし	受診履歴なし
	女	早期	受診履歴なし	受診履歴なし	受診履歴なし
	男	早期	受診履歴なし	異常なし	異常なし
	男	早期	受診履歴なし	異常なし	受診履歴なし
	男	早期	受診履歴なし	受診履歴なし	受診履歴なし
	男	早期	異常なし	異常なし	受診履歴なし
	男	進行	受診履歴なし	受診履歴なし	受診履歴なし
	女	進行	受診履歴なし	異常なし	受診履歴なし
	女	進行	異常なし	異常なし	異常なし
	女	進行	異常なし	異常なし	異常なし
肺がん	男	早期	要観察	受診履歴なし	受診履歴なし
	男	非早期	要観察	異常なし	異常なし
	女	不明	異常なし	異常なし	異常なし
	男	不明	要観察	異常なし	異常なし
	男	不明	要観察	要観察	要観察
	男	不明	異常なし	要観察	受診履歴なし
乳がん	女	TIS	受診履歴なし	受診履歴なし	受診履歴なし
	女	TIS	受診履歴なし	受診履歴なし	受診履歴なし
	女	TIS	対象外	異常なし	異常なし
	女	I	受診履歴なし	対象外	異常なし
	女	I	受診履歴なし	受診履歴なし	受診履歴なし
	女	I	対象外	異常なし	異常なし
	女	II	受診履歴なし	受診履歴なし	対象外
	女	II	受診履歴なし	受診履歴なし	異常なし
	女	不明	異常なし	受診履歴なし	対象外
	女	不明	受診履歴なし	対象外	異常なし
子宮がん	女	上皮内がん	受診履歴なし	異常なし	受診履歴なし
前立腺がん	男	腺癌	受診履歴なし	受診履歴なし	受診履歴なし
	男	腺癌	要精検	受診履歴なし	要精検
	男	腺癌	受診履歴なし	受診履歴なし	受診履歴なし
	男	腺癌	異常なし	異常なし	異常なし
	男	腺癌	受診履歴なし	受診履歴なし	受診履歴なし
	男	腺癌	受診履歴なし	要精検	受診履歴なし
	男	腺癌	要精検	異常なし	異常なし
	男	不明	受診履歴なし	受診履歴なし	異常なし
	男	その他	受診履歴なし	受診履歴なし	受診履歴なし
	男	その他	受診履歴なし	受診履歴なし	受診履歴なし
	男	不明	要精検	その他の疾患	異常なし
	男	不明	要精検	受診履歴なし	受診履歴なし
	男	不明	異常なし	受診履歴なし	異常なし
	男	不明	異常なし	受診履歴なし	受診履歴なし
	男	不明	要精検	受診履歴なし	受診履歴なし
	男	不明	異常なし	異常なし	異常なし
	男	不明	要精検	受診履歴なし	受診履歴なし
	男	不明	要精検	受診履歴なし	要精検

★乳がんステージ(病期)について

Tis 非浸潤がん、腫瘤のないパシェット病の状態

0期	乳がんが発生した乳腺の中にとどまっているもので、極めて早期の乳がんです。これを「非浸潤がん」といいます。
I期	しこりの大きさが2cm以下で、わきの下のリンパ節には転移していない、つまり乳房の外に広がっていないと思われる段階です。
II a期	しこりの大きさが2cm以下で、わきの下のリンパ節への転移がある場合、または、しこりの大きさが2～5cmでわきの下のリンパ節への転移がない場合。
II b期	しこりの大きさが2～5cmでわきの下のリンパ節への転移がある場合。
III a期	しこりの大きさが2cm以下で、わきの下のリンパ節に転移があり、しかもリンパ節がお互いがちりちりと癒着していたり、周辺の組織に固定している状態。または、わきの下のリンパ節転移がなく胸骨の内側のリンパ節が腫れている場合。あるいは、しこりの大きさが5cm以上でわきの下あるいは胸骨の内側のリンパ節への転移がある場合。
III b期	しこりの大きさやわきの下のリンパ節への転移の有無にかかわらず、しこりが胸壁にがっちり固定しているか、皮膚にしこりが顔を出したり皮膚が崩れたり皮膚がむくんでいるような状態です。炎症性乳がんもこの病期に含まれます。
III c期	しこりの大きさにかかわらず、わきの下のリンパ節と胸骨の内側のリンパ節の両方に転移がある場合。あるいは鎖骨の上下にあるリンパ節に転移がある場合。
IV期	遠隔臓器に転移している場合です。乳がんの転移しやすい臓器は骨、肺、肝臓、脳などです。

参考: 国立がん研究センターがん対策情報センター

平成25年度 事業推進状況について

1 いきいき健康プランにっしん21推進委員会・ワーキンググループ研究会

(1) ワーキンググループ研究会

第1回 平成25年 6月27日(木) 会員19名出席

議題1)平成24年度推進事業実施状況及び平成25年度推進事業実施計画(案)について

2)日進市の現状について

3)グループディスカッション

どのような市を目指すかを言葉で表現してみよう

第2回 平成25年10月 3日(木) 会員18名出席

議題1)第2次計画キャッチフレーズについて

2)第2次計画体系図(案)について

3)グループディスカッション

重点取り組みに対して、具体的な取り組みをみんなで考えよう!

個人・家庭での取り組み、地域・関係機関・各種団体での取り組み、行政の取り組み

4)今後のスケジュール

第3回 平成26年 3月 6日(木) 会員11名出席

議題1)第2次計画の策定について

2)平成25年度事業推進状況について

3)平成26年度事業推進計画(案)について

4)にっしん体操大会について

(2) 推進委員会

第1回 平成25年7月29日(月) 会員15名出席

議題1)平成24年度推進事業実施状況及び平成25年度推進事業実施計画(案)について

2)日進市の現状について

第2回 平成25年12月17日(火) 会員16名出席

議題1)第2次計画案について

2)策定スケジュール案について

第3回 平成26年 3月18日(火) 会員14名出席

議題1)第2次計画について

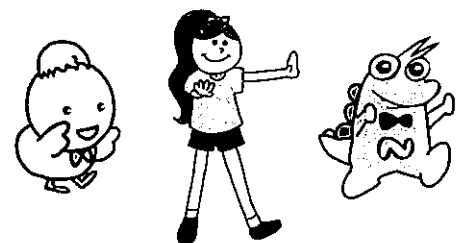
2)平成25年度事業推進状況について

3)平成26年度事業推進計画(案)について

2 にっしん体操

(1) 内容

1)体操の周知・普及



対 象	延べ人数(人)	回数(回)	普及先例
子ども	1,430	3	幼稚園、小学校
高齢者	3,549	118	老人クラブ、コミュニティ・地域カ、デイサービス、介護予防教室
一般 (混合又は大人)	3,589	63	岩崎城春まつり・夢まつり、小学校教諭、市民まつり、イベント、講演会、防災訓練
合 計	8,568	184	

※健康課が把握しているもの又は主に行ったものを計上、他職員や団体などが独自で行ったものは除いています。

2) 解説音声入りにつしん体操の歌の作成

時期：平成25年7月から12月

内容：につしん体操の歌に体操の動きの解説音声をつけ録音、CDの作成

結果：12月から貸出・配布

3) 運動普及推進員の養成

時期：平成25年8月から平成26年1月まで

内容：生活習慣病についての講義や体操の実技指導等、全10回の講座を開催

結果：14名が講座を修了する。現在の運動普及推進員のフォローアップ研修も同時開催した。

4) 自主グループの立ち上げ・支援

時期：平成25年9月から平成26年2月まで

内容：①南ヶ丘地区ーロコモティブシンドローム予防の体操とにつしん体操の実施

②香久山地区ーラジオ体操とにつしん体操の実施

結果：地区役員やスポーツ推進委員・運動普及推進員の協力の下、①②共に地域住民主体でグループ運営を継続して実施

5) つしん体操の効果測定

時期：平成25年10月から平成26年3月まで

内容：継続して3か月程度体操を実施していただき、体操実施前・後の体や心理面のアンケートや身体計測を実施（測定事業については愛知学院大学へ委託）

結果：20歳代～70歳代までの25名が参加。柔軟性の向上や関節痛の減少等、参加者より様々な効果を感じたとの声が聞かれた。3月末に評価まとめを完成

3 ウォーキングマップ

(1) 実施内容

小学校区（8学区）にウォーキングマップ7種類を作成している。

今年度は、それらをまとめた市内全域版を作成し、計8種類が完成。

作成時期	内 容
平成22年度	相野山小学校区、梨の木小学校区の2コース作成
平成23年度	南小学校区、北小学校区の2コース作成
平成24年度	東小学校区、赤池・西小学校区の2コース作成
平成25年11月 平成26年2月	につしん健康の道・香久山ウォーキングコースのマップをリニューアル ヘルピーウォーキングマップ全域版の完成

(2) 普及・啓発

- ・広報(9月15日号、3月号)、ホームページに掲載
- ・健康福祉フェスティバルにて、相野山、梨の木、南、北、東、赤池・西コースの各ウォーキングマップを周知・啓発し、希望者にマップを配布する。
- ・保健センター、市役所情報公開窓口、福祉会館等の公共施設にて配布する(配布場所の増加)。
- ・保健センター内香久山コース案内看板の改修(平成26年3月)

4 健康づくり市民サポーター事業について

(1) 実施内容

健康課で開催する教室等で、健康づくりに関する活動に取り組んでいる個人・団体が申請し、「にっしん健康づくり市民サポーター」として市が認定・登録するもの

(2) 平成26年3月末現在までの登録者数

団体 3団体
個人 147名



5 たばこ対策

(1) 取り組み内容

1) 健康福祉フェスティバル

禁煙相談 3名(瀬戸保健所)、相談機関紹介、パネル展示、タールサンプル展示
健康チェック「血液サラサラチェック」62名、「口腔内カメラによる歯科診査」13名、「唾液による元気度チェック」104名(歯科医師会)、「肌年齢チェック」219名、
「スモーカーライザー」12名(瀬戸保健所)

2) 受動喫煙防止対策実施施設認定制度の紹介

平成26年3月末 158施設 平成24年度より、8施設の増加
8月の区長会にて、地域の公民館や集会所を対象に制度の紹介と申請案内をする。

3) 禁煙体験談の募集

平成24年度より募集開始する。平成25年度は、12名の提出あり。

- ・体験談募集チラシを1歳半児健診の案内に同封
- ・新設された公共機関、新規開業の医療機関に申請勧奨
- ・8月の区長会にて体験談募集の案内し、公民館にチラシ設置依頼
- ・9月にチラシを市内区及び自治会に回覧

4) 禁煙体験談集の作成

提出のあった体験談をまとめた「みんなの禁煙体験談」を作成し、健康福祉フェスティバルや保健センター窓口等で配布する。

5) 普及・啓発

- ・ヘルピー健康だより「受動喫煙防止と禁煙について」発行。健康福祉フェスティバル、保健センター窓口にて配布。
- ・広報平成26年3月号保健センター情報に、「COPD(慢性閉塞性肺疾患)」、「受動喫煙防止対策実施施設」について掲載する。

6 こころの健康づくり

(1) 内容

- 1) 「にっしんこころがホッとする言葉」の普及…広報・市ホームページ・保健センターガイド封筒・各種リーフレットなどに掲載、健康フェスティバルにて周知
「にっしんこころがホッとする言葉」を掲載したポケットティッシュの作成・配布
- 2) にっしん体操の普及
- 3) 高齢者こころの健康推進事業…精神保健福祉士による電話相談
- 4) 日進駅（9/11）、赤池駅（3/6）にて福祉課と合同で自殺予防街頭啓発キャンペーンにてポケットティッシュの配布
- 5) こころの健康講演会（3/6）の実施
- 6) 厚生労働省『働く人のメンタルヘルス・ポータルサイト「こころの耳」』のホームページへの外部リンク掲載

7 栄養・食生活

(1) 地域栄養教室の開催

市内保育園や健康課事業（おひさま広場、がん検診等）にて「朝食について」の健康教育を計4回実施

(2) 幼児食教室の開催

食に関する相談を希望する未就園児を持つ保護者とその子どもに対し、講義と調理実習を実施

8 生活習慣病

(1) 内容

1) がん検診キャンペーンの実施

①啓発

のぼり旗やがん検診の実施方法チラシを封入したポケットティッシュの作成
がん予防月間期間中に、大腸がんについての情報を掲載したトイレトペーパーを公共施設トイレに設置

②集団特定健診実施日に希望者に対し、肺がん検診を実施

2) 特定健康診査において、集団特定健診の実施回数を増やす

9 健康・福祉フェスティバルについて

(1) 日時：平成25年11月10日（日）午前9時～午後3時

場所：スポーツセンター1階エントランス、第3競技場

(2) 内容

【食育】

「豆つまみゲーム」583名、災害時の料理レシピ配布270名（管内栄養士会）

「やさいボックス」（ブックボックス）、「お肉パズル」、「魚つり」153名（名古屋学芸大学）

「腹囲・握力測定115名、大腸がんクイズラリー300名、食事量の周知等」（とにとクラブ）、

「食育クイズなど」330名（食生活改善推進員会）

【運動】

「にっしん体操」87名（運動普及推進員）※市民まつりメインステージでも、体操作成者の

佐藤るみ氏による披露を行う。

「ウォーキングマップ」54名（日進ウォーカーズ）

【健康チェック】

「血液さらさらチェック」62名、「体組成測定」98名、「骨振動測定」184名、「足裏画像チェック」132名、「アルコール体質判定」93名、「口腔内カメラによる歯科診査」13名、「唾液による元気度チェック」104名（歯科医師会）、「脳年齢測定」85名（薬剤師会）、肌年齢チェック219名、「スモーカーライザー」12名（瀬戸保健所）

【心の健康づくり】

「にしんこころがホッとする言葉」ポスター掲示、ポケットティッシュの配布

【いきいき健康プランにしん21周知活動】

「10年後の自分へ健康宣言」299名、他、ポスター掲示、ヘルピー健康おみくじの実施

【相談】

「禁煙」3件（瀬戸保健所）、「物忘れ」47件、「薬」9件（薬剤師会）、「栄養」12件（管内栄養士会、とにとクラブ）

【たばこ対策】

相談機関紹介、パネル・タールサンプル展示、禁煙体験談集・ヘルピー健康だより（受動喫煙防止、COPDについて）の配布

10 ヘルピー健康だより

(1) 内容

- ・第1回発行 4月 いきいき健康プラン推進事業について

事業名 保健センターガイド 配布 35,000部

- ・第2回発行 7月頃 乳がんセルフチェックについて (A4 1枚)

事業名 30代さわやか健診結果に同封 678名
1歳半・3歳児健診案内通知に同封 1,176名

- ・第3回発行 9月頃 がん検診について (A4 両面1枚)

事業名 市内の区及び自治会に回覧 2,464部

- ・第4回発行 11月頃 受動喫煙の防止と禁煙について (A4 両面1枚)

事業名 健康福祉フェスティバル時に配布

- ・第5回発行 11月頃 「のばせ健康寿命！」リーフレット作成 (A3 両面1枚)

事業名 健康福祉フェスティバルに配布。市内公共施設、スポーツ施設、福祉会館の窓口に設置。

- ・第6回発行 2月頃 ヘルピーウォーキングマップについて (A3 ポスター、A4 1枚)

事業名 公共施設、スポーツ施設、福祉会館の窓口に設置

- ・市ホームページにて、第2回・第3回・第4回発行分を掲載する。



ひ：左手（左ききの人は右手）をそえて
よ：よくかんで
こ：（ごはんとかかずを）こうごに食べようね!!

11 地域・職域連携事業

商工会と連携し、岩崎城春まつりや日進のんびりサイクリング、にしん夢まつりにてにしん体操の周知

保健所と連携して、受動喫煙防止対策実施施設への登録を勧める

平成26年度保健事業計画

資料NO. 3-1

母子保健				事業名		
事業名	実施回数・月	対象者	事業名	実施回数・月	対象者	
健康診査	3～4か月児健診	年21回	3～4か月児	母子健康手帳交付(ミニマクラス)	年36回	妊婦
	1歳半児健診	年21回	1歳7～8か月児	マタニティ教室(前期・後期)	各年6回	妊娠8週以上
	2歳児歯科健診(むし歯0教室)	年19回	2歳2か月児 2歳8か月児	ババママ教室	年8回(土)	初産婦とその配偶者
	3歳児健診	年22回	3歳児	ブックスタート事業	年21回	3～4か月児と保護者
	※1 妊婦・乳児健康診査	県内医療機関委託	妊婦14回・乳児2回	中学生乳幼児ふれあい体験事業	年1回	中学生、乳幼児と保護者
	妊産婦歯科健康診査	市内歯科医療機関委託	妊産婦1回	祖父母のための赤ちゃんおフロ教室	年4回(土)	祖父母とその家族
訪問	新生児訪問(助産師)	随時	生後2か月までの希望者	こんには赤ちゃん訪問研修会	随時	民生・児童委員、主任児童委員
	こんには赤ちゃん訪問(民生・児童委員等)	随時	生後4か月未満児			
	未熟児等訪問指導(保健師等)	随時	低体重児等			
健康相談	10か月なかよし教室	年12回	10か月児	予防接種		
	乳児相談(赤ちゃん相談)	年12回	0～1歳8か月未満児	ヒブワクチン	4～3月 医療機関委託	生後2～60か月未満児
	幼児相談(ちびっこ教室4クラス)	年48回	幼児健診事後	小児肺炎球菌ワクチン		生後2～60か月未満児
	多胎児交流会(かるがもキッズ)	年4回	多胎児と保護者等	4種混合(IPV-DPT)		生後3～90か月未満児
	ことばの相談	年24回	就学前の幼児	ポリオ(不活化ワクチン)		生後3～90か月未満児
	乳幼児計測日(おひさま広場)	年12回	乳児から就学前の幼児	3種混合(DPT)		生後3～90か月児
	乳幼児電話相談(ピヨピヨコール)	年96回	乳幼児の保護者等	2種混合(DT)		小学6年生
助成	一般不妊治療費助成事業	通年	一般不妊治療を受ける夫婦	麻しん・風しん(MR)		生後12～24か月未満児 小学校就学前1年間
				日本脳炎		生後6か月～20歳未満
				BCG		生後12か月未満児 (生後5～8か月未満)
				子宮頸がん予防ワクチン		中学1年 (小学6年～高校1年相当)

※1 県外医療機関受診希望者は、健診受診費用の助成を実施。

※2 予防接種：愛知県広域予防接種事業開始(4月1日から)

※3 水痘ワクチン：定期接種化(10月から) 生後12～36か月未満児(経過措置：～60か月未満)

成人保健				事業名		
事業名	実施月	対象者	事業名	実施月	対象者	
健康診査	30代さわやか健診	6月(5日間)	30歳～39歳	※5 特定保健指導	通年	特定保健指導対象者
	※2 特定健康診査(集団個別)	7月～9月 6月～11月	40歳以上の市国保	健康教室	10月	一般市民
	成人歯周疾患検診	通年	30歳～75歳 5歳間隔の節目年齢者	30代さわやか健診事後教室	7月	さわやか健診受診者
	骨粗鬆症検診	通年	40歳以上の女性	食事相談(管理栄養士)	随時	一般市民
	肝炎ウイルス検診(医療機関委託)	単独及び特定健診と併用	40歳及び要件該当者	健康教育・相談(各地域)	随時	老人クラブ・コミュニティサロン・地域サロン他
がん検診	胃がん検診(集団個別)	通年 6月～11月	30歳以上 40歳以上	健康・福祉フェスティバル	11月	一般市民
	※3 大腸がん検診(集団個別)	通年 集団特定健診同日 6月～11月	30歳以上 40歳以上の市国保 40歳以上	こころの健康推進事業	通年	65歳以上の高齢者他
	※4 乳がん(マモグラフィ)検診(集団個別)	通年(隔年検診) 6月～11月	40歳以上	健康を科学する	1月～2月	一般市民
	乳がん(超音波)検診(医療機関委託)	6月～11月	30歳～39歳	食生活改善推進員養成講座	9月～2月	一般市民
	※4 子宮がん検診(集団個別)	通年(隔年検診) 集団特定健診同日 6月～11月	20歳以上 40歳以上の市国保 20歳以上	食生活改善推進員活動支援事業	随時	食生活改善推進員
	前立腺がん検診(集団個別)	集団特定健診同日 6月～11月	50歳以上の市国保 50歳以上	運動普及推進員活動支援事業	随時	運動普及推進員
	肺がん(胸部X線・喀痰)検診(集団個別)	集団特定健診同日 6月～11月	40歳以上の市国保 40歳以上	予防接種		
手帳帳	健康手帳交付	随時	20歳以上	肺炎球菌予防接種助成事業	～9月末※6	70歳以上(一部60歳以上) 65歳及び要件該当者
訪問	訪問指導(保健師等)	随時	一般市民	風しん抗体検査予防接種助成事業	通年	風しん抗体検査において免疫が不十分とされた女性(要件あり)
				高齢者インフルエンザ(季節性)	10月～1月	65歳以上/60～64歳で特定の疾病により障害のある者

※2 特定健康診査は主管課の保険年金課に協力して実施
生活保護者の健康診査は、特定健診に準じて実施する

※3 がん検診推進事業(大腸がん検診)
無料クーポン券と検診手帳を郵送し、希望者に検査キットと問診表を交付する。対象は40歳～60歳の5歳間隔

※4 働く世代の女性支援のためのがん検診推進事業
①受診奨励の実施
対象は子宮がん20歳～40歳、乳がん40歳～60歳の5歳間隔
②無料クーポン券の交付
対象は子宮がん20歳及び22歳～40歳のうち平成21年度から24年度までに配布を受けたが未利用の人、乳がん40歳及び42歳～60歳のうち平成21年度から24年度までに配布を受けたが未利用の人

※5 特定健診と調整して実施する
※6 肺炎球菌ワクチン：定期接種化(10月から)
対象：65歳、60～64歳の一定要件者、経過措置：5歳階級

保健企画		
事業名	実施月	対象者
※7 第2次いきいき健康ふれあいのしごと1推進	通年	一般市民
献血	4・8・12月	16～69歳
※8 感染症予防・災害時保健活動事業	通年	一般市民
保健センター管理運営	通年	

- 1 市内医療機関に係る各事業については、保健衛生会議において審議し決定する
- 2 各種保健事業については、関係機関等と協議し決定する
- 3 派遣依頼のある事業については、その都度協議し決定する

平成26年度主な事業推進計画について

(※)：平成26年度新規事業

1 会議

- (1) いきいき健康プランにっしん21推進委員会
2回開催予定(9月、平成27年2月を予定)
 - (2) いきいき健康プランにっしん21ワーキンググループ研究会
4回開催予定(7月30日、9月1日、平成27年2月を予定)
- *健康都市宣言文(仮称)の策定・承認(※)

2 **重点取組課題** 生活習慣病(がん・循環器疾患・糖尿病)

- (1) 健康診査やがん検診の受診率向上
 - ① 特定健診
 - ・集団特定健診の回数の増加 8回(平成25年度)→12回
 - ・個別と集団の選択性(※)
 - ② 30代さわやか健診(6月12日～18日のうち5日間)
 - ③ がん検診
 - ・がん検診啓発キャンペーン
 - ・集団特定健診と肺・前立腺・大腸・子宮がん検診の同時実施(※)

3 **重点取組課題** 生活習慣(栄養・食生活)

- (1) 食生活改善推進員の養成
- (2) 食育推進協力店登録の増加(※)

4 **重点取組課題** 生活習慣(身体活動・運動)

- (1) にっしん体操
 - ① にっしん体操大会…12月14日(日)市民会館大ホール(※)
 - ② 自主グループ立ち上げ・支援…2地区(東山地区・野方地区)
 - ③ 健康づくりマスコットキャラクター「ヘルピー」着ぐるみ作成(※)
 - ④ 普及…出前講座・講習会等の継続、市ホームページ・広報等で体操効果等の周知の継続

*「10分間保健指導」の中でにっしん体操を実施(学校養護教諭) 対象:小1・中1年生(※)

5 **重点取組課題** 健康を支え、守るための環境づくり

- (1) (仮称)健康都市宣言(※)
市の健康施策を市民へ周知し、「第2次いきいき健康プランにっしん21」を推進する。
- (2) 食生活改善推進員の養成(再掲)
- (3) にっしん体操グループ立ち上げ・支援(再掲)