

令和5年度 第2回日進市保健センター運営協議会

日時 令和6年3月12日（火）
午後1時30分から
会場 日進市保健センター2階会議室

1 あいさつ

2 議題

- (1) 令和5年度事業実施状況について
 - ア 母子保健事業 [資料No.1]
 - イ 予防接種事業 [資料No.2]
 - ウ 成人保健事業 [資料No.3]
 - エ いきいき健康プランにしん21推進事業 [資料No.4]

- (2) 令和6年度保健事業計画（案）について [資料No.5]

3 その他

令和5年度日進市保健センター運営協議会委員名簿

職 名	氏 名
愛知県瀬戸保健所長	澁谷 いづみ
医師	三藤 泰史
医師	清水 恵子
歯科医師	東 公彦
歯科医師	田村 一央
日進市薬剤師会	岡島 淳
保健センター診療管理者	恒川 敬和
日進市社会福祉協議会長	青山 雅道
あいち尾東農業協同組合日進地域総括理事	牧 秀次
日進市地域女性団体連絡協議会長	佐藤 里美
学識経験者	市川 みどり
公募市民	武藤 佐和子

事務局

健康福祉部 健康課(保健センター)

職 名	氏 名
健康福祉部長	川本 賀津三
健康福祉部次長兼健康課長	松浦 理早
健康福祉部健康課主幹	小川 まゆみ
健康課課長補佐(保健企画)	堀尾 順一
健康課課長補佐(母子保健)	藤井 明子
健康課総括保健師(保健企画)	近野 友美
成人保健係長	森 理恵
母子保健係長	奥田 美紀
保健企画係長	海野 享子

○日進市保健センター条例施行規則

昭和58年3月26日

規則第4号

(趣旨)

第1条 この規則は、日進市保健センター条例(昭和58年日進町条例第4号。以下「条例」という。)の施行に関し、必要な事項を定めるものとする。

(職員)

第2条 日進市保健センター(以下「保健センター」という。)に課長、担当課長、主幹、課長補佐、総括保健師、総括管理栄養士、係長、保健専門員、管理栄養専門員、主査、主任その他必要な職員を置くことができる。

(職務)

第3条 課長は、上司の命を受けて保健センターの業務を掌理し、所属職員を指揮監督する。

2 担当課長及び主幹は、上司の命を受け、事務を分担掌理する。

3 課長補佐、総括保健師及び総括管理栄養士は、課長の職務を補佐する。

4 係長、保健専門員、管理栄養専門員及び主査は、上司の命を受けて係の業務を処理する。

5 職員は、上司の命を受けて業務に従事する。

(運営協議会)

第4条 条例第5条に規定する日進市保健センター運営協議会(以下「協議会」という。)の委員は、12名以内で組織し、次に掲げる者のうちから市長が委嘱する。

(1) 市内の医師を代表する者

(2) 市内の歯科医師を代表する者

(3) 市内の薬剤師を代表する者

(4) 日進市保健センター診療管理者

(5) 日進市社会福祉協議会を代表する者

(6) あいち尾東農業協同組合を代表する者

(7) 日進市地域女性団体連絡協議会を代表する者

(8) 学識経験を有する者

(9) 公募の市民

2 協議会の委員の任期は、2年とする。ただし、再任は妨げない。

3 前項の規定にかかわらず、委員に欠員が生じた場合の補欠委員の任期は、前任者の残任期間とする。

(役員)

第5条 協議会に会長及び副会長を置く。

2 会長及び副会長は、委員の互選により選出する。

3 会長は、会務を総理する。

4 会長に事故があるときは、副会長がその職務を代理する。

(会議)

第6条 協議会は、会長が招集する。

(委員の報酬及び費用弁償)

第7条 委員の報酬及び費用弁償については、日進市特別職の職員で非常勤のものの報酬及び費用弁償に関する条例(昭和41年日進町条例第2号)による。

(開館時間)

第8条 保健センターの開館時間は、午前8時30分から午後5時までとする。ただし、市長が特に必要があると認めた場合は、この限りでない。

(休館日)

第9条 保健センターの休館日は、次の各号のとおりとする。ただし、市長が特に必要があると認めたときは、変更することができる。

- (1) 日曜日及び土曜日
- (2) 国民の祝日に関する法律(昭和23年法律第178号)に規定する休日
- (3) 1月2日、同月3日及び12月29日から同月31日まで

(利用者の遵守事項)

第10条 利用者は、次の各号に掲げる事項を守らなければならない。

- (1) 指定の場所以外で、飲食し、喫煙し、又は火気を使用しないこと。
- (2) 許可なく、物品の展示又は販売をしないこと。
- (3) 許可なく、壁等に張り紙をしないこと。
- (4) 施設及び器物を損傷し、又は汚損しないこと。
- (5) その他保健センターの管理上必要な指示に反する行為をしないこと。

(損害賠償)

第11条 利用者は、故意又は過失により保健センターの施設及び設備等をき損し、又は滅失したときは、その損害を賠償しなければならない。ただし、市長が損害を賠償させることが適当でないことを認めたときは、この限りでない。

(委任)

第12条 この規則に定めるもののほか、必要な事項は、市長が別に定める。

単位：人

事業名		5年度			4年度			
健 康 診 査 等	3 ~ 4 か 月 児	813	832	97.7%	849	862	98.5%	
	1 歳 半 児	871	887	98.2%	902	912	98.9%	
	2 歳 児 歯 科	685	918	74.6%	674	933	72.2%	
	3 歳 児	962	977	98.5%	904	914	98.9%	
	妊婦（医療機関委託）（件）	10,834			11,387			
	産婦（医療機関委託）（件）	1,356			756			
	新生児聴覚検査（医療機関委託）（件）	741			611			
	乳児（医療機関委託）（件）	1,396			1,428			
	妊婦乳児健診県外助成（件）	妊婦/乳児	408/66		妊婦/乳児	464/75		
	産婦健診県外助成（件）	111			81			
	新生児聴覚検査県外助成（件）	66			63			
	妊産婦歯科（医療機関委託）（件）	448	844	53.1%	469	860	54.5%	
	一般不妊治療費助成（件） （令和4年度で終了）	-			64（実64）			
	不妊治療前ペア検査費助成（件）	8（実8）			-			
	低所得妊婦初回受診費助成（件）	1			-			
	健 康 教 育	親子健康手帳（母子健康手帳）交付（冊）	857（実844）		865（実860）			
		ミニマクラス（受講数）	230			221		
		マタニティ教室	72（うちオンライン受講24名含む）			90（うちオンライン受講42名含む）		
		パパママ教室	397 （うちオンライン受講19名含む）			408 （うちオンライン受講44名含む）		
ブックスタート		814			855			
中学生乳幼児ふれあい体験事業 （助産師の講話・育児体験）		親子 - 組/生徒 274 人			親子 - 組/生徒 237 人			
健 康 相 談	10 か 月 な か よ し 教 室	523	860	60.8%	456	885	51.5%	
	乳児相談（にこにこ相談）	198			194			
	幼児相談 （ちびっ子教室）	パンダグループ	96（実46）		523	95（実42）		460
		コアラグループ	147（実62）			119（実52）		
		うさぎグループ	141（実54）			131（実47）		
		りすグループ	139（実49）			115（実44）		
	ことばの相談	80			79			
	かるがもキッズ（組）	21			25			
	赤ちゃん電話相談 （ピヨピヨコール）	54			54			
	訪 問	新生児等	730			680		
その他		児	150		130			
		親	139		123			
こんにちは赤ちゃん訪問		154			219			
8 か 月 妊 婦 訪 問 （出産・子育てまるっと応援事業）		75			2			
養育支援訪問（専門相談）		7（実1）			21（実5）			
産後ケア事業		短期入所型	118（実23）		31（実5）			
		居宅訪問型	23（実5）		26（実5）			
出産・子育て応援ヘル プーギフト （出産・子育てまるっと 応援事業）	出産応援給付金（件）	965		1,135				
	子育て応援給付金（件）	853		635				

令和5年度 乳幼児健康診査結果一覧（見込み）

【3～4 か月児健康診査】

疾病の発見（医科）

人（%）

年度	回数	対象者数	受診者数	受診率 (%)	異常なし	既医療	要観察	要医療（精神）	要医療（身体）	要精密
R5	26	832	813	97.7	612 (75.3)	69 (8.5)	55 (6.8)	0	10 (1.2)	67 (8.2)
R4	26	862	849	98.5	699 (82.3)	54 (6.4)	45 (5.3)	0	1 (0.1)	50 (5.9)
R3	26	868	863	99.4	742 (86.0)	52 (6.0)	25 (2.9)	0	0	44 (5.1)

子育て支援判定・個別指導

人（%）

年度	子育て支援判定					個別相談
	支援不要	自ら対処可能	保健機関継続支援	他機関連携支援	状況確認	栄養
R5	496 (61.0)	219 (26.9)	93 (11.4)	2 (0.3)	3 (0.4)	639 (78.6)
R4	539 (63.5)	240 (28.3)	67 (7.9)	3 (0.3)	0	616 (72.6)

【1歳半児健康診査】

疾病の発見（医科）

人（%）

年度	回数	対象者数	受診者数	受診率 (%)	異常なし	既医療	要観察	要医療（精神）	要医療（身体）	要精密
R5	25	887	871	98.2	812 (93.2)	19 (2.2)	38 (4.4)	0	1 (0.1)	1 (0.1)
R4	26	912	902	98.9	813 (90.2)	39 (4.3)	37 (4.1)	0	2 (0.2)	11 (1.2)
R3	26	848	836	98.6	734 (87.8)	55 (6.6)	43 (5.1)	0	1 (0.1)	3 (0.4)

疾病の発見（歯科）

人（%）

年度	歯科医判定				う歯数		う蝕のない者		う蝕のある者		
	異常なし	既医療	要観察	要医療	総本数	処置 歯数	01型	02型	A型	B型	C型
R5	247 (28.4)	2 (0.2)	613 (70.4)	9 (1.0)	20	2	383 (44.0)	480 (55.1)	5 (0.6)	2 (0.2)	1 (0.1)
R4	217 (24.1)	5 (0.5)	669 (74.2)	11 (1.2)	9	0	356 (39.5)	543 (60.2)	3 (0.3)	0	0
R3	203 (24.3)	4 (0.5)	614 (73.4)	15 (1.8)	20	0	318 (38.1)	515 (61.6)	1 (0.1)	2 (0.2)	0

(口腔異常等内訳)

人 (%)

年度	歯列・咬合異常	軟組織異常	その他異常	歯垢付着
R5	148 (17.0)	87 (10.0)	83 (9.5)	9 (1.0)
R4	208 (23.1)	93 (10.3)	91 (10.1)	7 (0.8)
R3	152 (18.2)	68 (8.1)	88 (10.5)	18 (2.2)

子育て支援判定・個別指導

人 (%)

年度	子育て支援判定					個別相談		
	支援不要	自ら対処可能	保健機関継続支援	他機関連携支援	状況確認	心理	栄養	歯科
R5	192 (22.0)	543 (62.4)	118 (13.6)	13 (1.5)	5 (0.5)	117 (13.4)	105 (12.0)	173 (19.9)
R4	251 (27.8)	530 (58.8)	107 (11.9)	11 (1.2)	3 (0.3)	109 (12.1)	113 (12.5)	191 (21.2)

【3歳児健康診査】

疾病の発見 (医科)

人 (%)

年度	回数	対象者数	受診者数	受診率 (%)	異常なし	既医療	要観察	要医療(精神)	要医療(身体)	要精密
R5	28	977	962	98.5	695 (72.3)	36 (3.7)	30 (3.1)	0	0	201 (20.9)
R4	26	914	904	98.9	668 (73.9)	29 (3.2)	33 (3.7)	0	0	174 (19.2)
R3	29	981	972	99.1	634 (65.2)	26 (2.7)	101 (10.4)	1 (0.1)	0	210 (21.6)

疾病の発見 (歯科)

人 (%)

年度	歯科医判定				う歯数		0型	A型	B型	C1型	C2型
	異常なし	既医療	要観察	要医療	総本数	処置歯数					
R5	190 (19.7)	18 (1.9)	726 (75.5)	28 (2.9)	90	17	931 (96.8)	26 (2.7)	4 (0.4)	0	1 (0.1)
R4	194 (21.5)	22 (2.4)	661 (73.1)	27 (3.0)	87	5	868 (96.0)	27 (3.0)	7 (0.8)	0	2 (0.2)
R3	180 (18.5)	19 (2.0)	734 (75.5)	39 (4.0)	95	10	933 (96.0)	31 (3.2)	7 (0.7)	0	1 (0.1)

(口腔異常等内訳)

人 (%)

年度	歯列・咬合異常				軟組織異常			歯の開態・ 歯数異常	その他異常	歯垢付着	指しゃぶり おしゃぶり
	反対咬合	上顎前突	開咬	その他	小帯	歯肉	その他				
R5	68 (7.1)	137 (14.2)	28 (3.0)	51 (5.3)	52 (5.4)	0 (0)	4 (0.4)	76 (7.9)	47 (4.9)	6 (0.6)	113 (11.7)
R4	51 (5.6)	172 (19.0)	30 (3.3)	42 (4.6)	44 (4.9)	6 (0.7)	0	63 (7.0)	38 (4.2)	12 (1.3)	242 (26.8)
R3	72 (7.4)	151 (15.5)	29 (3.0)	50 (5.1)	43 (4.4)	2 (0.2)	0	54 (5.6)	47 (4.8)	13 (1.3)	260 (26.7)

子育て支援判定・個別指導

人 (%)

年度	子育て支援判定					個別相談		
	支援不要	自ら対処可能	保健機関継続支援	他機関連携支援	状況確認	心理	栄養	歯科
R5	331 (34.4)	546 (56.8)	52 (5.4)	22 (2.3)	11 (1.1)	133 (13.8)	86 (8.9)	86 (8.9)
R4	415 (45.9)	436 (48.2)	35 (3.9)	17 (1.9)	1 (0.1)	111 (12.3)	76 (8.4)	116 (12.8)

令和5年度 利用者支援事業 母子保健型（子育て世代包括支援センター）実施状況【見込み】

1 実施体制

健康課（保健センター）内に設置

母子保健コーディネーター配置状況

	職種	常勤	兼務	非常勤	合計
令和5年度	保健師	1	1	1	3
令和4年度	保健師	1	1	1	3

2 相談事業

(1) 相談者数

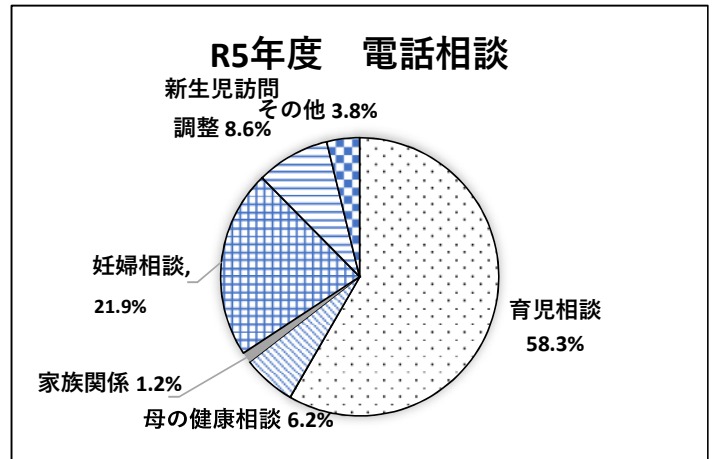
(人)

	電話相談		面接相談		訪問相談		オンライン相談		出張相談	
	延件数	実件数	延件数	実件数	延件数	実件数	延件数	実件数	延件数	実件数
令和5年度	732	715	180	180	71	56	0	0	47	47
令和4年度	872	771	183	176	58	42	2	2	59	59

(2) 相談内容

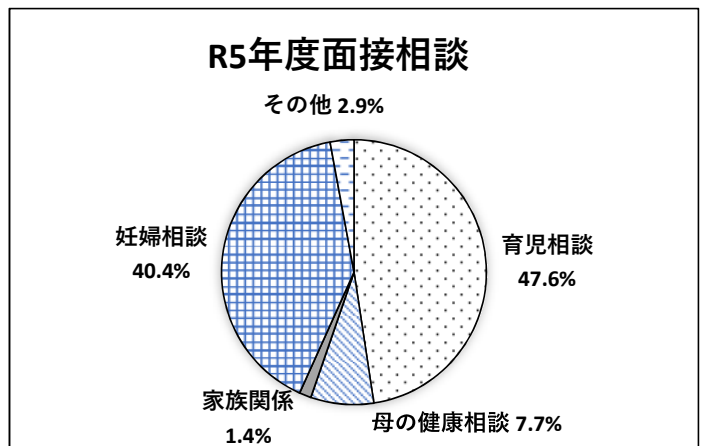
電話相談

	令和5年度		令和4年度	
	人数(人)	割合(%)	人数(人)	割合(%)
育児相談	518	58.3%	571	57.8%
母の健康相談	55	6.2%	59	6.0%
家族関係	11	1.2%	6	0.6%
妊婦相談	194	21.9%	110	11.1%
新生児訪問調整	76	8.6%	144	14.6%
その他	34	3.8%	98	9.9%
合計	888		988	



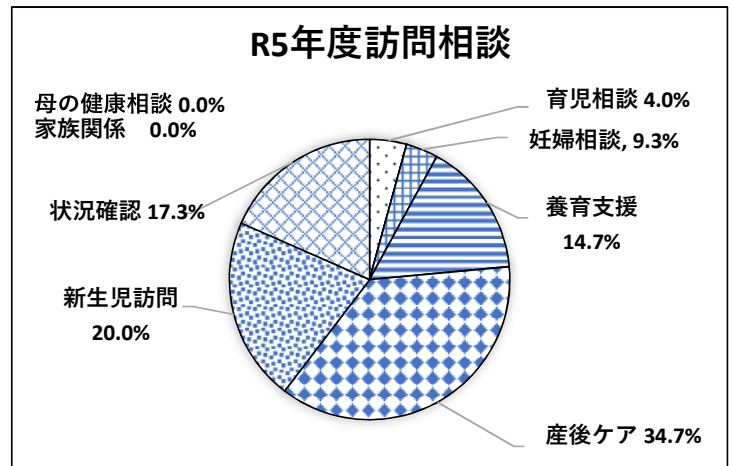
面接相談

	令和5年度		令和4年度	
	人数(人)	割合(%)	人数(人)	割合(%)
育児相談	99	47.6%	68	32.1%
母の健康相談	16	7.7%	31	14.6%
家族関係	3	1.4%	6	2.8%
妊婦相談	84	40.4%	82	38.7%
その他	6	2.9%	25	11.8%
合計	208		212	

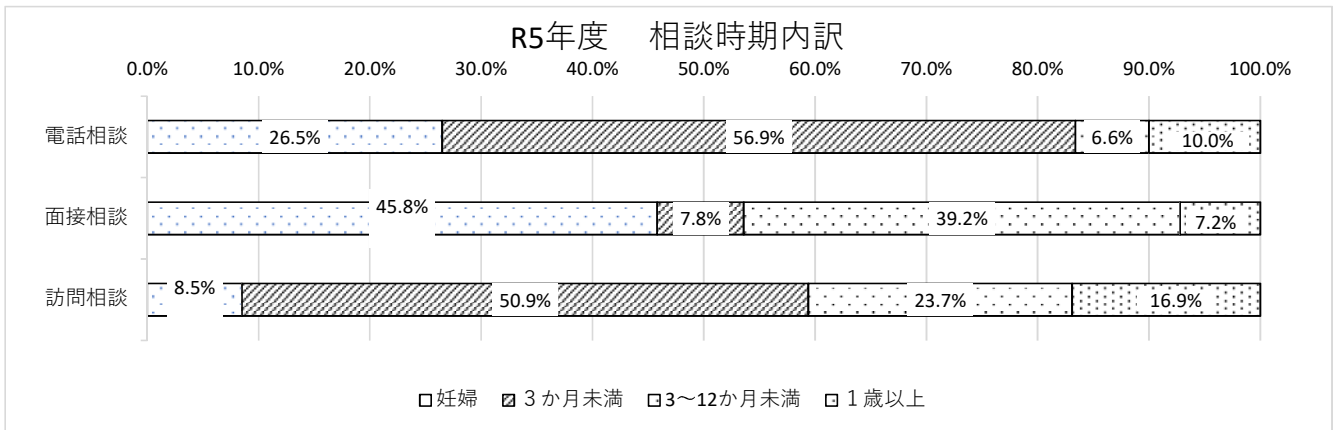


訪問相談

	令和5年度		令和4年度	
	人数(人)	割合(%)	人数(人)	割合(%)
育児相談	3	4.0%	32	55.2%
母の健康相談	0	0.0%	1	1.7%
家族関係	0	0.0%	0	0.0%
妊婦相談	7	9.3%	2	3.5%
養育支援	11	14.7%	12	20.7%
産後ケア	26	34.7%	9	15.5%
新生児訪問	15	20.0%	1	1.7%
状況確認	13	17.3%	1	1.7%
合計	75		58	



(3) 相談時期



3 親子健康手帳（母子健康手帳）交付事業

親子健康手帳（母子健康手帳）や各種サービスに関する説明のほか、すべての妊婦に対して、個別での状況確認及び相談を実施。

(人)

	令和5年度	令和4年度
母子コーディネーター対応	519	565
その他の職員対応	85	74
ミニマクラスによる対応	240	221
合計	844	860

4 個別支援計画作成

(人)

	令和5年度	令和4年度
特定妊婦	204	214
養育支援訪問（専門相談）	1	5
合計	205	219

5 養育支援訪問調整

(人)

	令和5年度	令和4年度
家事支援	6	10
専門相談	1	5
合計	7	15

6 産後ケア事業 (人)

	令和5年度	令和4年度
短期入所型	111 (実23)	31 (実5)
居宅訪問型	23 (実6)	26 (実5)
合 計	134 (実29)	57 (実10)

7 多胎児外出支援事業

0～4歳未満の多胎児を養育する家庭に対して、安心して子育てができるよう外出前・中・後に支援員を家庭や外出先に派遣し、外出に係る支援を行った。(NPO法人Rin指定管理受託事業)

8 基本型との連携

※基本型：子育て総合支援センター内に子育て支援コーディネーターを配置
(件)

発信別内訳	令和5年度	令和4年度
基本型→母子保健型	27	25
母子保健型→基本型	8	31
合 計	35	56

【連携ケースの内容】 発育・発達、育児困難感、育児状況 等

9 利用者支援事業連絡会議 (奇数月に約1時間実施)

保健福祉部門・児童福祉部門・利用者支援事業基本型コーディネーター等の関係機関で、ケースの共有や子育て支援に関する資源の検討等を実施

10 周知について

- ・子育て情報紙 ふあまっぷ
- ・子育て世代包括支援センター「ひよこテラス」のチラシを作成し、市内公共施設へ設置依頼
- ・健康福祉フェスティバルでブース設置

11 その他

- ・養育支援訪問調整会議への出席
- ・子育て情報紙「ふあまっぷ」の作成協力と母子保健情報等掲載
- ・多胎児外出支援事業案内を出生直後の多胎児家庭に実施

令和5年度予防接種実施状況(見込み)

資料No.2

1 接種状況等について

(1) 乳幼児等予防接種

ア乳幼児等定期予防接種

事業名				5年度			4年度		
				対象者数	接種者数	接種率	対象者数	接種者数	接種率
ヒブ	初回	1回	2~60か月	842	821	97.5%	875	841	96.1%
		2回		859	832	96.9%	877	847	96.6%
		3回		855	824	96.4%	892	831	93.2%
	追加		922	831	90.1%	953	881	92.4%	
	計			3,478	3,308	95.1%	3,597	3,400	94.5%
小児肺炎球菌	初回	1回	2~60か月	842	823	97.7%	875	844	96.5%
		2回		859	832	96.9%	878	849	96.7%
		3回		854	825	96.6%	893	831	93.1%
	追加		922	827	89.7%	954	876	91.8%	
	計			3,477	3,307	95.1%	3,600	3,400	94.4%
B型肝炎	1期	1回	1歳未満	817	798	97.7%	847	842	99.4%
		2回		838	818	97.6%	848	842	99.3%
		3回		866	817	94.3%	881	833	94.6%
	計			2,521	2,433	96.5%	2,576	2,517	97.7%
ロタ(1価)	1回	出生6週0日後 ~24週0日後	594	576	97.0%	620	606	97.7%	
	2回		594	580	97.6%	620	615	99.2%	
	計			1,188	1,156	97.3%	1,240	1,221	98.5%
ロタ(5価)	1回	出生6週0日後 ~32週0日後	223	212	95.1%	227	220	96.9%	
	2回		223	198	88.8%	227	218	96.0%	
	3回		223	194	87.0%	227	211	93.0%	
	計			669	604	90.3%	681	649	95.3%
四種混合 (ジフテリア・百日咳・ 破傷風・ポリオ)	1期	1回	2~90か月	839	800	95.4%	878	851	96.9%
		2回		859	819	95.3%	891	841	94.4%
		3回		853	805	94.4%	913	849	93.0%
		追加		953	861	90.3%	983	837	85.1%
	計			3,504	3,285	93.8%	3,665	3,378	92.2%
三種混合 (ジフテリア・百日咳・ 破傷風)	1期	1回	2~90か月	-	0	-	-	0	-
		2回		-	0	-	-	0	-
		3回		-	0	-	-	0	-
		追加		-	0	-	-	1	-
	計			-	0	-	-	1	-
ポリオ (不活化ワクチン)	1期	1回	2~90か月	-	1	-	-	0	-
		2回		-	1	-	-	0	-
		3回		-	1	-	-	0	-
		追加		-	2	-	-	3	-
	計			-	5	-	-	3	-
DT 二種混合 (ジフテリア・破傷風)	2期	小学6年	1,131	979	86.6%	1,013	814	80.4%	
	計			1,131	979	86.6%	1,013	814	80.4%
日本脳炎 ※特例対象者 (20歳未満)も計上 ※1	1期	1回	3歳	1,092	788	72.2%	1,038	982	94.6%
		2回		1,094	801	73.2%	1,043	935	89.6%
		追加	4歳	1,273	880	69.1%	1,618	1,269	78.4%
	2期	小4・高3	1,465	1,275	87.0%	1,544	1,431	92.7%	
	計			4,924	3,744	76.0%	5,243	4,617	88.1%
麻しん	1期	12~24か月	-	0	-	-	0	-	
	2期	就学前1年間	-	0	-	-	0	-	
	計			-	0	-	-	0	-

ア乳幼児等定期予防接種

事業名			5年度			4年度		
			対象者数	接種者数	接種率	対象者数	接種者数	接種率
風しん	1期	12～24か月	-	0	-	-	0	-
	2期	就学前1年間	-	0	-	-	0	-
	計		-	0	-	-	0	-
麻しん・風しん 混合(MR)	1期	12～24か月	873	819	93.8%	939	878	93.5%
	(再掲)	(1歳3か月未満)		(742)			(781)	
	2期	就学前1年間	974	922	94.7%	1,057	996	94.2%
	計		1,847	1,741	94.3%	1,996	1,874	93.9%
BCG	1歳未満		867	816	94.1%	859	852	99.2%
	計		867	816	94.1%	859	852	99.2%
水痘	1回	1歳～3歳未満	885	820	92.7%	912	882	96.7%
	2回		872	865	99.2%	867	834	96.2%
	計		1,757	1,685	95.9%	1,779	1,716	96.5%
子宮頸がん (HPV) ※2	1回	小学6年生から 高校1年生相当の女子	2,149	277	12.9%	2,059	251	12.2%
	2回		2,238	153	6.8%	2,097	244	11.6%
	3回		2,328	111	4.8%	2,233	194	8.7%
	計		6,715	541	8.1%	6,389	689	10.8%
子宮頸がん (HPV) ※2	1回	キャッチアップ対象者	-	196	-	-	280	-
	2回		-	232	-	-	207	-
	3回		-	251	-	-	119	-
	計		-	679	-	-	606	-

・令和6年3月分の愛知県広域予防接種事業の実施分は計上せず

※1 ・日本脳炎は、接種機会を逃がした平成7年4月2日から平成19年4月1日生まれの者に対する特例措置が平成23年5月から、平成19年4月2日から平成21年10月1生まれで1期を終了していない者についての特例措置が平成28年度から開始

※2 ・平成9年4月2日から平成19年4月1日までの間に生まれた女子を対象に、接種機会の確保の観点からキャッチアップ接種を令和4年4月1日から令和7年3月31日までの3年間実施。(平成19年4月2日から平成20年4月1日までの間に生まれた女子についても順次キャッチアップ対象者とする。)

イ 子宮頸がん(HPV) ワクチン接種費用助成事業

事業名	年齢	5年度	4年度
子宮頸がん(HPV)	キャッチアップ対象者	9	17
計	計	9	17

(2)成人予防接種

ア 高齢者定期予防接種

事業名	年齢	5年度			4年度		
		対象者数	接種者数	接種率	対象者数	接種者数	接種率
高齢者インフルエンザ	65歳以上	18,963	10,711	56.5	18,835	11,630	61.7
	60～64歳	-	0	-	-	8	-
計	計	-	10,711	-	-	11,638	-

令和4年度は新型コロナウイルス感染症対策として、自己負担金を無料とした

事業名	年齢	5年度			4年度		
		対象者数	接種者数	接種率	対象者数	接種者数	接種率
定期高齢者肺炎球菌予防接種	65歳以上	2,317	583	25.2	2,255	583	25.9
	60～64歳	-	15	-	-	0	-
計	計	-	598	-	-	583	-

イ 高齢者肺炎球菌ワクチン接種費用助成事業

事業名	年齢	5年度	4年度
肺炎球菌	65歳以上	319	343
	60～64歳	7	0
計	計	326	343

ウ 風しんの追加的対策事業

事業名		5年度			4年度		
		対象者数	実施者数	実施率	対象者数	実施者数	実施率
風しん	抗体検査	7,282	177	2.4%	7,515	268	3.6%
	予防接種	-	44	-	72	54	75.0%

平成31年4月1日から令和4年3月31日までの3年間限定(昭和37年4月2日～昭和54年4月1生の男性対象)

エ 風しんワクチン接種費用助成事業

事業名	5年度	4年度
風しん	51	50

オ 带状疱疹ワクチン接種費用補助事業

事業名		5年度	4年度	
带状疱疹	生ワクチン(ビケン)	27	-	
	不活化ワクチン (シングリックス)	1回	192	-
		2回	57	-

令和6年1月1日以降の接種分が対象

令和5年度 成人保健事業実施状況(見込み)

単位：人

事業名			令和5年度		令和4年度		
			回	延人数	回	延人数	
健康手帳交付	40歳以上			319		350	
	20歳～39歳			74		77	
※1 健康教育	一般		114	1,887	144	2,634	
	がん予防		19	822	19	801	
※2 健康相談			92	930	122	1,537	
健康 診 査	30代さわやか健診(個別)			414		400	
	生活保護受給者健診(40歳～、個別)			2		3	
	骨粗鬆症検診(集団)		19	570	19	614	
	肝炎ウイルス検診(個別)			581		598	
	成人歯周病検診(個別)			1,647		1,455	
※3 が ん 検 診 等	肺	胸部X線検査	個別	7,190		7,314	
			集団	9	374	9	440
		喀痰検査	個別		310		367
			集団	9	8	9	15
	胃	個別	エックス線検査		2,724		2,922
			内視鏡検査		1,255		1,174
		集団	28	1,110	28	1,225	
	大腸	個別(1日法含む)			6,631		6,702
		集団(1日法含む)		28	1,292	28	1,393
	乳	個別	超音波		271		259
			マンモグラフィ		1,526		1,600
		集団	19	822	19	801	
	子宮	個別 妊婦健診分☆			1,811		1,822
		集団		19	760	19	785
	前立腺	個別			2,812		2,815
		集団		9	850	9	863
	がん患者アピアランスケア用品 購入費助成事業		ウィッグ		33		35
			乳房補整具		9		4
若年がん患者在宅療養費補助事業				0		—	
※4 訪問指導			3	0	4	4	
地区組織活動	食生活改善推進員活動支援 (市民参加延べ人数)		48	227 (454)	68	252 (706)	
	運動普及推進員活動支援 (市民参加延べ人数)		41	183 (11,134)	46	158 (8,656)	
献血			3	170	3	190	

※1 健康教育

生活習慣病予防教室
老人クラブ健康教育
がん予防教育
コミュニティサロン(6サロン)
(福祉会館協力事業)
地域サロン(8サロン)
地域出張健康教育
健康・福祉フェスティバル
食生活改善推進員研修会・運営
運動普及推進員研修会・運営
にしん体操普及活動
(市職員及び運動普及推進員)

※2 健康相談

各種健康教室・相談開催時
栄養相談(管理栄養士)
老人クラブ健康教育時
健康・福祉フェスティバル時
地域サロン(8サロン)
コミュニティサロン(6サロン)
(福祉会館協力事業)
地域出張健康相談
面接・電話相談(生活習慣病等)

※3 がん検診等

個別がん検診
・医療機関で実施
集団がん検診
・保健センターで実施
・特定健診と同日に保健センターで
実施(胃・肺・大腸・前立腺)
がん患者アピアランスケア用品
購入費助成事業
がん治療による外見の変化を補
うための医療用補整具(医療用
ウィッグまたは乳房補整具)購入
費用の一部を助成
若年がん患者在宅療養費補助事業
終末期にある若年がん患者の療養
生活を支援する在宅サービス利用

※4 訪問指導

糖尿病重症化予防受診勧奨訪問

令和5年度 がん検診、歯周病検診実施率等の状況(見込み)

種 類	年度	対象者数 ※1	受診者数					受診率(%)		がん 発見数
			集団検診	医療機関	計	※6(再掲)		市	県	
						初回	非初回			
肺がん検診 (胸部エックス線) (40歳以上)	5	51,804	374	7,188	7,562	-	-	14.6	-	-
	4	51,234	440	7,314	7,754	2,080	5,674	15.1	-	3
	3	50,526	413	7,398	7,811	-	-	15.5	13.4	3
胃がん検診 (エックス線:40歳以上) (内視鏡:50歳以上) ※3	5	51,804	1,009	3,978	4,987	-	-	9.6	-	-
	4	51,234	1,144	4,096	5,240	1,254	3,986	10.2	-	4
	3	50,526	1,141	4,175	5,316	-	-	10.5	5.9	9
大腸がん検診 (40歳以上) 2日法のみ	5	51,804	1,120	6,574	7,694	-	-	14.9	-	-
	4	51,234	1,241	6,655	7,896	1,288	6,608	15.4	-	16
	3	50,526	1,211	6,769	7,980	-	-	15.8	12.0	8
乳がん検診: マンモ グラフィ (40歳以上)	5	26,627	822	1,526	2,348	-	-	8.8	-	-
	4	26,337	800	1,600	2,400	834	1,566	9.1	-	10
	3	25,972	850	1,610	2,460	-	-	※2 9.5	6.9	10
子宮がん検診 (20歳以上) ※4	5	37,336	850	2,571	3,421	-	-	9.2	-	-
	4	37,045	863	2,607	3,470	1,574	1,896	9.4	-	0
	3	36,699	875	2,631	3,506	-	-	※2 9.6	7.2	0
前立腺がん検診 (50歳以上) ※5	5	17,828	200	2,812	3,012	-	-	16.9	-	-
	4	17,426	232	2,815	3,047	-	-	17.5	-	11
	3	16,973	211	2,789	3,000	-	-	17.7	-	18
歯周病検診 (40、50、60、70歳)	5	4,863	-	624	624	-	-	12.8	-	-
	4	4,674	-	638	638	-	-	13.6	9.9	-
	3	4,691	-	634	634	-	-	13.5	10.2	-

※1 対象者数は、平成28年度から40歳以上(子宮がんは20歳以上)の全住民を対象者として算出。

※2 乳がん・子宮がん検診は隔年受診率(2年連続受診を除き算出)を下欄に計上。

※3 平成29年度より胃がん検診に胃部エックス線検査に加え、胃内視鏡検査(50歳以上・隔年受診)が追加された。

※4 子宮頸がん検診が平成22年度妊婦健診追加項目となり、受診数に加算。

※5 前立腺がん検診は健康増進法外の事業(市独自事業)。

※6 初回は過去3年間(肺がんは前年度)に受診歴のない人を計上。

令和4年度 特定・後期高齢者医療健診、特定保健指導実施率等の状況(見込み)

年齢区分	年度	健康診査			特定保健指導				実施率
		対象者数	受診者数	受診率	動機づけ支援		積極的支援		
					対象者数	実施者数	対象者数	実施者数	
40歳～74歳 (特定健康診査)	5(※1)	8,773	3,742	42.7	356	38	111	12	10.7
	4	8,967	3,984	44.4	353	63	99	8	15.7
	3	9,477	4,294	45.3	387	59	110	15	14.9
75歳以上 (後期高齢者健診)	5(※1)	10,802	3,635	33.7	-	-	-	-	-
	4	10,321	3,752	38.6(※2)	-	-	-	-	-
	3	9,975	3,503	35.1	-	-	-	-	-

※1 暫定値(保険年金課算出)

(保険年金課資料提供)

※2 R4～「除外対象者を除いた受診率」を計上

取組課題		目標とポイント	R5 実施状況	
基本方針1 生活習慣病の発症と重症化を防ぐ！	重点 1 がん	【目標】 ・定期的に健（検）診を受け、生活習慣を改善し、健康を管理する ・症状の進展や合併症など、病気の重症化を予防する	1 がん検診プロジェクト (1) がん検診受診勧奨のための啓発物品の作成・配布 ア 集団がん検診の乳がん検診受診者に集団指導を実施（プレストアウェアネスについて） イ がん検診に関するヘルピー健康だよりの作成・配布 成人事業の他、乳幼児健診通知時にも同封 (2) 30代さわやか健診とがん検診受診券を一体化して送付。 (3) がん征圧月間等にあわせ大腸がんについての情報を記載したトイレットペーパーを公共施設のトイレ個室内に設置、またポスターも適時掲示 (4) 広報にっしん「健やかにつしん通信」での記事掲載 (5) 市民が多く集う場所への啓発物品設置依頼 (6) がん検診の実施 ア 集団がん検診 年19回実施 イ 他健診（国保特定健診）と同時実施 計9日 ウ 個別がん検診 令和5年6月から11月まで 受託医療機関数38施設 (7) 40歳以上のがん検診対象者及び節目年齢対象者全員にがん検診等受診券を送付 (8) 節目年齢者の料金半額制度を実施 (9) 第一生命・日本生命・明治安田生命と協力し、がん検診に関するチラシの配布 (10) スギ薬局にポスター掲示 (11) デジタルサイネージに表示 (12) がん患者の就労や社会参加の支援	
	重点 2 循環器疾患 (血圧・脂質異常症)	【ポイント】 ・若い世代を含めたポピュレーションアプローチ ・早期発見・早期治療	1 30代さわやか健診実施 2 特定保健指導の実施 3 特定健診等健診受診率向上にむけた取り組み	4 生活習慣病予防
	重点 3 糖尿病	・健（検）診受診率の向上 ・重症化の予防 ・関係機関との連携	1 30代さわやか健診実施 2 特定保健指導の実施 3 特定健診等健診受診率向上にむけた取り組み	4 重症化予防対策事業（保険年金課と共同実施） (1) 糖尿病重症化予防検討会 (2) 糖尿病コントロール不良者への保健指導の実施
	その他		1 低栄養リスク者へ、健康教育や訪問指導（高齢者の保健事業と介護予防事業の一体的事業）（保険年金課と共同実施） 2 重複・頻回受診者訪問（保険年金課と共同実施）	3 健康講演会の開催「コロナ禍で落ちてしまった体力を取り戻す」
基本方針2 健康な生活習慣を実践しよう！	重点 1 栄養・食生活	【目標】 適切な量と質の食習慣を身につけ、実践する 【ポイント】 ・適切な量と質の食習慣の普及啓発 ・野菜摂取量の増加 ・食育の推進	1 野菜をとろうキャンペーン (1) 野菜摂取リーフレット配布 配布数 約2,300部 幼児健診（1歳半・3歳児健診）、健康・福祉フェスティバル等で配布 (2) 健康・福祉フェスティバルで野菜摂取啓発ブースを設置（とにとクラブ協力） 2 食育推進協力店登録依頼と周知（瀬戸保健所共催） 3 ヘルピー健康だより（名古屋学芸大学大学連携協働事業）の配布 (1) 「RiceでniceなLife!」始め7種類 大学・乳幼児保護者・企業等で配布 (2) 「朝ごはん食べてますか？」 幼児健診（1歳半・3歳児健診）時に全員に配布 4 おやつについてのリーフレットを幼児健診（1歳半・3歳児健診）受診者に配布	5 幼児食教室 1回開催 6 保育・教育施設 プチ食育・プチむし歯予防講座 19園で実施 7 保育園出前講座 2回開催（食改委託） 8 食生活改善推進員育成 9 通いの場や老人クラブ、低栄養リスク者へ栄養講話実施（高齢者の保健事業と介護予防事業の一体的事業等） 10 食育チラシの配布（企業）（食改委託） 11 親子健康手帳（母子健康手帳）発行時に食事の基本を掲載した葉を配布 12 子ども向け料理教室・成人向け料理教室を開催（食改委託） 13 「朝ごはん」をテーマに第1回いきいき健康プランにっしん21ワーキング研究会を実施
	重点 2 身体活動・運動	【目標】 体を動かす習慣をつくる 【ポイント】 ・体を動かす習慣をつくる（プラス10の啓発） ・にっしん体操のより一層の啓発 ・ウォーキングの推進	1 体操スポット立ち上げ支援事業 1か所 2 体操スポット活動支援 4か所（年度内 新規立ち上げ1か所を含む） 3 市ホームページ・広報等でのにっしん体操など体操効果等の周知の継続 (1) 市ホームページでのにっしん体操の紹介及び動画掲載 (2) 「健やかにつしん通信」でのにっしん体操スポット記事掲載 4 保育園出前講座・サロン等でのにっしん体操の実施 (1) 保育園出前講座 13園 (2) 出前講座、講習会、各種イベントでの普及継続 延328回 延14,814名参加 5 健康・福祉フェスティバルにてにっしん体操講習会のイベントを実施（参加者 50名）	6 ヘルピーストレッチの周知・普及（動画配信、DVD 配布） 7 ウォーキングマップ推進事業 (1) 「健やかにつしん通信」での記事掲載 8 老人クラブ健康教室でオールフレイル啓発（保険年金課と共同事業）12回 255人 9 運動普及推進員養成・育成
	3 休養・心の健康づくり	【目標】 ストレスと上手につきあう 【ポイント】 ・こころの健康の啓発活動 ・睡眠や休養についての知識普及啓発	1 こころの健康啓発 (1) 「こころがホッとさせる言葉」の周知 保健センター封筒への掲載 (2) こころが元気になる歌詞を盛り込んだにっしん体操の普及 (3) 「健やかにつしん通信」での記事掲載 (4) 「心にも作用するストレッチ」動画配信 (5) ヘルピー健康だより「心にも作用するストレッチ」配布	(6) こころの健康講演会の開催 (7) 厚生労働省『働く人のメンタルヘルス・ポータルサイト「こころの耳」』を市ホームページ外部リンク掲載 (8) 親子健康手帳（母子健康手帳）交付時にメンタルヘルスケアの啓発 (9) ヘルピー健康だより「睡眠による休養感を高める工夫」を作成

取組課題		目標とポイント	R5 実施状況
基本方針2 健康な生活習慣を実践しよう！	4 たばこ	【目標】 吸わない、吸われない環境をつくる 【ポイント】 ・たばこの健康影響知識の普及啓発 ・受動喫煙防止対策の推進	1 啓発（広報誌等での周知） (1) 禁煙体験談の募集・作成 ア 募集チラシ配布 イ 禁煙体験談集の配布（保健センター窓口） (2) ヘルピー健康だより（受動喫煙防止・COPD）の配布 (3) 「健やかにつしん通信」でのたばこ記事掲載 (4) ミニマクラス（親子健康手帳（母子健康手帳）交付）・マタニティ教室での情報提供 2 親子健康手帳（母子健康手帳）交付時の禁煙指導
	5 アルコール	【目標】 適度な飲酒でアルコールと上手につきあう 【ポイント】 ・多量飲酒予防・妊婦の飲酒予防 ・他分野（心・栄養）に関連付けたアプローチ	1 啓発活動 (1) マタニティ教室での情報提供 (2) ヘルピー健康だより「アルコールとの付き合い方」の配布 (3) アルコール関連問題啓発週間にあわせ、適酒量模型及びリーフレットの設置 2 親子健康手帳（母子健康手帳）交付時の禁酒指導
	6 歯の健康	【目標】 自分の歯で、おいしく食べて健口に過ごす 【ポイント】 ・歯と口腔の健康知識の普及啓発 ・定期健診受診の動機づけ	1 歯科健診事業 (1) 妊産婦歯科健診 (2) 成人歯周病検診 節目成人歯周病検診対象者へ検診受診券送付 76歳を対象に高齢者歯科口腔保健質問票を実施 20歳代（20歳・25歳）へ対象者を拡大（※） (3) 1歳半児、2歳児、3歳児歯科健診 2 受診勧奨実施 節目成人歯周病検診未受診者へ受診勧奨通知送付 送付数 10,700通 3 8020・日進市 8820 運動表彰（愛豊歯科医師会日進支部と共催） 表彰者数 230名（8020表彰 188名・日進市8820表彰 42名） 4 ヘルピー健康だよりによる啓発 受診券・勧奨通知時ヘルピー健康だより同封 5 啓発 (1) 「健やかにつしん通信」での歯科保健啓発記事掲載 (2) 10か月なかよし教室（啓発資料を配布、歯科医の講話） (3) 老人クラブ等出前講座にて、オーラルフレイルについての講話を実施 (4) 保育・教育施設 プチ食育・プチむし歯予防講座 19園で実施【再掲】 6 「日進市みんなですすめる歯と口腔の健康づくり条例」の推進
基本方針3 健康を支える社会環境を実現しよう！	重点 1 健康を支え、守るための環境づくり	【目標】 協働により支え合い、健康づくり活動を実践している 【ポイント】 ・健康づくりを行う仲間づくりの推進（つどいの場プロジェクト等との連携） ・地域で健康づくりに積極的に参加する実践者の育成	1 体操スポット立ち上げ支援事業 2 体操スポット活動支援 3 健康づくり市民サポーター事業 登録数 団体3団体 個人605名 4 「健やかにつしん宣言」周知 (1) 健康施策を市民へ周知し本計画を推進 (2) 市職員名札に「健やかにつしん宣言」の文言を掲載 5 にっしん健康マイレージ事業の実施 まいかカード発行737枚 チャレンジシート配布数6,000部 職域対象とした制度の周知・参加勧奨 第一生命、日本生命、明治安田生命と協力したチャレンジシートの配布 愛知県との連携による健康アプリ導入とその周知普及 アプリ登録者数982人 協賛品の提供企業（8社） 6 健康づくりマスコットキャラクター「ヘルピー」の周知 (1) 健康課作成の通知、チラシ、封筒への「ヘルピー」使用 (2) 着ぐるみを活用した啓発活動 稼動日数14日 延対象者数1,219人 7 健康づくりを担う人材支援 (1) 食生活改善推進員研修会 計5回 (2) 運動普及推進員養成講座 計6回 (3) 運動普及推進員研修会 計9回 (4) 「健やかにつしん通信」で食生活改善推進員・元気クラブ同好会・体操スポット団体記事掲載 8 地域連携・職域連携等 (1) 第一生命・日本生命・明治安田生命と協力し、がん検診に関するチラシの配布【再掲】 (2) 食育推進協力店登録依頼と周知1店舗登録（瀬戸保健所共催）【再掲】
	その他必要な取組課題	1 健やか親子・母子保健	【目標】 子どもをみんなで守り育てる 【ポイント】 ・妊娠期から子育て期までの切れ目のない支援
	2 安全（事故防止対策等）	【目標】 命を守る方法を知り、行動ができる 【ポイント】 ・命を守る知識の普及啓発	1 出前講座にて高齢者に転倒予防を啓発 2 事故防止対策の啓発 (1) 乳幼児健診等での情報提供 計79回（予定） (2) 「健やかにつしん通信」での子どもの事故予防記事掲載【再掲】 3 周知・啓発による感染症予防対策 4 新型コロナワクチン接種の推進、新型コロナウイルス感染症対策 5 市内薬局にて熱中症予防のための休憩所を設置（31か所）
計画進行管理			1 推進委員会 第1回：令和5年7月26日（水） 第2回：令和6年3月27日（水） 2 ワーキンググループ研究会 第1回：令和5年7月5日（水） テーマ「食べることについて考えてみよう」 第2回：令和6年2月7日（水） テーマ「自然に健康になれるまちについて考えてみよう」

令和5年度「いきいき健康プランにっしん21」推進事業 実施状況（見込み）

【令和5年度健康・福祉フェスティバル】

日時：令和5年11月19日（日）9：00～15：00

場所：日進市スポーツセンター

	コーナー	内 容	実 績
第 3 競 技 場	日進ウォーカーズ	同好会PR、ウォーキングマップの周知	-
	愛豊歯科医師会日進支部 歯科衛生士会	咀嚼力チェック	162
		舌の筋力テスト	152
	日進市薬剤師会	血圧、動脈硬化チェック	81
		血管年齢計	147
		脳年齢測定	81
		お薬相談	7
	いきいき健康プランにっしん21 健康マイレージ	いきいき健康プランにっしん21のクイズ にっしん健康マイレージ事業の啓発	241
	日本生命	パネル展示、ベジチェック、資料配布	95
	第一生命	血管年齢測定	266
日進市運動普及推進委員会	フットバランスチェック、運動同好会PR	249	
生活習慣病・がん予防、特定健診	生活習慣病予防に関する周知、がん検診・特定健診の受診促進	281	
エン ト ラ ン ス	子育て世代包括支援センター	子育て世代包括支援センター（ひよこテラス）の啓発	292
	日進市食生活改善推進委員会	食育クイズ、レシピ配布、食改紹介	326
	瀬戸保健所	たばこクイズ、アルコールパッチテスト、パネル展示	291
	名古屋学芸大学	野菜クイズ、野菜スタンプ、野菜のパネル展示	159
	とにとクラブ	ベジメーター測定、栄養相談	325
	瀬戸保健所管内栄養士会	豆つまみゲーム、栄養相談	834
市役所 まつりステージ	にっしん体操講習会・こころにも作用するストレッチ、手洗いの歌・にっしん健康マイレージの紹介	50	
	合計		4,039

【令和5年度 広報にっしん「健やかにっしん通信」掲載内容】

4月号	風しん・高齢者肺炎球菌予防接種	10月号	高齢者定期予防接種
5月号	禁煙週間	11月号	子どもの事故防止
6月号	熱中症予防	12月号	オーラルフレイル
7月号	心にも作用するストレッチ	1月号	元気クラブ同好会、冬場の感染症
8月号	献血、産後ケア	2月号	ヘルピーウォーキングマップ、健康マイレージ、带状疱疹予防接種
9月号	がん検診、食生活改善普及運動・健康増進普及月間	3月号	にっしん体操・体操スポット

【令和5年度ヘルピー健康だより配布数】

No.	内容	部数	配布先	時期
1	がん検診	34,044 部	節目がん検診通知	5 月
2	女性のがん (子宮がん・乳がん)	1,864 部 (見込み)	乳幼児健診案内通知	毎月
3	アルコール	10 部	保健センターなど	通年
4	たばこ	10 部	保健センターなど	通年
5	朝食摂取	2,064 部	健診など	通年
6	地産地消	314 部	健診など	通年
7	バランスのよい食事	310 部	健診・教室など	通年
8	食事量・バランス	314 部	健診など	通年
9	食品ロス	314 部	健診など	通年
10	魚を食べていますか？	314 部	健診など	通年
11	rice で nice な Life!	6,382 部	健康づくり市民サポーター、特定健診・がん検診受診者、保育園、幼稚園、食生活改善推進員、運動普及推進員、健診・教室など	通年
12	歯周病予防	10,700 部	成人歯周病検診勧奨通知	10 月
13	歯科	13,870 部	成人歯周病検診通知	4 月
14	「Nぴよ」とウォーキングマップの紹介※	27,000 部	保健センターガイド内	4 月

※今年度作成したもの

【令和5年度 にっしん体操普及活動】(見込み)

月	回数	参加人数	月	回数	参加人数
4 月	22 回	925 人	1 0 月	34 回	1,462 人
5 月	26 回	2,042 人	1 1 月	36 回	1,503 人
6 月	34 回	1,338 人	1 2 月	25 回	1,160 人
7 月	29 回	1,218 人	1 月	21 回	829 人
8 月	21 回	1,060 人	2 月	28 回	1,085 人
9 月	30 回	1,310 人	3 月	22 回	882 人
			合計	328 回	14,814 人

主な事業名：にっしん体操スポット、保育園出前講習会、コミュニティサロン、地域サロン
老人クラブ健康教育、運動普及推進員研修会 他

【令和5年度 ヘルピー着ぐるみ稼働状況】

月	稼働日数	対象者数	月	稼働日数	対象者数
6 月	1 日	91 人	1 0 月	2 日	176 人
8 月	1 日	106 人	1 1 月	3 日	278 人
9 月	4 日	284 人	1 2 月	4 日	784 人
			合計	15 日	1,719 人

主な事業名：保育園出前講習会、健康・福祉フェスティバル

母子保健に関すること			の事業は、新規又は変更があったもの				
事業名	実施回数・月	対象者	事業名	実施回数・月	対象者等		
健康診査	3～4か月児健診	年26回	3～4か月児	健康教育	親子健康手帳(母子健康手帳)交付(ミニママクラス)	年32回	妊婦
	1歳半児健診	年25回	1歳7～8か月児		マタニティ教室(オンライン併用実施)	年6回	妊娠16週以上
	2歳児歯科健診(むし歯0教室)	年19回	2歳2～3か月児		パパママ教室(沐浴実習等)(オンライン併用実施)	年14回	初産婦とそのパートナー
	3歳児健診	年27回	3歳児		ブックスタート事業	年26回	3～4か月児と保護者
	妊産婦・乳児健康診査 ※1	県内医療機関委託	妊婦14回・産婦2回・乳児2回		中学生乳幼児ふれあい体験事業	年1回	中学生
	新生児聴覚検査	県内医療機関委託	生後28日以内		こんにちは赤ちゃん訪問研修会	随時	民生・児童委員、主任児童委員
	健康相談	多胎妊婦健診	助成	多胎妊婦	予防接種 ※4	B型肝炎	生後12か月未満児
		妊産婦歯科健康診査	市内歯科医療機関委託	妊産婦1回		ヒブ(17Aエンザ 菌b型)	生後2～60か月未満児
	訪問	新生児訪問(助産師)	随時	生後2か月までの希望者		小児肺炎球菌	生後2～60か月未満児
		こんにちは赤ちゃん訪問(民生・児童委員等)	随時	生後4か月未満児		5種混合(予定)(DPT-I PV-Hib)	生後2～90か月未満児
未熟児等訪問指導(保健師等)		随時	低体重児等	4種混合(DPT-I PV)		生後2～90か月未満児	
養育支援訪問(専門相談)		随時	要支援妊婦～乳児のいる家庭	3種混合(DPT)		生後2～90か月未満児	
出産子育てまるっと応援事業(8か月妊婦訪問)		随時	妊娠8か月頃の希望者	ポリオ(不活化ワクチン)		生後2～90か月未満児	
健康相談	10か月なかよし教室	年12回	10か月児	2種混合(DT)		通年 医療機関委託	小学6年生(11～13歳未満)
	乳幼児相談(乳幼児にこにこ相談)	年12回	乳児～3歳児	麻疹・風しん(MR)		1期 生後12～24か月未満児 2期 小学校就学前1年間	
	幼児相談(ちびっ子教室4クラス)	年48回	幼児健診事後	水痘		生後12～36か月未満児	
	多胎児交流会(かるがもキッズ)	年4回	多胎児と保護者等	日本脳炎		生後6か月～20歳未満	
	ことばの相談	年32回	就学前の幼児	BCG		生後12か月未満児	
	助産師電話相談(ピヨピヨコール)	年96回	乳幼児の保護者等	子宮頸がん予防ワクチン		中学1年(小学6年～高校1年相当)	
	オンライン相談	随時	妊娠中から子育て期の保護者	ロタ		1価 生後6～24週 5価 生後6～32週	
出産・子育てまるっと応援事業(出産・子育て応援ヘルピーギフト)	通年	妊娠届出時、出生届出時	不妊治療前ペア検査費用助成	通年	不妊検査を受ける夫婦		
子育てアプリ「Nびよ」	通年	妊婦～子育て期の家庭	低所得妊婦初回産科受診費用助成	通年	非課税世帯・生活保護世帯の妊婦		
こども家庭センター ※2	通年	妊婦～子育て期の家庭	※1 県外医療機関・助産所受診希望者は、健診受診費用の助成を実施 ※2 母子保健と児童福祉の両機能が一体的に相談支援を実施 ※3 通所型を追加 ※4 愛知県広域予防接種事業・県外等予防接種助成金交付事業の対象 ・特別の理由による任意予防接種費用助成金交付事業の実施 ・平成9年度生まれから平成19年度生まれの女子を対象にキャッチアップ接種を実施 ・五種混合を定期接種に追加(予定)				
産後ケア事業 ※3(短期入所型・居宅訪問型・通所型)	通年	産後1年未満の母子					
多胎児移動支援事業	通年	0～4歳未満の多胎児家庭					

成人保健に関すること								
事業名	実施月	対象者	事業名	実施月	対象者			
健康診査	30代さわやか健診	6月～11月	30歳～39歳	健康教育・相談	特定保健指導 ※8	通年	特定保健指導対象者	
	特定健康診査 ※5	7・10・12月	40歳以上の市国保		健康教室	未定	一般市民	
	成人歯周病検診 ※6	6月～11月	20歳～76歳 5歳間隔の節目年齢者		食事相談(管理栄養士)	随時	一般市民	
	骨粗鬆症検診	通年	40歳以上の女性		健康教育・相談(各地域)	随時	老人クラブ・コミュニティサロン・つどいの場他	
	肝炎ウイルス検診(医療機関委託)	単独及び特定健診と併用	40歳及び要件該当者		高齢者の保健事業と介護予防の一体的実施 ※9	随時	一般市民	
	がん検診等 ※7	胃がん(X線)検診(前年度内視鏡未受検の人)	通年	30歳以上	地区組織活動	食生活改善推進員活動支援事業	随時	食生活改善推進員
		胃がん(内視鏡)検診(医療機関委託)【隔年検診】	6月～11月	40歳以上		食生活改善推進員養成	未定	一般市民
		大腸がん検診	通年	30歳以上		運動普及推進員活動支援事業	随時	運動普及推進員
		乳がん(マンモグラフィ)検診【隔年検診】	6月～11月	40歳以上	予防接種	季節性インフルエンザ(定期) ※10	10月～1月	65歳以上/60～64歳で特定の疾病により障害のある人
		乳がん(超音波)検診(医療機関委託)	6月～11月	30歳～39歳		肺炎球菌(定期) ※10	通年	65歳
子宮がん検診【隔年検診】		6月～11月	20歳以上	肺炎球菌(任意)補助事業		通年	65歳以上(一部60歳以上)補助回数2回まで(定期接種含む)	
前立腺がん検診		6月～11月	50歳以上の市国保	風しん(定期) ※11		通年	昭和37年4月2日～昭和54年4月1日生れの男性	
肺がん(胸部X線・喀痰)検診	6月～11月	40歳以上の市国保	風しん(任意)補助事業 ※12	通年	免疫が不十分とされ、要件に該当する人			
がん患者アピアランスケア用品購入費助成事業	通年	一般市民	帯状疱疹(任意)補助事業	通年	50歳以上			
若年がん患者在宅療養費補助事業	通年	一般市民	新型コロナ(定期)	10月～1月	65歳以上/60～64歳で特定の疾病により障害のある人			
健康手帳交付	随時	20歳以上	訪問指導(保健師等)	随時	一般市民			
			重症化予防事業	通年	特定健診結果で医療受診が必要となった人等			

保健企画に関すること		
事業名	実施月	対象者
第2次いきいき健康プランにつしん2 1推進事業 ※13	通年	一般市民
につしん健康マイレージ事業	通年	16歳以上 在住・在学・在勤
健康・福祉フェスティバル	11月	一般市民
日進市8820運動表彰事業 ※14	10月下旬	88歳以上
献血	4・8・12月	16～69歳
感染症予防・災害時保健活動事業	通年	一般市民
骨髄ドナー支援事業	通年	一般市民
保健センター管理運営	通年	

- 市内医療機関に係る各事業については、保健衛生会議において審議し決定する
- 各種保健事業については、関係機関等と協議し決定する
- 派遣依頼のある事業については、その都度協議し決定する

- ※5 特定健康診査は主管課の保険年金課に協力して実施
生活保護者の健康診査は、特定健診に準じて実施する
- ※6 50歳以上の人にオーラルフレイルに関する質問票及び口腔機能チェックを実施
- ※7 がん検診推進事業
・40歳以上のすべての人にがん検診等受診券(65歳までの節目年齢者については半額受診券を同封)を郵送
・20歳・24歳・30歳・34歳の子宮がん検診節目年齢者に半額受診券を郵送
- ※8 特定健診と調整して実施する
- ※9 介護・医療・福祉等関係課と連携し、データ分析・各種事業を実施
- ※10 愛知県広域予防接種事業・県外等予防接種助成金交付事業の対象
- ※11 令和7年3月まで限定の事業
抗体検査及び予防接種の実施
(予防接種については、抗体検査の結果、免疫が不十分と判断された人が対象)
- ※12 抗体検査の結果、免疫が不十分と判断された以下に該当する人が対象
・妊娠を希望する女性 ・妊娠を希望する女性の配偶者及び同居者
・妊婦の配偶者及び同居者 ・30～59歳の男性(定期接種対象者を除く)
- ※13 ・最終評価及び第3次いきいき健康プランにつしん2 1計画策定
・につしん体操推進事業、ウォーキング推進事業、野菜をとろう
キャンペーン事業等開催
- ※14 愛豊歯科医師会日進支部主催 8020運動表彰事業と同時開催

令和6年度保健事業計画（※）新規事業

資料No.5-2

取組課題	ポイント	令和6年	現時点での方針
がん	<ul style="list-style-type: none"> 若い世代を含めたポピュレーションアプローチ 早期発見・早期治療 健(検)診受診率の向上 重症化の予防 関係機関との連携 がん患者の療養生活の質の向上 	<ul style="list-style-type: none"> がん検診プロジェクト 大腸がんの情報を記載したトイレトペーパー等の設置 企業と協力し、がん検診に関するチラシの配布 40歳以上及び節目年齢者にがん検診等受診券を送付 重症化予防対策事業 受診勧奨訪問・電話 糖尿病コントロール不良者への保健指導の実施 がん患者の就労や社会参加の支援 	<ul style="list-style-type: none"> その年に応じたがん検診プロジェクトを実施し、受診意欲の向上をはかる 地域の状況に応じた取組の実施 受診日当日の指導や事後指導の積極的な取組を実施して受診率の向上を図る。
循環器疾患			
糖尿病			
栄養・食生活	<ul style="list-style-type: none"> 適切な量と質の食習慣の普及啓発 野菜摂取量の増加 食育の推進 	<ul style="list-style-type: none"> 野菜をとろうキャンペーン 「主食・主菜・副菜を組み合わせるとバランスよく！」を周知啓発 おやつの内容や量を周知するリーフレットを幼児健診で配布 ヘルピー健康だよりの配布(大学連携協働事業) プチ食育講座(幼児) 高齢者のフレイル・低栄養予防 親子健康手帳(母子健康手帳)発行時に食育葉を配布 食育推進協力店登録の勧奨 保育園出前講座、食育チラシの配布、各種料理教室(食改委託事業) 	<ul style="list-style-type: none"> その年に応じた栄養課題に対する事業の実施
身体活動・運動	<ul style="list-style-type: none"> 「健康づくりのための身体活動・運動ガイド2023」の周知・啓発 にっしん体操・ヘルピーストレッチの普及啓発 ウォーキングの推進 	<ul style="list-style-type: none"> 体操スポット支援事業(新規・継続) 幼稚園出前講習会・サロン等での実施 現行のウォーキングマップ普及及び周知 ヘルピーストレッチ音声解説CD・DVDを活用した普及啓発 ヘルピー健康だより配布 高齢者のフレイル予防 	<ul style="list-style-type: none"> にっしん体操スポットを増やし、気軽に体操ができる環境づくりを継続する 「身体活動・運動の必要性を認知して実践する市民」を増加させていく働きかけ その年に応じた、ウォーキングマップを活用したウォーキング推進事業を実施
休養・心の健康づくり	<ul style="list-style-type: none"> 「健康づくりのための睡眠ガイド2023」の周知・啓発 こころの健康づくりの啓発活動 睡眠や休養についての知識普及・啓発 	<ul style="list-style-type: none"> こころの健康啓発 こころの健康講演会 親子健康手帳(母子健康手帳)発行時にメンタルヘルスケアの啓発 「心にも作用するストレッチ」動画配信、DVD配布 ヘルピー健康だより「心にも作用するストレッチ」「睡眠による休養感を高める工夫」の配布 	<ul style="list-style-type: none"> 継続的な知識普及啓発事業等の実施
たばこ	<ul style="list-style-type: none"> たばこの健康に関する影響についての知識の普及・啓発 受動喫煙防止対策の推進 	<ul style="list-style-type: none"> 親子健康手帳(母子健康手帳)発行時等の禁煙指導 受動喫煙防止指導 健康増進法の改正に伴う周知(市役所等公共施設敷地内全面禁煙実施) 	<ul style="list-style-type: none"> 禁煙や受動喫煙防止を支援する社会・環境づくり 禁煙や受動喫煙防止・適正飲酒について妊産婦期から始めるライフステージ別の知識普及啓発
アルコール	<ul style="list-style-type: none"> 「健康に配慮した飲酒に関するガイドライン」の周知・啓発 多量飲酒予防・妊婦の飲酒予防 他分野(心・栄養)に関連付けたアプローチ 	<ul style="list-style-type: none"> 啓発活動 親子健康手帳(母子健康手帳)発行時の禁酒指導 	

取組課題	ポイント	令和6年	現時点での方針
<p align="center">歯の健康</p>	<ul style="list-style-type: none"> ・歯や口腔に関する知識の普及・啓発 ・定期検診受診の動機づけ 	<ul style="list-style-type: none"> ・歯と口腔の健康づくりに関する施策の推進 ・健診・受診勧奨の実施(成人・妊産婦) ・2歳児歯科健診および10か月なかよし教室でリーフレットを配布 ・プチむし歯予防講座(幼児) ・8020、日進市8820運動表彰 ・後期高齢者を対象とした歯科健診 ・節目成人歯周病検診時にオーラルフレイル歯科口腔保健質問票及び実測評価の実施(50歳以上)(※) 	<ul style="list-style-type: none"> ・30～40歳代の就労世代、若い世代を中心とした定期健診受診の意欲向上と知識啓発の実施 ・子どもの歯と口腔の健康についての知識普及啓発 ・オーラルフレイル予防に着目した口腔機能向上の取組を実施
<p align="center">健康を支え守るための環境づくり</p>	<ul style="list-style-type: none"> ・健康づくりを行う仲間づくりの推進(つどいの場プロジェクト等との連携) ・地域で健康づくりに積極的に参加する実践者の育成 	<ul style="list-style-type: none"> ・体操スポット支援事業(新規・継続) ・体操講習会(指導者養成) ・健康マイレージ事業(健康アプリ)の周知普及(企業と協力) ・協賛品の募集 ・企業が行う健康事業との連携 ・食生活改善推進員養成・育成 ・運動普及推進員育成 ・老人クラブ等集いの場での健康講座(保険年金課等と連携) 	<ul style="list-style-type: none"> ・地域における健康づくりの実践者・リーダーの定期的な養成・育成(食生活改善推進員・運動普及推進員・にっしん体操ひろめ隊) ・市民一人ひとりが行う健康行動を支援する社会環境づくり ・「健やかにっしん宣言」につながる効果的な健康施策の実施 ・にっしん体操スポットを増やし、気軽に体操ができる環境づくりを継続
<p align="center">健やか親子・母子保健</p>	<ul style="list-style-type: none"> ・妊娠期から子育て期までの切れ目のない支援 	<ul style="list-style-type: none"> ・妊娠期からの要支援家庭への支援 ・利用者支援事業(こども家庭センター) ・産後ケア事業(短期入所型・居宅訪問型・通所型(※)) ・SIDS、事故防止、予防接種等の事故・感染症予防啓発 ・子どもの基本的な生活習慣の確立に向けた教育や情報提供 ・多胎児家庭への外出支援 ・オンライン相談の実施 ・出産・子育てまるっと応援事業(伴走型相談支援・ヘルピーギフト)ヘルピーギフト:現金給付から電子ギフト化へ(※) ・産婦健康診査2回補助 ・子育てアプリ「Nびよ」の運用開始(※) ・プレコンセプションケアに関する周知(※) 	<ul style="list-style-type: none"> ・子どもの健やかな育ちを支援する体制の整備と育児情報の提供
<p align="center">安全(事故防止対策等)</p>	<ul style="list-style-type: none"> ・命を守る知識の普及啓発 ・感染症対策 ・災害に対する体制整備の推進 	<ul style="list-style-type: none"> ・ロコモティブシンドローム対策 ・事故防止対策の啓発 ・救急医療関連情報の普及・啓発 ・市内薬局にて熱中症予防のための休憩所を設置 	<ul style="list-style-type: none"> ・市民が適切な医療を受けることができるような情報提供の実施 ・転倒防止・事故防止対策の啓発の継続的な実施