

令和7年度 第1回日進市保健センター運営協議会

日時 令和7年7月8日(火)
午後1時30分から
会場 日進市保健センター2階会議室

1 あいさつ

2 議題

(1) 保健センターの施設概要について [資料No.1]

(2) 令和6年度事業実施状況について

ア 母子保健事業 [資料No.2]

イ 成人保健事業 [資料No.3]

ウ 予防接種事業 [資料No.4]

エ いきいき健康プランにしん21推進事業 [資料No.5]

(3) 令和7年度事業計画について

ア 保健事業計画 [資料No.6]

イ いきいき健康プランにしん21推進事業 [資料No.7]

3 その他

令和7年度日進市保健センター運営協議会委員名簿

職 名	氏 名
愛知県瀬戸保健所長	渡邊 秀人
医師	三藤 泰史
医師	清水 恵子
歯科医師	東 公彦
歯科医師	田村 一央
日進市薬剤師会	岡島 淳
保健センター診療管理者	恒川 敬和
日進市社会福祉協議会長	青山 雅道
あいち尾東農業協同組合日進地域総括理事	牧 秀次
日進市地域女性団体連絡協議会長	佐藤 里美
学識経験者	安部 佐和子
公募市民	奥澤 弘子

事務局

健康こども部 健康課(保健センター)

職 名	氏 名
健康こども部長	與語 隆弘
健康課長	蟹江 砂織
健康課統括保健師	小川 まゆみ
健康課課長補佐(保健企画)	浅井 美加
健康課総括保健師(母子保健)	藤井 明子
健康課総括管理栄養士(成人保健)	木村 文香
保健企画担当保健主任専門員	奥田 美紀
保健企画担当保健主任専門員	三好 明子
母子保健担当保健主任専門員	森 理恵
成人保健担当保健主任専門員	増山 春江

○日進市保健センター条例施行規則

昭和58年3月26日

規則第4号

(趣旨)

第1条 この規則は、日進市保健センター条例(昭和58年日進町条例第4号。以下「条例」という。)の施行に関し、必要な事項を定めるものとする。

(職員)

第2条 日進市保健センター(以下「保健センター」という。)に課長、担当課長、主幹、課長補佐、総括保健師、総括管理栄養士、係長、保健専門員、管理栄養専門員、主査、主任その他必要な職員を置くことができる。

(職務)

第3条 課長は、上司の命を受けて保健センターの業務を掌理し、所属職員を指揮監督する。

2 担当課長及び主幹は、上司の命を受け、事務を分担掌理する。

3 課長補佐、総括保健師及び総括管理栄養士は、課長の職務を補佐する。

4 係長、保健専門員、管理栄養専門員及び主査は、上司の命を受けて係の業務を処理する。

5 職員は、上司の命を受けて業務に従事する。

(運営協議会)

第4条 条例第5条に規定する日進市保健センター運営協議会(以下「協議会」という。)の委員は、12名以内で組織し、次に掲げる者のうちから市長が委嘱する。

(1) 市内の医師を代表する者

(2) 市内の歯科医師を代表する者

(3) 市内の薬剤師を代表する者

(4) 日進市保健センター診療管理者

(5) 日進市社会福祉協議会を代表する者

(6) あいち尾東農業協同組合を代表する者

(7) 日進市地域女性団体連絡協議会を代表する者

(8) 学識経験を有する者

(9) 公募の市民

2 協議会の委員の任期は、2年とする。ただし、再任は妨げない。

3 前項の規定にかかわらず、委員に欠員が生じた場合の補欠委員の任期は、前任者の残任期間とする。

(役員)

第5条 協議会に会長及び副会長を置く。

2 会長及び副会長は、委員の互選により選出する。

3 会長は、会務を総理する。

4 会長に事故があるときは、副会長がその職務を代理する。

(会議)

第6条 協議会は、会長が招集する。

(委員の報酬及び費用弁償)

第7条 委員の報酬及び費用弁償については、日進市特別職の職員で非常勤のものの報酬及び費用弁償に関する条例(昭和41年日進町条例第2号)による。

(開館時間)

第8条 保健センターの開館時間は、午前9時から午後5時までとする。ただし、市長が特に必要があると認めた場合は、この限りでない。

(休館日)

第9条 保健センターの休館日は、次の各号のとおりとする。ただし、市長が特に必要があると認めたときは、変更することができる。

- (1) 日曜日及び土曜日
- (2) 国民の祝日に関する法律(昭和23年法律第178号)に規定する休日
- (3) 1月2日、同月3日及び12月29日から同月31日まで

(利用者の遵守事項)

第10条 利用者は、次の各号に掲げる事項を守らなければならない。

- (1) 指定の場所以外で、飲食し、喫煙し、又は火気を使用しないこと。
- (2) 許可なく、物品の展示又は販売をしないこと。
- (3) 許可なく、壁等に張り紙をしないこと。
- (4) 施設及び器物を損傷し、又は汚損しないこと。
- (5) その他保健センターの管理上必要な指示に反する行為をしないこと。

(損害賠償)

第11条 利用者は、故意又は過失により保健センターの施設及び設備等をき損し、又は滅失したときは、その損害を賠償しなければならない。ただし、市長が損害を賠償させることが適当でないことを認めたときは、この限りでない。

(委任)

第12条 この規則に定めるもののほか、必要な事項は、市長が別に定める。

日進市保健センターの施設概要

- 開設年月日 昭和58年4月1日
- 所在地 日進市岩崎町兼場101番地 1
- 敷地面積 5, 536. 00 m² (平成14年 4月～)
- 3, 749. 00 m² (昭和58年 4月：開設当初)
- 1, 787. 00 m² (平成14年 4月～：給食センター土地所管替え)

駐車場は、98 台駐車可能
(当初40台→110台→98台)

- 床面積 (全体) 1, 480. 67 m²
- 本館 1 階 644. 62 m²
- 本館 2 階 403. 78 m²
- 西館 296. 89 m²
- 附属建物 135. 38 m²

室別面積内訳

本 館 1 階			本 館 2 階		
室名	室数	面積 (m ²)	室名	室数	面積 (m ²)
玄関ホール	1	48. 40	栄養実習室	1	55. 09
事務室	1	79. 35	栄養指導室	1	30. 91
消毒室	1	24. 75	映写室	1	22. 00
予診室	1	42. 20	会議室	1	44. 00
診察室	3	66. 00	運動指導室	1	88. 00
保健指導室	2	42. 00	機械室	1	34. 20
歯科予防指導室	1	49. 80	トイレ	2	19. 74
倉庫	1	11. 60	倉庫	2	13. 50
トイレ	3	32. 43	湯沸室	1	3. 78
検査室	1	3. 10	廊下	1	92. 56
記録保存室	1	7. 92	/	/	/
更衣室	1	4. 18			
プレイコーナー	1	26. 16			
待合室・その他	1	206. 73			
合 計	19	644. 62	合 計	12	403. 78

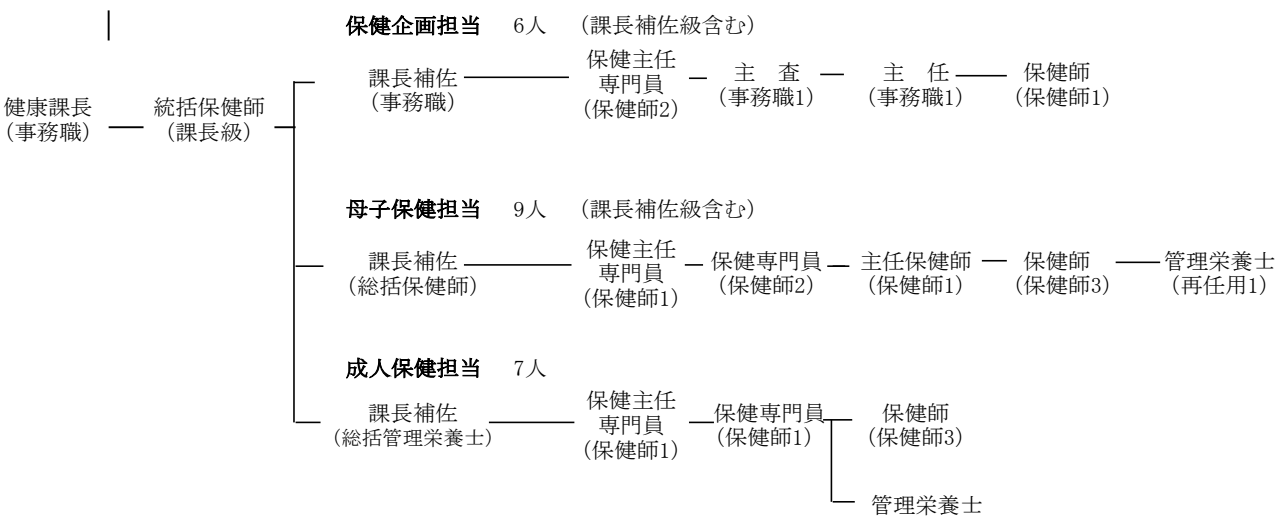
西 館					
大会議室	1	130. 77	トイレ	3	16. 50
会議室	1	47. 71	第2事務室	1	33. 58
第1事務室	1	10. 82	厨房	1	6. 18
ホール	1	21. 28	第1倉庫	1	12. 38
玄関	1	10. 60	第2倉庫	1	7. 07
合計	10	296. 89			

附属建物					
車庫	1	63. 38	バス用車庫	1	72. 00

機 構

健康課職員数 24人
事務職 (4人)
保健師 (17人)
管理栄養士 (3人)

健康こども部長
(事務職)



事務分掌

- (1) 母子保健及び成人保健に関すること
- (2) 予防接種に関すること

業務内容 (詳細)

- 1) 母子保健事業に関すること。
- 2) こども家庭センターに関すること。
- 3) 成人保健及び健康づくり事業に関すること。
- 4) がん予防に関すること。
- 5) 特定健康診査及び特定保健指導に関すること。
- 6) その他保健事業及び指導に関すること。
- 7) 予防接種に関すること。
- 8) 健康づくり計画の推進に関すること。
- 9) 保健センター業務の企画及び調整に関すること。
- 10) 保健統計に関すること。
- 11) 保健センターの建設、管理及び運営に関すること。
- 12) 献血に関すること。
- 13) 休日急病診療所に関すること。
- 14) 保健師の統括に関すること。

事業名		6年度			5年度			
健 康 診 査 等	3 ~ 4 か月児	807	812	99.4%	812	817	99.4%	
	1 歳 半 児	855	862	99.2%	859	876	98.1%	
	2 歳 児 歯 科	648	852	76.1%	690	918	75.2%	
	3 歳 児	913	918	99.5%	958	961	99.7%	
	妊婦（医療機関委託）（件）	10,257			10,727			
	産婦（医療機関委託）（件）	1,414			1,348			
	新生児聴覚検査（医療機関委託）（件）	683			725			
	乳児（医療機関委託）（件）	1,360			1,392			
	妊婦乳児健診県外助成（件）	妊婦/乳児	334 / 58		妊婦/乳児	394/66		
	産婦健診県外助成（件）	104			101			
	新生児聴覚検査県外助成（件）	57			65			
	妊産婦歯科（医療機関委託）（件）	407	734	55.4%	413	848	48.7%	
	不妊治療前ペア検査費助成（件）	26			14			
	低所得妊婦初回受診費助成（件）	1			0			
健 康 教 育	親子健康手帳（母子健康手帳）交付（冊）	744	(実734)		864	(実848)		
	ミニママクラス（受講数）	212			236			
	マタニティ教室	67（うちオンライン受講25名含む）			72（うちオンライン受講24名含む）			
	パパママ教室	374 （うちオンライン受講 33 名含む）			400 （うちオンライン受講28名含む）			
	ブックスタート	809			813			
	中学生乳幼児ふれあい体験事業（助産師の講話・育児体験）	生徒 280 人			生徒 274 人			
健 康 相 談	10 か月 な か よ し 教 室	483	809	59.7%	525	859	61.1%	
	乳児相談（にこにこ相談）	199			191			
	幼児相談 （ちびっ子教室）	パンダグループ	75	(実27)		95	(実 46)	
		コアラグループ	114	(実40)		142	(実 51)	
		うさぎグループ	120	(実48)		140	(実 44)	
		りすグループ	112	(実43)		137	(実 46)	
				421		514		
	こ と ぼ の 相 談	61			80			
か る が も キ ッ ズ (組)	34			22				
赤 ち ゃ ん 電 話 相 談 (ピョピョコール)	40			52				
訪 問	新 生 児 等	686			733			
	そ の 他	児	133		149			
		親	134		155			
	こ ん に ち は 赤 ち ゃ ん 訪 問	167			149			
	8 か 月 妊 婦 訪 問 (出産・子育てまるっと応援事業)	77			76			
	養 育 支 援 訪 問 (専 門 相 談)	4	(実 1)		7	(実1)		
	産 後 ケ ア 事 業	短期入所型	188	(実 36)		115	(実22)	
		通所型	68	(実 26)		-	-	
居宅訪問型		21	(実 6)		24	(実5)		
出 産 ・ 子 育 て 応 援 ヘ ル プ ー キ ャ ッ ト (出 産 ・ 子 育 て ま る と 応 援 事 業)	出 産 応 援 給 付 金 (件)	496			953			
	子 育 て 応 援 給 付 金 (件)	568			844			



子育てアプリ「Nippon」

令和6年3月から運用開始し、子育て情報の発信や、月齢等に合わせたプッシュ通知を実施

機能一覧

- ・ こどもの成長記録
- ・ 健診・予防接種のスケジュール管理
- ・ 子育て応援情報
- ・ 子育て応援給付金の申請・受取り等

インストール数 1,955件
うち妊婦～2歳まで 1,566件
(令和7年3月31日時点)

令和6年度 乳幼児健康診査結果一覧

【3～4 か月児健康診査】

疾病の発見（医科）

人（%）

年度	回数	対象者数	受診者数	受診率 （%）	異常なし	既医療	要観察	要医療（精神）	要医療（身体）	要精密
R6	26	812	807	99.4	559 (69.3)	85 (10.5)	75 (9.3)	0	9 (1.1)	79 (9.8)
R5	26	817	812	99.4	603 (74.3)	76 (9.3)	59 (7.3)	0	9 (1.1)	65 (8.0)
R4	26	862	849	98.5	699 (82.3)	54 (6.4)	45 (5.3)	0	1 (0.1)	50 (5.9)

子育て支援判定・個別相談

人（%）

年度	子育て支援判定					個別相談
	支援不要	自ら対処可能	保健機関継続支援	他機関連携支援	状況確認	栄養
R6	477 (59.1)	260 (32.2)	59 (7.3)	11 (1.4)	0	592 (73.4)
R5	479 (59.0)	235 (28.9)	92 (11.3)	3 (0.4)	3 (0.4)	639 (78.7)
R4	539 (63.5)	240 (28.3)	67 (7.9)	3 (0.3)	0	616 (72.6)

【1歳半児健康診査】

疾病の発見（医科）

人（%）

年度	回数	対象者数	受診者数	受診率 （%）	異常なし	既医療	要観察	要医療（精神）	要医療（身体）	要精密
R6	25	862	855	99.2	797 (93.3)	18 (2.1)	37 (4.3)	0	2 (0.2)	1 (0.1)
R5	25	876	859	98.1	791 (92.1)	25 (2.9)	41 (4.8)	0	1 (0.1)	1 (0.1)
R4	26	912	902	98.9	813 (90.2)	39 (4.3)	37 (4.1)	0	2 (0.2)	11 (1.2)

疾病の発見（歯科）

人（%）

年度	歯科医判定				う歯数		う蝕のない者		う蝕のある者		
	異常なし	既医療	要観察	要医療	総本数	処置 歯数	01型	02型	A型	B型	C型
R6	206 (24.1)	1 (0.1)	638 (74.6)	10 (1.2)	6	0	345 (40.3)	507 (59.3)	3 (0.4)	0	0
R5	240 (28.0)	2 (0.2)	608 (70.9)	8 (0.9)	19	2	368 (42.9)	483 (56.3)	4 (0.5)	2 (0.2)	1 (0.1)
R4	217 (24.1)	5 (0.5)	669 (74.2)	11 (1.2)	9	0	356 (39.5)	543 (60.2)	3 (0.3)	0	0

(口腔異常等内訳)

人 (%)

年度	歯列・咬合異常	軟組織異常	その他異常	歯垢付着
R6	168 (19.6)	55 (6.4)	89 (10.4)	6 (0.7)
R5	144 (16.8)	81 (9.4)	78 (9.1)	8 (0.9)
R4	208 (23.1)	93 (10.3)	91 (10.1)	7 (0.8)

子育て支援判定・個別相談

人 (%)

年度	子育て支援判定					個別相談		
	支援不要	自ら対処可能	保健機関継続支援	他機関連携支援	状況確認	心理	栄養	歯科
R6	291 (34.0)	457 (53.4)	93 (10.9)	5 (0.6)	9 (1.1)	105 (12.3)	102 (11.9)	137 (16.0)
R5	183 (21.3)	551 (64.2)	112 (13.0)	10 (1.2)	3 (0.3)	110 (12.8)	100 (11.6)	170 (19.8)
R4	251 (27.8)	530 (58.8)	107 (11.9)	11 (1.2)	3 (0.3)	109 (12.1)	113 (12.5)	191 (21.2)

【3歳児健康診査】

疾病の発見 (医科)

人 (%)

年度	回数	対象者数	受診者数	受診率 (%)	異常なし	既医療	要観察	要医療 (精神)	要医療 (身体)	要精密
R6	27	918	913	99.5	712 (78.0)	38 (4.2)	29 (3.2)	0	3 (0.3)	131 (14.3)
R5	28	961	958	99.7	689 (71.9)	37 (3.9)	29 (3.0)	0	0	203 (21.2)
R4	26	914	904	98.9	668 (73.9)	29 (3.2)	33 (3.7)	0	0	174 (19.2)

疾病の発見 (歯科)

人 (%)

年度	歯科医判定				う歯数		0型	A型	B型	C1型	C2型
	異常なし	既医療	要観察	要医療	総本数	処置歯数					
R6	175 (19.2)	11 (1.2)	703 (77.1)	23 (2.5)	89	11	888 (97.4)	15 (1.6)	9 (1.0)	0	0
R5	185 (19.3)	19 (2.0)	726 (75.8)	28 (2.9)	107	16	922 (96.3)	29 (3.0)	5 (0.5)	0	2 (0.2)
R4	194 (21.5)	22 (2.4)	661 (73.1)	27 (3.0)	87	5	868 (96.0)	27 (3.0)	7 (0.8)	0	2 (0.2)

R6 歯科未受診者 1名

(口腔異常等内訳)

人 (%)

年度	歯列・咬合異常				軟組織異常			歯の形態・ 歯数異常	その他異常	歯垢付着	指しゃぶり おしゃぶり
	反対咬合	上顎前突	開咬	その他	小帯	歯肉	その他				
R6	64 (7.0)	164 (18.0)	26 (2.9)	46 (5.0)	38 (4.2)	1 (0.1)	0	57 (6.3)	39 (4.3)	7 (0.8)	102 (11.2)
R5	71 (7.4)	148 (15.4)	30 (3.1)	53 (5.5)	59 (6.2)	0	3 (0.3)	71 (7.4)	46 (4.8)	5 (0.5)	112 (11.7)
R4	51 (5.6)	172 (19.0)	30 (3.3)	42 (4.6)	44 (4.9)	6 (0.7)	0	63 (7.0)	38 (4.2)	12 (1.3)	242 (26.8)

子育て支援判定・個別相談

人 (%)

年度	子育て支援判定					個別相談		
	支援不要	自ら対処可能	保健機関継続支援	他機関連携支援	状況確認	心理	栄養	歯科
R6	539 (59.0)	349 (38.2)	20 (2.2)	5 (0.6)	0	97 (10.6)	67 (7.3)	92 (10.1)
R5	334 (34.9)	545 (56.9)	46 (4.8)	23 (2.4)	10 (1.0)	130 (13.6)	80 (8.4)	91 (9.5)
R4	415 (45.9)	436 (48.2)	35 (3.9)	17 (1.9)	1 (0.1)	111 (12.3)	76 (8.4)	116 (12.8)

令和6年度 利用者支援事業（こども家庭センター型）実施状況

1 実施体制

健康課（保健センター）内に設置

母子保健コーディネーター配置状況

	職種	専任	兼務	非常勤	合計
令和6年度	保健師	1	2	1	4
令和5年度	保健師	1	1	1	3

2 相談事業

(1) 相談者数

(人)

	電話相談		面接相談		訪問相談		オンライン相談		出張相談	
	延件数	実件数	延件数	実件数	延件数	実件数	延件数	実件数	延件数	実件数
令和6年度	661	633	223	223	79	64	0	0	51	51
令和5年度	714	697	137	137	56	56	0	0	47	47

(2) 相談内容

電話相談

	令和6年度		令和5年度	
	人数(人)	割合(%)	人数(人)	割合(%)
育児相談	342	41.8%	501	56.0%
母の健康相談	95	11.6%	73	8.2%
家族関係	34	4.2%	15	1.7%
妊婦相談	177	21.6%	195	21.8%
新生児訪問調整	123	15.0%	80	8.9%
その他	47	5.8%	30	3.4%
合計	818		894	

※電話相談1件につき相談内容は複数カウントしているため相談者数とは数字が異なります。

面接相談（面接＋出張相談）

	令和6年度		令和5年度	
	人数(人)	割合(%)	人数(人)	割合(%)
育児相談	107	37.4%	93	43.5%
母の健康相談	70	24.5%	18	8.4%
家族関係	12	4.2%	5	2.3%
妊婦相談	88	30.8%	92	43.0%
その他	9	3.1%	6	2.8%
合計	286		214	

※面接相談1件につき相談内容は複数カウントしているため相談者数とは数字が異なります。

訪問相談

	令和6年度		令和5年度	
	人数(人)	割合(%)	人数(人)	割合(%)
母の健康相談	0	0.0%	0	0.0%
妊婦相談	2	2.5%	5	8.8%
子育て世帯訪問	10	12.7%	10	17.9%
産後ケア	52	65.8%	23	41.1%
新生児訪問	12	15.2%	17	30.4%
状況確認	3	3.8%	1	1.8%
合計	79		56	

※訪問1件につき相談内容は一つとなっています。

3 親子健康手帳（母子健康手帳）交付事業

親子健康手帳（母子健康手帳）や各種サービスに関する説明のほか、すべての妊婦に対して、個別での状況確認及び相談を実施。

（人）

	令和6年度	令和5年度
母子コーディネーター対応	551	528
その他の職員対応	49	84
ミニママクラスによる対応	134	236
合 計	734	848

4 個別支援計画作成

（人）

	令和6年度	令和5年度
特定妊婦	189	212
養育支援訪問（専門相談）	1	1
サポートプラン	29	—
合 計	219	213

5 子育て世帯訪問支援（家事・育児支援）・養育支援訪問（専門相談）

	令和6年度	令和5年度
子育て世帯訪問支援	6	6
養育支援訪問	1	1
合 計	7	7

6 伴走型相談支援

妊娠8か月頃にアンケートを送付し、妊娠中の状況を確認している。

回答内容に応じて電話連絡を行い、希望者には妊婦訪問を実施。アンケート未回答者には電話での聞き取りを行っている。

7 産後ケア事業

- ・短期入所型・居宅訪問型に加え、令和6年度から通所型を開始した。
- ・出産後の母親と赤ちゃんの心身の健康をサポートするため産後ケアを実施
- ・対象要件を緩和したため利用者が増加した。
- ・利用希望者全員に面談し状況を確認している。なお、短期入所型では母子が退院せず利用ができるよう、職員が病床に訪問し審査を実施している。
- ・利用目的や報告内容に応じて、事後フォローを行っている。

8 多胎児外出支援事業

0～4歳未満の多胎児を養育する家庭に対して、安心して子育てができるよう外出前・中・後に支援員を家庭や外出先に派遣し、外出に係る支援を行った。（NPO法人Rinへ委託）

利用者数 7家庭（27）

9 基本型との連携

※基本型：子育て総合支援センター内に子育て支援コーディネーターを配置

（件）

発信別内訳	令和6年度	令和5年度
基本型→母子保健型	20	25
母子保健型→基本型	8	7
合 計	28	32

【連携ケースの内容】 発育・発達、育児困難感、育児状況 等

1 0 利用者支援事業連絡会議（年3回実施）

保健福祉部門・児童福祉部門・利用者支援事業基本型コーディネーター等の関係機関で、ケースの共有や子育て支援に関する資源の検討等を実施

1 1 周知について

- ・子育て情報紙「ふあまっぷ」
- ・「ひよこテラス」のチラシを作成し、市内公共施設等に設置
- ・健康福祉フェスティバルでブース設置（ブース来場者419名）
- ・親子健康手帳（母子健康手帳）交付時にチラシを配布

1 2 その他

- ・子育て世帯訪問支援調整会議への出席
- ・子育て情報紙「ふあまっぷ」の作成協力と母子保健情報等掲載
- ・多胎児外出支援事業案内を出生直後の多胎児家庭に実施
- ・子育て支援講座の講師

令和6年度 成人保健事業実施状況

単位：人

事業名			令和6年度		令和5年度		
			回	延人数	回	延人数	
健康手帳交付	40歳以上			404		320	
	20歳～39歳			103		74	
※1 健康教育	一般		107	2,137	112	2,231	
	がん予防		19	742	19	822	
※2 健康相談			105	1,099	98	1,071	
健康 診 査	30代さわやか健診（個別）			342		414	
	生活保護受給者健診（40歳～、個別）			1		2	
	骨粗鬆症検診（集団）		19	597	19	568	
	肝炎ウイルス検診（個別）			692		581	
	※3 成人歯周病検診（個別）			1,589		1,596	
※4 が ん 検 診 等	肺	胸部X線検査	個 別	7,150		7,190	
			集 団	9	394	9	377
		喀痰検査	個 別		309		310
			集 団	9	10	9	8
	胃	個 別	エックス線検査		2,072		2,724
			内視鏡検査		1,480		1,255
		集 団	28	934	28	1,110	
	大腸	個 別（1日法含む）			6,709		6,631
		集 団（1日法含む）		28	1,171	28	1,286
	乳	個 別	超音波		299		271
			マンモグラフィ		1,560		1,526
		集 団	19	742	19	822	
子宮	個 別			1,893		1,811	
	妊婦健診分☆			690		772	
	集 団		19	809	19	842	
前立腺	個 別			2,837		2,812	
	集 団		9	193	9	200	
がん患者アピアランスケア用品 購入費助成事業		ウィッグ		33		38	
		乳房補整具		9		9	
若年がん患者在宅療養費補助事業				0		—	
※5 訪問指導			2	4	3	0	
地区組織活動	食生活改善推進員活動支援 （市民参加延べ人数）		58	245 (518)	48	231 (525)	
	運動普及推進員活動支援 （市民参加延べ人数）		31	253 (11,257)	31	187 (11,517)	
献 血			3	178	3	170	

☆ 10代 1名を除く

※1 健康教育

生活習慣病予防教室
老人クラブ健康教育
がん予防教育
コミュニティサロン（6サロン）
（福祉会館協力事業）
地域サロン（8サロン）
地域出張健康教育
健康・福祉フェスティバル
食生活改善推進員研修会・運営
運動普及推進員研修会・運営
にしん体操普及活動
（市職員及び運動普及推進員）

※2 健康相談

各種健康教室・相談開催時
栄養相談（管理栄養士）
老人クラブ健康教育時
健康・福祉フェスティバル時
地域サロン（8サロン）
コミュニティサロン（6サロン）
（福祉会館協力事業）
地域出張健康相談
面接・電話相談（生活習慣病等）

※3 成人歯周病検診

20歳から76歳までの節目年齢に実施
（50歳以上は検診に加えてオーラル
フレイル歯科口腔保健質問票と実測
評価を実施）

※4 がん検診等

個別がん検診
・医療機関で実施
集団がん検診
・保健センターで実施
・特定健診と同日に保健センターで
実施（胃・肺・大腸・前立腺）
がん患者アピアランスケア用品
購入費助成事業
がん治療による外見の変化を補
うための医療用補整具（医療用
ウィッグまたは乳房補整具）購入
費用の一部を助成
若年がん患者在宅療養費補助事業
終末期にある若年がん患者の療養
生活を支援する在宅サービス利用

※5 訪問指導

糖尿病重症化予防受診勧奨訪問

令和6年度 がん検診、歯周病検診実施率等の状況

種類	年度	対象者数 ※1	受診者数					受診率(%)		がん 発見数
			集団検診	医療機関	計	※6(再掲)		市	県	
						初回	非初回			
肺がん検診 (胸部エックス線) (40歳以上)	6	52,383	394	7,149	7,543	1,896	5,647	14.4	-	4
	5	51,804	377	7,188	7,565	1,921	5,644	14.6	13.0	3
	4	51,234	440	7,314	7,754	2,080	5,674	15.1	13.4	3
胃がん検診 (エックス線:40歳以上) (内視鏡:50歳以上) ※3	6	52,383	874	3,551	4,425	1,028	3,397	8.4 ※2 13.4	-	7
	5	51,804	1,012	3,978	4,990	1,070	3,920	9.6 ※2 13.9	5.5	6
	4	51,234	1,144	4,096	5,240	1,254	3,986	10.2	5.8	4
大腸がん検診 (40歳以上) 2日法のみ	6	52,383	1,048	6,656	7,704	1,189	6,515	14.7	-	22
	5	51,804	1,111	6,576	7,687	1,197	6,490	14.8	11.5	16
	4	51,234	1,241	6,655	7,896	1,288	6,608	15.4	12.1	16
乳がん検診: マンモ グラフィ (40歳以上)	6	26,919	742	1,560	2,302	702	1,600	8.6 ※2 16.7	-	10
	5	26,627	822	1,526	2,348	764	1,584	8.8 ※2 17.2	6.7	10
	4	26,337	800	1,600	2,400	834	1,566	9.1 ※2 17.8	6.8	10
子宮がん検診 (20歳以上) ※4	6	37,533	809	2,583	3,392	1,425	1,967	9.0 ※2 17.5	-	2
	5	37,336	842	2,583	3,425	1,488	1,937	9.2 ※2 17.7	7.2	1
	4	37,045	863	2,607	3,470	1,574	1,896	9.4 ※2 18.1	7.3	0
前立腺がん検診 (50歳以上) ※5	6	18,281	193	2,837	3,030	-	-	16.6	-	16
	5	17,828	200	2,812	3,012	-	-	16.9	-	16
	4	17,426	232	2,815	3,047	-	-	17.5	-	11
歯周病検診 (20、30、40、50、 60、70歳) ※7	6	7,062 (4,901)	-	844 (629)	844 (629)	-	-	12.0 (12.8)	-	-
	5	(4,863)	-	(631)	(631)	-	-	(13.0)	(9.4)	-
	4	(4,674)	-	(638)	(638)	-	-	(13.6)	(9.9)	-

※1 対象者数は、平成28年度から40歳以上(子宮がんは20歳以上)の全住民を対象者として算出。

※2 胃がん・乳がん・子宮がん検診は隔年受診率(2年連続受診を除き算出)を下欄に計上。

※3 平成29年度より胃がん検診に胃部エックス線検査に加え、胃内視鏡検査(50歳以上・隔年受診)が追加された。

※4 子宮頸がん検診が平成22年度妊婦健診追加項目となり、受診数に加算。

※5 前立腺がん検診は健康増進法外の事業(市独自事業)。

※6 初回は過去3年間(肺がんは前年度)に受診歴のない人を計上。

※7 令和6年度より健康増進法の改正により対象者が拡大され、20歳、30歳が追加された。上段には20、30歳を含み、下段は40歳以降のみの対象について計上。

令和6年度 特定・後期高齢者医療健診、特定保健指導実施率等の状況(見込み)

年齢区分	年度	健康診査			特定保健指導				実施率
		対象者数	受診者数	受診率	動機づけ支援		積極的支援		
					対象者数	実施者数	対象者数	実施者数	
40歳～74歳 (特定健康診査)	6(※)	8,636	3,778	43.7	353	56	105	6	13.5
	5	8,484	3,752	44.2	340	60	106	12	16.1
	4	8,967	3,984	44.4	353	63	99	8	15.7
75歳以上 (後期高齢者健診)	6(※)	11,403	4,105	36.0	-	-	-	-	-
	5	10,384	3,904	37.6	-	-	-	-	-
	4	10,321	3,752	38.6	-	-	-	-	-

※ 暫定値(保険年金課算出)

(保険年金課資料提供)

R4～「除外対象者を除いた受診率」を計上

令和6年度がん検診受診者でがんであった者の過去受診歴

資料No. 3-3

種類	年代	性別	令和6年度 精密検査結果	検診受診状況			初回・ 非初回
				令和5年度	令和4年度	令和3年度	
胃がん	80代	男	胃がん 進行	異常なし	異常なし	異常なし	非初回
	80代	男	胃がん 進行	異常なし	異常なし	異常なし	非初回
	70代	男	胃がん 進行	異常なし	異常なし	異常なし	非初回
	70代	男	胃がん 早期	受診歴なし	受診歴なし	受診歴なし	初回
	70代	男	胃がん 早期・粘膜	受診歴なし	受診歴なし	要精検→胃腺腫	非初回
	60代	男	胃がん 進行	受診歴なし	受診歴なし	受診歴なし	初回
	60代	男	胃がん 早期	受診歴なし	受診歴なし	受診歴なし	初回
大腸がん	80代	女	大腸がん 進行	異常なし	異常なし	異常なし	非初回
	80代	女	大腸がん 早期・粘膜内	異常なし	異常なし	異常なし	非初回
	80代	女	大腸がん 早期	受診歴なし	異常なし	異常なし	非初回
	80代	男	大腸がん 早期	受診歴なし	受診歴なし	受診歴なし	初回
	80代	女	大腸がん 早期	受診歴なし	受診歴なし	受診歴なし	初回
	70代	男	大腸がん 進行	要精検→痔疾患	要精検→異常なし	異常なし	非初回
	70代	女	大腸がん 早期・粘膜内	受診歴なし	受診歴なし	異常なし	非初回
	70代	女	大腸がん 進行	異常なし	受診歴なし	受診歴なし	非初回
	70代	男	大腸がん 不明	受診歴なし	異常なし	受診歴なし	非初回
	70代	男	大腸がん 進行	受診歴なし	要精検→未把握	受診歴なし	非初回
	70代	男	大腸がん 早期	受診歴なし	受診歴なし	受診歴なし	初回
	70代	女	大腸がん 進行	異常なし	異常なし	異常なし	非初回
	70代	女	大腸がん 早期・粘膜内	異常なし	異常なし	受診歴なし	非初回
	70代	女	大腸がん 早期・粘膜内	異常なし	異常なし	異常なし	非初回
	70代	男	大腸がん 早期	異常なし	異常なし	異常なし	非初回
	70代	男	大腸がん 早期・粘膜内	異常なし	異常なし	異常なし	非初回
	60代	男	大腸がん 早期・粘膜内	要精検→ポリープ 腺腫	要精検→ポリープ 腺腫	受診歴なし	非初回
	60代	男	大腸がん 早期	受診歴なし	受診歴なし	受診歴なし	初回
	50代	女	大腸がん 早期・粘膜内	異常なし	異常なし	異常なし	非初回
	50代	男	大腸がん 早期	受診歴なし	受診歴なし	受診歴なし	初回
40代	女	大腸がん 不明	異常なし	異常なし	異常なし	非初回	
40代	女	大腸がん 早期・粘膜内	異常なし	受診歴なし	異常なし	非初回	
肺がん	80代	男	肺がん 非早期	要精検→未受診	要精検→がんの疑い	異常なし	非初回
	80代	男	肺がん 非早期	異常なし	要観察	要観察	非初回
	70代	女	肺がん 非早期	受診歴なし	受診歴なし	異常なし	初回
	60代	男	肺がん 早期	受診歴なし	受診歴なし	受診歴なし	初回
乳がん	70代	女	乳がん 病期不明	受診歴なし	受診歴なし	受診歴なし	初回
	70代	女	乳がん II	受診歴なし	受診歴なし	受診歴なし	初回
	60代	女	乳がん I	受診歴なし	受診歴なし	受診歴なし	初回
	60代	女	乳がん I	受診歴なし	受診歴なし	受診歴なし	初回
	60代	女	乳がん 病期不明	受診歴なし	受診歴なし	受診歴なし	初回
	50代	女	乳がん II	受診歴なし	受診歴なし	受診歴なし	初回
	50代	女	乳がん 病期不明	受診歴なし	要精検→未把握	受診歴なし	非初回
	50代	女	乳がん TIS	異常なし	受診歴なし	異常なし	非初回
	40代	女	乳がん TIS	受診歴なし	受診歴なし	要精検→線維腺腫	非初回
	40代	女	乳がん TIS	受診歴なし	受診歴なし	受診歴なし	初回

★乳がんステージ(病期)について

Tis	非浸潤がん、腫瘍のないパシエット病の状態
0期	乳がんが発生した乳腺の中にとどまっているもので、極めて早期の乳がんです。これを「非浸潤がん」といいます。
I期	しこりの大きさが2cm以下で、わきの下のリンパ節には転移していない、つまり乳房の外に広がっていないと思われる段階です。
IIa期	しこりの大きさが2cm以下で、わきの下のリンパ節への転移がある場合、または、しこりの大きさが2~5cmでわきの下のリンパ節への転移がない場合。
IIb期	しこりの大きさが2~5cmでわきの下のリンパ節への転移がある場合。
IIIa期	しこりの大きさが2cm以下で、わきの下のリンパ節に転移があり、しかもリンパ節がお互いがつちりと癒着していたり、周辺の組織に固定している状態。または、わきの下のリンパ節転移がなく胸骨の内側のリンパ節が腫れている場合。あるいは、しこりの大きさが5cm以上でわきの下あるいは胸骨の内側のリンパ節への転移がある場合。
IIIb期	しこりの大きさやわきの下のリンパ節への転移の有無にかかわらず、しこりが胸壁にがっちり固定しているか、皮膚にしこりが顔を出したり皮膚が崩れたり皮膚がむくんでいるような状態です。炎症性乳がんもこの病期に含まれます。
IIIc期	しこりの大きさにかかわらず、わきの下のリンパ節と胸骨の内側のリンパ節の両方に転移がある場合。あるいは鎖骨の上下にあるリンパ節に転移がある場合。
IV期	遠隔臓器に転移している場合です。乳がんの転移しやすい臓器は骨、肺、肝臓、脳などです。

(再掲) 胃がん受診回数
初回:3名
非初回:4名

(再掲) 大腸がん受診回数
初回:5名
非初回:17名

(再掲) 肺がん受診回数
初回:2名
非初回:2名

(再掲) 乳がん受診回数
初回:7名
非初回:3名

参考:国立がん研究センターがん対策情報センター

令和6年度がん検診受診者でがんであった者の過去受診歴

資料No. 3-3

種類	年代	性別	令和6年度 精密検査結果	検診受診状況			初回・ 非初回	
				令和5年度	令和4年度	令和3年度		
子宮がん	50代	女	体がん	受診歴なし	受診歴なし	受診歴なし	初回	(再掲)子宮がん受診回数 初回:2名
	50代	女	頸がん	受診歴なし	受診歴なし	受診歴なし	初回	
前立腺がん	90代	男	前立腺がん 限局	受診歴なし	異常なし	受診歴なし	非初回	(再掲) 前立腺がん受診回数 初回:6名 非初回:10名
	80代	男	前立腺がん 浸潤あり	受診歴なし	要精検→ 結果不明	受診歴なし	非初回	
	80代	男	前立腺がん 限局	要精検→ 前立腺肥大症	要精検→ 異常なし	要精検→ 前立腺肥大症	非初回	
	80代	男	前立腺がん 限局	受診歴なし	受診歴なし	要精検→ 前立腺肥大症	非初回	
	80代	男	前立腺がん 不明	受診歴なし	受診歴なし	受診歴なし	初回	
	80代	男	前立腺がん 限局	受診歴なし	受診歴なし	受診歴なし	初回	
	70代	男	前立腺がん 限局	受診歴なし	受診歴なし	受診歴なし	初回	
	70代	男	前立腺がん 不明	受診歴なし	受診歴なし	受診歴なし	初回	
	70代	男	前立腺がん 浸潤なし	要精検→未把握	異常なし	受診歴なし	非初回	
	70代	男	前立腺がん 不明	要精検→未把握	要精検→未受診	受診歴なし	非初回	
	70代	男	前立腺がん 不明	受診歴なし	受診歴なし	受診歴なし	初回	
	60代	男	前立腺がん 限局	要精検→ 前立腺肥大症	要精検→ 前立腺肥大症	受診歴なし	非初回	
	60代	男	前立腺がん 不明	異常なし	異常なし	異常なし	非初回	
	60代	男	前立腺がん 不明	受診歴なし	受診歴なし	受診歴なし	初回	
	60代	男	前立腺がん 限局	要精検→未把握	要精検→未把握	要精検→未把握	非初回	
	50代	男	前立腺がん 限局	異常なし	異常なし	異常なし	非初回	

令和6年度予防接種実施状況

1 接種状況等について

(1) 乳幼児等予防接種

ア 乳幼児等定期予防接種

事業名				6年度			5年度		
				対象者数	接種者数	接種率	対象者数	接種者数	接種率
ヒブ	初回	1回	2～60か月	50	7	14.0%	842	816	96.9%
		2回		96	79	82.3%	859	816	95.0%
		3回		171	151	88.3%	855	809	94.6%
	追加			735	711	96.7%	922	835	90.6%
	計			1,052	948	90.1%	3,478	3,276	94.2%
小児肺炎球菌	初回	1回	2～60か月	834	790	94.7%	842	818	97.1%
		2回		840	791	94.2%	859	818	95.2%
		3回		854	796	93.2%	854	811	95.0%
	追加			868	776	89.4%	922	832	90.2%
	計			3,396	3,153	92.8%	3,477	3,279	94.3%
B型肝炎	1期	1回	1歳未満	799	788	98.6%	817	814	99.6%
		2回		799	791	99.0%	838	816	97.4%
		3回		801	758	94.6%	866	814	94.0%
	計			2,399	2,337	97.4%	2,521	2,444	96.9%
ロタ(1価) ※1	1回	出生6週0日後～ 24週0日後	1,794	595	33.2%	1,857	603	32.5%	
	2回			602	33.6%		591	31.8%	
	計			1,197	66.7%		1,194	64.3%	
ロタ(5価) ※1	1回	出生6週0日後～ 32週0日後	1,794	185	10.3%	1,857	207	11.1%	
	2回			180	10.0%		218	11.7%	
	3回			178	9.9%		215	11.6%	
	計			543	30.3%		640	34.5%	
五種混合 (ジフテリア・百日咳・ 破傷風・ポリオ・ヒブ) ※2	1期	1回	3～90か月	799	785	98.2%	-	-	-
		2回		738	715	96.9%	-	-	-
		3回		677	646	95.4%	-	-	-
		追加		257	53	20.6%	-	-	-
	計			2,471	2,199	89.0%	-	-	-
四種混合 (ジフテリア・百日咳・ 破傷風・ポリオ)	1期	1回	3～90か月	34	9	26.5%	925	891	96.3%
		2回		110	80	72.7%	928	880	94.8%
		3回		208	155	74.5%	912	875	95.9%
		追加		922	863	93.6%	953	869	91.2%
	計			1,274	1,107	86.9%	3,718	3,515	94.5%
三種混合 (ジフテリア・百日咳・ 破傷風)	1期	1回	3～90か月	-	0	-	-	0	-
		2回		-	0	-	-	0	-
		3回		-	0	-	-	0	-
		追加		-	1	-	-	0	-
	計			-	0	-	-	0	-
ポリオ (不活化ワクチン)	1期	1回	3～90か月	-	0	-	-	1	-
		2回		-	0	-	-	1	-
		3回		-	0	-	-	1	-
		追加		-	1	-	-	2	-
	計			-	1	-	-	5	-
DT 二種混合 (ジフテリア・破傷風)	2期	小学6年	1,050	928	88.4%	1,131	1,033	91.3%	
	計		1,050	928	88.4%	1,131	1,033	91.3%	
日本脳炎 ※特例対象者 (20歳未満)も計上 ※3	1期	1回	3歳	1,059	935	88.3%	1,092	842	77.1%
		2回		1,068	947	88.7%	1,094	818	74.8%
		追加	4歳	1,140	899	78.9%	1,273	931	73.1%
	2期	小4・高3	1,223	1,131	92.5%	1,465	1,305	89.1%	
	計			4,490	3,912	88.1%	4,924	3,896	79.1%
麻しん	1期	12～24か月	-	0	-	-	0	-	
	2期	就学前1年間	-	0	-	-	0	-	
	計		-	0	-	-	0	-	

ア乳幼児等定期予防接種

事業名			6年度			5年度		
			対象者数	接種者数	接種率	対象者数	接種者数	接種率
風しん	1期	12～24か月	-	0	-	-	0	-
	2期	就学前1年間	-	0	-	-	0	-
	計		-	0	-	-	0	-
麻しん・風しん混合(MR)	1期	12～24か月	857	790	92.2%	873	845	96.8%
	(再掲)	(1歳3か月未満)		(689)			(737)	
	2期	就学前1年間	1,029	959	93.2%	974	915	93.9%
	計		1,886	1,749	92.7%	1,847	1,760	95.3%
BCG	1歳未満		802	795	99.1%	867	807	93.1%
	計		802	795	99.1%	867	807	93.1%
水痘	1回	1歳～3歳未満	808	792	98.0%	885	848	95.8%
	2回		859	838	97.6%	872	863	99.0%
	計		1,667	1,630	97.8%	1,757	1,711	97.4%
子宮頸がん(HPV) ※1※4	1回	小学6年生から高校1年生相当の女子	2,486	476	19.15%	2,824	268	9.5%
	2回			372	14.96%		178	6.3%
	3回			128	5.15%		118	4.2%
	計		2,486	976	39.26%	2,824	564	20.0%
子宮頸がん(HPV) ※4	1回	キャッチアップ対象者	-	1095	-	-	185	-
	2回		-	1049	-	-	203	-
	3回		-	906	-	-	255	-
	計		-	3050	-	-	643	-

・令和7年3月分の愛知県広域予防接種事業の実施分は計上せず

※1 ロタウイルス感染症及び子宮頸がんの対象者数については、ワクチンの種類による対象者の把握をしないため、総数に変更した。

※2 五種混合は、令和6年4月1日より開始

※3 ・日本脳炎は、接種機会を逃がした平成7年4月2日から平成19年4月1日生まれの者に対する特例措置が平成23年5月から、

平成19年4月2日から平成21年10月1日生まれで1期を終了していない者についての特例措置が平成28年度から開始

・令和3年度はワクチンの供給不足に伴い接種勧奨通知を中止していたが、令和4年1月から勧奨通知を順次再開。

令和5年度以降は対象年齢に達した対象者に対し定期的に勧奨通知を送付している。

※4 ・平成9年4月2日から平成18年4月1日までの間に生まれた女子(平成18年4月2日から平成20年4月1日までの間に生まれた女子についても順次追加)を対象に、接種機会の確保の観点からキャッチアップ接種を令和4年4月1日から令和7年3月31日までの3年間実施。

イ 子宮頸がん(HPV)ワクチン接種費用助成事業

事業名	年齢	6年度	5年度	4年度
子宮頸がん(HPV)	キャッチアップ対象者	2	15	17
計	計	2	15	17

(2)成人予防接種

ア 高齢者定期予防接種

事業名	年齢	6年度			5年度		
		対象者数	接種者数	接種率	対象者数	接種者数	接種率
高齢者インフルエンザ	65歳以上	19,103	9,722	50.9%	18,963	10,661	56.2
	60～64歳	-	10	-	-	8	-
計	計	-	9,732	-	-	10,669	-

事業名	年齢	6年度			5年度		
		対象者数	接種者数	接種率	対象者数	接種者数	接種率
定期高齢者肺炎球菌予防接種	65歳	844	611	72.4%	2,317	608	26.2
	60～64歳	-	0	-	-	0	-
計	計	-	611	-	-	608	-

※令和6年度からは65歳到達者が対象

事業名	年齢	6年度			5年度		
		対象者数	接種者数	接種率	対象者数	接種者数	接種率
新型コロナウイルス	65歳以上	19,103	2,672	14.0%			
	60～64歳	-	6	-			
計	計	-	2,678	-			

イ 高齢者肺炎球菌ワクチン接種費用助成事業

事業名	年齢	6年度	5年度
肺炎球菌	65歳以上	232	445
	60～64歳	11	0
計	計	243	445

ウ 風しんの追加的対策事業

事業名		6年度			5年度		
		対象者数	実施者数	実施率	対象者数	実施者数	実施率
風しん	抗体検査	7,222	245	3.4%	7,282	167	2.3%
	予防接種	51	41	80.4%	-	38	-

平成31年4月1日から令和7年3月31日までの6年間限定(昭和37年4月2日～昭和54年4月1生の男性対象)

エ 風しんワクチン接種費用助成事業

事業名	6年度	5年度
風しん	21	60

オ 帯状疱疹ワクチン接種費用助成事業

事業名		6年度	5年度
帯状疱疹	生ワクチン(ビケン)	81	52
	不活化ワクチン(シングリックス)	2,169	461

不活化ワクチンの実績は延べ数(1人2回まで接種可能)

取組課題		目標とポイント	R6 実施状況	
基本方針1 生活習慣病の発症と重症化を防ごう！	重点 1 がん	【目標】 ・定期的に健(検)診を受け、生活習慣を改善し、健康を管理する ・症状の進展や合併症など、病気の重症化を予防する	1 がん検診プロジェクト (1) がん検診受診勧奨のための啓発物品の作成・配布 ア 集団がん検診の乳がん検診受診者に集団指導を実施(プレストアウェアネスについて) イ がん検診に関するヘルピー健康だよりの作成・配布 成人事業の他、乳幼児健診通知時にも同封 (2) 30代さわやか健診とがん検診受診券を一体化して送付。 (3) がん征圧月間等にあわせ大腸がんについての情報を記載したトイレットペーパーを公共施設のトイレ個室内に設置、またポスターも適時掲載 (4) 広報にっしん「健やかにつしん通信」での記事掲載 (5) 市民が多く集う場所への啓発物品設置依頼 (6) がん検診の実施 ア 集団がん検診 年19回実施 イ 他健診(国保特定健診)と同時実施 計9日 ウ 個別がん検診 令和6年6月から11月まで 受託医療機関数38施設 (7) 40歳以上のがん検診対象者及び節目年齢対象者全員にがん検診等受診券を送付 (8) 節目年齢者の料金半額制度を実施 (9) 第一生命・日本生命・明治安田生命と協力し、がん検診に関するチラシの配布 (10) スギ薬局にポスター掲示 (11) がん患者の就労や社会参加の支援	
	重点 2 循環器疾患(血圧・脂質異常症)	【ポイント】 ・若い世代を含めたポピュレーションアプローチ ・早期発見・早期治療	1 30代さわやか健診実施 2 特定保健指導の実施 3 特定健診等健診受診率向上にむけた取り組み	4 生活習慣病予防に関する周知
	重点 3 糖尿病	・健(検)診受診率の向上 ・重症化の予防 ・関係機関との連携	1 30代さわやか健診実施 2 特定保健指導の実施 3 特定健診等健診受診率向上にむけた取り組み	4 重症化予防対策事業(保険年金課と共同実施) (1) 糖尿病重症化予防検討会 (2) 糖尿病コントロール不良者への保健指導の実施
	その他		1 低栄養リスク者へ、健康教育や訪問指導(高齢者の保健事業と介護予防事業の一体的事業)(保険年金課と共同実施) 2 重複・頻回受診者訪問(保険年金課と共同実施)	3 健康講演会の開催「あなたの睡眠大丈夫?～睡眠からの健康を考える～」
基本方針2 健康な生活習慣を実践しよう！	重点 1 栄養・食生活	【目標】 適切な量と質の食習慣を身につけ、実践する 【ポイント】 ・適切な量と質の食習慣の普及啓発 ・野菜摂取量の増加 ・食育の推進	1 野菜をとろうキャンペーン (1) 野菜摂取リーフレット配布 配布数 約2,500部 幼児健診(1歳半・3歳児健診)、健康・福祉フェスティバル等で配布 (2) 健康・福祉フェスティバルで野菜摂取啓発ブースを設置(とにとクラブ協力) 2 食育推進協力店登録依頼と周知(瀬戸保健所共催) 3 ヘルピー健康だより(名古屋学芸大学大学連携協働事業)の配布 (1) 「RiceでniceなLife!」始め7種類 乳幼児保護者・企業等で配布 (2) 「朝ごはん食べてますか?」 幼児健診(1歳半・3歳児健診)時に全員に配布 4 おやつについてのリーフレットを幼児健診(1歳半・3歳児健診)受診者に配布	5 幼児食教室 1回開催 6 保育・教育施設 プチ食育・プチむし歯予防講座 18園で実施 7 保育園出前講座 2回開催(食改委託) 8 食生活改善推進員養成・育成 9 通いの場や老人クラブ、低栄養リスク者へ栄養講話実施(高齢者の保健事業と介護予防事業の一体的事業等) 10 食育チラシの配布(企業)(食改委託) 11 親子健康手帳(母子健康手帳)発行時に食事の基本を掲載した葉を配布 12 子ども向け料理教室・成人向け料理教室を開催(食改委託)
	重点 2 身体活動・運動	【目標】 体を動かす習慣をつくる 【ポイント】 ・体を動かす習慣をつくる(プラス10の啓発) ・にっしん体操のより一層の啓発 ・ウォーキングの推進	1 体操スポット立ち上げ支援事業 1か所 2 体操スポット活動支援 19か所(年度内 新規立ち上げ1か所を含む) 3 市ホームページ・広報等でのにっしん体操など体操効果等の周知の継続 (1) 市ホームページでのにっしん体操の紹介及び動画掲載 (2) 「健やかにつしん通信」でのにっしん体操スポット記事掲載 4 保育園出前講座・サロン等でのにっしん体操の実施 (1) 保育園・幼稚園出前講座 5園 (2) 各種サロン等での普及継続 延297回 延12,238名参加 5 健康・福祉フェスティバルにてにっしん体操講習会のイベントを実施(参加者 50名)	6 ヘルピーストレッチの周知・普及(動画配信、DVD配布) 7 ウォーキングマップ推進事業 (1) 「健やかにつしん通信」での記事掲載 8 老人クラブ健康教室で骨粗しょう症予防の講話と体操を実施 11回 216人 9 運動普及推進員育成
	3 休養・心の健康づくり	【目標】 ストレスと上手につきあう 【ポイント】 ・こころの健康の啓発活動 ・睡眠や休養についての知識普及啓発	1 こころの健康啓発 (1) 「こころがホッとする言葉」の周知 保健センター封筒への掲載 (2) こころが元気になる歌詞を盛り込んだにっしん体操の普及 (3) 「健やかにつしん通信」での記事掲載 (4) 「心にも作用するストレッチ」動画配信 (5) ヘルピー健康だより「心にも作用するストレッチ」配布	(6) こころの健康講演会の開催 (7) 厚生労働省『働く人のメンタルヘルス・ポータルサイト「こころの耳」」を市ホームページ外部リンク掲載 (8) 親子健康手帳(母子健康手帳)交付時にメンタルヘルスケアの啓発

取組課題		目標とポイント	R6 実施状況
基本方針2 健康な生活習慣を実践しよう！	4 たばこ	【目標】 吸わない、吸われない環境をつくる 【ポイント】 ・たばこの健康影響知識の普及啓発 ・受動喫煙防止対策の推進	1 啓発（広報誌等での周知） (1) 禁煙体験談の募集・作成 ア 募集チラシ配布 イ 禁煙体験談集の配布（保健センター窓口） (2) ヘルピー健康だより（受動喫煙防止・COPD）の配布 (3) 「健やかにつしん通信」でのたばこ記事掲載
	5 アルコール	【目標】 適度な飲酒でアルコールと上手につきあう 【ポイント】 ・多量飲酒予防・妊婦の飲酒予防 ・他分野（心・栄養）に関連付けたアプローチ	1 啓発活動 (1) マタニティ教室での情報提供 (2) ヘルピー健康だより「アルコールとの付き合い方」の配布
	6 歯の健康	【目標】 自分の歯で、おいしく食べて健口にご過ごす 【ポイント】 ・歯と口腔の健康知識の普及啓発 ・定期健診受診の動機づけ	1 歯科健診事業 (1) 妊産婦歯科健診 (2) 成人歯周病検診 節目成人歯周病検診対象者へ検診受診券送付 オーラルフレイル歯科口腔保健質問票と実測評価を実施（50歳以上）※ (3) 1歳半児、2歳児、3歳児歯科健診 2 受診勧奨実施 節目成人歯周病検診未受診者へ受診勧奨通知送付 送付数 10,560通 3 8020・日進市8820運動表彰（愛豊歯科医師会日進支部と共催） 表彰者数 242名（8020表彰 193名・日進市8820表彰 49名）
基本方針3 健康を支える社会環境を実現しよう！	重点 1 健康を支え、守るための環境づくり	【目標】 協働により支え合い、健康づくり活動を実践している 【ポイント】 ・健康づくりを行う仲間づくりの推進（つどいの場プロジェクト等との連携） ・地域で健康づくりに積極的に参加する実践者の育成	1 体操スポット立ち上げ支援事業 2 体操スポット活動支援 3 健康づくり市民サポーター事業 登録数 団体3団体 個人605名 4 「健やかにつしん宣言」周知 (1) 健康施策を市民へ周知し本計画を推進 (2) 市職員名札に「健やかにつしん宣言」の文言を掲載 5 にっしん健康マイレージ事業の実施 まいかカード発行1,388枚 チャレンジシート配布数 6,000部 職域対象とした制度の周知・参加勧奨 愛知県との連携による健康アプリ導入とその周知普及 アプリ登録者数 1,239人 協賛品の提供企業（7社） 6 健康づくりマスコットキャラクター「ヘルピー」の周知 (1) 健康課作成の通知、チラシ、封筒への「ヘルピー」使用
	その他必要な取組課題	1 健やか親子・母子保健	1 妊産婦・乳児健診・予防接種体制整備 (1) 妊婦・乳児健診医療機関受診券の発行 (2) 産婦健診受診券2回分発行 (3) 新生児聴覚検査受診券の発行 (4) 多胎児妊婦健診助成 (5) 3～4か月児健診 26回、1歳半児健診 25回、3歳児健診 27回 計78回 (6) 予防接種事業の実施 (ヒブ・小児肺炎球菌・五種混合・四種混合・三種混合・二種混合・日本脳炎・子宮頸がん予防ワクチン・BCG・MR・水痘・B肝・ロタ) 2 要支援家庭への適切な支援 (1) 教室開催（ミニマクラス・マタニティ教室・パパママ教室・かるがもキッズなど） (2) 相談実施（乳幼児にこにこ相談・電話相談・オンライン相談など） (3) 訪問実施（妊婦訪問・新生児訪問・こんにちは赤ちゃん訪問・未熟児等訪問指導・養育支援訪問） (4) こども家庭センター「ひよこテラス」（利用者支援事業（こども家庭センター型））※ (5) 産後ケア事業（短期入所型・居宅訪問型・通所型）※
	2 安全 (事故防止対策等)	【目標】 命を守る方法を知り、行動ができる 【ポイント】 ・命を守る知識の普及啓発	1 出前講座にて高齢者に転倒予防を啓発 2 事故防止対策の啓発 (1) 乳幼児健診等での情報提供 計78回 (2) 「健やかにつしん通信」での子どもの事故予防記事掲載【再掲】
計画進行管理			1 推進委員会 第1回：令和6年9月17日(火) 2 ワーキンググループ研究会 第1回：令和6年8月27日(火) 第2回：令和6年12月25日(水) 第3回：令和7年3月13日(木) テーマ「第3次いきいき健康プランにつしん21計画策定にかかる議題や重点目標について」

(4) ミニマクラス（親子健康手帳（母子健康手帳）交付）・マタニティ教室での情報提供
2 親子健康手帳（母子健康手帳）交付時の禁煙指導

2 親子健康手帳（母子健康手帳）交付時の禁酒指導

4 ヘルピー健康だよりによる啓発 受診券・勧奨通知時ヘルピー健康だより同封
5 啓発
(1) 「健やかにつしん通信」での歯科保健啓発記事掲載
(2) 10か月なかよし教室（啓発資料を配布、歯科医の講話）
(3) 老人クラブ等出前講座にて、オーラルフレイルの啓発
(4) 保育・教育施設 プチ食育・プチむし歯予防講座 18園で実施【再掲】
6 「日進市みんなですすめる歯と口腔の健康づくり条例」の推進

7 健康づくりを担う人材支援
(1) 食生活改善推進員研修会 計6回
(2) 食生活改善推進員養成講座 計9回
(3) 運動普及推進員研修会 計6回
(4) 「健やかにつしん通信」で食生活改善推進員・元気クラブ同好会・体操スポット団体記事掲載
8 地域連携・職域連携等
(1) 第一生命・日本生命・明治安田生命と協力し、がん検診に関するチラシの配布【再掲】

(6) 多胎児家庭への外出支援
3 SIDS、事故防止等適切な育児情報提供
(1) 乳幼児健診等での情報提供 年78回
(2) 「健やかにつしん通信」での子どもの事故予防記事掲載【再掲】
4 子どもの基本的な生活習慣の確立に向けた教育・情報提供
(1) 10か月なかよし教室【再掲】
(2) 幼児食教室 年1回【再掲】
(3) 1歳半児健診及び3歳児健診での歯科・栄養リーフレットの配布
5 中学生、乳幼児ふれあい体験 日進西中学校 生徒280名
6 プライムツリーに「ひよこテラス」PRポスター掲示
7 デジタルサイネージでの「ひよこテラス」PR表示
8 出産・子育てまると応援事業（伴走型相談支援・ヘルピーギフト（電子ギフト）（※））
9 プレコンセプションケアについて、乳幼児・中学生ふれあい体験および市ホームページにて周知
10 子育てアプリ「Nぴよ」にて子育て情報提供・ヘルピーギフト申請・受取等実施（※）
3 周知・啓発による感染症予防対策
4 市内薬局にて熱中症予防のための休憩所を設置（38か所）

令和6年度「いきいき健康プランにっしん21」推進事業 実施状況

【令和6年度健康・福祉フェスティバル】

日時：令和6年11月17日（日）9：00～15：00

場所：日進市スポーツセンター

	コーナー	内 容	実 績
	愛豊歯科医師会日進支部 歯科衛生士会	咬合力チェック	210
		舌機能テスト	179
		歯科相談	41
	日進市薬剤師会	体内糖化度測定	157
		血管年齢計	153
		脳年齢測定	98
		骨密度測定	110
	日本生命	ベジチェック、緑内障検査	236
	第一生命	血管年齢測定、握力測定	390
	明治安田生命	パネル展示、ベジチェック	214
日進市運動普及推進員会	足指力測定、運動同好会PR	269	
生活習慣病・がん予防、特定健診	生活習慣病予防に関する周知、がん検診・特定健診の受診促進	302	
エントランス	子育て世代包括支援センター	こども家庭センター（ひよこテラス）の啓発	419
	日進市食生活改善推進員会	食育クイズ、飲み物に入っている砂糖量を知ろう、食改紹介	320
	瀬戸保健所	アルコールパッチテスト、肺機能検査、パネル展示	163
	名古屋学芸大学	野菜クイズ、野菜スタンプ、野菜のパネル展示	538
	とにとクラブ	ベジメーター測定、栄養相談	349
	瀬戸保健所管内栄養士会	豆つかみゲーム、栄養相談	750
市役所 まつりステージ	にっしん体操講習会・ストレッチ	50	
		合計	4,948

【令和6年度 広報にっしん「健やかにっしん通信」掲載内容】

4月号	高齢者肺炎球菌・乳幼児予防接種	10月号	高齢者定期予防接種
5月号	禁煙週間・風しん	11月号	子どもの事故防止
6月号	産後ケア事業、多胎児外出支援、熱中症予防、食生活改善推進員	12月号	歯周病予防
7月号	プレコンセプションケア・HPVワクチン	1月号	元気クラブ同好会、冬場の感染症
8月号	子育てアプリ「Nぴよ」紹介	2月号	ヘルピーウォーキングマップ
9月号	がん検診、食生活改善普及運動・健康増進普及月間	3月号	にっしん体操・体操スポット

【令和6年度ヘルピー健康だより配布数】

No.	内容	部数	配布先	時期
1	がん検診	34,904 部	節目がん検診通知	5 月
2	女性のがん (子宮がん・乳がん)	1,780 部	乳幼児健診案内通知	毎月
3	アルコール	10 部	保健センターなど	通年
4	たばこ	10 部	保健センターなど	通年
5	朝食摂取	2,211 部	健診など	通年
6	地産地消	311 部	健診など	通年
7	バランスのよい食事	307 部	健診・教室など	通年
8	食事量・バランス	311 部	健診など	通年
9	食品ロス	311 部	健診など	通年
10	魚を食べていますか?	311 部	健診など	通年
11	rice で nice な Life!	933 部	特定健診・がん検診受診者、健診・教室など	通年
12	歯周病予防	10,560 部	成人歯周病検診勧奨通知	11 月
13	歯科	13,685 部	成人歯周病検診通知	4 月
14	「Nぴよ」とウォーキングマップの紹介※	41,320 部	保健センターガイド内	4 月

※今年度作成したもの

【令和6年度 にっしん体操普及活動】

月	回数	参加人数	月	回数	参加人数
4 月	28 回	1,059 人	10 月	32 回	1,294 人
5 月	23 回	1,003 人	11 月	29 回	1,270 人
6 月	33 回	1,415 人	12 月	23 回	882 人
7 月	31 回	1,351 人	1 月	19 回	810 人
8 月	19 回	865 人	2 月	37 回	1,110 人
9 月	25 回	1,077 人	3 月	22 回	1,003 人
			合計	321 回	13,139 人

主な事業名：にっしん体操スポット、保育園出前講習会、コミュニティサロン、地域サロン
老人クラブ健康教育、運動普及推進員研修会 他

令和7年度保健事業計画

資料№6

母子保健に関すること

事業名		実施回数・月	対象者
健康 診 査	3～4か月児健診	年25回	3～4か月児
	1歳半児健診	年24回	1歳7～8か月児
	2歳児歯科健診(むし歯0教室)	年17回	2歳2～3か月児
	3歳児健診	年26回	3歳児
	妊産婦・乳児健康診査 ※1	随時	妊婦14回・産婦2回・乳児2回
	新生児聴覚検査 ※1	随時	生後28日以内
	多胎妊婦健診費助成	随時	多胎妊婦
	妊産婦歯科健康診査 ※2	随時	妊産婦1回
訪 問	新生児訪問(助産師)	随時	生後2か月までの希望者
	こんにちは赤ちゃん訪問(民生・児童委員等)	随時	生後4か月未満児
	未熟児等訪問指導(保健師等)	随時	低体重児等
	養育支援訪問(専門相談)	随時	要支援妊婦～乳児のいる家庭
	出産・子育てまるっと応援事業(8か月妊婦訪問)	随時	妊娠8か月頃の希望者
健康 相 談	10か月なかよし教室	年12回	10か月児
	乳幼児相談(乳幼児にこにこ相談)	年12回	乳児～3歳児
	幼児相談(ちびっ子教室4クラス)	年48回	幼児健診事後
	多胎児交流会(かるがもキッズ)	年4回	多胎児と保護者等
	ことばの相談	年32回	就学前の幼児
	助産師電話相談(ピヨピヨコール)	年96回	乳幼児の保護者等
	オンライン相談	随時	妊娠中から子育て期の保護者
健康 教 育	親子健康手帳(母子健康手帳)交付(ミニママクラス)	年29回	妊婦
	マタニティ教室(オンライン併用実施)	年6回	妊娠16週以上
	パパママ教室(沐浴実習等)(オンライン併用実施)	年14回	初産婦とそのパートナー
	ブックスタート事業	年25回	3～4か月児と保護者
	中学生乳幼児ふれあい体験事業	年1回	中学生
	こんにちは赤ちゃん訪問研修会	随時	民生・児童委員、主任児童委員
不妊治療前ペア検査費用助成		随時	不妊検査を受ける夫婦
低所得妊婦初回産科受診費助成		随時	非課税世帯・生活保護世帯の妊婦
出産・子育てまるっと応援事業(ヘルピーギフト)		随時	妊娠届出時、出生届出時
産後ケア事業(短期入所型・居宅訪問型・通所型)		随時	産後1年未満の母子
多胎児外出支援事業		随時	0～4歳未満の多胎児家庭
子育てアプリ「Nびよ」		通年	妊婦～子育て期の家庭
こども家庭センター ※3		通年	妊婦～子育て期の家庭

※1 県内医療機関で実施。県外医療機関・助産所受診希望者は、健診受診費用の助成を実施

※2 市内医療機関で実施

※3 母子保健と児童福祉の両機能が一体的に相談支援を実施

(母子保健に関する相談は「ひよこテラス」(利用者支援事業(こども家庭センター型))で実施)

成人保健に関すること

事業名		実施月	対象者	
健康 診 査	30代さわやか健診（医療機関委託）	6月～11月	30歳～39歳	
	特定健康診査 ※4	集団	7・10・12月	
		個別	6月～11月	40歳以上の市国保
	成人歯周病検診 ※5	通年	20歳～76歳 5歳間隔の節目年齢者	
	骨粗鬆症検診	集団 通年	40歳以上の女性	
肝炎ウイルス検診（医療機関委託）	単独及び 特定健診と併用	40歳及び要件該当者		
が ん 検 診 等 ※ 6	胃がん(X線)検診 (前年度内視鏡未受検の人)	集団	通年	30歳以上
			集団特定健診同日	40歳以上の市国保
		個別	6月～11月	40歳以上
	胃がん(内視鏡)検診（医療機関委託）【隔年検診】		6月～11月	50歳以上
	大腸がん検診	集団	通年	30歳以上
			集団特定健診同日	40歳以上の市国保
		個別	6月～11月	40歳以上
	乳がん(マンモグラフィ) 検診【隔年検診】	集団	通年	40歳以上
		個別	6月～11月	40歳以上
	乳がん(超音波)検診（医療機関委託）		6月～11月	30歳～39歳
	子宮がん検診 【隔年検診】	集団	通年	20歳以上
		個別	6月～11月	20歳以上
	前立腺がん検診	集団	集団特定健診同日	50歳以上の市国保
		個別	6月～11月	50歳以上
肺がん検診 (胸部X線・喀痰)	集団	集団特定健診同日	40歳以上の市国保	
	個別	6月～11月	40歳以上	
がん患者アピアランスケア用品購入費助成事業		随時	一般市民	
若年がん患者在宅療養費補助事業		随時	一般市民	
健康 教育 ・ 相 談	特定保健指導 ※7	通年	特定保健指導対象者	
	健康教室	未定	一般市民	
	食事相談 (管理栄養士)	随時	一般市民	
	健康教育・相談(各地域)	随時	老人クラブ・つどいの場 コミュニティサロン他	
	高齢者の保健事業と介護予防の一体的実施 ※8	随時	一般市民	
地 区 組 織 活	食生活改善推進員活動支援事業	随時	食生活改善推進員	
	運動普及推進員養成	未定	一般市民	
	運動普及推進員活動支援事業	随時	運動普及推進員	
訪問指導(保健師等)		随時	一般市民	
重症化予防事業		通年	特定健診結果で医療受診が必要となった人等	
健康手帳交付		随時	20歳以上	

※4 特定健康診査は、保険年金課に協力して実施。生活保護者は、特定健診に準じて実施する。

※5 市内歯科医療機関へ委託。

50歳以上の人にオーラルフレイルに関する質問票及び口腔機能チェックを実施

※6 ・40歳以上のすべての人にがん検診等受診券（65歳までの節目年齢者には半額受診券を同封）を郵送

・20歳・24歳・30歳・34歳の子宮がん検診節目年齢者に半額受診券を郵送

※7 特定健診と調整して実施する

※8 介護・医療・福祉等関係課と連携し、データ分析・各種事業を実施

保健企画に関すること

事業名	実施月	対象者
第3次いきいき健康プランにっしん21推進事業	通年	一般市民
にっしん健康マイレージ事業	通年	16歳以上の在住・在学・在勤
健康・福祉フェスティバル	11月	一般市民
日進市8820運動表彰事業 ※9	12月中旬	88歳以上
献 血	4・8・12月	16～69歳
感染症予防・災害時保健活動事業	通年	一般市民
骨髄ドナー支援事業	通年	一般市民
保健センター管理運営	通年	

※9 愛豊歯科医師会日進支部主催 8020運動表彰事業と同時開催

予防接種に関すること

事業名	実施月	対象者	
乳幼児等 予防接種	通年	B型肝炎	生後12か月未満児
		ヒブ(インフルエンザ菌b型)	生後2～60か月未満児
		小児肺炎球菌	生後2～60か月未満児
		5種混合 (DPT-I PV-Hib)	生後2～90か月未満児
		4種混合 (DPT-I PV)	生後2～90か月未満児
		3種混合 (DPT)	生後2～90か月未満児
		ポリオ (不活化ワクチン)	生後2～90か月未満児
		2種混合 (DT)	小学6年生(11～13歳未満)
		麻しん・風しん (MR) ※13	1期 生後12～24か月未満児 2期 小学校就学前1年間
		水痘	生後12～36か月未満児
		日本脳炎	生後6か月～20歳未満
		※10 BCG	生後12か月未満児
		※11 子宮頸がん予防ワクチン ※14	中学1年(小学6年～高校1年相当)
※12 ロタ	1価 生後6～24週 5価 生後6～32週		
高齢者等 予防接種	定期	肺炎球菌(定期)	通年 65歳
		带状疱疹(定期)	通年 65歳/60～64歳でHIVウイルスにより免疫機能に障害のある人/70歳以上の節目年齢者/100歳以上の人
		季節性インフルエンザ(定期)	10月～1月 65歳以上/60～64歳で特定の疾病により障害のある人
		新型コロナ(定期)	10月～3月
	※11 風しん第5期(延長) ※13	通年 令和6年度末までに抗体検査を実施し、抗体が不十分かつワクチンの偏在により接種できなかった人	
	任意	肺炎球菌(任意)補助事業	通年 65歳以上(一部60歳以上)補助回数2回まで(定期接種含む)
		風しん(任意)補助事業 ※15	通年 免疫が不十分とされ、要件に該当する人
※10 带状疱疹(任意)補助事業		通年 50歳以上の定期接種対象以外の人	

※10 市指定医療機関で実施

※11 愛知県広域予防接種事業・県外等予防接種助成金交付事業の対象

※12 特別の理由による任意予防接種費助成金交付事業の実施

※13 令和6年度に第1期・第2期及び風しん第5期の接種対象者であってワクチンの偏在等を理由に接種できなかった人について、令和8年度末まで公費で接種できる経過措置を設ける。

※14 平成9年度から平成19年度生まれのキャッチアップ接種対象者及び平成20年度生まれの女子で令和4年度から令和6年度に1回以上接種した人を対象に、令和7年度末まで公費で完了できる経過措置を設ける。

※15 抗体検査の結果、免疫が不十分と判断された以下に該当する人が対象

- ・妊娠を希望する女性 ・妊娠を希望する女性の配偶者及び同居者
- ・妊婦の配偶者及び同居者 ・30～59歳の男性

- | |
|--|
| <ol style="list-style-type: none"> 1 市内医療機関に係る各事業については、保健衛生会議において審議し決定する 2 各種保健事業については、関係機関等と協議し決定する 3 派遣依頼のある事業については、その都度協議し決定する |
|--|

令和7年度保健事業計画

取組課題		ポイント	令和7年	現時点での方針
生活習慣病	がん	★ライフコースアプローチ:女性,高齢者	<ul style="list-style-type: none"> がん検診プロジェクト <ul style="list-style-type: none"> 大腸がんの情報を記載したトイレットペーパー等の設置 企業と協力し、がん検診に関するチラシの配布 40歳以上及び節目年齢者にがん検診等受診券を送付 重症化予防対策事業 <ul style="list-style-type: none"> 受診勧奨訪問・電話 糖尿病コントロール不良者への保健指導の実施 がん患者の就労や社会参加の支援 	<ul style="list-style-type: none"> その年に応じたがん検診プロジェクトを実施し、受診意欲の向上をはかる 地域の状況に応じた取組の実施 受診日当日の指導や事後指導の積極的な取組を実施して受診率の向上を図る。
	循環器疾患	<ul style="list-style-type: none"> 若い世代を含めたポピュレーションアプローチ 早期発見・早期治療 健(検)診受診率の向上 重症化の予防 関係機関との連携 がん患者の療養生活の質の向上 		
	糖尿病			
栄養・食生活		★ライフコースアプローチ:こども,女性,高齢者	<ul style="list-style-type: none"> 野菜をとろうキャンペーン 「主食・主菜・副菜を組み合わせるとバランスよく！」を周知啓発 おやつの内容や量を周知するリーフレットを幼児健診で配布 ヘルピー健康だよりの配布(大学連携協働事業) プチ食育講座(幼児) 高齢者のフレイル・低栄養予防 親子健康手帳(母子健康手帳)発行時に食育菜を配布 保育園出前講座、食育チラシの配布、各種料理教室(食改委託事業) 	<ul style="list-style-type: none"> 野菜をとろうキャンペーンを実施し、野菜摂取量増加の啓発 適切な量と質の食習慣の普及啓発 保育園出前講座等の事業を実施し、食育を推進する その年に応じた栄養課題に対する事業の実施
身体活動・運動		★ライフコースアプローチ:こども,女性,高齢者	<ul style="list-style-type: none"> 体操スポット支援事業(新規・継続) 保育園・幼稚園出前講習会・サロン等での実施 ウォーキングマップの普及及び周知 ヘルピーストレッチ音声解説CD・DVDを活用した普及啓発 高齢者のフレイル予防 	<ul style="list-style-type: none"> にっしん体操スポットを増やし、気軽に体操ができる環境づくりを継続する 「身体活動・運動の必要性を認知して実践する市民」を増加させていく働きかけ その年に応じた、ウォーキングマップを活用したウォーキング推進事業を実施
休養・睡眠・心の健康づくり		★ライフコースアプローチ:こども,女性,高齢者	<ul style="list-style-type: none"> こころの健康啓発 こころの健康講演会 親子健康手帳(母子健康手帳)発行時にメンタルヘルスケアの啓発 「心にも作用するストレッチ」動画配信、DVD配布 	<ul style="list-style-type: none"> 継続的な知識普及啓発事業等の実施 様々な悩みに関する相談機関の周知及び連携強化
たばこ(COPDを含む)		★ライフコースアプローチ:こども,女性	<ul style="list-style-type: none"> 親子健康手帳(母子健康手帳)発行時等の禁煙指導 受動喫煙が及ぼす影響の啓発 健康増進法の改正に伴う周知(市役所等公共施設敷地内全面禁煙実施) 	<ul style="list-style-type: none"> 禁煙や受動喫煙防止を支援する社会・環境づくり 禁煙や受動喫煙防止・適正飲酒について妊産婦期から始めるライフステージ別の知識普及啓発
アルコール		★ライフコースアプローチ:女性,高齢者	<ul style="list-style-type: none"> 啓発活動 親子健康手帳(母子健康手帳)発行時の禁酒指導 	

取組課題	ポイント	令和7年	現時点での方針
歯・口腔の健康	★ライフコースアプローチ:こども,女性,高齢者	<ul style="list-style-type: none"> ・歯と口腔の健康づくりに関する施策の推進 ・健診・受診勧奨の実施(成人・妊産婦) ・1歳半児健診、2歳児歯科健診、3歳児健診、10か月なかよし教室及びこんにちは赤ちゃん訪問でリーフレットを配布 ・プチむし歯予防講座(幼児) ・8020、日進市8820運動表彰 ・後期高齢者を対象とした歯科健診 ・節目成人歯周病検診時にオーラルフレイル歯科口腔保健質問票及び実測評価の実施(50歳以上) 	<ul style="list-style-type: none"> ・若い世代、就労世代を中心とした定期健診受診の意欲向上と知識啓発の実施 ・子どもの歯と口腔の健康についての知識普及啓発 ・オーラルフレイル予防に着目した口腔機能向上の取組を実施
	<ul style="list-style-type: none"> ・歯や口腔に関する知識の普及・啓発 ・定期検診受診の動機づけ 		
健康を支え守るための環境づくり	★ライフコースアプローチ:こども,女性,高齢者	<ul style="list-style-type: none"> ・体操スポット支援事業(新規・継続) ・体操講習会(指導者養成) ・健康マイレージ事業(健康アプリ)の周知普及(企業と協力) ・協賛品の募集 ・企業が行う健康事業との連携 ・食生活改善推進員育成 ・運動普及推進員養成・育成 ・老人クラブ等集いの場での健康講座 	<ul style="list-style-type: none"> ・地域における健康づくりの実践者・リーダーの定期的な養成・育成(食生活改善推進員・運動普及推進員) ・市民一人ひとりが行う健康行動を支援する社会環境づくり ・「健やかにっしん宣言」につながる効果的な健康施策の実施 ・にっしん体操スポットを増やし、気軽に体操ができる環境づくりを継続
	<ul style="list-style-type: none"> ・健康づくりを行う仲間づくりの推進(つどいの場プロジェクト等との連携) ・地域で健康づくりに積極的に参加する実践者の育成 		
健やか親子・母子保健	★ライフコースアプローチ:こども,女性	<ul style="list-style-type: none"> ・妊娠期からの要支援家庭への支援 ・こども家庭センター(利用者支援事業) ・産後ケア事業(短期入所型・居宅訪問型・通所型) ・SIDS、事故防止、予防接種等の事故・感染症予防啓発 ・子どもの基本的な生活習慣の確立に向けた教育や情報提供 ・多胎児家庭への外出支援 ・オンライン相談の実施 ・出産・子育てまるっと応援事業(相談支援・ヘルパーギフト) ・産婦健康診査2回補助 ・子育てアプリ「Nびよ」 ・プレコンセプションケアに関する周知 	<ul style="list-style-type: none"> ・妊娠期から子育て期まで切れ目なく、子どもの健やかな育ちを支援する体制の整備と育児情報の提供
	<ul style="list-style-type: none"> ・妊娠期から子育て期までの切れ目のない支援 		
安全	★ライフコースアプローチ:こども,女性,高齢者	<ul style="list-style-type: none"> ・ロコモティブシンドローム対策 ・事故防止対策の啓発 ・救急医療関連情報の普及・啓発 ・市内薬局にて熱中症予防のための休憩所を設置 	<ul style="list-style-type: none"> ・救急医療情報の提供 ・転倒防止・事故防止対策の啓発の継続的な実施
	<ul style="list-style-type: none"> ・命を守る知識の普及啓発 ・感染症対策 		