

# にしんの統計書

平成29年版  
(平成29年7月)

日進市

## 日進市民憲章

平成元年4月8日制定

わたくしたちのまち日進市は、めぐまれた自然と歴史的な文化遺産にはぐくまれながら、調和のとれた発展を目指す青年都市です。

わたくしたちは、このまちの市民であることにほこりを持ち、みんなの幸せと心豊かな住みよいまちづくりをめざして、ここに市民憲章を定めます。

- 1 緑とやすらぎのある豊かで美しいまちをつくりましょう。
- 1 きまりを守り互いに助け合い心のかようまちをつくりましょう。
- 1 スポーツに親しみ健康で生きがいのある明るいまちをつくりましょう。
- 1 教養を高め豊かな心を育て世界と手をつなぐ平和なまちをつくりましょう。
- 1 働く喜びと希望にあふれた伸びゆくまちをつくりましょう。

## 日進市長寿社会憲章

平成8年3月23日制定

わたくしたち日進市民は長生きをしてよかったと心から思えるような活力ある長寿社会をめざしてこの憲章を定めます。

- 1 健康な心とからだをつくり いつまでも生きがいにみちた人生をおくります。
- 1 家族のきずなを大切にし うるおいのある楽しい家庭をつくります。
- 1 お互いにささえ合い ともに生きる地域をそだてます。
- 1 人それぞれの経験と能力をいかし すすんで社会活動に参加します。
- 1 自然に親しみ 安全で安らぎのある住みよいまちをつくります。

## 日進市非核平和都市宣言

平成7年12月22日制定

世界の恒久平和は、全人類共通の願いであります。

現代の国際化社会における世界平和は、全人類が共存していくための努力を行うこと無くしては、成り立ちません。しかし、現在この地球上には膨大な数の核兵器が存在し、人類の生存に脅威と不安をあたえつづけています。こうしたなか私達は、世界で唯一の被爆国の一員として、核兵器の廃絶と戦争のない社会を訴え、平和なまちの実現をめざしていかなければなりません。

ここに日進市は、平和への願いをあらたにするとともに「非核平和都市」を宣言します。

## 健やかになっしん宣言

平成27年1月1日制定

私がつくる みんなつながる 健やかになっしん

健やかで心豊かに生きることは、すべての市民の願いです。

つながりの「和」をひろげ、みんなで、幸せのまち  
健やかになっしんをめざすことを宣言します。

## 市章



円内の文字は日進の「進」を図案化しています。また、円外の周囲に直射する矢印は、旭日昇天の勢いで発展することを象徴したものです。

## 市の花 アジサイ（紫陽花）



昭和52年7月に、5候補（アジサイ・ボタン・シャクヤク・コスモス・ダリア）の中から、住民投票により選定されました。

※花びらに見えるのは「がく片」で、実際の花びらは退化しています。

## 市の木 キンモクセイ（金木犀）



昭和49年5月に、5候補（キンモクセイ・くすの木・いちょう・くろまつ・くろがねもち）の中から、住民投票により選定されました。

※オレンジ色の花を咲かせ、甘い香りを漂わせます。

## 注記及び記号

1. 「年」とあるものは暦年（1月から12月）、「年度」とあるものは会計年度（4月から翌年3月）、年月日の記入のあるものは、その期日現在を示しています。
2. 数字の単位未満は原則として四捨五入しています。このため、内訳の合計と総数が一致しない場合があります。
3. 統計表中の記号・表示の意味は、次のとおりです。
  - 「X」 統計法に基づき秘匿したものです。
  - 「-」 該当のないものを示します。
  - 「△」 減少したことを示します。
  - 「0」 四捨五入による単位未満のものです。
  - 「※」 資料のないものです。
4. 資料は主に各官庁、本市で直接収集したものであり、資料の出所を各表の右下部に掲載しています。
5. 本書に掲載した統計資料について、詳細なものが必要なときは、下記に照会してください。

日進市企画部企画政策課 統計係

TEL : 0561-73-3483 (統計係直通)

FAX : 0561-73-8275

E-mail : [seisaku@city.nisshin.lg.jp](mailto:seisaku@city.nisshin.lg.jp)

## 目 次

### 1. 土地

- (1) 本市の位置・面積 . . . . . 1
- (2) 地目別面積 . . . . . 1
- (3) 地価公示・地価調査価格 . . . . . 2
- (4) 都市計画区域面積（市街化区域・市街化調整区域・用途地域面積） 3

### 2. 人口

- (1) 人口及び世帯数の推移 . . . . . 5
- (2) 町別人口及び世帯数 . . . . . 7
- (3) 町・丁目・字別人口及び世帯数 . . . . . 8
- (4) 人口移動の推移 . . . . . 13
- (5) 年齢（5歳階級）男女別人口 . . . . . 13

### 3. 国勢調査

- (1) 人口及び世帯数の推移 . . . . . 14
- (2) 産業分類別就業者数（15歳以上） . . . . . 15
- (3) 住宅の建て方・住宅の所有の関係別住宅に住む一般世帯数 . . . 16
- (4) 流出入人口・昼間人口 . . . . . 16
- (5) 従業・通学地別流出入人口（15歳以上） . . . . . 17
- (6) 常住地別流入人口（15歳以上） . . . . . 18

### 4. 農業

- (1) 農家数・農家就業人口及び経営耕地面積 . . . . . 19
- (2) 経営耕地面積規模別経営体数 . . . . . 19

### 5. 事業所

- (1) 産業分類・経営組織別事業所数及び従業者数 . . . . . 20
- (2) 規模別事業所数・従業者数 . . . . . 21

### 6. 工業

- (1) 製造業の産業中分類別事業所数・従業者数及び製造品出荷額等 . 22
- (2) 規模別事業所数・従業者数及び製造品出荷額等 . . . . . 23
- (3) 製造業の町別事業所数・従業者数及び製造品出荷額等 . . . . . 24

7.	商業	
(1)	卸売・小売業の商店数・従業者数及び販売額の推移	25
(2)	卸売・小売業の産業分類別商店数・従業者数及び販売額	26
8.	教育	
(1)	私立幼稚園の状況	27
(2)	小学校の状況	27
(3)	中学校の状況	28
(4)	高等学校の状況	28
(5)	市内大学の状況	29
9.	福祉	
(1)	保育園の状況	30
(2)	国民健康保険加入状況	31
(3)	国民健康保険給付状況	31
(4)	国民年金の加入状況	32
(5)	国民年金の受給状況	32
10.	保健環境	
(1)	出生の状況	33
(2)	死因別死亡者数	33
(3)	ごみ収集資源回収状況	33
11.	治安	
(1)	犯罪発生状況	33
(2)	交通事故発生状況	34
(3)	火災発生状況	34
(4)	救急活動状況	34
12.	財政	
(1)	財政力	34
(2)	一般会計財源別歳入決算額	35
(3)	一般会計目的別歳出決算額	36
(4)	特別会計歳入決算額	37
(5)	特別会計歳出決算額	37

## 1. 土地

### (1) 本市の位置・面積

面積		34.91km <sup>2</sup>	
広 ぼ う		東西 8.9km	南北 6.8km
役所 所在地	地 名	愛知県日進市蟹甲町池下268番地	
	経緯度	東経137° 2' 22"	北緯35° 7' 55"
	海 抜	37m	

面積, 経緯度 : 国土交通省国土地理院ホームページ(平成26年10月1日時点)

注 : 面積計測方法の精度向上により市面積が変更となっています(境界変更によるものではありません)。本書各項目の市面積は、算出期日により上記と一致しない場合があります。

### (2) 地目別面積

各年1月1日現在 (単位 : ha)

年 \ 区分	総面積	田	畑	宅地	山林 原野 雑種地	その他
20	3,490	404	262	819	477	1,528
21	3,490	403	260	836	459	1,532
22	3,490	401	260	844	451	1,534
23	3,490	400	256	854	447	1,533
24	3,490	392	247	874	431	1,546
25	3,490	393	248	880	436	1,533
26	3,490	391	245	889	432	1,533
27	3,491	391	242	894	429	1,535
28	3,491	391	239	901	427	1,533

資料 : 固定資産概要調書 (税務課)

(3) 地価公示・地価調査価格

① 地価公示価格

平成29年1月1日現在 (単位:円)

標準地 番号	所在地	1㎡当たりの 価格
1	藤塚六丁目50番	120,000
2	栄四丁目603番	129,000
3	南ヶ丘一丁目11番6	123,000
4	赤池南二丁目1604番	137,000
5	梅森台二丁目79番3	117,000
6	岩崎町石兼56番246	107,000
7	岩崎台二丁目1617番外	142,000
8	香久山二丁目2118番	152,000
9	赤池五丁目1314番	155,000
10	米野木台二丁目2003番	142,000
11	藤島町前田58番4	56,600
12	岩崎町大廻間56番1	87,500
13	浅田町上ノ山60番40外	96,000
14	栄一丁目604番	136,000
5-1	栄二丁目1603番	152,000
5-2	竹の山二丁目2110番	153,000
9-1	浅田平子一丁目366番	72,800
13-1	米野木町農来120番7外	5,800

資料:「平成29年地価公示」 (企画政策課)

② 地価調査価格

平成28年7月1日現在 (単位:円)

基準地 番号	所在地	1㎡当たりの 価格
1	浅田町茶園33番2	109,000
2	南ヶ丘一丁目11番6	121,000
3	岩崎町芦廻間112番849	124,000
4	東山六丁目403番	117,000
5	竹の山二丁目1404番	145,000
6	東山一丁目1402番	94,000
5-1	赤池三丁目706番	157,000
5-2	竹の山三丁目807番外	153,000

資料:愛知県公報 (企画政策課)

注: 用途

1~14 住宅地

5-1~5-2 商業地

9-1 工業地

13-1 山林



## (4) 都市計画区域面積 (市街化区域・市街化調整区域・用途別地域面積)

(単位: ha)

決定告示	都市計画 区域面積	市街化 区域面積	用途別地域面積					市街化 調整 区域面積					
			第一種 住居専用	第二種 住居専用	住居	近隣商業	準工業						
昭和58年 1月14日	3,496	804	537	-	173	-	94	2,692					
昭和58年 8月5日	3,496	804	531	-	174	5	94	2,692					
昭和59年 4月4日	3,496	861	565	23	174	5	94	2,635					
昭和61年 4月14日	3,496	861	508	37	208	11	97	2,635					
平成元年 5月26日	3,496	861	476	37	232	19	97	2,635					
平成3年 9月4日	3,490	1,029	637	37	239	19	97	2,461					
決定告示	都市計画 区域面積	市街化 区域面積	用途別地域面積										市街化 調整区 域面積
			第一種 低層住 居専用	第二種 低層住 居専用	第一種 中高層 住居 専用	第一種 住居	第二種 住居	準住 居	近隣 商業	準工 業	工業 地域		
平成8年 5月31日	3,490	1,029	594	22	47	202	37	6	28	93	-	2,461	
平成10年 9月18日	3,490	1,029	594	22	47	202	37	6	28	93	-	2,461	
平成11年 4月13日	3,490	1,029	511	22	86	225	37	18	31	99	-	2,461	
平成13年 5月15日	3,490	1,093	534	25	84	230	37	18	31	102	32	2,397	
平成16年 10月12日	3,490	1,093	500	25	101	236	37	21	39	102	32	2,397	
平成17年 12月27日	3,490	1,093	493	25	104	239	38	21	39	102	32	2,397	

(単位：ha)

決定告示	都市計画 区域面積	市街化 区域面積	用途別地域面積									市街化 調整区域 面積
			第一種 低層住 居専用	第二種 低層住 居専用	第一種 中高層 住居 専用	第一種 住居	第二種 住居	準 住居	近 隣 商 業	準 工 業	工 業 地 域	
平成19年 7月20日	3,490	1,093	493	25	103	240	38	21	39	102	32	2,397
平成22年 12月24日	3,490	1,093	493	25	103	240	38	21	39	102	32	2,397
平成25年 1月29日	3,490	1,093	465	25	103	254	39	21	47	107	32	2,397

資料：都市計画課

## 2. 人口

### (1) 人口及び世帯数の推移

各年4月1日現在

年	世帯数	人 口			1世帯当たり 人員(人)	女100人に対する 人口性比(人)	人口対前年 増加率%	人口密度 (人/km <sup>2</sup> )
		総 数	男	女				
31	2,178	11,161	5,674	5,487	5.1	103	-	319.8
32	2,186	10,882	5,449	5,433	5.0	100	△ 2.5	311.8
33	2,173	10,885	5,458	5,427	5.0	101	0.0	311.9
34	2,198	10,969	5,492	5,477	5.0	100	0.8	314.3
35	2,242	11,051	5,550	5,501	4.9	101	0.7	316.6
36	2,299	11,357	5,716	5,641	4.9	101	2.8	325.4
37	2,357	11,564	5,828	5,736	4.9	102	1.8	331.3
38	2,465	11,976	6,034	5,942	4.9	102	3.6	343.2
39	2,589	12,474	6,299	6,175	4.8	102	4.2	357.4
40	2,786	13,206	6,705	6,501	4.7	103	5.9	378.4
41	3,003	13,985	7,097	6,888	4.7	103	5.9	400.7
42	3,254	14,772	7,528	7,244	4.5	104	5.6	423.3
43	3,617	15,940	8,156	7,784	4.4	105	7.9	456.7
44	4,049	17,347	8,900	8,447	4.3	105	8.8	497.0
45	4,773	19,838	10,212	9,626	4.2	106	14.4	568.4
46	5,422	22,084	11,463	10,621	4.1	108	11.3	632.8
47	5,974	24,046	12,477	11,569	4.0	108	8.9	689.0
48	6,932	26,284	13,626	12,658	3.8	108	9.3	753.1
49	7,734	28,791	14,902	13,889	3.7	107	9.5	825.0
50	8,364	30,734	15,833	14,901	3.7	106	6.7	880.6
51	8,943	32,328	16,643	15,685	3.6	106	5.2	926.3
52	9,204	33,661	17,220	16,441	3.7	105	4.1	964.5
53	9,657	34,915	17,891	17,024	3.6	105	3.7	1,000.4
54	10,262	36,811	18,844	17,967	3.6	105	5.4	1,054.8
55	10,826	38,422	19,610	18,812	3.5	104	4.4	1,100.9
56	11,553	39,670	20,212	19,458	3.4	104	3.2	1,136.7
57	11,876	40,516	20,582	19,934	3.4	103	2.1	1,160.9
58	12,097	41,233	20,946	20,287	3.4	103	1.8	1,181.5
59	12,411	41,911	21,286	20,625	3.4	103	1.6	1,200.9
60	12,605	42,439	21,499	20,940	3.4	103	1.3	1,216.0
61	12,971	43,280	21,933	21,347	3.3	103	2.0	1,240.1
62	13,459	44,478	22,532	21,946	3.3	103	2.8	1,274.4
63	13,934	45,355	22,973	22,382	3.3	103	2.0	1,299.6
元	14,610	46,751	23,671	23,080	3.2	103	3.1	1,339.6

年	世帯数	人 口			1世帯当たり 人員（人）	女100人に対する 人口性比（人）	人口対前年 増加率%	人口密度 （人/km <sup>2</sup> ）
		総 数	男	女				
2	15,253	47,822	24,149	23,673	3.1	102	2.3	1,370.3
3	15,988	49,371	24,830	24,541	3.1	101	3.2	1,414.6
4	16,640	50,462	25,349	25,113	3.0	101	2.2	1,445.9
5	17,121	51,395	25,845	25,550	3.0	101	1.8	1,472.6
6	18,034	53,228	26,677	26,551	3.0	100	3.6	1,525.2
7	19,501	56,746	28,443	28,303	2.9	100	6.6	1,626.0
8	20,762	59,686	29,889	29,797	2.9	100	5.2	1,710.2
9	21,900	62,223	31,209	31,014	2.8	101	4.3	1,782.9
10	22,757	63,981	32,105	31,876	2.8	101	2.8	1,833.3
11	23,432	65,553	32,935	32,618	2.8	101	2.5	1,878.3
12	24,317	67,521	33,966	33,555	2.8	101	3.0	1,934.7
13	24,911	68,741	34,504	34,237	2.8	101	1.8	1,969.7
14	25,631	70,181	35,187	34,994	2.7	101	2.1	2,010.9
15	26,350	71,722	35,913	35,809	2.7	100	2.2	2,055.1
16	27,296	73,750	36,915	36,835	2.7	100	2.8	2,113.2
17	28,238	75,583	37,711	37,872	2.7	100	2.5	2,165.7
18	29,052	76,963	38,369	38,594	2.6	99	1.8	2,205.2
19	29,654	77,888	38,837	39,051	2.6	99	1.2	2,231.7
20	30,445	79,184	39,506	39,678	2.6	100	1.7	2,268.9
21	31,269	80,680	40,315	40,365	2.6	100	1.9	2,311.7
22	31,787	81,568	40,773	40,795	2.6	100	1.1	2,337.2
23	32,294	82,701	41,299	41,402	2.6	100	1.4	2,369.7
24	33,051	84,317	42,081	42,236	2.6	100	2.0	2,416.0
25	33,368	85,365	42,560	42,805	2.6	99	1.2	2,446.0
26	33,778	86,099	42,935	43,164	2.5	99	0.9	2,467.0
27	34,444	87,084	43,431	43,653	2.5	99	1.1	2,495.2
28	35,043	88,256	44,022	44,234	2.5	100	1.3	2,528.1
29	35,692	89,202	44,446	44,756	2.5	99	1.1	2,555.2

資料：市民課

注：昭和61年までは住民基本台帳人口、昭和62年から平成24年までは住民基本台帳人口と外国人登録人口を合計したものです。  
平成24年7月9日に外国人登録法が廃止されたため、平成25年以降は外国人を含む住民基本台帳人口です。

## (2) 町別人口及び世帯数

各年4月1日現在

年 町名	世帯数 (世帯)	平成28年			世帯数 (世帯)	平成29年			人口 対前年 増加率 (%)
		総数	男	女		総数	男	女	
総数	35,043	88,256	44,022	44,234	35,692	89,202	44,446	44,756	1.1
赤池町	1,240	3,149	1,600	1,549	1,286	3,257	1,653	1,604	3.4
浅田町	1,994	4,909	2,551	2,358	2,054	4,993	2,588	2,405	1.7
梅森町	831	1,981	956	1,025	842	2,006	977	1,029	1.3
野方町	137	342	170	172	140	345	171	174	0.9
蟹甲町	162	399	191	208	161	394	185	209	△ 1.3
折戸町	1,082	2,816	1,420	1,396	1,083	2,826	1,421	1,405	0.4
藤枝町	749	1,968	979	989	700	1,820	899	921	△ 7.5
米野木町	3,292	7,787	3,967	3,820	1,645	4,012	1,922	2,090	△ 48.5
三本木町	420	860	497	363	436	859	500	359	△ 0.1
藤島町	600	1,600	773	827	610	1,586	760	826	△ 0.9
本郷町	289	701	348	353	282	683	339	344	△ 2.6
岩崎町	3,769	9,364	4,533	4,831	3,810	9,455	4,580	4,875	1.0
岩藤町	420	1,061	511	550	418	1,037	501	536	△ 2.3
北新町	414	915	471	444	423	916	478	438	0.1
南ヶ丘	734	1,838	882	956	737	1,873	895	978	1.9
五色園	1,535	3,968	1,931	2,037	1,562	3,992	1,938	2,054	0.6
梅森台	1,157	2,726	1,368	1,358	1,201	2,769	1,385	1,384	1.6
東山	1,530	3,895	1,874	2,021	1,548	3,894	1,879	2,015	0.0
香久山	2,562	6,954	3,396	3,558	2,583	6,883	3,348	3,535	△ 1.0
赤池	1,728	3,905	2,007	1,898	1,766	4,022	2,064	1,958	3.0
岩崎台	2,274	6,092	3,033	3,059	2,296	6,085	3,020	3,065	△ 0.1
栄	2,861	7,736	3,806	3,930	2,878	7,730	3,806	3,924	△ 0.1
藤塚	1,982	5,100	2,562	2,538	2,019	5,196	2,597	2,599	1.9
赤池南	707	1,933	974	959	706	1,932	962	970	△ 0.1
浅田平子	980	2,155	1,163	992	1,007	2,195	1,189	1,006	1.9
竹の山	1,594	4,102	2,059	2,043	1,656	4,228	2,111	2,117	3.1
米野木台	-	-	-	-	1,843	4,214	2,278	1,936	-

住民基本台帳人口

資料：市民課

※名称地番変更により、平成28年10月8日から米野木町と藤枝町奥廻間の一部が米野木台一～六丁目になりました。

## (3) 町・丁目・字別人口及び世帯数

平成29年4月1日現在

町名	世帯数	人口			町名	世帯数	人口		
		総数	男	女			総数	男	女
<b>総数</b>	<b>35,692</b>	<b>89,202</b>	<b>44,446</b>	<b>44,756</b>	株山	50	123	65	58
					新田	459	1,083	521	562
<b>赤池町</b>	<b>1,286</b>	<b>3,257</b>	<b>1,653</b>	<b>1,604</b>	上松	124	332	152	180
下田	2	4	1	3	北田面	105	232	114	118
北山	13	40	20	20	西後	59	137	68	69
屋下	60	109	46	63	西田面	30	81	40	41
下郷	42	107	54	53	向江	14	14	14	0
村東	188	457	244	213					
西組	173	447	235	212					
中島	17	26	15	11	<b>野方町</b>	<b>140</b>	<b>345</b>	<b>171</b>	<b>174</b>
モチ口	178	512	251	261	—	3	6	4	2
箕ノ手	613	1,555	787	768	後口	24	71	34	37
					西島	47	112	60	52
					前田	8	17	10	7
<b>浅田町</b>	<b>2,054</b>	<b>4,993</b>	<b>2,588</b>	<b>2,405</b>	東島	50	117	52	65
美濃輪	36	54	37	17	稲荷	3	8	5	3
笹原	224	518	261	257	今伝	5	14	6	8
茶園	291	652	340	312					
上小深田	228	766	390	376					
下小深田	25	64	29	35	<b>蟹甲町</b>	<b>161</b>	<b>394</b>	<b>185</b>	<b>209</b>
上ノ山	365	850	434	416	—	1	5	3	2
上納	279	639	327	312	家布	26	66	29	37
東田面	46	85	48	37	池下	48	124	57	67
平池	183	452	243	209	中島	18	30	15	15
東前田	131	283	165	118	中屋敷	55	142	70	72
西前田	100	255	127	128	浅間下	13	27	11	16
西田面	15	41	22	19					
大島	48	137	69	68					
西浦	5	15	9	6	<b>折戸町</b>	<b>1,083</b>	<b>2,826</b>	<b>1,421</b>	<b>1,405</b>
森下	75	170	81	89	中ノ狭間	4	13	7	6
三ヶ所	3	12	6	6	孫三ヶ入	11	32	15	17
					前田	34	74	38	36
					高松	183	493	252	241
<b>梅森町</b>	<b>842</b>	<b>2,006</b>	<b>977</b>	<b>1,029</b>	出屋敷	23	72	28	44
—	1	4	3	1	寺脇	177	402	222	180

注：表中「—」は小地区名がないところです。

※居住のない小地区は表示してありません。

町名	世帯数	人口			町名	世帯数	人口		
		総数	男	女			総数	男	女
中屋敷	77	198	99	99	仲大原	20	44	24	20
西田面	4	7	1	6	東田面	26	62	28	34
笠寺山	124	354	170	184	番城田	12	28	10	18
鎌ヶ寿	138	397	198	199	小廻間	44	59	29	30
定納	114	292	147	145	下五反田	8	18	10	8
枯木	146	356	180	176	上五反田	3	7	3	4
梨子ノ木	48	136	64	72	柿ノ木島	28	79	38	41
					柿ノ木前	5	13	7	6
					丸山	39	98	44	54
<b>藤枝町</b>	<b>700</b>	<b>1,820</b>	<b>899</b>	<b>921</b>	追頃	9	21	10	11
—	4	8	4	4	細口	6	15	9	6
前田	153	464	237	227	三ヶ峯	218	529	257	272
小六田	57	158	82	76	北山	356	948	452	496
西外面	3	7	2	5	南山	388	864	394	470
庚申	25	53	29	24					
小山	35	86	35	51					
向イ山	14	34	16	18	<b>三本木町</b>	<b>436</b>	<b>859</b>	<b>500</b>	<b>359</b>
向イ田	1	4	2	2	—	6	19	7	12
廻間	5	12	8	4	大根	40	87	42	45
片平	38	92	47	45	廻間	69	141	78	63
奥廻間	365	902	437	465	上川田	36	81	38	43
					水落	9	26	12	14
					大池下	1	1	1	0
<b>米野木町</b>	<b>1,645</b>	<b>4,012</b>	<b>1,922</b>	<b>2,090</b>	東水落	4	14	8	6
家下	25	63	32	31	細廻間	61	144	83	61
追鳥	8	27	15	12	福池	38	55	41	14
南荒田	11	20	10	10	一番割	80	120	82	38
阿弥陀前	13	38	16	22	下川田	92	171	108	63
土岡	64	167	81	86					
奥畑	31	85	42	43					
丁田	36	103	56	47	<b>藤島町</b>	<b>610</b>	<b>1,586</b>	<b>760</b>	<b>826</b>
農来	25	70	33	37	前田	42	104	51	53
小馬場	17	33	16	17	相山	10	25	13	12
北畑	16	45	20	25	六反田	10	30	15	15
宮前	59	148	77	71	寺下	17	43	18	25
榎坪	30	85	42	43	八反田	3	10	4	6
仲田	31	84	43	41	元郷	8	20	8	12
福成	63	151	71	80	東浦	19	57	26	31
油田	54	108	53	55	瓶ノ側	55	150	70	80

町名	世帯数	人口			町名	世帯数	人口		
		総数	男	女			総数	男	女
小万場	12	30	13	17	芦廻間	338	889	406	483
芝干	21	56	27	29	野田	76	206	96	110
五反田	89	238	112	126	六坊	9	13	7	6
平子	27	58	29	29	根裏	128	349	177	172
大根	75	195	96	99	西ノ平	133	288	152	136
上田	4	10	4	6	ケカチ	75	202	101	101
長塚	218	560	274	286	神明	277	724	342	382
					市場	103	280	134	146
					小林	158	395	183	212
<b>本郷町</b>	<b>282</b>	<b>683</b>	<b>339</b>	<b>344</b>	大塚	92	226	119	107
—	5	12	5	7	大廻間	91	210	114	96
流	9	27	16	11	向イ田	26	71	37	34
的場	1	1	0	1	梅ノ木	100	266	119	147
小橋	28	86	38	48	元井ゲ	175	414	192	222
宮下	40	80	40	40	竹田	60	147	71	76
前田	3	7	3	4	芝内	8	20	9	11
法念寺	13	29	15	14	四ツ池	11	23	14	9
鴻土	4	11	6	5	阿良池	52	100	39	61
中島	5	15	8	7	竹ノ山	346	583	288	295
御器街道	12	19	10	9	岩根	473	1,130	538	592
西原北通	18	35	16	19	南口	170	423	207	216
福井原	2	3	1	2					
西原南通	4	11	5	6					
前川	11	13	9	4	<b>岩藤町</b>	<b>418</b>	<b>1,037</b>	<b>501</b>	<b>536</b>
古郷	101	266	133	133	—	1	1	0	1
西原	26	68	34	34	法然寺	9	22	12	10
					陸見	38	89	40	49
					平子	38	97	48	49
<b>岩崎町</b>	<b>3,810</b>	<b>9,455</b>	<b>4,580</b>	<b>4,875</b>	下原	117	262	134	128
南高上	64	164	87	77	三番割	10	27	13	14
北高上	126	322	166	156	黒砂雲	15	39	14	25
六ノ御堂	5	15	9	6	上原	70	181	82	99
兼場	10	26	13	13	所寒	15	37	19	18
西田	1	3	1	2	七ツ塚	6	27	12	15
畔道	14	47	25	22	長田	2	6	3	3
新ラ田	206	579	292	287	夏焼	21	48	21	27
石兼	483	1,340	642	698	一ノ井	45	121	65	56

注：表中「—」は小地区名がないところです。

※居住のない小地区は表示してありません。



町名	世帯数	人口			町名	世帯数	人口		
		総数	男	女			総数	男	女
一ノ廻間	31	80	38	42	梅森台	1,201	2,769	1,385	1,384
					一丁目	148	323	163	160
					二丁目	385	893	441	452
<b>北新町</b>	<b>423</b>	<b>916</b>	<b>478</b>	<b>438</b>	三丁目	203	489	239	250
一	5	12	5	7	四丁目	223	527	257	270
北鶯	40	88	45	43	五丁目	242	537	285	252
金萩	11	31	16	15					
福井	16	31	18	13					
東口論義	36	56	37	19	<b>東山</b>	<b>1,548</b>	<b>3,894</b>	<b>1,879</b>	<b>2,015</b>
西口論義	10	19	9	10	一丁目	257	691	338	353
大洞	1	1	1	0	二丁目	230	566	274	292
南鶯	51	128	69	59	三丁目	115	283	133	150
殿ヶ池上	49	90	44	46	四丁目	58	148	76	72
殿ヶ池中	18	52	25	27	五丁目	298	709	340	369
生出し	11	11	4	7	六丁目	425	1,080	514	566
殿ヶ池下	25	49	27	22	七丁目	165	417	204	213
薬師池西	4	14	7	7					
二段場	58	104	54	50					
惣助西	1	1	1	0	<b>香久山</b>	<b>2,583</b>	<b>6,883</b>	<b>3,348</b>	<b>3,535</b>
平池	2	4	2	2	一丁目	480	1,316	647	669
狐塚	2	4	2	2	二丁目	394	963	486	477
八幡西	27	73	37	36	三丁目	663	1,740	849	891
相野山	28	72	36	36	四丁目	612	1,555	744	811
東相野山	28	76	39	37	五丁目	434	1,309	622	687
<b>南ヶ丘</b>	<b>737</b>	<b>1,873</b>	<b>895</b>	<b>978</b>	<b>赤池</b>	<b>1,766</b>	<b>4,022</b>	<b>2,064</b>	<b>1,958</b>
一丁目	299	742	347	395	一丁目	413	930	458	472
二丁目	208	540	267	273	二丁目	309	747	371	376
三丁目	230	591	281	310	三丁目	362	945	477	468
					四丁目	258	589	314	275
					五丁目	424	811	444	367
<b>五色園</b>	<b>1,562</b>	<b>3,992</b>	<b>1,938</b>	<b>2,054</b>					
一丁目	361	899	414	485					
二丁目	422	1,010	494	516	<b>岩崎台</b>	<b>2296</b>	<b>6085</b>	<b>3020</b>	<b>3065</b>
三丁目	400	980	483	497	一丁目	672	1,888	925	963
四丁目	379	1,103	547	556	二丁目	709	1,851	898	953
					三丁目	532	1,347	694	653
					四丁目	383	999	503	496

町名	世帯数	人口			町名	世帯数	人口		
		総数	男	女			総数	男	女
<b>栄</b>	<b>2,878</b>	<b>7,730</b>	<b>3,806</b>	<b>3,924</b>	<b>米野木台</b>	<b>1,843</b>	<b>4,214</b>	<b>2,278</b>	<b>1,936</b>
一丁目	418	1,002	493	509	一丁目	642	1,082	687	395
二丁目	771	2,073	1,005	1,068	二丁目	511	1,286	679	607
三丁目	698	1,905	943	962	三丁目	146	351	167	184
四丁目	810	2,280	1,128	1,152	四丁目	101	280	136	144
五丁目	181	470	237	233	五丁目	315	804	412	392
					六丁目	128	411	197	214
<b>藤塚</b>	<b>2,019</b>	<b>5,196</b>	<b>2,597</b>	<b>2,599</b>					
一丁目	289	741	367	374					
二丁目	199	578	285	293					
三丁目	517	1,329	671	658					
四丁目	115	301	149	152					
五丁目	380	983	493	490					
六丁目	340	859	421	438					
七丁目	179	405	211	194					
<b>赤池南</b>	<b>706</b>	<b>1,932</b>	<b>962</b>	<b>970</b>					
一丁目	304	807	396	411					
二丁目	402	1,125	566	559					
<b>浅田平子</b>	<b>1,007</b>	<b>2,195</b>	<b>1,189</b>	<b>1,006</b>					
一丁目	257	427	288	139					
二丁目	352	776	395	381					
三丁目	398	992	506	486					
<b>竹の山</b>	<b>1,656</b>	<b>4,228</b>	<b>2,111</b>	<b>2,117</b>					
一丁目	114	186	97	89					
二丁目	501	1,253	617	636					
三丁目	271	760	380	380					
四丁目	443	1,141	561	580					
五丁目	327	888	456	432					

注：表中「－」は小地区名がないところです。

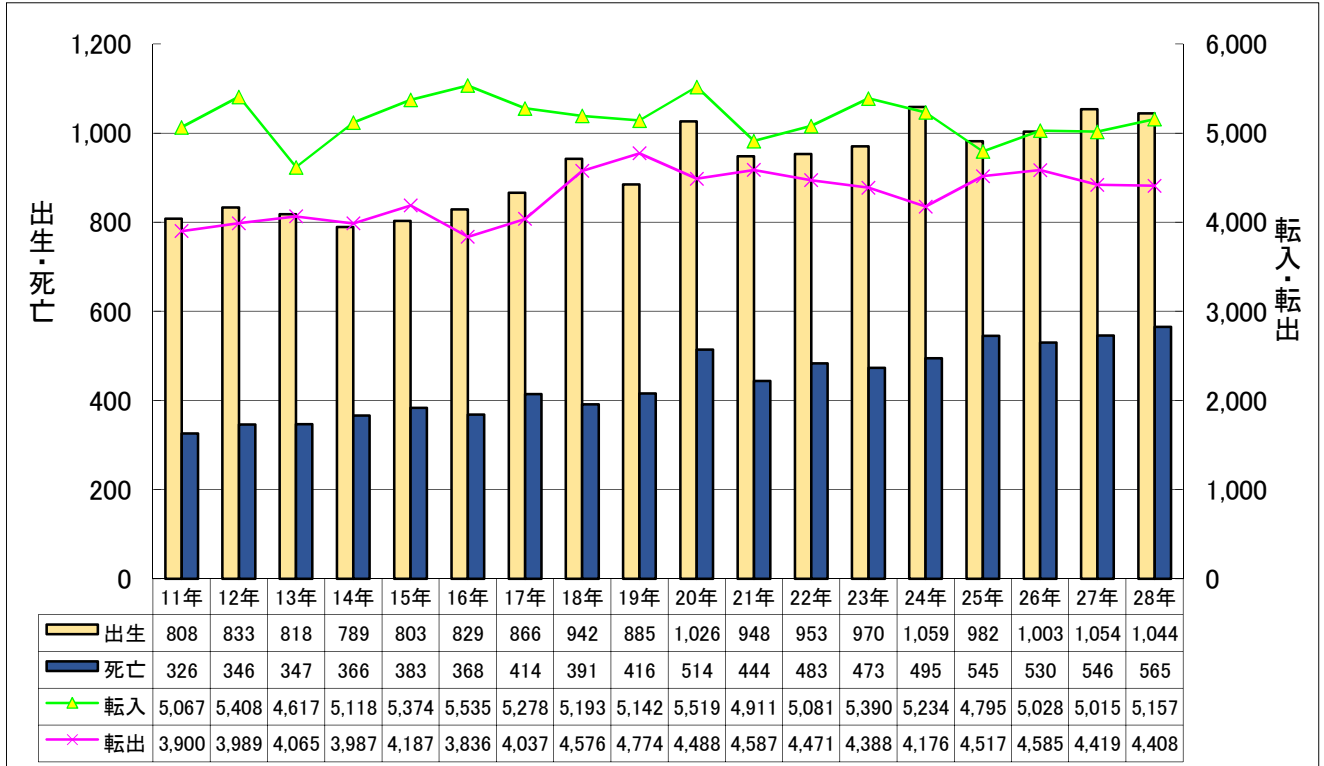
資料：市民課

※居住のない小地区は表示してありません。

※名称地番変更により、平成28年10月8日から米野木町と藤枝町奥廻間の一部が米野木台一～六丁目になりました。

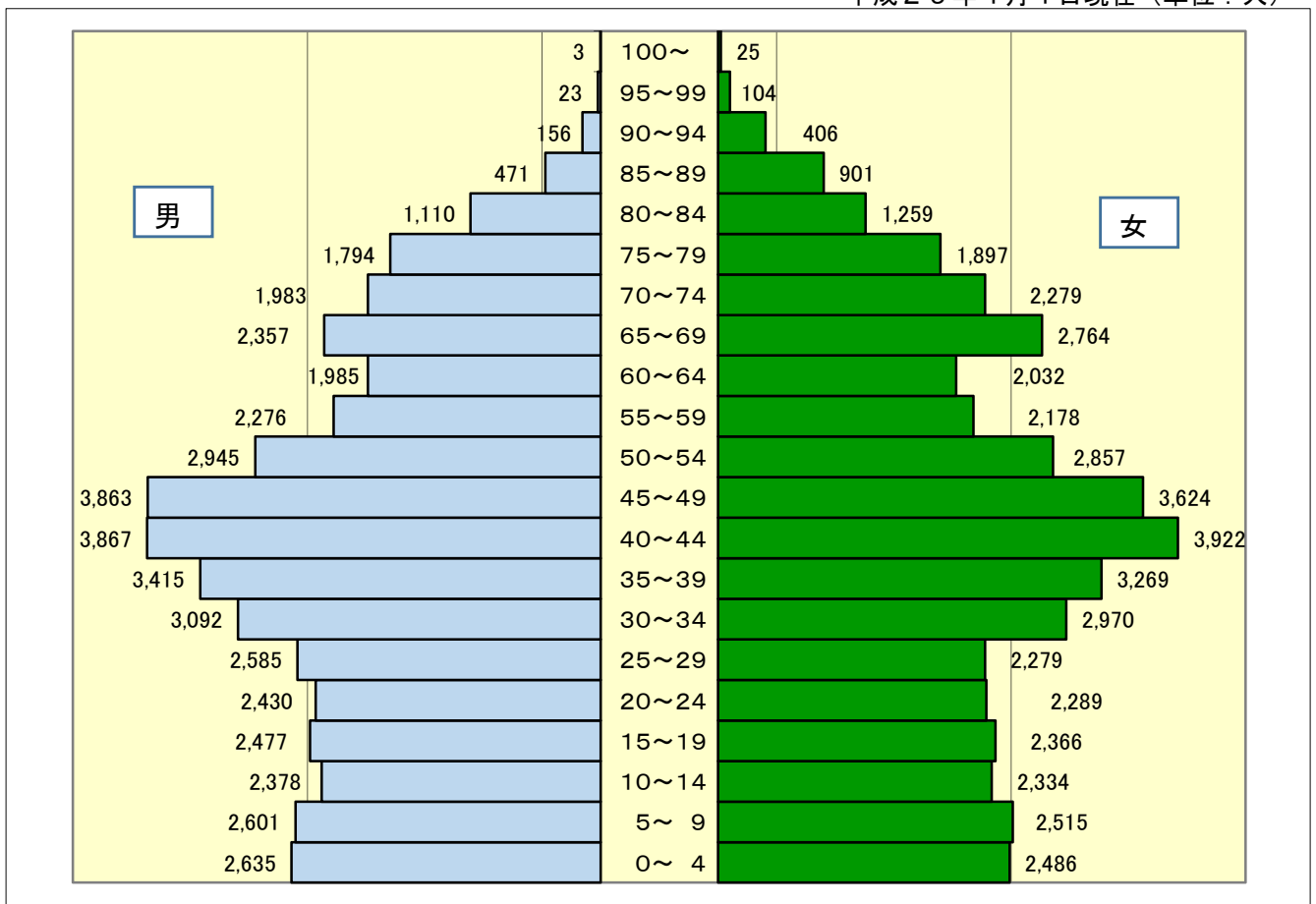
(4) 人口移動の推移

前年10月1日から当年9月30日まで (単位: 人)



(5) 年齢(5歳階級)男女別人口

平成29年4月1日現在 (単位: 人)



資料: 市民課

### 3. 国勢調査

#### (1) 人口及び世帯数の推移

各年10月1日現在

年	区分	世帯数	人口			1世帯当たり 人員(人)	女100人に 対する人口性 比(人)	対前回 人口増減率 (%)	人口密度 (人/km <sup>2</sup> )
			総数	男	女				
大正	9	1,542	7,518	3,815	3,703	4.9	103	-	215.4
	14	1,543	7,434	3,766	3,668	4.8	103	△ 1.1	213.0
昭和	5	1,550	7,663	3,917	3,746	4.9	105	3.1	219.6
	10	1,560	7,736	3,959	3,777	5.0	105	1.0	221.7
	15	1,573	8,055	4,151	3,904	5.1	106	4.1	230.8
	22	2,194	10,946	5,450	5,496	5.0	99	35.9	313.6
	25	2,120	10,880	5,465	5,415	5.1	101	△ 0.6	311.7
	30	2,170	10,816	5,401	5,415	5.0	100	△ 0.6	309.9
	35	2,243	11,187	5,694	5,493	5.0	104	3.4	320.5
	40	2,927	13,573	6,905	6,668	4.6	104	21.3	388.9
	45	5,160	21,486	11,254	10,232	4.2	110	58.3	615.6
	50	8,229	32,732	17,119	15,613	4.0	110	52.3	937.9
	55	12,683	41,024	21,260	19,764	3.2	108	25.3	1,175.5
	60	13,898	44,802	23,046	21,756	3.2	106	9.2	1,283.7
平成	2	17,104	50,335	25,680	24,655	2.9	104	12.3	1,442.3
	7	21,992	60,311	30,362	29,949	2.7	101	19.8	1,728.1
	12	26,215	70,188	35,431	34,757	2.7	102	16.4	2,011.1
	17	30,342	78,591	39,668	38,923	2.6	102	12.0	2,251.9
	22	33,418	84,237	42,137	42,100	2.5	100	7.2	2,413.7
	27	<b>34,210</b>	<b>87,977</b>	<b>43,723</b>	<b>44,254</b>	<b>2.6</b>	<b>99</b>	<b>4.4</b>	<b>2,520.1</b>

資料：国勢調査

注：人口密度は、平成26年10月1日以降の市面積は34.91km<sup>2</sup>、それ以前は34.90km<sup>2</sup>で算出しています。この面積変更は計測方法の精度が向上したことによるものです。

## (2)産業分類別就業者数(15歳以上)

各年10月1日現在(単位:人)

区 分	年	平成22年				平成27年			
		総 数	構成比	男	女	総 数	構成比	男	女
総 数		41,080	100.0%	24,522	16,558	42,128	100.0%	24,478	17,650
第一次産業		341	0.9%	211	130	320	0.8%	208	112
農 業		336	0.9%	206	130	316	0.8%	205	111
林 業		4	0.0%	4	0	3	0.0%	2	1
漁 業		1	0.0%	1	0	1	0.0%	1	0
第二次産業		10,617	27.9%	8,376	2,241	11,782	29.2%	9,291	2,491
鉱 業		6	0.0%	5	1	3	0.0%	2	1
建 設 業		2,926	7.7%	2,407	519	2,877	7.1%	2,328	549
製 造 業		7,685	20.2%	5,964	1,721	8,902	22.1%	6,961	1,941
第三次産業		27,080	71.2%	14,147	12,933	28,261	70.0%	13,967	14,294
電気・ガス・水道業		238	0.6%	186	52	231	0.6%	186	45
運輸・通信業		2,677	7.0%	2,058	619	2,789	6.9%	2,137	652
卸売・小売業		7,086	18.6%	3,868	3,218	6,679	16.5%	3,389	3,290
金融・保険業		986	2.6%	455	531	949	2.4%	406	543
不 動 産 業		780	2.1%	498	282	935	2.3%	563	372
サ ー ビ ス 業		14,226	37.4%	6,370	7,856	15,547	38.5%	6,519	9,028
公 務		1,087	2.9%	712	375	1,131	2.8%	767	364
分 類 不 能		3,042	7.4%	1,788	1,254	1,765	4.2%	1,012	753

注：構成比は産業大分類「分類不能の産業」を除いて算出しています。

資料：国勢調査

## (3) 住宅の建て方・所有の関係別住宅に住む一般世帯数

平成27年10月1日現在(単位:世帯)

	総数	一戸建	長屋建	共同住宅	その他
住宅に住む一般世帯	33,140	19,505	292	13,296	47
主世帯	32,984	19,401	289	13,248	46
持ち家	23,183	19,036	36	4,095	16
公営・都市再生機構・公社の借家	254	-	-	254	-
民営の借家	9,095	311	232	8,530	22
給与住宅	452	54	21	369	8
間借り	156	104	3	48	1

資料：国勢調査

## (4) 流出入人口・昼間人口

各年10月1日現在(単位:人)

区分 年	A 夜間人口	B 流出口			C 流入人口			D 流入超過人口 (C-B)	E 昼間人口 (A+D)	F 昼夜間人口比率 (E/A×100)
		総数	通勤	通学	総数	通勤	通学			
50	32,736	9,489	7,712	1,777	10,564	2,638	7,926	1,075	33,811	103.3
55	40,996	12,793	10,559	2,234	14,933	4,362	10,571	2,140	43,136	105.2
60	44,798	15,528	12,648	2,880	18,495	5,984	12,511	2,967	47,765	106.6
2	50,255	19,813	16,054	3,759	25,236	9,635	15,601	5,423	55,678	110.8
7	60,307	24,795	21,143	3,652	27,365	13,057	14,308	2,570	62,877	104.3
12	70,059	27,098	23,865	3,233	27,815	14,942	12,873	717	70,776	101.0
17	78,399	28,401	25,322	3,079	27,674	16,381	11,293	△ 727	77,672	99.1
22	84,237	29,503	26,184	3,319	29,221	18,086	11,135	△ 282	83,955	99.7
27	87,977	32,193	28,466	3,727	28,766	18,879	9,887	△ 3,427	84,550	96.1

資料：国勢調査

## (5) 従業・通学地別流出人口(15歳以上)

平成27年10月1日現在(単位:人)

常住地による従業・通学 市 区 町 村	総 数	就業者	通学者
日進市に常住する就業者・通学者	47,856	42,128	5,728
日進市内で従業・通学	14,548	12,485	2,063
流 出 総 数	32,135	28,613	3,522
県 内	31,192	27,829	3,363
名 古 屋 市	16,869	14,553	2,316
千 種 区	1,564	1,114	450
東 区	884	712	172
北 区	263	239	24
西 区	463	413	50
中 村 区	1,328	1,147	181
中 区	3,365	3,260	105
昭 和 区	1,321	981	340
瑞 穂 区	624	463	161
熱 田 区	367	310	57
中 川 区	266	257	9
港 区	369	358	11
南 区	377	342	35
守 山 区	435	384	51
緑 区	704	691	13
名 東 区	2,298	2,041	257
天 白 区	2,241	1,841	400
瀬 戸 市	489	417	72
春 日 井 市	395	325	70
刈 谷 市	696	649	47
豊 田 市	4,933	4,720	213
尾 張 旭 市	255	248	7
豊 明 市	406	364	42
み よ し 市	1,876	1,780	96
長 久 手 市	1,892	1,663	229
東 郷 町	1,403	1,260	143
その他の市町村	1,978	1,850	128
他 県	766	637	129

資料：国勢調査

- 注：1. 日進市に常住する就業者・通学者には従業地・通学地「不詳」を含みます。  
2. 流出総数には従業・通学市区町村「不詳・外国」を含みます。

## (6) 常住地別流入人口(15歳以上)

平成27年10月1日現在(単位:人)

従業・通学地による常住 市 区 町 村	総 数	就業者	通学者
日進市で従業・通学する者	44,627	32,541	12,086
日進市内に常住	14,548	12,485	2,063
流 入 総 数	28,729	18,879	9,850
県 内	25,687	17,870	7,817
名古屋市	10,851	7,879	2,972
千種区	679	506	173
東区	186	127	59
北区	323	209	114
西区	334	207	127
中村区	273	166	107
中区	175	126	49
昭和区	514	358	156
瑞穂区	375	270	105
熱田区	160	103	57
中川区	438	233	205
港区	259	142	117
南区	396	270	126
守山区	633	472	161
緑区	1,458	1,165	293
名東区	2,350	1,692	658
天白区	2,298	1,833	465
瀬戸市	1,004	802	202
春日井市	715	462	253
刈谷市	342	239	103
豊田市	1,715	1,117	598
尾張旭市	601	473	128
豊明市	485	413	72
みよし市	1,173	988	185
長久手市	1,799	1,248	551
東郷町	2,037	1,779	258
その他の市町村	4,965	2,470	2,495
他 県	3,042	1,009	2,033

資料：国勢調査

注：日進市で就業者・通学する者には従業地・通学地「不詳・外国」で当地に常住している者を含みます。



#### 4. 農業

##### (1) 農家数・農家就業人口及び経営耕地面積

(単位: 農家数=戸、人口=人、面積=ha)

年	販売農家数	専業農家	兼業農家			農業就業人口	経営耕地面積			
			第1種兼業	第2種兼業			田	畑	樹園地	
17	480	72	408	54	354	777	331	237	74	20
22	415	58	357	19	338	537	274	194	62	19
27	357	69	288	12	276	465	280	199	63	18

資料: 農林業センサス

注:

- 「農家」とは経営耕地面積が10a以上又は農産物販売金額が15万円以上の世帯をいいます。
- 「販売農家」とは、経営耕地面積が30a以上又は農産物販売金額が50万円以上の農家をいいます。
- 「専業農家」とは、世帯員のなかに兼業従事者が1人もいない農家をいいます。
- 「兼業農家」とは、世帯員のなかに兼業従事者が1人以上いる農家をいいます。
- 「第1種兼業農家」とは、農業所得を主とする兼業農家をいいます。
- 「第2種兼業農家」とは、農業所得を従とする兼業農家をいいます。
- 「農業就業人口」とは、15歳以上の農家世帯員のうち、調査期日前1年間に農業のみに従事した者又は農業と兼業の双方に従事したが、農業の従事日数の方が多い者をいいます。

##### (2) 経営耕地面積規模別経営体数

(単位: 戸)

区分 年	総農家数	自給的農家	経営体数(以上～未満)									
			計	0.5ha未満	0.5～1.0	1.0～1.5	1.5～2.0	2.0～3.0	3.0～5.0	5.0～10.0	10.0～20.0	20.0ha以上
17	934	454	483	213	220	36	7	2	2	2	1	-
22	891	476	420	180	192	32	11	3	1	1	-	-
27	817	460	360	162	156	25	6	6	2	1	1	1

資料: 農林業センサス

注:

- 「農業経営体」とは、以下の(1)、(2)又は(3)のいずれかに該当する事業を行う者をいいます。
  - 経営耕地面積が30アール以上の規模の農業
  - 農作物の作付面積又は栽培面積、家畜の飼養頭羽数又は出荷羽数、その他の事業の規模が次の農林業経営体の外形基準以上の農業
    - 露地野菜作付面積 15アール
    - 施設野菜栽培面積 350平方メートル
    - 果樹栽培面積 10アール
    - 露地花き栽培面積 10アール
    - 施設花き栽培面積 250平方メートル
  - 搾乳牛飼養頭数 1頭
  - 肥育牛飼養頭数 1頭
  - 豚飼養頭数 15頭
  - 採卵鶏飼養羽数 150羽
  - ブロイラー年間出荷羽数 1,000羽
  - その他 調査期日前1年間における農業生産物の総販売額50万円に相当する事業の規模
- 農作業の受託の事業

## 5. 事業所

### (1) 産業分類・経営組織別事業所数及び従業者数

平成26年7月1日現在

産 業 分 類	総 数		民 営		国・地方公共団体	
	事業所数	従業者数 (人)	事業所数	従業者数 (人)	事業所数	従業者数 (人)
平成8年10月1日	2,165	23,053	2,111	21,385	54	1,668
平成13年10月1日	2,274	25,096	2,215	23,336	59	1,760
平成18年10月1日	2,314	28,842	2,250	27,182	64	1,660
平成21年7月1日	2,459	31,280	2,390	29,361	69	1,919
平成26年7月1日	2,473	32,677	2,406	31,001	67	1,676
農 林 漁 業	7	74	7	74	-	-
鉱業, 採石業, 砂利採取業	-	-	-	-	-	-
建 設 業	250	1,936	250	1,936	-	-
製 造 業	209	4,247	209	4,247	-	-
電気・ガス・熱供給・水道業	8	89	5	55	3	34
情 報 通 信 業	24	1,124	24	1,124	-	-
運 輸 業 , 郵 便 業	38	1,483	35	1,125	3	358
卸 売 業 , 小 売 業	536	5,973	536	5,973	-	-
金 融 業 , 保 険 業	27	237	26	235	1	2
不 動 産 業 , 物 品 賃 貸 業	191	605	191	605	-	-
学術研究, 専門・技術サービス業	95	946	92	943	3	3
宿 泊 業 , 飲 食 サ ー ビ ス 業	292	3,224	291	3,220	1	4
生活関連サービス業, 娯楽業	199	1,171	196	1,171	3	-
教 育 , 学 習 支 援 業	163	4,909	141	4,554	22	355
医 療 , 福 祉	270	4,115	252	3,657	18	458
複 合 サ ー ビ ス 事 業	15	421	15	421	-	-
サービス業(他に分類されないもの)	140	1,685	136	1,661	4	24
公務(他に分類されるものを除く)	9	438	-	-	9	438

資料: 経済センサス-基礎調査

注: 経済センサス-基礎調査は平成21年から実施しており、平成8、13、18年は事業所・企業統計調査です。  
調査対象は同一ですが、調査手法が異なることから差数が全て増加・減少を示すものではありません。

(2)規模別事業所数・従業者数

平成26年7月1日現在

規模別	事業所数	従業者数(人)
総数	2,473	32,677
民 営	2,406	31,001
国, 地方公共団体	67	1,676
1~4人	1,247	2,666
5~9人	545	3,550
10~29人	453	7,500
30~49人	111	4,176
50~99人	47	3,053
100~299人	42	7,147
300人以上	10	4,585
派遣従業者のみ	18	-

資料:平成26年経済センサス-基礎調査

6. 工業

(1) 製造業の産業中分類別事業所数・従業者数及び製造品出荷額等

各年12月31日現在

産業中分類	事業所数	従業者数 (人)	製造品出荷額等(万円)	
				うち製造品出荷額
平成 20 年	126	4,457	12,526,336	10,981,852
平成 21 年	108	4,355	10,253,198	8,904,275
平成 22 年	109	4,334	10,025,735	8,683,672
平成 24 年	100	3,905	10,156,223	8,801,158
平成 25 年	96	4,225	10,106,809	8,698,706
<b>平成 26 年</b>	<b>88</b>	<b>3,997</b>	<b>10,286,100</b>	<b>9,531,246</b>
食 料 品	4	746	1,233,610	1,017,583
織 維	1	17	X	X
家具・装 備 品	2	19	X	X
パ ル プ ・ 紙	1	36	X	X
印 刷	3	24	23,136	2,228
プ ラ ス チ ッ ク	8	267	532,376	479,375
ゴ ム 製 品	1	16	X	X
窯 業 ・ 土 石	2	26	X	X
金 属 製 品	24	567	1,079,693	900,052
は ん 用 機 械	3	54	245,108	212,257
生 産 用 機 械	11	162	402,821	398,295
業 務 用 機 械	2	53	X	X
電 子 部 品	2	269	X	X
電 気 機 械	5	121	277,671	252,023
情 報 通 信 機 械	3	313	198,081	78,081
輸 送 機 械	14	1,235	5,380,981	5,323,511
そ の 他	2	72	X	X

資料: 工業統計調査

注: 従業者4人以上の事業所の数値です。

平成23年は調査を実施していません。

## (2)規模別事業所数・従業者数及び製造品出荷額等

平成26年12月31日現在

規模別	事業所数	従業者数 (人)	製造品出荷額等(万円)	
				うち製造品出荷額
総数	88	3,997	10,286,100	9,531,246
4～9人	36	224	281,876	229,523
10～19人	22	304	625,820	498,877
20～29人	5	140	244,733	154,458
30～49人	12	468	1,065,870	937,212
50～99人	4	309	491,169	466,245
100～199人	4	541	1,375,337	1,160,385
200～299人	2	521	X	X
300～499人	2	901	X	X
500人以上	1	589	X	X

資料:工業統計調査

注:従業者4人以上の事業所の数値です。

## (3) 製造業の町別事業所数・従業者数及び製造品出荷額等

平成26年12月31日現在

町名	事業所数	従業者数(人)	製造品出荷額等(万円)
総数	88	3,997	10,286,100
赤池町	1	X	X
浅田町	15	647	1,527,938
梅森町	1	X	X
蟹甲町	1	X	X
折戸町	6	298	151,232
藤枝町	4	254	466,201
米野木町	6	600	3,062,420
三本木町	3	90	295,637
藤島町	6	709	1,077,187
本郷町	5	33	46,406
岩崎町	9	235	596,471
岩藤町	6	197	236,619
北新町	1	X	X
南ヶ丘	1	X	X
五色園	1	X	X
梅森台	1	X	X
東山	1	X	X
藤塚	3	41	73,003
浅田平子	13	711	2,238,355
竹の山	4	75	142,436

資料:工業統計調査

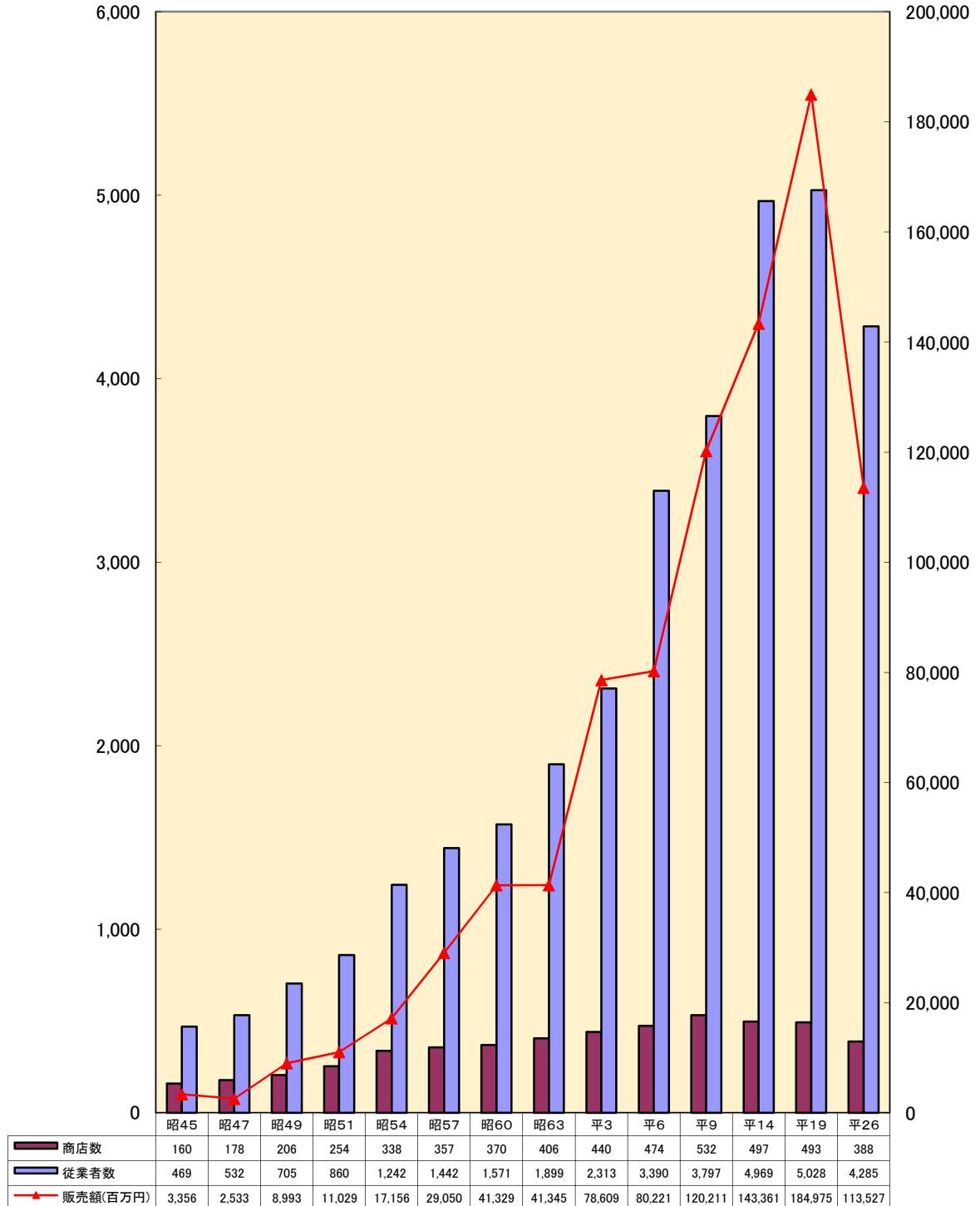
注:従業者4人以上の事業所の数値です。

## 7. 商業

### (1) 卸売・小売業の商店数・従業者数及び販売額の推移

商店数・従業者数

販売額(百万円)



資料: 商業統計調査

## (2)卸売・小売業の産業分類別商店数・従業者数及び販売額

平成26年7月1日現在

産業分類		商店数	従業者数 (人)	年間販売額(百万円)	
					対前回増加率 (%)
総数		388	4,285	113,527	-38.6%
卸売業		99	1,044	46,320	-54.1%
小売業		289	3,241	67,207	-20.0%
小 売 業 の 内 訳	各種商品	1	164	X	-
	織物・衣服・身の回り品	33	212	2,790	-
	飲食料品	78	1,063	14,262	-
	機械器具(自動車・自転車含む)	47	508	22,360	-
	その他の小売業	120	1,234	X	-
	家具・建具・畳	10	112	2,901	-
	じゅう器	2	9	X	-
	医薬品・化粧品	32	245	4,631	-
	農耕用品	1	16	X	-
	燃料	17	126	8,326	-
	書籍・文房具	21	374	2,355	-
	スポーツ用品・がん具・娯楽用品・楽器	7	32	346	-
	写真機・時計・眼鏡	5	21	191	-
	他に分類されない小売業	25	299	4,135	-
	無店舗小売業	10	60	958	-

資料: 商業統計調査

注:

小売業の内訳については、前回(平成19年商業統計調査)と区分が異なるため、増加率は記載していません。



8. 教育

(1) 私立幼稚園の状況

各年5月1日現在

年度	区分	園数	学級数	教員数(人)		幼児数(人)			
				うち兼務者	総数	3歳	4歳	5歳	
平成24年		6	51	101	25	1,617	558	510	549
平成25年		6	51	104	24	1,563	508	554	501
平成26年		6	52	104	24	1,570	499	514	557
平成27年		6	52	109	28	1,557	546	496	515
平成28年		6	52	113	23	1,528	482	547	499
平成29年		6	50	111	23	1,495	457	493	545

資料：学校基本調査（教育総務課）

(2) 小学校の状況

各年5月1日現在

年度 学校名	区分	学級数	うち特別支援学級	教員数	児童数						建築面積 (㎡)	敷地面積 (㎡)	
					総数	1年	2年	3年	4年	5年			6年
平成24年		187	22	288	5,560	923	946	904	916	959	912	67,321	212,704
平成25年		198	24	305	5,640	991	924	932	906	925	962	76,143	231,807
平成26年		198	24	307	5,661	978	986	923	943	899	932	76,143	231,807
平成27年		201	25	315	5,742	1,030	971	977	918	943	903	75,860	231,807
平成28年		202	26	316	5,831	971	1,037	976	984	920	943	76,932	231,807
平成29年		206	32	333	5,894	1,003	967	1,041	979	971	933	76,932	231,807
西小学校		25	2	44	793	122	134	142	119	129	147	6,886	18,829
東小学校		14	2	30	549	96	98	84	87	92	92	6,718	24,063
北小学校		25	2	39	738	146	108	134	132	118	100	6,734	23,326
北小青葉分校		5	5	9	25	3	2	2	4	7	7	565	2,512
南小学校		30	3	45	918	156	146	163	172	137	144	8,552	29,632
相野山小学校		14	3	21	273	35	41	45	52	48	52	6,498	27,341
香久山小学校		27	5	44	796	106	132	133	120	154	151	10,068	25,189
梨の木小学校		22	3	34	598	108	105	107	95	93	90	11,392	45,859
赤池小学校		26	4	40	723	141	120	129	124	113	96	10,697	15,953
竹の山小学校		18	3	27	481	90	81	102	74	80	54	8,822	19,103

資料：学校基本調査（教育総務課）

注：1. 建物面積：校舎・屋内運動場

## (3) 中学校の状況

各年5月1日現在

年度 学校名	区分			学級数	うち特別支援学級	教員数	生徒数			建築面積 (㎡)	敷地面積 (㎡)	
	年	月	日				総数	1年	2年			3年
平成 24 年				85	11	174	2,643	866	896	881	28,958	84,374
平成 25 年				87	13	186	2,607	852	862	893	37,853	105,266
平成 26 年				85	13	178	2,614	887	857	870	37,853	105,266
平成 27 年				85	13	182	2,588	847	885	856	37,853	105,266
平成 28 年				85	13	187	2,591	852	852	887	37,853	105,266
<b>平成 29 年</b>				<b>88</b>	<b>15</b>	<b>187</b>	<b>2,574</b>	<b>875</b>	<b>847</b>	<b>852</b>	<b>37,853</b>	<b>105,266</b>
日進中学校				21	2	44	669	225	215	229	8,745	20,449
日進中学校青葉分校				5	5	13	21	6	8	7	915	2,512
日進西中学校				27	3	58	862	292	298	272	11,045	27,253
日進東中学校				20	2	44	632	209	204	219	8,253	34,160
日進北中学校				15	3	28	390	143	122	125	8,895	20,892

注: 1. 建物面積: 校舎・屋内運動場

資料: 学校基本調査(教育総務課)

2. 北小学校分校と日進中分校は、同じ敷地のため敷地面積は同数値としました。

## (4) 高等学校の状況

各年5月1日現在

年度 学校名	区分			学級数	教員数(人)		生徒数 (人)	建築面積 (㎡)	敷地面積 (㎡)
	年	月	日			うち兼務者			
平成 24 年				64	180	29	2,305	32,432	157,251
平成 25 年				63	179	30	2,313	32,432	157,251
平成 26 年				66	179	28	2,342	32,432	157,251
平成 27 年				68	182	31	2,410	32,432	157,251
平成 28 年				69	185	35	2,413	32,432	157,251
<b>平成 29 年</b>				<b>70</b>	<b>189</b>	<b>33</b>	<b>2,467</b>	<b>32,432</b>	<b>157,251</b>
県立日進高等学校				12	43	0	341	11,098	50,088
県立日進西高等学校				24	55	0	950	13,664	46,207
中部大学第一高等学校				34	91	33	1,176	7,670	60,956

資料: 各高等学校

## (5)市内大学の状況

各年5月1日現在

年度 学校名	区分			学部数	教員数(人)			学生数 (人)	建築面積 (㎡)	敷地面積 (㎡)
					教員数		職員数			
					専任	非常勤				
平成24年	30	828	1,362	352	22,478	323,529	1,444,426			
平成25年	30	736	1,318	368	21,981	324,211	1,429,273			
平成26年	24	685	1,232	356	19,324	324,211	1,429,681			
平成27年	24	694	1,277	348	18,662	323,603	1,428,775			
平成28年	24	692	1,178	367	18,070	322,702	1,430,925			
平成29年	23	683	1,206	360	18,333	323,355	1,430,925			
愛知学院大学【大学院を含む】	18	633	844	441	11,573	265,047	631,158			
(うち日進学舎分)	(8)	(226)	(468)	(148)	(7,462)	(158,073)	(483,257)			
名古屋商科大学【大学院を含む】	4	94	77	65	3,020	91,463	754,482			
(うち日進学舎分)	(4)	(85)	(68)	(53)	(2,481)	(71,766)	(736,707)			
名古屋外国語大学【大学院を含む】	3	179	366	61	4,641*	44,539	149,362			
名古屋学芸大学【大学院を含む】	6	160	199	85	2,791	38,414				
椙山女学園大学【大学院を含む】	11	223	652	83	6,072	87,157	120,784			
(うち日進学舎分)	(2)	(33)	(105)	(13)	(958)	(10,563)	(61,599)			

資料：各大学

注：

- ( )内の数及び年の合計数は日進学舎分です。
- \* は名古屋外国語大学、名古屋学芸大学の共用4,969㎡を含みます。

9. 福祉

(1) 保育園の状況

各年4月1日現在

年度 園名	区分			職員数 (臨時除く)	定員 (人)	入所児童数(人)					建築面積 (㎡)	敷地面積 (㎡)
						総数	3歳未満	3歳	4歳	5歳		
平成24年				153	1,628	1,449	385	343	367	354	13,178	45,859
平成25年				155	1,628	1,445	377	340	360	368	13,178	45,859
平成26年				180	1,701	1,449	404	325	350	370	13,983	48,831
平成27年				187	1,840	1,524	444	368	351	361	14,787	51,475
平成28年				193	1,852	1,553	444	347	397	365	14,787	51,475
平成29年				<b>207</b>	<b>1,974</b>	<b>1,638</b>	<b>476</b>	<b>390</b>	<b>364</b>	<b>408</b>	<b>15,585</b>	<b>53,491</b>
西部保育園				16	188	155	38	39	35	43	1,329	5,900
北部保育園				18	192	161	45	38	38	40	1,585	4,000
中部保育園				18	164	154	34	39	40	41	1,520	4,081
新ラ田保育園				16	196	169	37	38	40	54	1,679	6,782
東部保育園				12	134	121	31	30	30	30	1,133	4,913
南部保育園				17	200	170	40	40	39	51	1,420	3,875
梅森保育園				11	122	102	27	28	25	22	830	3,486
三本木保育園				11	96	73	19	16	15	23	920	3,463
北新田保育園				11	108	85	30	20	15	20	1,070	3,045
(福)日東保育園				23	170	155	42	38	38	37	1,462	3,164
(福)あかいけ屋下保育園				15	90	82	30	16	18	18	805	2,972
(学)香久山保育園				7	49	40	40	-	-	-	230	3,150
米野木台西保育園				17	149	128	40	30	29	29	804	2,644
(福)日進めばえ保育園				15	116	43	23	18	2	0	798	2,016

注: 民間保育所4園を含みます。

(2)国民健康保険加入状況

年度	区分	加入世帯		被保険者		保険税(現年分)	
		世帯数 (世帯)	加入率 (%)	人数 (人)	加入率 (%)	調定額 (千円)	1人当たり平均 (円)
23		10,245	31.0	18,228	21.6	1,636,616	89,786
24		10,289	30.8	18,164	21.3	1,619,144	89,140
25		10,261	30.4	18,044	21.0	1,621,756	89,878
26		10,220	29.7	17,631	20.2	1,567,741	88,920
27		10,037	28.6	17,040	19.3	1,514,595	88,885
28		9,718	27.2	16,153	18.1	1,573,433	97,408

資料：保険年金課

(3)国民健康保険給付状況

(単位:円)

年度	区分	療養諸費用(療養の給付+療養費)老人保健除く				
		件数	費用額	保険者負担額	被保険者一人 当たりの費用額	1件当たりの 費用額
23		292,137	5,285,011,863	3,848,595,243	289,939	18,091
24		299,570	5,383,922,047	3,932,733,910	296,406	17,972
25		299,912	5,445,605,485	3,988,242,749	301,796	18,157
26		300,891	5,343,148,584	3,927,460,880	303,054	17,758
27		296,129	5,544,266,568	4,060,541,461	325,368	18,722
28		284,881	5,305,760,996	3,873,483,073	328,469	18,624

※ 下段に続く

続き

出産育児一時金		葬祭費		高額療養費	
件数	支給額	件数	支給額	件数	支給額
88	36,900,000	100	5,000,000	6,046	370,048,854
95	38,910,000	92	4,600,000	6,511	387,819,948
97	40,189,030	85	4,250,000	6,742	385,476,798
88	36,871,370	74	3,700,000	7,121	370,102,210
84	33,522,419	83	4,150,000	7,864	431,506,972
86	33,028,320	72	3,600,000	8,221	440,250,351

資料：保険年金課

## (4) 国民年金の加入状況

(単位:人)

区分 年度	総数	第1号被保険者	任意加入被保険者	第3号被保険者
23	19,431	9,827	216	9,388
24	19,533	9,921	191	9,421
25	19,435	9,822	166	9,447
26	19,254	9,672	150	9,432
27	19,060	9,512	152	9,396
28	<b>18,504</b>	<b>9,070</b>	<b>157</b>	<b>9,277</b>

注:第1号被保険者・・・農林漁業や自営業の人とその配偶者 資料:日本年金機構  
第3号被保険者・・・サラリーマンの被扶養配偶者

## (5) 国民年金の受給状況

(単位:件・円)

区分 年度	総額		老齢関係		障害関係	
	件数	金額	件数	金額	件数	金額
23	14,382	9,748,112,200	13,640	9,129,249,200	567	492,028,700
24	15,207	10,330,937,900	14,430	9,684,477,100	592	514,180,700
25	15,992	10,904,381,100	15,183	10,230,488,000	616	533,738,100
26	16,676	11,229,024,800	15,841	10,544,355,800	612	527,719,100
27	16,928	11,677,987,174	16,053	10,955,771,724	648	557,201,850
28	<b>17,635</b>	<b>12,101,633,363</b>	<b>16,744</b>	<b>11,358,619,600</b>	<b>692</b>	<b>593,240,550</b>

※ 下段に続く

続き

遺族関係		寡婦関係	
件数	金額	件数	金額
158	118,915,100	17	7,919,200
168	124,357,300	17	7,922,800
176	132,383,300	17	7,771,700
207	149,777,300	16	7,172,600
212	158,310,800	15	6,702,800
<b>187</b>	<b>144,479,500</b>	<b>12</b>	<b>5,293,713</b>

注:

資料:日本年金機構

1. 老齢関係には、老齢年金・5年年金・通算老齢年金・老齢基礎年金・老齢福祉年金を含みます。
2. 障害関係には、障害年金・障害基礎年金を含みます。
3. 遺族関係には、母子年金・遺児年金・遺族基礎年金を含みます。

## 10. 保健環境

### (1) 出生の状況

年	出生数				乳児死亡数		新生児死亡数	
	総数	男	女	率	総数	率	総数	率
25	965	483	482	11.0	1	1.1	0	0.0
26	1,006	534	472	11.3	2	2.0	1	1.0
27	1,058	551	507	12.0	3	2.8	2	1.9

資料：愛知県衛生年報

注：出生率は人口千対、乳児死亡率・新生児死亡率は出生千対

### (2) 死因別死亡者数

年	区分	総数	脳血管疾患	悪性新生物	心疾患	老衰	不慮の事故	肺炎	自殺	高血圧性疾患	結核	慢性閉塞性肺疾患	その他
	25	件数	544	51	165	62	28	22	35	17	4	0	6
構成比%		100.0	9.4	30.3	11.4	5.2	4.1	6.4	3.1	0.7	0.0	1.1	28.3
26	件数	494	53	164	63	21	9	33	11	5	0	5	130
	構成比%	100.0	10.7	33.2	12.8	4.3	1.8	6.7	2.2	1.0	0.0	1.0	26.3
27	件数	581	49	162	97	22	13	62	7	0	1	5	163
	構成比%	100.0	8.4	27.9	16.7	3.8	2.2	10.7	1.2	0.0	0.2	0.9	28.1

資料：愛知県衛生年報

### (3) ごみ収集資源回収状況

(単位:t)

年	区分	ごみ収集量					資源回収量
		総搬入量	可燃ごみ	不燃ごみ	粗大ごみ	事業系	
27		22,556	14,487	964	1,157	5,948	7,439
28		21,746	14,301	926	934	5,585	7,115

資料：環境課

## 11. 治安

### (1) 犯罪発生状況

年	区分	総数	凶悪犯	粗暴犯	窃盗犯	知能犯	風俗犯	その他
	27	件数	727	2	26	539	19	9
構成比%		100.0	0.3	3.6	74.1	2.6	1.2	18.2
28	件数	779	5	25	604	11	1	133
	構成比%	100.0	0.6	3.2	77.5	1.4	0.1	17.1

資料：愛知警察署

## (2)交通事故発生状況

年	総件数	人身事故						物損事故 件数
		計		死亡		負傷		
		件数	人数	件数	人数	件数	人数	
27	3,193	509	641	2	2	507	639	2,684
28	3,181	470	568	3	3	467	565	2,711

資料：愛知警察署

## (3)火災発生状況

区分 年	件数					損害見積額 (千円)	原因別件数					
	総数	建物	山林・ 原野	車両	その他		たばこ	たきび	火遊び	(疑放 いを含 火)	その他	不明
27	24	17	1	1	5	9,822	2	1	0	4	15	2
28	31	12	3	6	10	9,696	2	1	0	17	10	1

資料：尾三消防本部

## (4)救急活動状況

区分 年	総数	火災	自然 災害	水難	交通	労働 災害	運動 競技	一般 負傷	加害	自損 行為	急病	その他
27	2,818	4	0	0	290	28	64	390	12	18	1,749	263
	2,690	4	0	0	288	28	63	381	9	12	1,652	253
28	2,840	4	0	2	268	18	84	401	11	22	1,755	275
	2,730	4	0	0	263	18	88	387	11	15	1,680	264

資料：尾三消防本部

## 12. 財政

## (1)財政力

(単位:千円)

区分 年	基準財政需 要額(A)	基準財政収 入額(B)	交付基準額	単年度 財政力指数 (B/A)	公債費比率 (%)	実質公債費 比率(%)
22	10,205,281	10,266,994	△ 61,713	1.006	3.8	5.9
23	10,782,824	10,725,021	57,803	0.995	6.2	4.6
24	10,984,002	10,858,235	125,767	0.989	4.1	3.6
25	11,255,465	11,073,261	182,204	0.984	4.6	3.1
26	11,454,458	11,392,766	●146,906	0.995	3.9	3.0
27	12,171,181	12,409,793	0	1.020	3.4	2.6

資料：地方財政状況調査（財政課）

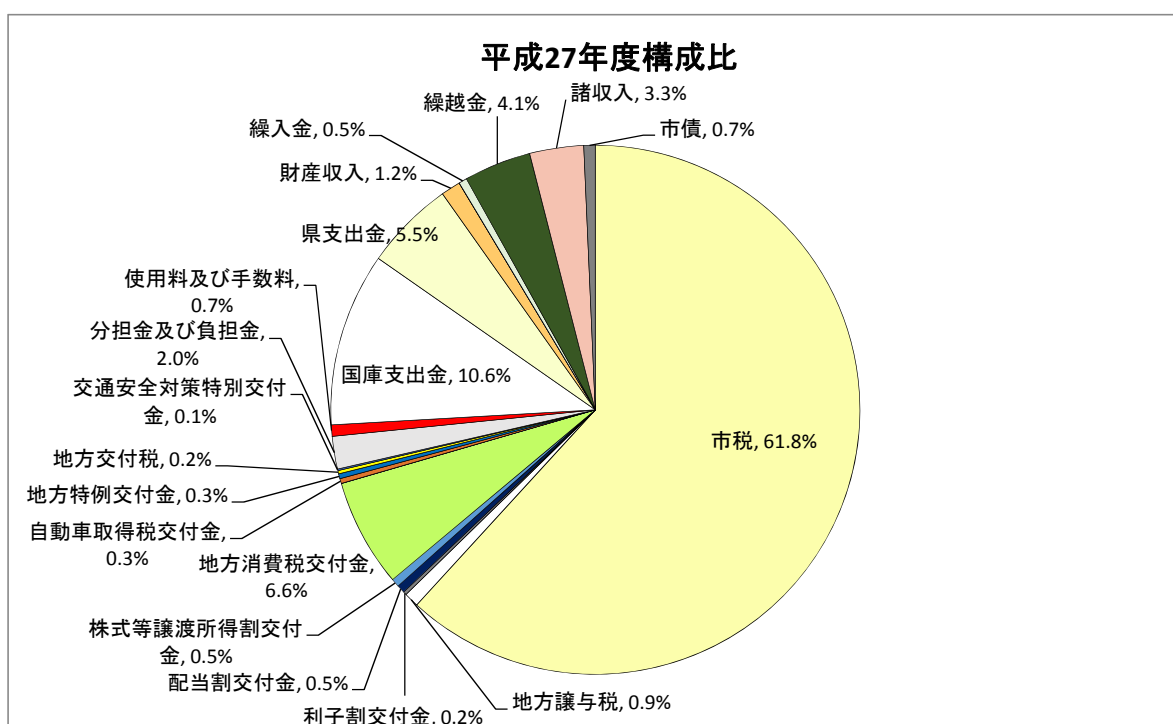
注：●は錯誤額85,214千円を含みます。



## (2) 一般会計財源別歳入決算額

(単位:千円)

区分	年度	22	23	24	25	26	27
総額		22,887,762	22,478,280	22,898,701	21,548,536	23,404,911	<b>24,116,636</b>
市税		13,294,315	13,416,071	13,596,149	13,828,551	14,683,290	14,893,982
地方譲与税		230,717	225,257	219,302	210,045	199,944	209,688
利子割交付金		65,740	55,871	46,868	45,545	44,800	38,120
配当割交付金		35,563	38,870	43,290	75,390	140,798	120,261
株式等譲渡所得割交付金		11,797	9,290	10,213	163,105	91,275	124,620
地方消費税交付金		723,969	734,364	748,285	741,908	926,663	1,589,612
ゴルフ場利用税交付金		1,960	1,961	1,928	1,912	1,807	1,937
自動車取得税交付金		111,137	91,850	127,974	115,032	50,125	85,238
地方特例交付金		191,305	242,058	84,391	86,377	81,274	80,913
地方交付税		103,337	183,057	208,521	262,506	227,052	44,718
交通安全対策特別交付金		14,702	14,782	15,104	14,201	12,574	13,910
分担金及び負担金		396,514	423,390	449,812	454,131	468,630	480,382
使用料及び手数料		195,675	182,752	183,925	190,290	174,564	178,729
国庫支出金		2,052,786	2,643,752	2,590,737	2,203,417	2,538,017	2,552,821
県支出金		1,334,471	1,314,687	1,286,128	1,262,307	1,409,782	1,322,099
財産収入		13,306	20,678	19,142	14,113	46,063	281,505
寄附金		2,868	12,299	496	976	898	11,845
繰入金		83,142	522,190	548,930	160,932	110,768	110,529
繰越金		779,973	664,130	682,540	728,717	829,690	997,642
諸収入		988,985	1,072,571	802,866	800,081	817,417	804,685
市債		2,255,500	608,400	1,232,100	189,000	549,500	173,400

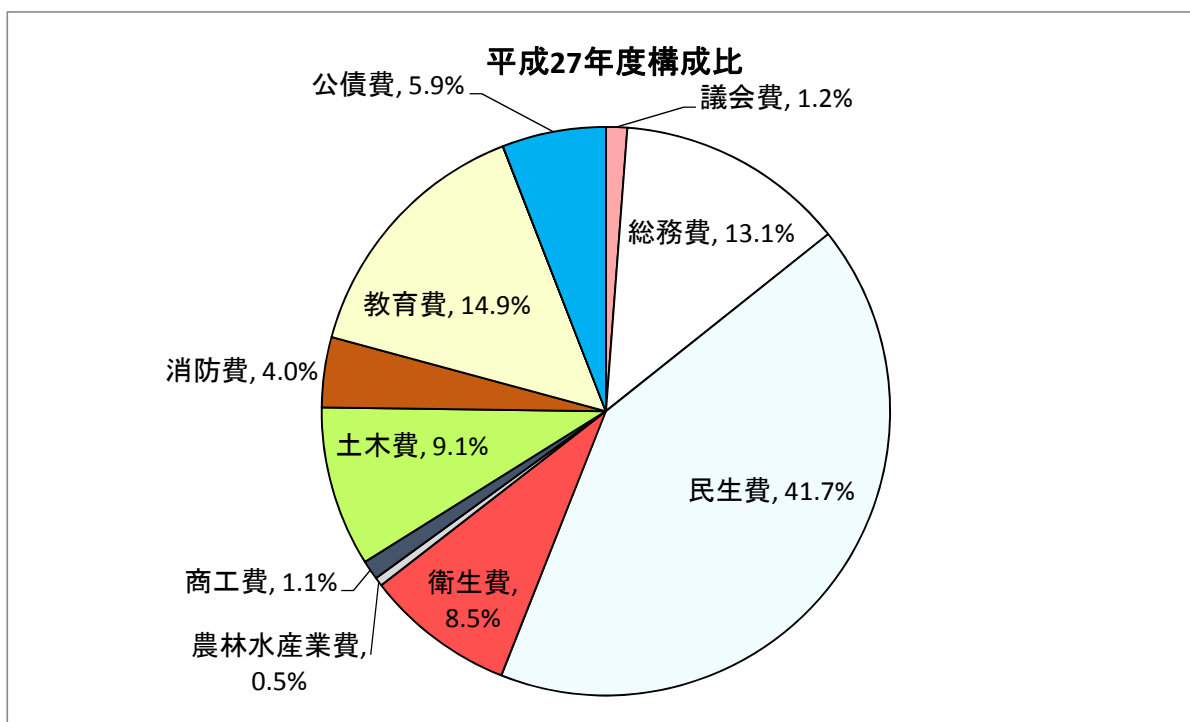


資料：財政課

(3) 一般会計目的別歳出決算額

(単位:千円)

区分	年度	22	23	24	25	26	27
総額		22,223,633	21,795,740	22,169,984	20,718,846	22,407,269	22,843,491
議会費		260,156	305,999	266,476	262,201	266,270	271,431
総務費		2,651,298	2,334,848	2,295,404	2,310,765	2,761,491	2,994,068
民生費		7,645,071	8,310,283	8,092,076	8,332,366	9,216,414	9,516,418
衛生費		1,964,121	2,061,791	1,937,283	1,898,410	1,907,742	1,946,413
農林水産業費		170,845	178,192	140,425	137,779	131,641	117,625
商工費		202,951	198,814	201,594	194,427	206,976	254,914
土木費		2,490,609	2,210,582	2,312,907	2,255,656	2,409,234	2,069,724
消防費		841,073	879,118	877,708	968,718	914,687	925,705
教育費		2,757,294	3,649,302	4,614,774	2,798,665	3,074,188	3,399,555
災害復旧費		0	0	0	0	0	0
公債費		3,235,999	1,663,451	1,429,792	1,557,783	1,515,982	1,342,408
諸支出金		4,216	3,360	1,545	2,076	2,644	5,230



資料：財政課

## (4)特別会計歳入決算額

(単位:千円)

区分		年度					
		22	23	24	25	26	27
総額		12,949,304	12,916,652	13,484,458	14,144,763	14,503,871	15,854,150
国民健康保険		6,300,628	6,543,505	6,605,828	6,708,814	6,507,324	7,754,522
後期高齢者医療		1,109,712	1,187,994	1,293,878	1,368,387	1,445,716	1,511,318
老人保健		3,491	-	-	-	-	-
介護保険事業		3,107,936	3,225,384	3,535,643	3,805,225	3,973,305	4,220,374
下水道事業		2,092,022	1,859,531	1,960,901	2,180,520	2,500,466	2,291,951
汚水処理事業	南ヶ丘汚水	10,136	-	-	-	-	-
	三井汚水	14,237	-	-	-	-	-
	三ヶ峯汚水	11,039	10,484	10,338	10,941	9,809	9,625
	南山エピック汚水	7,168	7,964	7,690	7,589	7,261	8,680
	五色園汚水	73,080	74,040	63,763	56,370	55,929	52,095
	栄汚水	213,245	-	-	-	-	-
農業集落排水処理施設事業		6,610	7,750	6,417	6,917	4,061	5,585

資料:財政課

## (5)特別会計歳出決算額

(単位:千円)

区分		年度					
		22	23	24	25	26	27
総額		12,199,576	12,403,611	12,965,102	13,724,311	14,202,654	15,362,695
国民健康保険		5,818,282	6,149,993	6,318,151	6,506,181	6,457,869	7,618,746
後期高齢者医療		1,072,120	1,177,903	1,274,949	1,353,884	1,431,074	1,503,391
老人保健		3,491	-	-	-	-	-
介護保険事業		2,937,448	3,178,541	3,446,613	3,705,232	3,855,273	4,055,893
下水道事業		2,048,363	1,811,808	1,848,384	2,086,528	2,388,944	2,122,194
汚水処理事業	南ヶ丘汚水	10,004	-	-	-	-	-
	三井汚水	14,071	-	-	-	-	-
	三ヶ峯汚水	9,655	8,850	7,393	8,826	7,973	6,585
	南山エピック汚水	5,276	6,497	6,184	6,467	4,782	6,628
	五色園汚水	63,206	63,216	58,009	50,806	53,106	45,412
	栄汚水	212,272	-	-	-	-	-
農業集落排水処理施設事業		5,388	6,803	5,419	6,387	3,633	3,846

資料:財政課