

にしんの統計書

平成28年版
(平成28年7月)

日進市

日進市民憲章

平成元年4月8日制定

わたくしたちのまち日進市は、めぐまれた自然と歴史的な文化遺産にはぐくまれながら、調和のとれた発展を目指す青年都市です。

わたくしたちは、このまちの市民であることにほこりを持ち、みんなの幸せと心豊かな住みよいまちづくりをめざして、ここに市民憲章を定めます。

- 1 緑とやすらぎのある豊かで美しいまちをつくりましょう。
- 1 きまりを守り互いに助け合い心のかようまちをつくりましょう。
- 1 スポーツに親しみ健康で生きがいのある明るいまちをつくりましょう。
- 1 教養を高め豊かな心を育て世界と手をつなぐ平和なまちをつくりましょう。
- 1 働く喜びと希望にあふれた伸びゆくまちをつくりましょう。

日進市長寿社会憲章

平成8年3月23日制定

わたくしたち日進市民は長生きをしてよかったと心から思えるような活力ある長寿社会をめざしてこの憲章を定めます。

- 1 健康な心とからだをつくり いつまでも生きがいにみちた人生をおくります。
- 1 家族のきずなを大切にし うるおいのある楽しい家庭をつくります。
- 1 お互いにささえ合い ともに生きる地域をそだてます。
- 1 人それぞれの経験と能力をいかし すすんで社会活動に参加します。
- 1 自然に親しみ 安全で安らぎのある住みよいまちをつくります。

日進市非核平和都市宣言

平成7年12月22日制定

世界の恒久平和は、全人類共通の願いであります。

現代の国際化社会における世界平和は、全人類が共存していくための努力を行うこと無くしては、成り立ちません。しかし、現在この地球上には膨大な数の核兵器が存在し、人類の生存に脅威と不安をあたえつづけています。こうしたなか私達は、世界で唯一の被爆国の一員として、核兵器の廃絶と戦争のない社会を訴え、平和なまちの実現をめざしていかなければなりません。

ここに日進市は、平和への願いをあらたにするとともに「非核平和都市」を宣言します。

市章



円内の文字は日進の「進」を図案化しています。また、円外の周囲に直射する矢印は、旭日昇天の勢いで発展することを象徴したものです。

市の花 アジサイ（紫陽花）



昭和52年7月に、5候補（アジサイ・ポタン・シャクヤク・コスモス・ダリア）の中から、住民投票により選定されました。
※花びらに見えるのは「がく片」で、実際の花びらは退化しています。

市の木 キンモクセイ（金木犀）



昭和49年5月に、5候補（キンモクセイ・くすの木・いちょう・くろまつ・くろがねもち）の中から、住民投票により選定されました。
※オレンジ色の花を咲かせ、甘い香りを漂わせます。

注記及び記号

1. 「年」とあるものは暦年（1月から12月）、「年度」とあるものは会計年度（4月から翌年3月）、年月日の記入のあるものは、その期日現在を示しています。
2. 数字の単位未満は原則として四捨五入しています。このため、内訳の合計と総数が一致しない場合があります。
3. 統計表中の記号・表示の意味は、次のとおりです。
 - 「X」 統計法に基づき秘匿したものです。
 - 「-」 該当のないものを示します。
 - 「△」 減少したことを示します。
 - 「0」 四捨五入による単位未満のものです。
 - 「※」 資料のないものです。
4. 資料は主に各官庁、本市で直接収集したものであり、資料の出所を各表の右下部に掲載しています。
5. 本書に掲載した統計資料について、詳細なものが必要なときは、下記に照会してください。

日進市企画部企画政策課 統計係

TEL : 0561-73-3483 (統計係直通)

FAX : 0561-73-8275

E-mail : seisaku@city.nisshin.lg.jp

目 次

1. 土地

(1) 本市の位置・面積	1
(2) 地目別面積	1
(3) 地価公示・地価調査価格	2
(4) 都市計画区域面積（市街化区域・市街化調整区域・用途地域面積）	3

2. 人口

(1) 人口及び世帯数の推移	5
(2) 町別人口及び世帯数	7
(3) 町・丁目・字別人口及び世帯数	8
(4) 人口移動の推移	13
(5) 年齢（5歳階級）男女別人口	13

3. 国勢調査

(1) 人口及び世帯数の推移	14
(2) 産業分類別就業者数（15歳以上）	15
(3) 住宅の建て方・住宅の所有の関係別住宅に住む一般世帯数	16
(4) 流出入人口・昼間人口	16
(5) 従業・通学地別流出入人口（15歳以上）	17
(6) 常住地別流入人口（15歳以上）	18

4. 農業

(1) 農家数・農家就業人口及び経営耕地面積	19
(2) 経営耕地面積規模別経営体数	19

5. 事業所

(1) 産業分類・経営組織別事業所数及び従業者数	20
(2) 規模別事業所数・従業者数	21

6. 工業

(1) 製造業の産業中分類別事業所数・従業者数及び製造品出荷額等	22
(2) 規模別事業所数・従業者数及び製造品出荷額等	23
(3) 製造業の町別事業所数・従業者数及び製造品出荷額等	24

7.	商業	
(1)	卸売・小売業の商店数・従業者数及び販売額の推移	25
(2)	卸売・小売業の産業分類別商店数・従業者数及び販売額	26
8.	教育	
(1)	私立幼稚園の状況	27
(2)	小学校の状況	27
(3)	中学校の状況	28
(4)	高等学校の状況	28
(5)	市内大学の状況	29
9.	福祉	
(1)	保育園の状況	30
(2)	国民健康保険加入状況	31
(3)	国民健康保険給付状況	31
(4)	国民年金の加入状況	32
(5)	国民年金の受給状況	32
10.	保健環境	
(1)	出生の状況	33
(2)	死因別死亡者数	33
(3)	ごみ収集資源回収状況	33
11.	治安	
(1)	犯罪発生状況	33
(2)	交通事故発生状況	34
(3)	火災発生状況	34
(4)	救急活動状況	34
12.	財政	
(1)	財政力	34
(2)	一般会計財源別歳入決算額	35
(3)	一般会計目的別歳出決算額	36
(4)	特別会計歳入決算額	37
(5)	特別会計歳出決算額	37

1. 土地

(1) 本市の位置・面積

面積		34.91km ²	
広 ぼ う		東西 8.9km	南北 6.8km
役所 所在地	地 名	愛知県日進市蟹甲町池下268番地	
	経緯度	東経137° 2' 22"	北緯35° 7' 55"
	海 抜	37m	

面積, 経緯度：国土交通省国土地理院ホームページ(平成26年10月1日時点)

注：面積計測方法の精度向上により市面積が変更となっています（境界変更によるものではありません）。本書各項目の市面積は、算出期日により上記と一致しない場合があります。

(2) 地目別面積

各年1月1日現在（単位：ha）

年	区分	総面積	田	畑	宅地	山林 原野 雑種地	その他
19		3,490	409	264	809	503	1,505
20		3,490	404	262	819	477	1,528
21		3,490	403	260	836	459	1,532
22		3,490	401	260	844	451	1,534
23		3,490	400	256	854	447	1,533
24		3,490	392	247	874	431	1,546
25		3,490	393	248	880	436	1,533
26		3,490	391	245	889	432	1,533
27		3,491	391	242	894	429	1,535

資料：固定資産概要調書（税務課）

(3) 地価公示・地価調査価格

① 地価公示価格

平成28年1月1日現在 (単位:円)

標準地 番号	所在地	1㎡当たりの 価格
1	藤塚六丁目50番	116,000
2	栄四丁目603番	128,000
3	南ヶ丘一丁目11番6	119,000
4	赤池南二丁目1604番	133,000
5	梅森台二丁目79番3	116,000
6	岩崎町石兼56番246	104,000
7	岩崎台二丁目1617番外	139,000
8	香久山二丁目2118番	148,000
9	赤池五丁目1314番	149,000
10	米野木町南山106番外 (日進米野木駅前38街区5-1)	138,000
11	藤島町前田58番4	55,200
12	岩崎町大廻間56番1	86,500
13	浅田町上ノ山60番40外	92,000
14	栄一丁目604番	133,000
5-1	栄二丁目1603番	146,000
9-1	浅田平子一丁目366番	71,400

資料:「平成28年地価公示」 (企画政策課)

② 地価調査価格

平成27年7月1日現在 (単位:円)

基準地 番号	所在地	1㎡当たりの 価格
1	浅田町茶園33番2	102,000
2	南ヶ丘一丁目11番6	117,000
3	岩崎町芦廻間112番849	120,000
4	東山六丁目403番	113,000
5	竹の山二丁目1404番	140,000
6	東山一丁目1402番	91,000
5-1	赤池三丁目706番	151,000
5-2	竹の山三丁目807番外	148,000

資料:「平成27年愛知県地価調査」 (企画政策課)

注: 用途

1~14 住宅地

5-1~5-2 商業地

9-1 工業地

(4) 都市計画区域面積（市街化区域・市街化調整区域・用途別地域面積）

（単位：ha）

決定告示	都市計画 区域面積	市街化 区域面積	用途別地域面積					市街化 調整 区域面積					
			第一種 住居専用	第二種 住居専用	住居	近隣商業	準工業						
昭和58年 1月14日	3,496	804	537	-	173	-	94	2,692					
昭和58年 8月5日	3,496	804	531	-	174	5	94	2,692					
昭和59年 4月4日	3,496	861	565	23	174	5	94	2,635					
昭和61年 4月14日	3,496	861	508	37	208	11	97	2,635					
平成元年 5月26日	3,496	861	476	37	232	19	97	2,635					
平成3年 9月4日	3,490	1,029	637	37	239	19	97	2,461					
決定告示	都市計画 区域面積	市街化 区域面積	用途別地域面積										市街化 調整区 域面積
			第一種 低層住 居専用	第二種 低層住 居専用	第一種 中高層 住居 専用	第一種 住居	第二種 住居	準住 居	近 隣 商 業	準 工 業	工 業 地 域		
平成8年 5月31日	3,490	1,029	594	22	47	202	37	6	28	93	-	2,461	
平成10年 9月18日	3,490	1,029	594	22	47	202	37	6	28	93	-	2,461	
平成11年 4月13日	3,490	1,029	511	22	86	225	37	18	31	99	-	2,461	
平成13年 5月15日	3,490	1,093	534	25	84	230	37	18	31	102	32	2,397	
平成16年 10月12日	3,490	1,093	500	25	101	236	37	21	39	102	32	2,397	
平成17年 12月27日	3,490	1,093	493	25	104	239	38	21	39	102	32	2,397	

(単位：ha)

決定告示	都市計画 区域面積	市街化 区域面積	用途別地域面積									市街化 調整区域 面積
			第一種 低層住 居専用	第二種 低層住 居専用	第一種 中高層 住居 専用	第一種 住居	第二種 住居	準 住居	近 隣 商 業	準 工 業	工 業 地 域	
平成19年 7月20日	3,490	1,093	493	25	103	240	38	21	39	102	32	2,397
平成22年 12月24日	3,490	1,093	493	25	103	240	38	21	39	102	32	2,397
平成25年 1月29日	3,490	1,093	465	25	103	254	39	21	47	107	32	2,397

資料：都市計画課

2. 人口

(1) 人口及び世帯数の推移

各年4月1日現在

年	世帯数	人 口			1世帯当たり 人員(人)	女100人に対する 人口性比(人)	人口対前年 増加率%	人口密度 (人/km ²)
		総 数	男	女				
31	2,178	11,161	5,674	5,487	5.1	103	-	319.8
32	2,186	10,882	5,449	5,433	5.0	100	△ 2.5	311.8
33	2,173	10,885	5,458	5,427	5.0	101	0.0	311.9
34	2,198	10,969	5,492	5,477	5.0	100	0.8	314.3
35	2,242	11,051	5,550	5,501	4.9	101	0.7	316.6
36	2,299	11,357	5,716	5,641	4.9	101	2.8	325.4
37	2,357	11,564	5,828	5,736	4.9	102	1.8	331.3
38	2,465	11,976	6,034	5,942	4.9	102	3.6	343.2
39	2,589	12,474	6,299	6,175	4.8	102	4.2	357.4
40	2,786	13,206	6,705	6,501	4.7	103	5.9	378.4
41	3,003	13,985	7,097	6,888	4.7	103	5.9	400.7
42	3,254	14,772	7,528	7,244	4.5	104	5.6	423.3
43	3,617	15,940	8,156	7,784	4.4	105	7.9	456.7
44	4,049	17,347	8,900	8,447	4.3	105	8.8	497.0
45	4,773	19,838	10,212	9,626	4.2	106	14.4	568.4
46	5,422	22,084	11,463	10,621	4.1	108	11.3	632.8
47	5,974	24,046	12,477	11,569	4.0	108	8.9	689.0
48	6,932	26,284	13,626	12,658	3.8	108	9.3	753.1
49	7,734	28,791	14,902	13,889	3.7	107	9.5	825.0
50	8,364	30,734	15,833	14,901	3.7	106	6.7	880.6
51	8,943	32,328	16,643	15,685	3.6	106	5.2	926.3
52	9,204	33,661	17,220	16,441	3.7	105	4.1	964.5
53	9,657	34,915	17,891	17,024	3.6	105	3.7	1,000.4
54	10,262	36,811	18,844	17,967	3.6	105	5.4	1,054.8
55	10,826	38,422	19,610	18,812	3.5	104	4.4	1,100.9
56	11,553	39,670	20,212	19,458	3.4	104	3.2	1,136.7
57	11,876	40,516	20,582	19,934	3.4	103	2.1	1,160.9
58	12,097	41,233	20,946	20,287	3.4	103	1.8	1,181.5
59	12,411	41,911	21,286	20,625	3.4	103	1.6	1,200.9
60	12,605	42,439	21,499	20,940	3.4	103	1.3	1,216.0
61	12,971	43,280	21,933	21,347	3.3	103	2.0	1,240.1
62	13,459	44,478	22,532	21,946	3.3	103	2.8	1,274.4
63	13,934	45,355	22,973	22,382	3.3	103	2.0	1,299.6
元	14,610	46,751	23,671	23,080	3.2	103	3.1	1,339.6

年	世帯数	人 口			1世帯当たり 人員（人）	女100人に対する 人口性比（人）	人口対前年 増加率%	人口密度 （人/km ² ）
		総 数	男	女				
2	15,253	47,822	24,149	23,673	3.1	102	2.3	1,370.3
3	15,988	49,371	24,830	24,541	3.1	101	3.2	1,414.6
4	16,640	50,462	25,349	25,113	3.0	101	2.2	1,445.9
5	17,121	51,395	25,845	25,550	3.0	101	1.8	1,472.6
6	18,034	53,228	26,677	26,551	3.0	100	3.6	1,525.2
7	19,501	56,746	28,443	28,303	2.9	100	6.6	1,626.0
8	20,762	59,686	29,889	29,797	2.9	100	5.2	1,710.2
9	21,900	62,223	31,209	31,014	2.8	101	4.3	1,782.9
10	22,757	63,981	32,105	31,876	2.8	101	2.8	1,833.3
11	23,432	65,553	32,935	32,618	2.8	101	2.5	1,878.3
12	24,317	67,521	33,966	33,555	2.8	101	3.0	1,934.7
13	24,911	68,741	34,504	34,237	2.8	101	1.8	1,969.7
14	25,631	70,181	35,187	34,994	2.7	101	2.1	2,010.9
15	26,350	71,722	35,913	35,809	2.7	100	2.2	2,055.1
16	27,296	73,750	36,915	36,835	2.7	100	2.8	2,113.2
17	28,238	75,583	37,711	37,872	2.7	100	2.5	2,165.7
18	29,052	76,963	38,369	38,594	2.6	99	1.8	2,205.2
19	29,654	77,888	38,837	39,051	2.6	99	1.2	2,231.7
20	30,445	79,184	39,506	39,678	2.6	100	1.7	2,268.9
21	31,269	80,680	40,315	40,365	2.6	100	1.9	2,311.7
22	31,787	81,568	40,773	40,795	2.6	100	1.1	2,337.2
23	32,294	82,701	41,299	41,402	2.6	100	1.4	2,369.7
24	33,051	84,317	42,081	42,236	2.6	100	2.0	2,416.0
25	33,368	85,365	42,560	42,805	2.6	99	1.2	2,446.0
26	33,778	86,099	42,935	43,164	2.5	99	0.9	2,467.0
27	34,444	87,084	43,431	43,653	2.5	99	1.1	2,495.2
28	35,043	88,256	44,022	44,234	2.5	100	1.3	2,528.1

資料：市民課

注：昭和61年までは住民基本台帳人口、昭和62年から平成24年までは住民基本台帳人口と外国人登録人口を合計したものです。
平成24年7月9日に外国人登録法が廃止されたため、平成25年以降は外国人を含む住民基本台帳人口です。

(2) 町別人口及び世帯数

各年4月1日現在

年 町名	世帯数 (世帯)	平成27年			世帯数 (世帯)	平成28年			人口 対前年 増加率 (%)
		総数	男	女		総数	男	女	
総数	34,444	87,084	43,431	43,653	35,043	88,256	44,022	44,234	1.3
赤池町	1,195	2,996	1,525	1,471	1,240	3,149	1,600	1,549	5.1
浅田町	1,899	4,788	2,471	2,317	1,994	4,909	2,551	2,358	2.5
梅森町	804	1,918	916	1,002	831	1,981	956	1,025	3.3
野方町	133	342	163	179	137	342	170	172	0.0
蟹甲町	158	409	201	208	162	399	191	208	△ 2.4
折戸町	1,070	2,789	1,422	1,367	1,082	2,816	1,420	1,396	1.0
藤枝町	744	1,950	970	980	749	1,968	979	989	0.9
米野木町	3,259	7,571	3,906	3,665	3,292	7,787	3,967	3,820	2.9
三本木町	385	829	463	366	420	860	497	363	3.7
藤島町	585	1,589	764	825	600	1,600	773	827	0.7
本郷町	293	717	351	366	289	701	348	353	△ 2.2
岩崎町	3,727	9,294	4,527	4,767	3,769	9,364	4,533	4,831	0.8
岩藤町	421	1,067	508	559	420	1,061	511	550	△ 0.6
北新町	425	945	482	463	414	915	471	444	△ 3.2
南ヶ丘	727	1,824	877	947	734	1,838	882	956	0.8
五色園	1,537	4,010	1,950	2,060	1,535	3,968	1,931	2,037	△ 1.0
梅森台	1,145	2,746	1,365	1,381	1,157	2,726	1,368	1,358	△ 0.7
東山	1,510	3,843	1,850	1,993	1,530	3,895	1,874	2,021	1.4
香久山	2,555	7,011	3,411	3,600	2,562	6,954	3,396	3,558	△ 0.8
赤池	1,634	3,705	1,899	1,806	1,728	3,905	2,007	1,898	5.4
岩崎台	2,199	5,911	2,932	2,979	2,274	6,092	3,033	3,059	3.1
栄	2,854	7,785	3,839	3,946	2,861	7,736	3,806	3,930	△ 0.6
藤塚	1,953	5,052	2,544	2,508	1,982	5,100	2,562	2,538	1.0
赤池南	681	1,842	920	922	707	1,933	974	959	4.9
浅田平子	961	2,115	1,142	973	980	2,155	1,163	992	1.9
竹の山	1,590	4,036	2,033	2,003	1,594	4,102	2,059	2,043	1.6

住民基本台帳人口

資料：市民課

※町名・地番変更により、平成24年10月6日から岩崎町の一部が竹の山二～五丁目になりました。

(3) 町・丁目・字別人口及び世帯数

平成28年4月1日現在

町名	世帯数	人口			町名	世帯数	人口		
		総数	男	女			総数	男	女
総数	35,043	88,256	44,022	44,234	株山	43	102	52	50
					新田	453	1,081	518	563
赤池町	1,240	3,149	1,600	1,549	上松	121	319	140	179
下田	2	4	1	3	北田面	114	248	124	124
北山	13	40	20	20	西後	56	131	65	66
屋下	58	106	44	62	西田面	30	83	41	42
下郷	42	107	53	54	向江	13	13	13	
村東	183	439	234	205					
西組	170	450	238	212					
中島	18	31	20	11	野方町	137	342	170	172
モ子口	169	494	241	253	—	3	6	4	2
箕ノ手	585	1,478	749	729	後口	24	71	34	37
					西島	46	112	61	51
					前田	9	19	11	8
浅田町	1,994	4,909	2,551	2,358	東島	47	112	49	63
美濃輪	31	47	33	14	稲荷	3	8	5	3
笹原	196	491	249	242	今伝	5	14	6	8
茶園	292	658	347	311					
上小深田	216	739	378	361					
下小深田	24	63	29	34	蟹甲町	162	399	191	208
上ノ山	363	840	435	405	—	1	4	3	1
上納	275	626	315	311	家布	28	69	32	37
東田面	49	94	53	41	池下	49	124	59	65
平池	174	431	227	204	中島	16	27	13	14
東前田	129	284	168	116	中屋敷	56	148	72	76
西前田	100	258	129	129	浅間下	12	27	12	15
西田面	15	41	22	19					
大島	49	141	72	69					
西浦	5	14	8	6	折戸町	1,082	2,816	1,420	1,396
森下	73	171	80	91	中ノ狭間	4	13	7	6
三ヶ所	3	11	6	5	孫三ヶ入	10	29	13	16
					前田	33	74	39	35
					高松	178	481	245	236
梅森町	831	1,981	956	1,025	出屋敷	25	76	33	43
—	1	4	3	1	寺脇	183	400	225	175

注：表中「—」は小地区名がないところです。

※居住のない小地区は表示してありません。

町名	世帯数	人口			町名	世帯数	人口		
		総数	男	女			総数	男	女
中屋敷	76	199	101	98	荒池	42	99	55	44
西田面	3	6	2	4	広久手	97	265	134	131
笠寺山	123	347	169	178	原	78	248	119	129
鎌ヶ寿	139	397	194	203	傘松	41	126	60	66
定納	112	296	145	151	油田	49	105	52	53
枯木	148	366	186	180	仲大原	21	45	23	22
梨子ノ木	48	132	61	71	東田面	26	65	30	35
					番城田	11	27	10	17
					小廻間	46	60	29	31
藤枝町	749	1,968	979	989	下五反田	6	17	9	8
—	4	8	4	4	上五反田	3	7	3	4
前田	152	470	238	232	柿ノ木島	29	81	40	41
小六田	56	155	81	74	柿ノ木前	5	14	7	7
西外面	3	7	2	5	丸山	40	100	46	54
庚申	23	52	30	22	追頃	8	22	10	12
小山	36	82	34	48	竹若	24	76	37	39
向イ山	14	35	16	19	細口	13	44	23	21
向イ田	1	4	2	2	三ヶ峯	217	529	259	270
廻間	5	12	8	4	北山	352	939	451	488
片平	37	90	47	43	南山	1,597	3,409	1,820	1,589
奥廻間	418	1,053	517	536					
					三本木町	420	860	497	363
米野木町	3,292	7,787	3,967	3,820	—	6	24	10	14
家下	24	59	29	30	大根	37	87	43	44
追鳥	8	27	15	12	廻間	69	146	79	67
南荒田	16	24	13	11	上川田	34	79	37	42
阿弥陀前	13	37	16	21	水落	9	27	13	14
土岡	65	170	81	89	大池下	1	1	1	
奥畑	111	299	153	146	東水落	4	14	8	6
仲芝	73	177	85	92	細廻間	58	141	79	62
丁田	39	103	56	47	福池	25	39	28	11
農来	23	67	32	35	一番割	84	126	88	38
小馬場	17	34	17	17	下川田	93	176	111	65
北畑	16	45	21	24					
宮前	58	145	75	70					
榎坪	30	87	42	45	藤島町	600	1,600	773	827
仲田	33	87	45	42	前田	41	107	52	55
福成	61	148	70	78	相山	10	27	15	12

町名	世帯数	人口			町名	世帯数	人口		
		総数	男	女			総数	男	女
六反田	10	31	16	15	六ノ御堂	5	15	9	6
寺下	15	41	18	23	兼場	9	26	13	13
八反田	3	10	4	6	西田	1	3	1	2
元郷	8	21	8	13	畔道	14	47	25	22
東浦	20	60	27	33	新ラ田	196	551	283	268
瓶ノ側	55	159	76	83	石兼	478	1,335	643	692
小万場	12	31	14	17	芦廻間	330	872	394	478
芝干	21	55	26	29	野田	80	208	98	110
五反田	88	241	116	125	六坊	8	12	7	5
平子	22	54	26	28	根裏	132	361	185	176
大根	75	193	96	97	西ノ平	126	266	141	125
上田	4	11	5	6	ケカチ	73	193	96	97
長塚	216	559	274	285	神明	276	717	336	381
					市場	104	281	137	144
					小林	160	392	181	211
本郷町	289	701	348	353	大塚	89	221	116	105
—	5	12	5	7	大廻間	86	214	109	105
流	9	29	15	14	向イ田	27	70	35	35
的場	1	1		1	梅ノ木	95	255	115	140
小橋	29	85	38	47	元井ゲ	180	418	195	223
宮下	42	90	47	43	竹田	61	156	73	83
前田	3	7	3	4	芝内	8	20	9	11
法念寺	13	29	15	14	四ツ池	12	26	16	10
鴻土	4	11	6	5	阿良池	53	103	40	63
中島	5	15	8	7	竹ノ山	340	582	292	290
御器街道	11	18	10	8	岩根	468	1,116	529	587
西原北通	20	36	16	20	南口	173	437	215	222
福井原	2	3	1	2					
西原南通	4	12	6	6					
前川	12	14	10	4	岩藤町	420	1,061	511	550
古郷	103	270	133	137	—	1	1		1
西原	26	69	35	34	法然寺	9	22	12	10
					陸見	38	92	43	49
					平子	38	99	49	50
岩崎町	3,769	9,364	4,533	4,831	下原	117	266	135	131
南高上	63	165	89	76	三番割	10	28	13	15
北高上	122	302	151	151	黒砂雲	15	39	14	25

注：表中「—」は小地区名がないところです。

※居住のない小地区は表示してありません。

町名	世帯数	人口			町名	世帯数	人口		
		総数	男	女			総数	男	女
上原	70	185	84	101	五色園	1,535	3,968	1,931	2,037
所寒	13	34	17	17	一丁目	348	876	405	471
七ツ塚	7	29	14	15	二丁目	413	1,002	488	514
長田	2	6	3	3	三丁目	402	991	490	501
夏焼	21	50	22	28	四丁目	372	1,099	548	551
一ノ井	46	126	68	58					
一ノ廻間	33	84	37	47					
					梅森台	1,157	2,726	1,368	1,358
					一丁目	148	340	173	167
北新町	414	915	471	444	二丁目	355	844	420	424
一	5	12	5	7	三丁目	201	489	240	249
北鶯	40	91	46	45	四丁目	212	508	243	265
金萩	11	32	16	16	五丁目	241	545	292	253
福井	15	30	17	13					
東口論義	36	55	35	20					
西口論義	11	20	9	11	東山	1,530	3,895	1,874	2,021
大洞	1	1	1		一丁目	256	690	334	356
南鶯	51	128	67	61	二丁目	225	572	279	293
殿ヶ池上	43	85	38	47	三丁目	111	277	131	146
殿ヶ池中	18	52	25	27	四丁目	58	144	73	71
生出し	10	10	6	4	五丁目	298	719	339	380
殿ヶ池下	22	48	26	22	六丁目	419	1,079	518	561
薬師池西	4	14	7	7	七丁目	163	414	200	214
二段場	60	109	56	53					
惣助西	1	1	1						
平池	2	4	2	2	香久山	2,562	6,954	3,396	3,558
狐塚	2	4	2	2	一丁目	484	1,317	652	665
八幡西	28	74	39	35	二丁目	382	976	498	478
相野山	26	69	33	36	三丁目	662	1,767	859	908
東相野山	28	76	40	36	四丁目	607	1,580	757	823
					五丁目	427	1,314	630	684
南ヶ丘	734	1,838	882	956	赤池	1,728	3,905	2,007	1,898
一丁目	295	716	332	384	一丁目	400	918	452	466
二丁目	207	531	263	268	二丁目	304	700	347	353
三丁目	232	591	287	304	三丁目	354	919	464	455
					四丁目	265	603	328	275
					五丁目	405	765	416	349

町名	世帯数	人口			町名	世帯数	人口		
		総数	男	女			総数	男	女
岩崎台	2,274	6,092	3,033	3,059	竹の山	1,594	4,102	2,059	2,043
一丁目	658	1,851	912	939	一丁目	104	175	89	86
二丁目	699	1,842	901	941	二丁目	489	1,217	604	613
三丁目	531	1,386	711	675	三丁目	247	708	355	353
四丁目	386	1,013	509	504	四丁目	441	1,153	574	579
					五丁目	313	849	437	412
栄	2,861	7,736	3,806	3,930					
一丁目	420	1,010	511	499					
二丁目	758	2,050	992	1,058					
三丁目	703	1,920	942	978					
四丁目	801	2,282	1,126	1,156					
五丁目	179	474	235	239					
藤塚	1,982	5,100	2,562	2,538					
一丁目	284	740	370	370					
二丁目	197	567	280	287					
三丁目	492	1,283	657	626					
四丁目	106	278	138	140					
五丁目	380	969	483	486					
六丁目	350	881	434	447					
七丁目	173	382	200	182					
赤池南	707	1,933	974	959					
一丁目	310	833	410	423					
二丁目	397	1,100	564	536					
浅田平子	980	2,155	1,163	992					
一丁目	247	420	280	140					
二丁目	351	768	388	380					
三丁目	382	967	495	472					

注：表中「-」は小地区名がないところです。

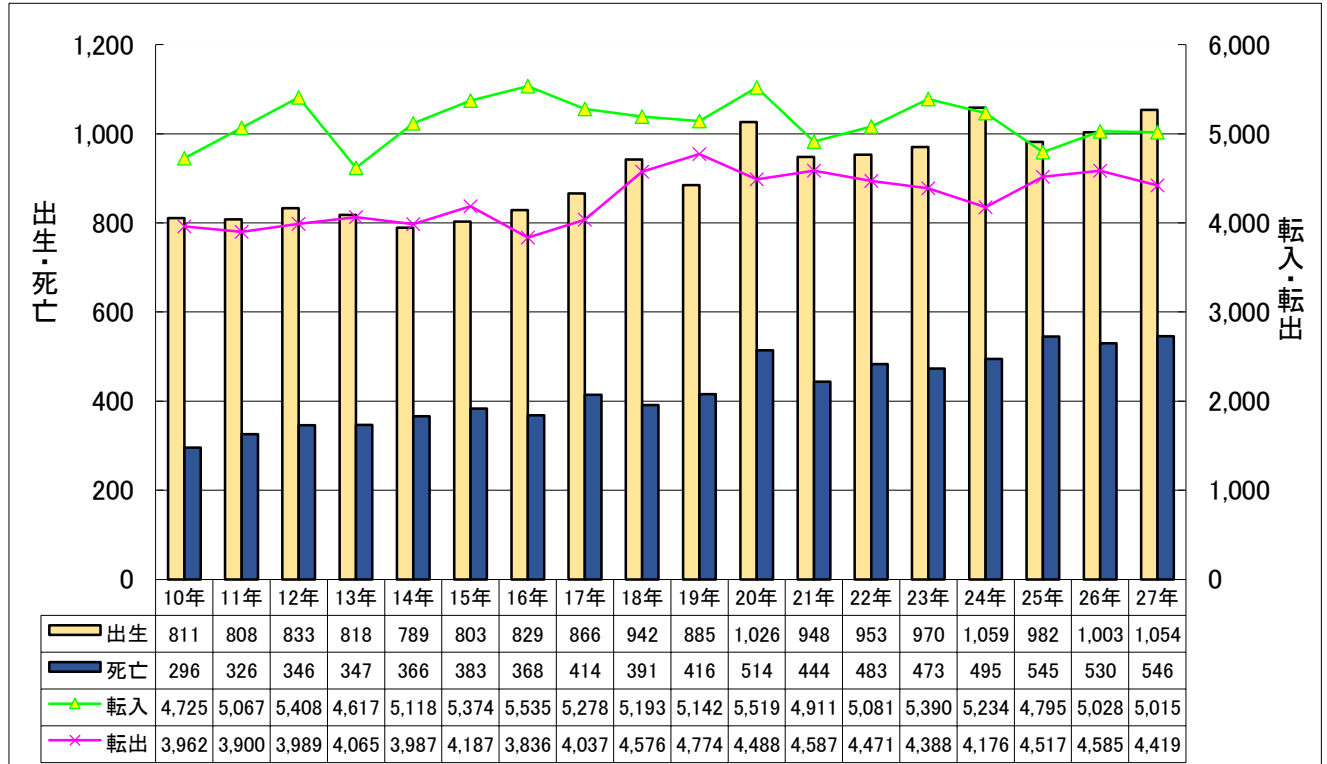
資料：市民課

※居住のない小地区は表示してありません。

※町名・地番変更により、平成24年10月6日から岩崎町の一部が竹の山二～五丁目になりました。

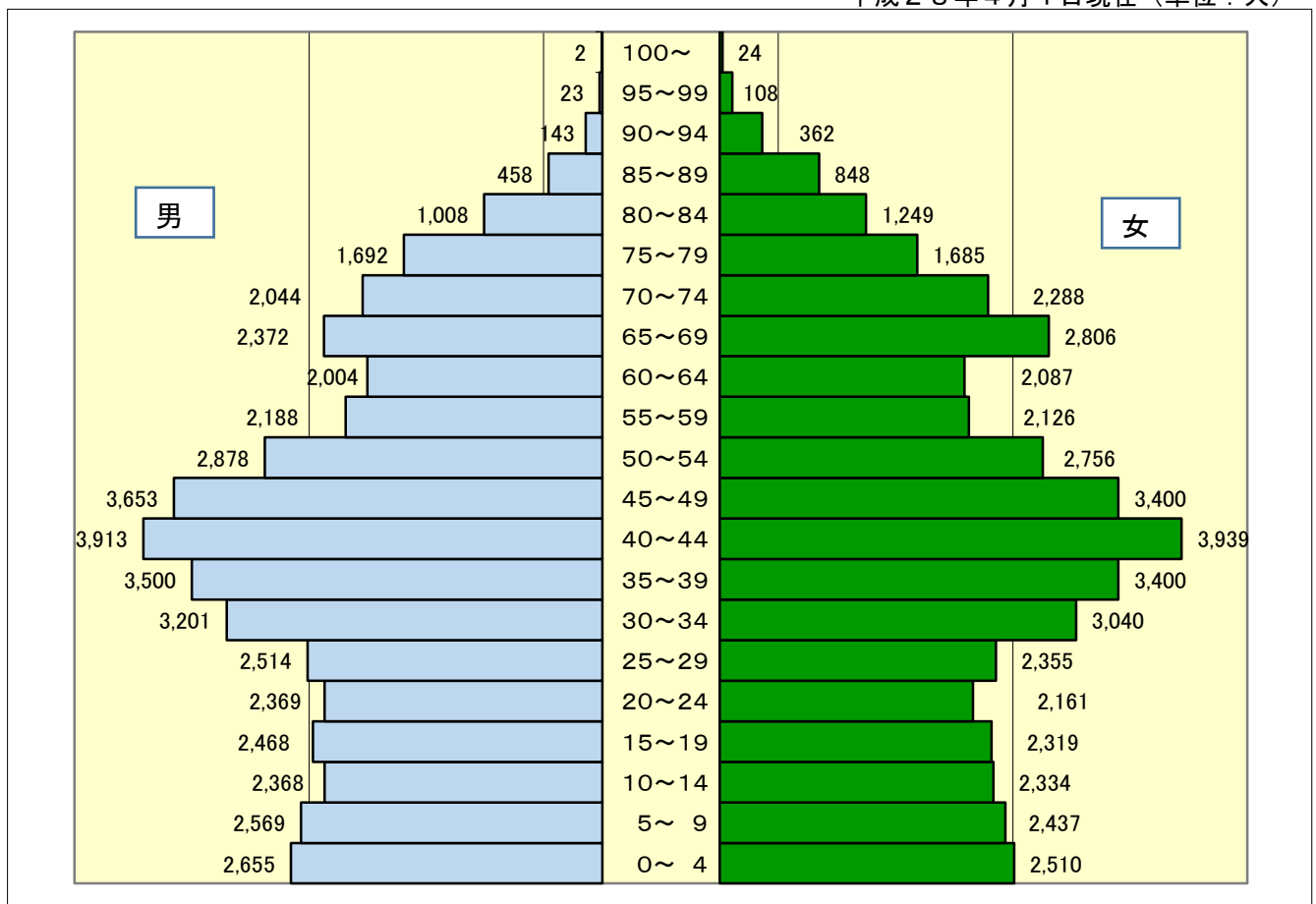
(4) 人口移動の推移

前年10月1日から当年9月30日まで (単位: 人)



(5) 年齢(5歳階級)男女別人口

平成28年4月1日現在 (単位: 人)



資料: 市民課

3. 国勢調査

(1) 人口及び世帯数の推移

各年10月1日現在

年	区分	世帯数	人 口			1世帯当たり 人員(人)	女100人に 対する人口性 比(人)	対前回 人口増減率 (%)	人口密度 (人/km ²)
			総 数	男	女				
大正	9	1,542	7,518	3,815	3,703	4.9	103	-	215.4
	14	1,543	7,434	3,766	3,668	4.8	103	△ 1.1	213.0
昭和	5	1,550	7,663	3,917	3,746	4.9	105	3.1	219.6
	10	1,560	7,736	3,959	3,777	5.0	105	1.0	221.7
	15	1,573	8,055	4,151	3,904	5.1	106	4.1	230.8
	22	2,194	10,946	5,450	5,496	5.0	99	35.9	313.6
	25	2,120	10,880	5,465	5,415	5.1	101	△ 0.6	311.7
	30	2,170	10,816	5,401	5,415	5.0	100	△ 0.6	309.9
	35	2,243	11,187	5,694	5,493	5.0	104	3.4	320.5
	40	2,927	13,573	6,905	6,668	4.6	104	21.3	388.9
	45	5,160	21,486	11,254	10,232	4.2	110	58.3	615.6
	50	8,229	32,732	17,119	15,613	4.0	110	52.3	937.9
	55	12,683	41,024	21,260	19,764	3.2	108	25.3	1,175.5
	60	13,898	44,802	23,046	21,756	3.2	106	9.2	1,283.7
平成	2	17,104	50,335	25,680	24,655	2.9	104	12.3	1,442.3
	7	21,992	60,311	30,362	29,949	2.7	101	19.8	1,728.1
	12	26,215	70,188	35,431	34,757	2.7	102	16.4	2,011.1
	17	30,342	78,591	39,668	38,923	2.6	102	12.0	2,251.9
	22	33,418	84,237	42,137	42,100	2.5	100	7.2	2,413.7
	27	34,179	88,010	43,680	44,330	2.6	101	4.5	2,521.1

資料：国勢調査

注

- 平成27年は、平成28年2月に公表された人口速報集計結果の数値です。
平成28年10月公表予定の人口及び世帯数の確定数とは必ずしも一致しません。
- 人口密度は、平成26年10月1日以降の市面積は34,91km²、それ以前は34,90km²で算出しています。この面積変更は計測方法の精度が向上したことによるものです。

(2)産業分類別就業者数(15歳以上)

各年10月1日現在(単位:人)

年 区 分	平成17年			平成22年		
	総 数	構成比	うち 男	総 数	構成比	うち 男
総 数	38,148	100.0%	23,197	41,080	100.0%	24,522
第一次産業	507	1.3%	308	341	0.8%	211
農 業	505	1.3%	306	336	0.8%	206
林 業	2	0.0%	2	4	0.0%	4
漁 業	-	-	-	1	0.0%	1
第二次産業	10,239	26.8%	8,011	10,617	25.8%	8,376
鉱 業	5	0.0%	4	6	0.0%	5
建 設 業	3,238	8.5%	2,711	2,926	7.1%	2,407
製 造 業	6,996	18.3%	5,296	7,685	18.7%	5,964
第三次産業	26,589	69.7%	14,389	27,080	65.9%	14,147
電気・ガス・水道業	232	0.6%	202	238	0.6%	186
運輸・通信業	2,539	6.7%	1,990	2,677	6.5%	2,058
卸売・小売業	7,491	19.6%	4,183	7,086	17.2%	3,868
金融・保険業	956	2.5%	498	986	2.4%	455
不 動 産 業	608	1.6%	397	780	1.9%	498
サ ー ビ ス 業	13,690	35.9%	6,440	14,226	34.6%	6,370
公 務	1,073	2.8%	679	1,087	2.6%	712
分 類 不 能	813	2.1%	489	3,042	7.4%	1,788

資料：国勢調査

(3)住宅の建て方・所有の関係別住宅に住む一般世帯数

平成22年10月1日現在(単位:世帯)

	総数	一戸建	長屋建	共同住宅	その他
住宅に住む一般世帯	32,405	17,937	376	14,052	40
主世帯	32,219	17,840	368	13,972	39
持ち家	21,343	17,438	55	3,834	16
公営・都市機構・公社の借家	331	-	-	331	-
民営の借家	9,913	347	296	9,255	15
給与住宅	632	55	17	552	8
間借り	186	97	8	80	1

資料：国勢調査

(4)流出入人口・昼間人口

各年10月1日現在(単位:人)

区分 年	A 夜間人口	B 流出口			C 流入人口			D 流入超過人口 (C-B)	E 昼間人口 (A+D)	F 昼夜間人口比率 (E/A×100)
		総数	通勤	通学	総数	通勤	通学			
50	32,736	9,489	7,712	1,777	10,564	2,638	7,926	1,075	33,811	103.3
55	40,996	12,793	10,559	2,234	14,933	4,362	10,571	2,140	43,136	105.2
60	44,798	15,528	12,648	2,880	18,495	5,984	12,511	2,967	47,765	106.6
2	50,255	19,813	16,054	3,759	25,236	9,635	15,601	5,423	55,678	110.8
7	60,307	24,795	21,143	3,652	27,365	13,057	14,308	2,570	62,877	104.3
12	70,059	27,098	23,865	3,233	27,815	14,942	12,873	717	70,776	101.0
17	78,399	28,401	25,322	3,079	27,674	16,381	11,293	△ 727	77,672	99.1
22	84,237	29,503	26,184	3,319	29,221	18,086	11,135	△ 282	83,955	99.7

資料：国勢調査

(5) 従業・通学地別流出人口(15歳以上)

平成22年10月1日現在(単位:人)

常住地による従業・通学 市 区 町 村	総 数	就業者	通学者
日進市に常住する就業者・通学者	46,964	41,080	5,884
日進市内で従業・通学	14,542	12,118	2,424
流 出 総 数	30,662	27,395	3,267
県 内	28,756	25,750	3,006
名 古 屋 市	16,207	14,233	1,974
千 種 区	1,534	1,151	383
東 区	917	753	164
北 区	249	238	11
西 区	434	407	27
中 村 区	1,129	1,026	103
中 区	3,286	3,184	102
昭 和 区	1,165	894	271
瑞 穂 区	599	439	160
熱 田 区	391	338	53
中 川 区	287	277	10
港 区	358	351	7
南 区	353	332	21
守 山 区	411	371	40
緑 区	624	608	16
名 東 区	2,320	2,056	264
天 白 区	2,150	1,808	342
瀬 戸 市	447	362	85
春 日 井 市	351	285	66
豊 田 市	4,136	3,950	186
尾 張 旭 市	244	239	5
豊 明 市	366	323	43
み よ し 市	1,782	1,617	165
東 郷 町	1,273	1,156	117
長久手町(当時)	1,599	1,357	242
その他の市町村	2,351	2,228	123
他 県	488	434	54

資料：国勢調査

注：1. 従業地・通学地「不詳」を含みます。

2. 他市区町村に従業・通学で、従業地・通学地「不詳」を含みます。

(6) 常住地別流入人口(15歳以上)

平成22年10月1日現在(単位:人)

従業・通学地による常住 市 区 町 村	総 数	就業者	通学者
日進市で従業・通学する者	46,913	32,982	13,931
日進市内に常住	14,542	12,118	2,424
流 入 総 数	29,193	18,086	11,107
県 内	26,151	17,193	8,958
名 古 屋 市	11,051	7,671	3,380
千 種 区	674	454	220
東 区	187	110	77
北 区	361	211	150
西 区	309	190	119
中 村 区	297	157	140
中 区	178	99	79
昭 和 区	499	334	165
瑞 穂 区	418	285	133
熱 田 区	153	86	67
中 川 区	457	229	228
港 区	279	144	135
南 区	359	243	116
守 山 区	654	482	172
緑 区	1,465	1,110	355
名 東 区	2,349	1,630	719
天 白 区	2,412	1,907	505
瀬 戸 市	1,096	782	314
春 日 井 市	620	385	235
豊 田 市	1,673	1,093	580
尾 張 旭 市	569	427	142
豊 明 市	523	414	109
み よ し 市	1,093	942	151
東 郷 町	1,890	1,697	193
長久手町(当時)	2,198	1,366	832
その他の市町村	5,438	2,416	3,022
他 県	3,042	893	2,149

資料：国勢調査

注：従業地・通学地「不詳」で市内に常住している者を含みます。

4. 農業

(1) 農家数・農家就業人口及び経営耕地面積

(単位: 農家数=戸、人口=人、面積=ha)

年	販売農家数	専業農家	兼業農家			農業就業人口	経営耕地面積			
			第1種兼業	第2種兼業			田	畑	樹園地	
17	480	72	408	54	354	777	331	237	74	20
22	415	58	357	19	338	537	274	194	62	19
27	357	69	288	12	276	465	280	199	63	18

資料: 農林業センサス

注:

- 「農家」とは経営耕地面積が10a以上又は農産物販売金額が15万円以上の世帯をいいます。
- 「販売農家」とは、経営耕地面積が30a以上又は農産物販売金額が50万円以上の農家をいいます。
- 「専業農家」とは、世帯員のなかに兼業従事者が1人もいない農家をいいます。
- 「兼業農家」とは、世帯員のなかに兼業従事者が1人以上いる農家をいいます。
- 「第1種兼業農家」とは、農業所得を主とする兼業農家をいいます。
- 「第2種兼業農家」とは、農業所得を従とする兼業農家をいいます。
- 「農業就業人口」とは、15歳以上の農家世帯員のうち、調査期日前1年間に農業のみに従事した者又は農業と兼業の双方に従事したが、農業の従事日数の方が多い者をいいます。

(2) 経営耕地面積規模別経営体数

(単位: 戸)

区分 年	総農家数	自給的農家	経営体数 (以上 ~ 未満)									
			計	0.5ha未満	0.5 ~ 1.0	1.0 ~ 1.5	1.5 ~ 2.0	2.0 ~ 3.0	3.0 ~ 5.0	5.0 ~ 10.0	10.0 ~ 20.0	20.0ha以上
17	934	454	483	213	220	36	7	2	2	2	1	-
22	891	476	420	180	192	32	11	3	1	1	-	-
27	817	460	360	162	156	25	6	6	2	1	1	1

資料: 農林業センサス

注:

- 「農業経営体」とは、以下の(1)、(2)又は(3)のいずれかに該当する事業を行う者をいいます。
 - 経営耕地面積が30アール以上の規模の農業
 - 農作物の作付面積又は栽培面積、家畜の飼養頭羽数又は出荷羽数、その他の事業の規模が次の農林業経営体の外形基準以上の農業
 - 露地野菜作付面積 15アール
 - 施設野菜栽培面積 350平方メートル
 - 果樹栽培面積 10アール
 - 露地花き栽培面積 10アール
 - 施設花き栽培面積 250平方メートル
 - 搾乳牛飼養頭数 1頭
 - 肥育牛飼養頭数 1頭
 - 豚飼養頭数 15頭
 - 採卵鶏飼養羽数 150羽
 - ブロイラー年間出荷羽数 1,000羽
 - その他 調査期日前1年間における農業生産物の総販売額50万円に相当する事業の規模
 - 農作業の受託の事業

5. 事業所

(1) 産業分類・経営組織別事業所数及び従業者数

平成26年7月1日現在

産 業 分 類	総 数		民 営		国・地方公共団体	
	事業所数	従業者数 (人)	事業所数	従業者数 (人)	事業所数	従業者数 (人)
平成8年10月1日	2,165	23,053	2,111	21,385	54	1,668
平成13年10月1日	2,274	25,096	2,215	23,336	59	1,760
平成18年10月1日	2,314	28,842	2,250	27,182	64	1,660
平成21年7月1日	2,459	31,280	2,390	29,361	69	1,919
平成26年7月1日	2,473	32,677	2,406	31,001	67	1,676
農 林 漁 業	7	74	7	74	-	-
鉱業，採石業，砂利採取業	-	-	-	-	-	-
建設業	250	1,936	250	1,936	-	-
製造業	209	4,247	209	4,247	-	-
電気・ガス・熱供給・水道業	8	89	5	55	3	34
情報通信業	24	1,124	24	1,124	-	-
運輸業，郵便業	38	1,483	35	1,125	3	358
卸売業，小売業	536	5,973	536	5,973	-	-
金融業，保険業	27	237	26	235	1	2
不動産業，物品賃貸業	191	605	191	605	-	-
学術研究，専門・技術サービス業	95	946	92	943	3	3
宿泊業，飲食サービス業	292	3,224	291	3,220	1	4
生活関連サービス業，娯楽業	199	1,171	196	1,171	3	-
教育，学習支援業	163	4,909	141	4,554	22	355
医療，福祉	270	4,115	252	3,657	18	458
複合サービス事業	15	421	15	421	-	-
サービス業（他に分類されないもの）	140	1,685	136	1,661	4	24
公務（他に分類されるものを除く）	9	438	-	-	9	438

資料：経済センサス-基礎調査

注：経済センサス-基礎調査は平成21年から実施しており、平成8、13、18年は事業所・企業統計調査です。
調査対象は同一ですが、調査手法が異なることから差数が全て増加・減少を示すものではありません。

(2)規模別事業所数・従業者数

平成26年7月1日現在

規模別	事業所数	従業者数(人)
総数	2,473	32,677
民 営	2,406	31,001
国, 地方公共団体	67	1,676
1~4人	1,247	2,666
5~9人	545	3,550
10~29人	453	7,500
30~49人	111	4,176
50~99人	47	3,053
100~299人	42	7,147
300人以上	10	4,585
派遣従業者のみ	18	-

資料:平成26年経済センサス-基礎調査

6. 工業

(1) 製造業の産業中分類別事業所数・従業者数及び製造品出荷額等

各年12月31日現在

産業中分類	事業所数	従業者数 (人)	製造品出荷額等(万円)	
				うち製造品出荷額
平成 20 年	126	4,457	12,526,336	10,981,852
平成 21 年	108	4,355	10,253,198	8,904,275
平成 22 年	109	4,334	10,025,735	8,683,672
平成 24 年	100	3,905	10,156,223	8,801,158
平成 25 年	96	4,225	10,106,809	8,698,706
平成 26 年	88	3,997	10,286,100	9,531,246
食 料 品	4	746	1,233,610	1,017,583
織 維	1	17	X	X
家具・装備品	2	19	X	X
パルプ・紙	1	36	X	X
印 刷	3	24	23,136	2,228
プラスチック	8	267	532,376	479,375
ゴム製品	1	16	X	X
窯業・土石	2	26	X	X
金属製品	24	567	1,079,693	900,052
はん用機械	3	54	245,108	212,257
生産用機械	11	162	402,821	398,295
業務用機械	2	53	X	X
電子部品	2	269	X	X
電気機械	5	121	277,671	252,023
情報通信機械	3	313	198,081	78,081
輸送機械	14	1,235	5,380,981	5,323,511
そ の 他	2	72	X	X

資料:工業統計調査

注:

従業者4人以上の事業所の数値です。

平成23年は調査を実施していません。

(2)規模別事業所数・従業者数及び製造品出荷額等

平成26年12月31日現在

規模別	事業所数	従業者数 (人)	製造品出荷額等(万円)	
				うち製造品出荷額
総数	88	3,997	10,286,100	9,531,246
4～9人	36	224	281,876	229,523
10～19人	22	304	625,820	498,877
20～29人	5	140	244,733	154,458
30～49人	12	468	1,065,870	937,212
50～99人	4	309	491,169	466,245
100～199人	4	541	1,375,337	1,160,385
200～299人	2	521	X	X
300～499人	2	901	X	X
500人以上	1	589	X	X

資料:工業統計調査

注:従業者4人以上の事業所の数値です。

(3) 製造業の町別事業所数・従業者数及び製造品出荷額等

平成26年12月31日現在

町名	事業所数	従業者数(人)	製造品出荷額等(万円)
総数	88	3,997	10,286,100
赤池町	1	X	X
浅田町	15	647	1,527,938
梅森町	1	X	X
蟹甲町	1	X	X
折戸町	6	298	151,232
藤枝町	4	254	466,201
米野木町	6	600	3,062,420
三本木町	3	90	295,637
藤島町	6	709	1,077,187
本郷町	5	33	46,406
岩崎町	9	235	596,471
岩藤町	6	197	236,619
北新町	1	X	X
南ヶ丘	1	X	X
五色園	1	X	X
梅森台	1	X	X
東山	1	X	X
藤塚	3	41	73,003
浅田平子	13	711	2,238,355
竹の山	4	75	142,436

資料:工業統計調査

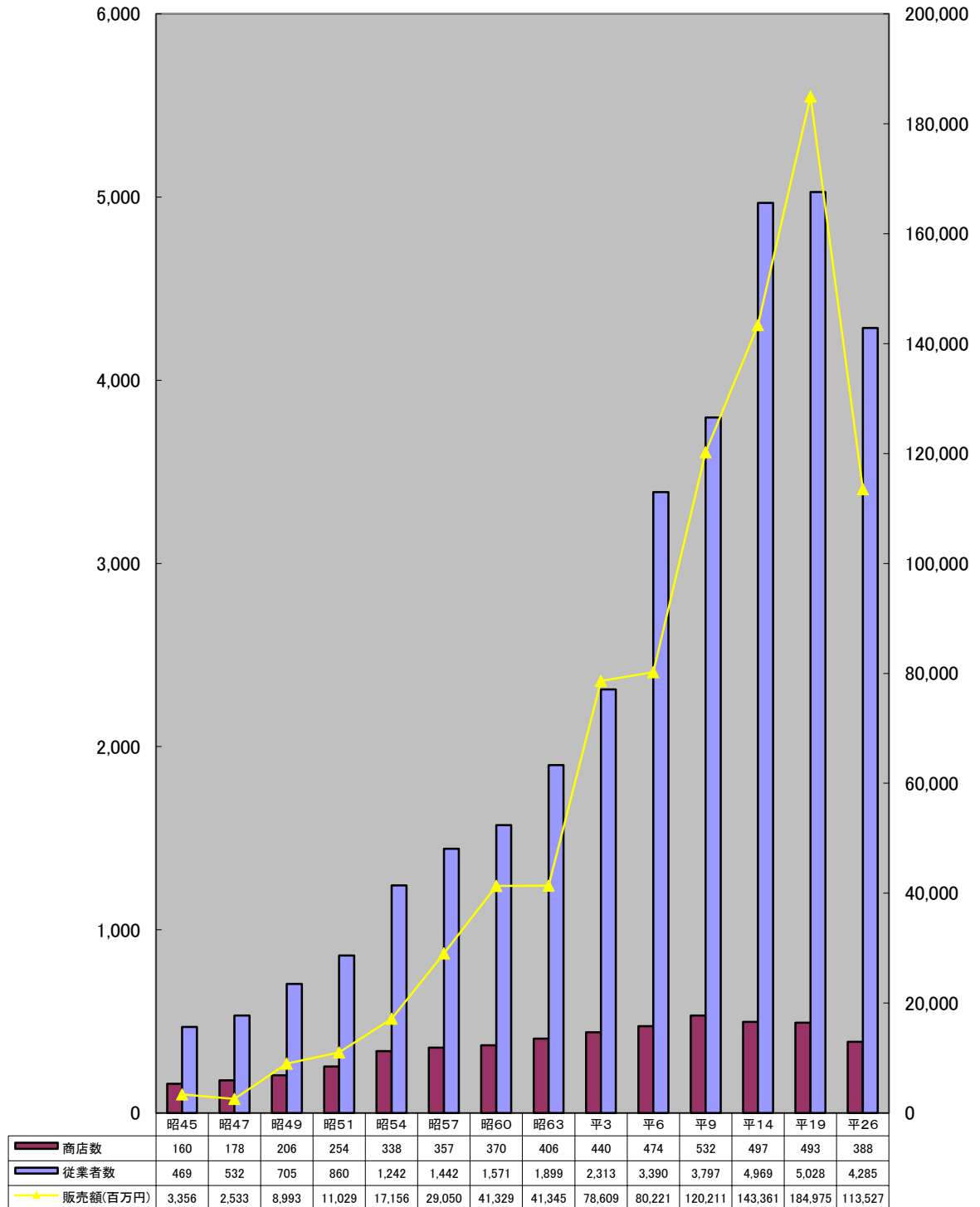
注:従業者4人以上の事業所の数値です。

7. 商業

(1) 卸売・小売業の商店数・従業者数及び販売額の推移

商店数・従業者数

販売額(百万円)



資料: 商業統計調査

(2)卸売・小売業の産業分類別商店数・従業者数及び販売額

平成26年7月1日現在

産業分類		商店数	従業者数 (人)	年間販売額(百万円)	
					対前回増加率 (%)
総数		388	4,285	113,527	-38.6%
卸売業		99	1,044	46,320	-54.1%
小売業		289	3,241	67,207	-20.0%
小 売 業 の 内 訳	各種商品	1	164	X	-
	織物・衣服・身の回り品	33	212	2,790	-
	飲食料品	78	1,063	14,262	-
	機械器具(自動車・自転車含む)	47	508	22,360	-
	その他の小売業	120	1,234	X	-
	家具・建具・畳	10	112	2,901	-
	じゅう器	2	9	X	-
	医薬品・化粧品	32	245	4,631	-
	農耕用品	1	16	X	-
	燃料	17	126	8,326	-
	書籍・文房具	21	374	2,355	-
	スポーツ用品・がん具・娯楽用品・楽器	7	32	346	-
	写真機・時計・眼鏡	5	21	191	-
	他に分類されない小売業	25	299	4,135	-
	無店舗小売業	10	60	958	-

資料: 商業統計調査

注:

小売業の内訳については、前回(平成19年商業統計調査)と区分が異なるため、増加率は記載していません。

8. 教育

(1) 私立幼稚園の状況

各年5月1日現在

年度	区分	園数	学級数	教員数(人)		幼児数(人)			
					うち兼務者	総数	3歳	4歳	5歳
平成23年		6	50	98	22	1,535	504	542	489
平成24年		6	51	101	25	1,617	558	510	549
平成25年		6	51	104	24	1,563	508	554	501
平成26年		6	52	104	24	1,570	499	514	557
平成27年		6	52	109	28	1,557	546	496	515
平成28年		6	52	113	23	1,528	482	547	499

資料：学校基本調査（教育総務課）

(2) 小学校の状況

各年5月1日現在

年度 学校名	区分	学級数	うち特別支援学級	教員数	児童数						建築面積 (㎡)	敷地面積 (㎡)	
					総数	1年	2年	3年	4年	5年			6年
平成23年		184	20	295	5,559	943	899	920	951	904	942	67,321	212,704
平成24年		187	22	288	5,560	923	946	904	916	959	912	67,321	212,704
平成25年		198	24	305	5,640	991	924	932	906	925	962	76,143	231,807
平成26年		198	24	307	5,661	978	986	923	943	899	932	76,143	231,807
平成27年		201	25	315	5,742	1,030	971	977	918	943	903	75,860	231,807
平成28年		202	26	316	5,831	971	1,037	976	984	920	943	76,932	231,807
西小学校		26	2	45	798	135	144	121	128	143	127	6,886	18,829
東小学校		21	2	31	625	133	105	105	102	92	88	6,718	24,063
北小学校		22	2	31	685	106	134	130	117	99	99	6,734	23,326
北小青葉分校		5	5	8	27	3	3	5	6	6	4	565	2,512
南小学校		29	2	42	908	145	166	172	140	139	146	8,552	29,632
相野山小学校		14	2	23	285	41	43	51	49	52	49	6,498	27,341
香久山小学校		28	3	47	868	134	134	123	163	151	163	10,068	25,189
梨の木小学校		17	2	29	486	72	82	73	82	88	89	11,392	45,859
赤池小学校		23	3	36	682	118	126	123	116	95	104	10,697	15,953
竹の山小学校		17	3	24	467	84	100	73	81	55	74	8,822	19,103

資料：学校基本調査（教育総務課）

注：1. 建物面積：校舎・屋内運動場

(3) 中学校の状況

各年5月1日現在

年度 学校名	区分			学級数	うち特別支援学級	教員数	生徒数				建築面積 (㎡)	敷地面積 (㎡)
							総数	1年	2年	3年		
平成 23 年				83	10	169	2,574	893	882	799	28,958	84,374
平成 24 年				85	11	174	2,643	866	896	881	28,958	84,374
平成 25 年				87	13	186	2,607	852	862	893	37,853	105,266
平成 26 年				85	13	178	2,614	887	857	870	37,853	105,266
平成 27 年				85	13	182	2,588	847	885	856	37,853	105,266
平成 28 年				85	13	187	2,591	852	852	887	37,853	105,266
日進中学校				21	2	44	675	213	230	232	8,745	20,449
日進中学校青葉分校				4	4	12	25	9	8	8	915	2,512
日進西中学校				26	2	59	880	299	267	314	11,045	27,253
日進東中学校				20	2	45	661	207	222	232	8,253	34,160
日進北中学校				14	3	27	350	124	125	101	8,895	20,892

注: 1. 建物面積:校舎・屋内運動場

資料: 学校基本調査(教育総務課)

2. 北小学校分校と日進中分校は、同じ敷地のため敷地面積は同数値としました。

(4) 高等学校の状況

各年5月1日現在

年度 学校名	区分			学級数	教員数(人)		生徒数 (人)	建築面積 (㎡)	敷地面積 (㎡)
						うち兼務者			
平成 23 年				63	177	29	2,271	31,772	141,218
平成 24 年				64	180	29	2,305	32,432	157,251
平成 25 年				63	179	30	2,313	32,432	157,251
平成 26 年				66	179	28	2,342	32,432	157,251
平成 27 年				68	182	31	2,410	32,432	157,251
平成 28 年				69	185	35	2,413	32,432	157,251
県立日進高等学校				12	42	0	360	11,098	50,088
県立日進西高等学校				24	56	0	953	13,664	46,207
中部大学第一高等学校				33	87	35	1,100	7,670	60,956

資料: 各高等学校

(5)市内大学の状況

各年5月1日現在

年度 学校名	区分			学部数	教員数(人)			学生数 (人)	建築面積 (㎡)	敷地面積 (㎡)
					教員数		職員数			
					専任	非常勤				
平成23年	23	年	21	693	1,342	347	23,047	319,692	1,441,433	
平成24年	24	年	30	828	1,362	352	22,478	323,529	1,444,426	
平成25年	25	年	30	736	1,318	368	21,981	324,211	1,429,273	
平成26年	26	年	24	685	1,232	356	19,324	324,211	1,429,681	
平成27年	27	年	24	694	1,277	348	18,662	323,603	1,428,775	
平成28年	28	年	24	692	1,178	367	18,070	322,702	1,430,925	
愛知学院大学【大学院を含む】 (うち日進学舎分)	18		(9)	629	792	443	11,423	265,047	631,158	
名古屋商科大学【大学院を含む】 (うち日進学舎分)	4		(4)	93	68	61	2,877	91,463	754,482	
名古屋外国語大学【大学院を含む】	2			172	339	58	4,379	*43,083	149,362	
名古屋学芸大学【大学院を含む】	6			160	217	84	2,777	34,787		
名古屋学芸大学短期大学部	1			9	30	6	72	4,430		
椋山女学園大学【大学院を含む】 (うち日進学舎分)	11		(2)	224	684	82	5,890	84,004	113,945	
				(34)	(114)	(13)	(945)	(10,563)	(61,599)	

資料：各大学

注：

1. 短期大学分の学部欄については学科数です。
2. ()内の数及び年の合計数は日進学舎分です。

*：名古屋外国語大学、名古屋学芸大学及び名古屋学芸大学短期大学部の共用4,969㎡を含みます。

9. 福祉

(1) 保育園の状況

各年4月1日現在

年度 園名	区分		職員数 (臨時除く)	定員 (人)	入所児童数(人)					建築面積 (㎡)	敷地面積 (㎡)
					総数	3歳未満	3歳	4歳	5歳		
平成23年			148	1,612	1,374	362	336	345	331	13,178	44,306
平成24年			153	1,628	1,449	385	343	367	354	13,178	45,859
平成25年			155	1,628	1,445	377	340	360	368	13,178	45,859
平成26年			180	1,701	1,449	404	325	350	370	13,983	48,831
平成27年			187	1,840	1,524	444	368	351	361	14,787	51,475
平成28年			193	1,852	1,553	444	347	397	365	14,787	51,475
西部保育園			17	188	171	44	36	45	46	1,329	5,900
北部保育園			17	192	155	41	38	39	37	1,585	4,000
中部保育園			17	164	151	35	38	40	38	1,520	4,081
新ラ田保育園			17	196	163	36	33	50	44	1,679	6,782
東部保育園			13	134	115	35	26	30	24	1,133	4,913
南部保育園			15	194	167	33	38	47	49	1,420	3,875
梅森保育園			12	122	87	27	21	22	17	830	3,486
三本木保育園			11	96	69	18	15	23	13	920	3,463
北新田保育園			12	108	83	28	17	18	20	1,070	3,045
(福)日東保育園			23	170	152	41	38	37	36	1,462	3,164
(福)あかいけ屋下保育園			15	90	76	28	18	17	13	805	2,972
(学)香久山保育園			7	49	39	39	-	-	-	230	3,150
米野木台西保育園			17	149	125	39	29	29	28	804	2,644

資料：こども課

注：民間保育所3を含みます。

(2)国民健康保険加入状況

年度	区分	加入世帯		被保険者		保険税(現年分)	
		世帯数 (世帯)	加入率 (%)	人数 (人)	加入率 (%)	調定額 (千円)	1人当たり平均 (円)
22		10,089	31.2	18,010	21.8	1,640,960	91,114
23		10,245	31.0	18,228	21.6	1,636,616	89,786
24		10,289	30.8	18,164	21.3	1,619,144	89,140
25		10,261	30.4	18,044	21.0	1,621,756	89,878
26		10,220	29.7	17,631	20.2	1,567,741	88,920
27		10,037	28.6	17,040	19.3	1,514,595	88,885

資料：保険年金課

(3)国民健康保険給付状況

(単位：円)

年度	区分	療養諸費用(療養の給付+療養費)老人保健除く				
		件数	費用額	保険者負担額	被保険者一人 当たりの費用額	1件当たりの 費用額
22		281,853	5,147,998,052	3,736,814,974	285,841	18,265
23		292,137	5,285,011,863	3,848,595,243	289,939	18,091
24		299,570	5,383,922,047	3,932,733,910	296,406	17,972
25		299,912	5,445,605,485	3,988,242,749	301,796	18,157
26		300,891	5,343,148,584	3,927,460,880	303,054	17,758
27		296,129	5,544,266,568	4,060,541,461	325,368	18,722

※ 下段に続く

続き

出産育児一時金		葬祭費		高額療養費	
件数	支給額	件数	支給額	件数	支給額
71	29,780,000	68	3,400,000	5,523	354,677,856
88	36,900,000	100	5,000,000	6,046	370,048,854
95	38,910,000	92	4,600,000	6,511	387,819,948
97	40,189,030	85	4,250,000	6,742	385,476,798
88	36,871,370	74	3,700,000	7,121	370,102,210
84	33,522,419	83	4,150,000	7,864	431,506,972

資料：保険年金課

(4) 国民年金の加入状況

(単位:人)

区分 年度	総数	第1号被保険者	任意加入被保険者	第3号被保険者
22	19,573	9,981	246	9,346
23	19,431	9,827	216	9,388
24	19,533	9,921	191	9,421
25	19,435	9,822	166	9,447
26	19,254	9,672	150	9,432
27	19,060	9,512	152	9,396

注: 第1号被保険者・・・農林漁業や自営業の人とその配偶者 資料: 日本年金機構
 第3号被保険者・・・サラリーマンの被扶養配偶者

(5) 国民年金の受給状況

(単位:件・円)

区分 年度	総額		老齢関係		障害関係	
	件数	金額	件数	金額	件数	金額
22	13,683	9,266,251,400	12,979	8,678,393,900	540	468,714,000
23	14,382	9,748,112,200	13,640	9,129,249,200	567	492,028,700
24	15,207	10,330,937,900	14,430	9,684,477,100	592	514,180,700
25	15,992	10,904,381,100	15,183	10,230,488,000	616	533,738,100
26	16,676	11,229,024,800	15,841	10,544,355,800	612	527,719,100
27	16,928	11,677,987,174	16,053	10,955,771,724	648	557,201,850

※ 下段に続く

続き

遺族関係		寡婦関係	
件数	金額	件数	金額
148	111,681,800	16	7,461,700
158	118,915,100	17	7,919,200
168	124,357,300	17	7,922,800
176	132,383,300	17	7,771,700
207	149,777,300	16	7,172,600
212	158,310,800	15	6,702,800

注:

資料: 日本年金機構

1. 老齢関係には、老齢年金・5年年金・通算老齢年金・老齢基礎年金・老齢福祉年金を含みます。
2. 障害関係には、障害年金・障害基礎年金を含みます。
3. 遺族関係には、母子年金・遺児年金・遺族基礎年金を含みます。

10. 保健環境

(1) 出生の状況

年	出生数				乳児死亡数		新生児死亡数	
	総数	男	女	率	総数	率	総数	率
24	1,045	543	502	12.0	2	1.9	0	0.0
25	965	483	482	11.0	1	1.1	0	0.0
26	1,006	534	472	11.3	2	2.0	1	1.0

資料：愛知県衛生年報

注：出生率は人口千対、乳児死亡率・新生児死亡率は出生千対

(2) 死因別死亡者数

年	区分	総数	脳血管疾患	悪性新生物	心疾患	老衰	不慮の事故	肺炎	自殺	高血圧性疾患	結核	慢性閉塞性肺疾患	その他
	24	件数	503	38	168	66	12	15	57	16	3	0	3
構成比%		100.0	7.6	33.3	13.1	2.4	2.9	11.3	3.2	0.6	0.0	0.6	25.0
25	件数	544	51	165	62	28	22	35	17	4	0	6	154
	構成比%	100.0	9.4	30.3	11.4	5.2	4.1	6.4	3.1	0.7	0.0	1.1	28.3
26	件数	494	53	164	63	21	9	33	11	5	0	5	130
	構成比%	100.0	10.7	33.2	12.8	4.3	1.8	6.7	2.2	1.0	0.0	1.0	26.3

資料：愛知県衛生年報

(3) ごみ収集資源回収状況

(単位:t)

年	区分	ごみ収集量					資源回収量
		総搬入量	可燃ごみ	不燃ごみ	粗大ごみ	事業系	
26		21,341	14,121	957	1,013	5,250	7,320
27		22,556	14,487	964	1,157	5,948	7,439

資料：環境課

11. 治安

(1) 犯罪発生状況

年	区分	総数	凶悪犯	粗暴犯	窃盗犯	知能犯	風俗犯	その他
	26	件数	853	4	23	638	14	4
構成比%		100.0	0.5	2.7	74.8	1.6	0.5	19.9
27	件数	727	2	26	539	19	9	132
	構成比%	100.0	0.3	3.6	74.1	2.6	1.2	18.2

資料：愛知警察署

(2)交通事故発生状況

年	総件数	人身事故						物損事故 件数
		計		死亡		負傷		
		件数	人数	件数	人数	件数	人数	
26	3,126	517	627	0	0	517	627	2,609
27	3,193	509	641	2	2	507	639	2,684

資料：愛知警察署

(3)火災発生状況

年	区分	件数					損害見積額 (千円)	原因別件数					
		総数	建物	山林・ 原野	車両	その他		たばこ	たきび	火遊び	(疑放 いを含 火)	その他	不明
26		33	14	0	3	16	28,128	3	2	1	5	19	3
27		24	17	1	1	5	9,822	2	1	0	4	15	2

資料：尾三消防本部

(4)救急活動状況

年	区分	総数	火災	自然 災害	水難	交通	労働 災害	運動 競技	一般 負傷	加害	自損 行為	急病	その他
		26	件数	2,677	0	0	0	275	34	54	363	5	29
	人数	2,547	0	0	0	274	34	53	349	5	19	1,588	225
27	件数	2,818	4	0	0	290	28	64	390	12	18	1,749	263
	人数	2,690	4	0	0	288	28	63	381	9	12	1,652	253

資料：尾三消防本部

12. 財政

(1)財政力

(単位:千円)

年	区分	基準財政需 要額(A)	基準財政収 入額(B)	交付基準額	単年度 財政力指数 (B/A)	公債費比率 (%)	実質公債費 比率(%)
21		9,519,274	11,443,472	△ 1,924,198	1.202	3.5	7.3
22		10,205,281	10,266,994	△ 61,713	1.006	3.8	5.9
23		10,782,824	10,725,021	57,803	0.995	6.2	4.6
24		10,984,002	10,858,235	125,767	0.989	4.1	3.6
25		11,255,465	11,073,261	182,204	0.984	4.6	3.1
26		11,454,458	11,392,766	●146,906	0.995	3.9	3.0

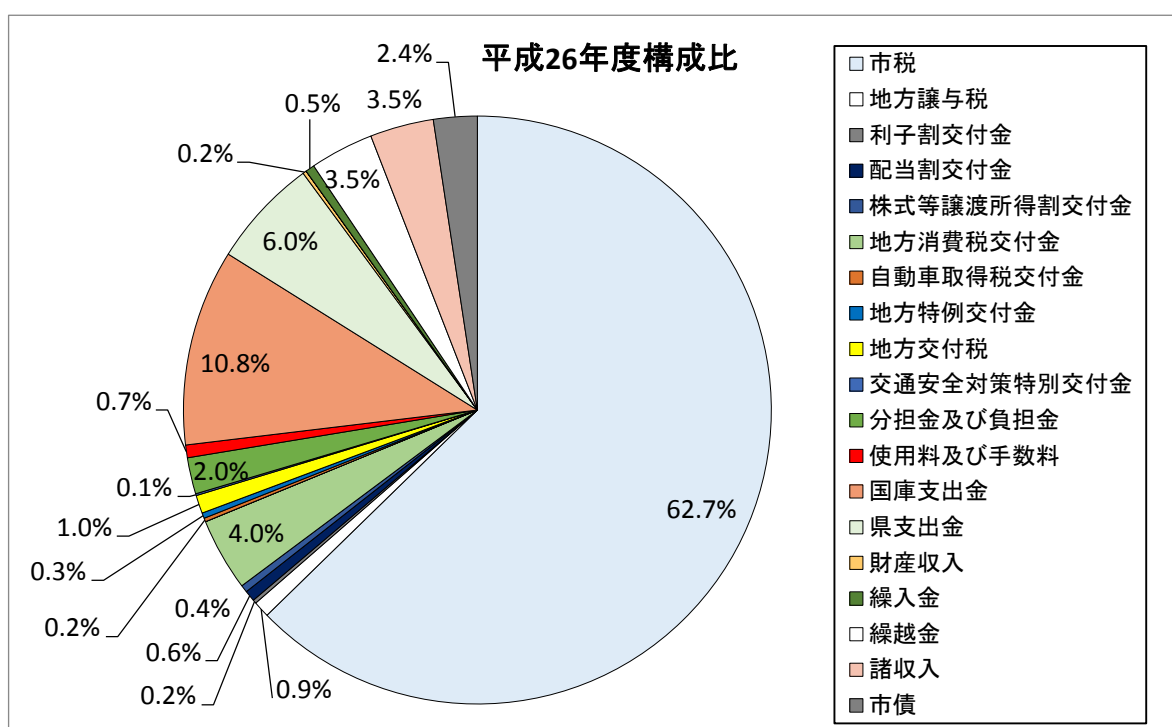
資料：地方財政状況調査（財政課）

注：●は錯誤額85,214千円を含みます。

(2)一般会計財源別歳入決算額

(単位:千円)

区分	年度	21	22	23	24	25	26
総額		24,033,562	22,887,762	22,478,280	22,898,701	21,548,536	23,404,911
市税		13,614,418	13,294,315	13,416,071	13,596,149	13,828,551	14,683,290
地方譲与税		235,969	230,717	225,257	219,302	210,045	199,944
利子割交付金		69,043	65,740	55,871	46,868	45,545	44,800
配当割交付金		28,950	35,563	38,870	43,290	75,390	140,798
株式等譲渡所得割交付金		14,143	11,797	9,290	10,213	163,105	91,275
地方消費税交付金		725,216	723,969	734,364	748,285	741,908	926,663
ゴルフ場利用税交付金		1,983	1,960	1,961	1,928	1,912	1,807
自動車取得税交付金		132,770	111,137	91,850	127,974	115,032	50,125
地方特例交付金		237,457	191,305	242,058	84,391	86,377	81,274
地方交付税		58,902	103,337	183,057	208,521	262,506	227,052
交通安全対策特別交付金		15,086	14,702	14,782	15,104	14,201	12,574
分担金及び負担金		373,203	396,514	423,390	449,812	454,131	468,630
使用料及び手数料		192,048	195,675	182,752	183,925	190,290	174,564
国庫支出金		2,366,546	2,052,786	2,643,752	2,590,737	2,203,417	2,538,017
県支出金		1,055,395	1,334,471	1,314,687	1,286,128	1,262,307	1,409,782
財産収入		35,249	13,306	20,678	19,142	14,113	46,063
寄附金		1,642	2,868	12,299	496	976	898
繰入金		112,247	83,142	522,190	548,930	160,932	110,768
繰越金		975,282	779,973	664,130	682,540	728,717	829,690
諸収入		765,713	988,985	1,072,571	802,866	800,081	817,417
市債		3,022,300	2,255,500	608,400	1,232,100	189,000	549,500

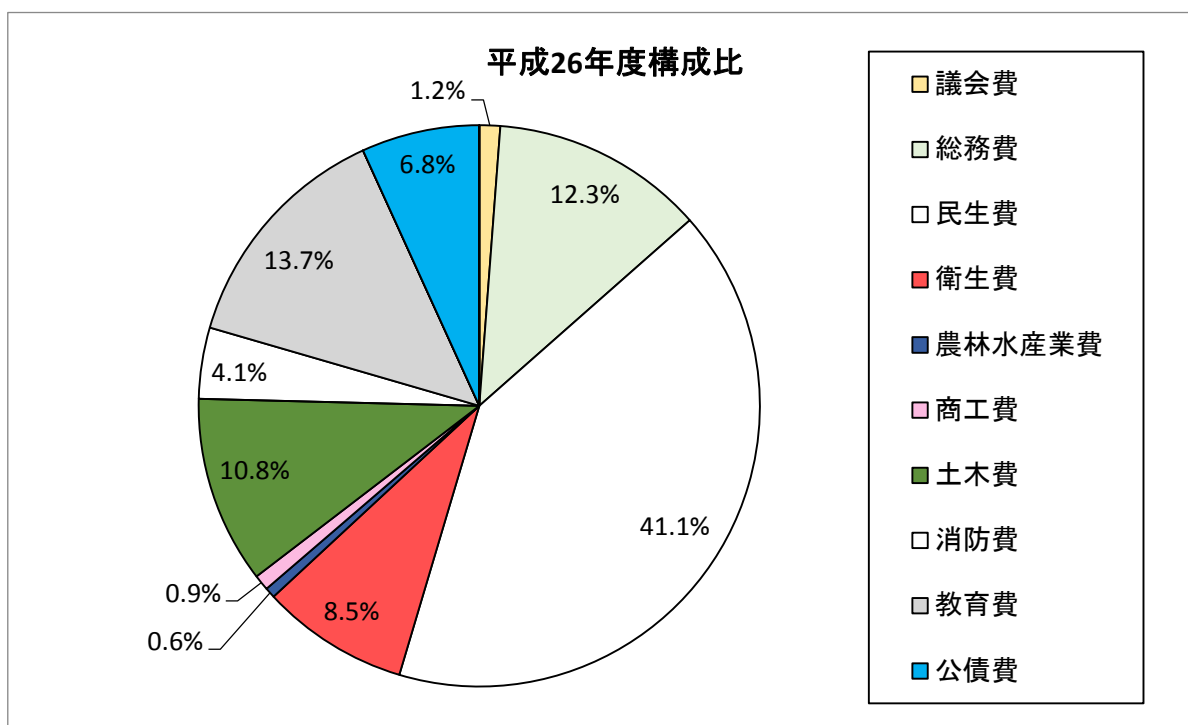


資料：財政課

(3) 一般会計目的別歳出決算額

(単位:千円)

区分	年度	21	22	23	24	25	26
総額		23,253,590	22,223,633	21,795,740	22,169,984	20,718,846	22,407,269
議会費		263,279	260,156	305,999	266,476	262,201	266,270
総務費		3,979,841	2,651,298	2,334,848	2,295,404	2,310,765	2,761,491
民生費		6,652,762	7,645,071	8,310,283	8,092,076	8,332,366	9,216,414
衛生費		1,993,910	1,964,121	2,061,791	1,937,283	1,898,410	1,907,742
農林水産業費		157,561	170,845	178,192	140,425	137,779	131,641
商工費		192,472	202,951	198,814	201,594	194,427	206,976
土木費		2,857,772	2,490,609	2,210,582	2,312,907	2,255,656	2,409,234
消防費		864,146	841,073	879,118	877,708	968,718	914,687
教育費		5,058,509	2,757,294	3,649,302	4,614,774	2,798,665	3,074,188
災害復旧費		0	0	0	0	0	0
公債費		1,225,908	3,235,999	1,663,451	1,429,792	1,557,783	1,515,982
諸支出金		7,430	4,216	3,360	1,545	2,076	2,644



資料：財政課

(4)特別会計歳入決算額

(単位:千円)

区分		年度					
		21	22	23	24	25	26
総額		13,306,849	12,949,304	12,916,652	13,484,458	14,144,763	14,503,871
国民健康保険		6,156,171	6,300,628	6,543,505	6,605,828	6,708,814	6,507,324
後期高齢者医療		1,012,270	1,109,712	1,187,994	1,293,878	1,368,387	1,445,716
老人保健		42,489	3,491	-	-	-	-
介護保険事業		2,929,047	3,107,936	3,225,384	3,535,643	3,805,225	3,973,305
下水道事業		2,977,591	2,092,022	1,859,531	1,960,901	2,180,520	2,500,466
汚水処理事業	南ヶ丘汚水	18,954	10,136	-	-	-	-
	三井汚水	6,835	14,237	-	-	-	-
	三ヶ峯汚水	10,475	11,039	10,484	10,338	10,941	9,809
	南山エピック汚水	7,511	7,168	7,964	7,690	7,589	7,261
	五色園汚水	67,621	73,080	74,040	63,763	56,370	55,929
	栄汚水	71,904	213,245	-	-	-	-
農業集落排水処理施設事業		5,981	6,610	7,750	6,417	6,917	4,061

資料:財政課

(5)特別会計歳出決算額

(単位:千円)

区分		年度					
		21	22	23	24	25	26
総額		12,571,687	12,199,576	12,403,611	12,965,102	13,724,311	14,202,654
国民健康保険		5,641,885	5,818,282	6,149,993	6,318,151	6,506,181	6,457,869
後期高齢者医療		1,007,038	1,072,120	1,177,903	1,274,949	1,353,884	1,431,074
老人保健		40,920	3,491	-	-	-	-
介護保険事業		2,775,551	2,937,448	3,178,541	3,446,613	3,705,232	3,855,273
下水道事業		2,937,002	2,048,363	1,811,808	1,848,384	2,086,528	2,388,944
汚水処理事業	南ヶ丘汚水	15,255	10,004	-	-	-	-
	三井汚水	4,854	14,071	-	-	-	-
	三ヶ峯汚水	9,359	9,655	8,850	7,393	8,826	7,973
	南山エピック汚水	6,784	5,276	6,497	6,184	6,467	4,782
	五色園汚水	59,907	63,206	63,216	58,009	50,806	53,106
	栄汚水	67,690	212,272	-	-	-	-
農業集落排水処理施設事業		5,442	5,388	6,803	5,419	6,387	3,633

資料:財政課