

にっしんの統計書

平成26年版
(平成26年9月)

日進市

日進市民憲章

平成元年4月8日制定

わたくしたちのまち日進市は、めぐまれた自然と歴史的な文化遺産にはぐくまれながら、調和のとれた発展を目指す青年都市です。

わたくしたちは、このまちの市民であることにほこりを持ち、みんなの幸せと心豊かな住みよいまちづくりをめざして、ここに市民憲章を定めます。

- 1 緑とやすらぎのある豊かで美しいまちをつくりましょう。
- 1 きまりを守り互いに助け合い心のかようまちをつくりましょう。
- 1 スポーツに親しみ健康で生きがいのある明るいまちをつくりましょう。
- 1 教養を高め豊かな心を育て世界と手をつなぐ平和なまちをつくりましょう。
- 1 働く喜びと希望にあふれた伸びゆくまちをつくりましょう。

日進市長寿社会憲章

平成8年3月23日制定

わたくしたち日進市民は長生きをしてよかったと心から思えるような活力ある長寿社会をめざしてこの憲章を定めます。

- 1 健康な心とからだをつくり いつまでも生きがいにみちた人生をおくります。
- 1 家族のきずなを大切にし うるおいのある楽しい家庭をつくります。
- 1 お互いにささえ合い とともに生きる地域をそだてます。
- 1 人それぞれの経験と能力をいかし すすんで社会活動に参加します。
- 1 自然に親しみ 安全で安らぎのある住みよいまちをつくります。

日進市非核平和都市宣言

平成7年12月22日制定

世界の恒久平和は、全人類共通の願いであります。

現代の国際化社会における世界平和は、全人類が共存していくための努力を行うこと無くしては、成り立ちません。しかし、現在この地球上には膨大な数の核兵器が存在し、人類の生存に脅威と不安をあたえつづけています。こうしたなか私達は、世界で唯一の被爆国の一員として、核兵器の廃絶と戦争のない社会を訴え、平和なまちの実現をめざしていかなければなりません。

ここに日進市は、平和への願いをあらたにするとともに「非核平和都市」を宣言します。

市章



円内の文字は日進の「進」を図案化しています。また、円外の周囲に直射する矢印は、旭日昇天の勢いで発展することを象徴したものです。

市の花 アジサイ（紫陽花）



昭和52年7月に、5候補（アジサイ・ポタン・シャクヤク・コスモス・ダリア）の中から、住民投票により選定されました。
※花びらに見えるのは「がく片」で、実際の花びらは退化しています。

市の木 キンモクセイ（金木犀）



昭和49年5月に、5候補（キンモクセイ・くすの木・いちょう・くろまつ・くろがねもち）の中から、住民投票により選定されました。
※オレンジ色の花を咲かせ、甘い香りを漂わせます。

注記及び記号

1. 「年」とあるものは暦年（1月から12月）、「年度」とあるものは会計年度（4月から翌年3月）、年月日の記入のあるものは、その期日現在を示しています。
2. 数字の単位未満は原則として四捨五入しています。このため、内訳の合計と総数が一致しない場合があります。
3. 統計表中の記号・表示の意味は、次のとおりです。
 - 「X」 統計法に基づき秘匿したものです。
 - 「-」 該当のないものを示します。
 - 「△」 減少したことを示します。
 - 「0」 四捨五入による単位未満のものです。
 - 「※」 資料のないものです。
4. 資料は主に各官庁、本市で直接収集したものであり、資料の出所を各表の右下部に掲載しています。
5. 本書に掲載した統計資料について、詳細なものが必要なときは、下記に照会してください。

日進市企画部企画政策課 統計係

TEL : 0561-73-3483 (統計係直通)

FAX : 0561-73-8275

E-mail : seisaku@city.nisshin.lg.jp

目 次

1. 土地

(1) 本市の位置・面積	1
(2) 地目別面積	1
(3) 地価公示・地価調査価格	2
(4) 都市計画区域面積（市街化区域・市街化調整区域・用途地域面積）	3

2. 人口

(1) 人口及び世帯数の推移	5
(2) 町・丁目別人口及び世帯数	7
(3) 町・丁目・字別人口及び世帯数	8
(4) 人口異動の推移	13
(5) 年齢（5歳階級）男女別人口	13

3. 国勢調査

(1) 人口及び世帯数の推移	14
(2) 産業分類別就業者数（15歳以上）	15
(3) 住宅の建て方・住宅の所有の関係別住宅に住む一般世帯数	16
(4) 流出入人口・昼間人口	16
(5) 従業・通学地別流出入人口（15歳以上）	17
(6) 常住地別流入人口（15歳以上）	18

4. 農業

(1) 農家数・農家就業人口及び経営耕地面積	19
(2) 経営耕地面積規模別農家数	19

5. 事業所

(1) 産業分類・経営組織別事業所数及び従業者数	20
(2) 規模別事業所数・従業者数（民営）	21

6. 工業

(1) 製造業の産業中分類別事業所数・従業者数及び製造品出荷額等	22
(2) 規模別事業所数・従業者数及び製造品出荷額等	23
(3) 製造業の町別事業所数・従業者数及び製造品出荷額等	24

7.	商業	
(1)	卸売・小売業の商店数・従業者数及び販売額の推移	25
(2)	卸売・小売業の産業分類別商店数・従業者数及び販売額	26
8.	教育	
(1)	私立幼稚園の状況	27
(2)	小学校の状況	27
(3)	中学校の状況	28
(4)	高等学校の状況	28
(5)	市内大学の状況	29
9.	福祉	
(1)	保育園の状況	30
(2)	国民健康保険加入状況	31
(3)	国民健康保険給付状況	31
(4)	国民年金の加入状況	32
(5)	国民年金の受給状況	32
10.	保健環境	
(1)	出生の状況	33
(2)	死因別死亡者数	33
(3)	ごみ収集資源回収状況	33
11.	治安	
(1)	犯罪発生状況	33
(2)	交通事故発生状況	34
(3)	火災発生状況	34
(4)	救急活動状況	34
12.	財政	
(1)	財政力	34
(2)	一般会計財源別歳入決算額	35
(3)	一般会計目的別歳出決算額	36
(4)	特別会計歳入決算額	37
(5)	特別会計歳出決算額	37

1. 土地

(1) 本市の位置・面積

面積		34.9km ²	
広 ぼ う		東西 8.9km	南北 6.8km
役所 所在地	地 名	愛知県日進市蟹甲町池下268番地	
	経緯度	東経137° 2' 35"	北緯35° 7' 45"
	海 抜	37m	

面積：国土交通省国土地理院

経緯度：日本の市町村位置情報要覧

(2) 地目別面積

各年1月1日現在（単位：ha）

年	区分	総面積	田	畑	宅地	山林 原野 雑種地	その他
17		3,490	417	269	780	526	1,498
18		3,490	412	267	796	510	1,505
19		3,490	409	264	809	503	1,505
20		3,490	404	262	819	477	1,528
21		3,490	403	260	836	459	1,532
22		3,490	401	260	844	451	1,534
23		3,490	400	256	854	447	1,533
24		3,490	392	247	874	431	1,546
25		3,490	391	245	889	432	1,533

資料：固定資産概要調書（税務課）

(3) 地価公示・地価調査価格

① 地価公示価格

平成26年1月1日現在 (単位:円)

基準地 番号	所在地	1㎡あたり の価格
1	藤塚六丁目50番	108,000
2	栄四丁目603番	124,000
3	南ヶ丘一丁目11番6	111,000
4	赤池南二丁目1604番	120,000
5	梅森台二丁目79番3	112,000
6	岩崎町石兼56番246	96,000
7	岩崎台二丁目1617番 外	133,000
8	香久山二丁目2118番	141,000
9	赤池五丁目1314番	134,000
10	岩崎町北高上36番1 外	115,000
11	藤島町前田58番4	55,200
12	岩崎町大廻間56番1	83,600
13	浅田町上ノ山60番40 外	84,000
5-1	栄二丁目1603番	137,000
9-1	浅田平子一丁目366番	68,500

資料:「平成26年地価公示」 (企画政策課)

② 地価調査価格

平成25年7月1日現在 (単位:円)

基準地 番号	所在地	1㎡あたり の価格
1	浅田町茶園33番2	92,100
2	南ヶ丘一丁目11番6	107,000
3	岩崎町芦廻間112番849	107,000
4	東山六丁目403番	106,000
5	竹の山二丁目1404番	124,000
6	東山一丁目1402番	86,300
5-1	赤池三丁目706番	140,000
5-2	竹の山三丁目808番外	134,000

資料:愛知県公報 (企画政策課)

注: 主な利用の状況

1~13 住宅

5-1~2 店舗

9-1 工場

(4) 都市計画区域面積（市街化区域・市街化調整区域・用途別地域面積）

（単位：ha）

決定告示	都市計画 区域面積	市街化 区域面積	用途別地域面積					市街化 調整 区域面積					
			第一種 住居専用	第二種 住居専用	住居	近隣商業	準工業						
昭和58年 1月14日	3,496	804	537	-	173	-	94	2,692					
昭和58年 8月5日	3,496	804	531	-	174	5	94	2,692					
昭和59年 4月4日	3,496	861	565	23	174	5	94	2,635					
昭和61年 4月14日	3,496	861	508	37	208	11	97	2,635					
平成元年 5月26日	3,496	861	476	37	232	19	97	2,635					
平成3年 9月4日	3,490	1,029	637	37	239	19	97	2,461					
決定告示	都市計画 区域面積	市街化 区域面積	用途別地域面積										市街化 調整区 域面積
			第一種 低層住 居専用	第二種 低層住 居専用	第一種 中高層 住居 専用	第一種 住居	第二種 住居	準住 居	近 隣 商 業	準 工 業	工 業 地 域		
平成8年 5月31日	3,490	1,029	594	22	47	202	37	6	28	93	-	2,461	
平成10年 9月18日	3,490	1,029	594	22	47	202	37	6	28	93	-	2,461	
平成11年 4月13日	3,490	1,029	511	22	86	225	37	18	31	99	-	2,461	
平成13年 5月15日	3,490	1,093	534	25	84	230	37	18	31	102	32	2,397	
平成16年 10月12日	3,490	1,093	500	25	101	236	37	21	39	102	32	2,397	
平成17年 12月27日	3,490	1,093	493	25	104	239	38	21	39	102	32	2,397	

(単位：ha)

決定告示	都市計画 区域面積	市街化 区域面積	用途別地域面積									市街化 調整区域 面積
			第一種 低層住 居専用	第二種 低層住 居専用	第一種 中高層 住居 専用	第一種 住居	第二種 住居	準 住居	近 隣 商 業	準 工 業	工 業 地 域	
平成19年 7月20日	3,490	1,093	493	25	103	240	38	21	39	102	32	2,397
平成22年 12月24日	3,490	1,093	493	25	103	240	38	21	39	102	32	2,397
平成25年 1月29日	3,490	1,093	465	25	103	254	39	21	47	107	32	2,397

資料：都市計画課

2. 人口

(1) 人口及び世帯数の推移

各年4月1日現在

年	世帯数	人 口			1世帯当たり 人員(人)	女100人に対する 人口性比(人)	人口対前年 増加率%	人口密度 (人/km ²)
		総 数	男	女				
31	2,178	11,161	5,674	5,487	5.1	103	-	319.8
32	2,186	10,882	5,449	5,433	5.0	100	△ 2.5	311.8
33	2,173	10,885	5,458	5,427	5.0	101	0.0	311.9
34	2,198	10,969	5,492	5,477	5.0	100	0.8	314.3
35	2,242	11,051	5,550	5,501	4.9	101	0.7	316.6
36	2,299	11,357	5,716	5,641	4.9	101	2.8	325.4
37	2,357	11,564	5,828	5,736	4.9	102	1.8	331.3
38	2,465	11,976	6,034	5,942	4.9	102	3.6	343.2
39	2,589	12,474	6,299	6,175	4.8	102	4.2	357.4
40	2,786	13,206	6,705	6,501	4.7	103	5.9	378.4
41	3,003	13,985	7,097	6,888	4.7	103	5.9	400.7
42	3,254	14,772	7,528	7,244	4.5	104	5.6	423.3
43	3,617	15,940	8,156	7,784	4.4	105	7.9	456.7
44	4,049	17,347	8,900	8,447	4.3	105	8.8	497.0
45	4,773	19,838	10,212	9,626	4.2	106	14.4	568.4
46	5,422	22,084	11,463	10,621	4.1	108	11.3	632.8
47	5,974	24,046	12,477	11,569	4.0	108	8.9	689.0
48	6,932	26,284	13,626	12,658	3.8	108	9.3	753.1
49	7,734	28,791	14,902	13,889	3.7	107	9.5	825.0
50	8,364	30,734	15,833	14,901	3.7	106	6.7	880.6
51	8,943	32,328	16,643	15,685	3.6	106	5.2	926.3
52	9,204	33,661	17,220	16,441	3.7	105	4.1	964.5
53	9,657	34,915	17,891	17,024	3.6	105	3.7	1,000.4
54	10,262	36,811	18,844	17,967	3.6	105	5.4	1,054.8
55	10,826	38,422	19,610	18,812	3.5	104	4.4	1,100.9
56	11,553	39,670	20,212	19,458	3.4	104	3.2	1,136.7
57	11,876	40,516	20,582	19,934	3.4	103	2.1	1,160.9
58	12,097	41,233	20,946	20,287	3.4	103	1.8	1,181.5
59	12,411	41,911	21,286	20,625	3.4	103	1.6	1,200.9
60	12,605	42,439	21,499	20,940	3.4	103	1.3	1,216.0
61	12,971	43,280	21,933	21,347	3.3	103	2.0	1,240.1
62	13,459	44,478	22,532	21,946	3.3	103	2.8	1,274.4
63	13,934	45,355	22,973	22,382	3.3	103	2.0	1,299.6
元	14,610	46,751	23,671	23,080	3.2	103	3.1	1,339.6

年	世帯数	人 口			1世帯当たり 人員（人）	女100人に対する 人口性比（人）	人口対前年 増加率%	人口密度 （人/km ² ）
		総 数	男	女				
2	15,253	47,822	24,149	23,673	3.1	102	2.3	1,370.3
3	15,988	49,371	24,830	24,541	3.1	101	3.2	1,414.6
4	16,640	50,462	25,349	25,113	3.0	101	2.2	1,445.9
5	17,121	51,395	25,845	25,550	3.0	101	1.8	1,472.6
6	18,034	53,228	26,677	26,551	3.0	100	3.6	1,525.2
7	19,501	56,746	28,443	28,303	2.9	100	6.6	1,626.0
8	20,762	59,686	29,889	29,797	2.9	100	5.2	1,710.2
9	21,900	62,223	31,209	31,014	2.8	101	4.3	1,782.9
10	22,757	63,981	32,105	31,876	2.8	101	2.8	1,833.3
11	23,432	65,553	32,935	32,618	2.8	101	2.5	1,878.3
12	24,317	67,521	33,966	33,555	2.8	101	3.0	1,934.7
13	24,911	68,741	34,504	34,237	2.8	101	1.8	1,969.7
14	25,631	70,181	35,187	34,994	2.7	101	2.1	2,010.9
15	26,350	71,722	35,913	35,809	2.7	100	2.2	2,055.1
16	27,296	73,750	36,915	36,835	2.7	100	2.8	2,113.2
17	28,238	75,583	37,711	37,872	2.7	100	2.5	2,165.7
18	29,052	76,963	38,369	38,594	2.6	99	1.8	2,205.2
19	29,654	77,888	38,837	39,051	2.6	99	1.2	2,231.7
20	30,445	79,184	39,506	39,678	2.6	100	1.7	2,268.9
21	31,269	80,680	40,315	40,365	2.6	100	1.9	2,311.7
22	31,787	81,568	40,773	40,795	2.6	100	1.1	2,337.2
23	32,294	82,701	41,299	41,402	2.6	100	1.4	2,369.7
24	33,051	84,317	42,081	42,236	2.6	100	2.0	2,416.0
25	33,368	85,365	42,560	42,805	2.6	99	1.2	2,446.0
26	33,778	86,099	42,935	43,164	2.5	99	0.9	2,467.0

資料：市民課

注：昭和61年までは住民基本台帳人口、昭和62年から平成24年までは住民基本台帳人口と外国人登録人口を合計したものです。
平成24年7月9日に外国人登録法が廃止されたため、平成25年以降は外国人を含む住民基本台帳人口です。

(2) 日進市の町別人口及び世帯数

各年4月1日現在

年 町名	世帯数 (世帯)	平成25年			世帯数 (世帯)	平成26年			人口 対前年 増加率 (%)
		総数	男	女		総数	男	女	
総数	33,368	85,365	42,560	42,805	33,778	86,099	42,935	43,164	0.9
赤池町	1,104	2,745	1,387	1,358	1,122	2,801	1,422	1,379	2.0
浅田町	1,859	4,763	2,433	2,330	1,871	4,788	2,458	2,330	0.5
梅森町	780	1,857	900	957	792	1,876	899	977	1.0
野方町	128	335	157	178	131	341	164	177	1.8
蟹甲町	158	417	203	214	161	413	201	212	△ 1.0
折戸町	1,024	2,713	1,377	1,336	1,049	2,766	1,409	1,357	2.0
藤枝町	722	1,890	944	946	727	1,935	966	969	2.4
米野木町	2,973	6,998	3,560	3,438	3,101	7,296	3,744	3,552	4.3
三本木町	390	858	487	371	387	844	466	378	△ 1.6
藤島町	573	1,575	754	821	587	1,598	769	829	1.5
本郷町	280	708	348	360	281	707	352	355	△ 0.1
岩崎町	3,731	9,277	4,551	4,726	3,729	9,277	4,506	4,771	0.0
岩藤町	416	1,060	505	555	410	1,043	506	537	△ 1.6
北新町	424	959	488	471	404	926	471	455	△ 3.4
南ヶ丘	705	1,787	860	927	723	1,821	880	941	1.9
五色園	1,519	4,038	1,961	2,077	1,529	4,021	1,957	2,064	△ 0.4
梅森台	1,099	2,669	1,324	1,345	1,139	2,726	1,352	1,374	2.1
東山	1,479	3,839	1,853	1,986	1,487	3,801	1,827	1,974	△ 1.0
香久山	2,538	7,103	3,475	3,628	2,520	7,015	3,421	3,594	△ 1.2
赤池	1,571	3,592	1,825	1,767	1,594	3,632	1,864	1,768	1.1
岩崎台	2,175	5,944	2,956	2,988	2,205	5,976	2,961	3,015	0.5
栄	2,853	7,833	3,889	3,944	2,842	7,770	3,843	3,927	△ 0.8
藤塚	1,854	4,915	2,492	2,423	1,899	4,994	2,524	2,470	1.6
赤池南	636	1,740	874	866	653	1,785	898	887	2.6
浅田平子	890	1,987	1,052	935	901	2,022	1,076	946	1.8
竹の山	1,487	3,763	1,905	1,858	1,534	3,925	1,999	1,926	4.3

住民基本台帳人口

資料：市民課

※町名・地番変更により、平成24年10月6日から岩崎町の一部が竹の山二～五丁目になりました。

(2) 町・丁目・字別人口及び世帯数

平成26年4月1日現在

町名	世帯数	人口			町名	世帯数	人口		
		総数	男	女			総数	男	女
総数	33,778	86,099	42,935	43,164	株山	40	99	49	50
					新田	425	1,004	470	534
赤池町	1,122	2,801	1,422	1,379	上松	115	310	141	169
下田	3	6	2	4	北田面	110	218	110	108
北山	13	42	21	21	西後	54	138	69	69
屋下	65	110	45	65	西田面	36	92	46	46
下郷	42	110	54	56	向江	11	11	11	
村東	153	373	197	176					
西組	161	436	227	209					
中島	19	36	20	16	野方町	131	341	164	177
モ子口	166	470	234	236	—	3	8	4	4
箕ノ手	500	1,218	622	596	後口	24	69	33	36
					西島	43	114	59	55
					前田	8	21	9	12
浅田町	1,871	4,788	2,458	2,330	東島	45	107	48	59
美濃輪	27	42	26	16	稲荷	3	8	5	3
笹原	184	486	248	238	今伝	5	14	6	8
茶園	277	657	337	320					
上小深田	205	724	370	354					
下小深田	24	65	31	34	蟹甲町	161	413	201	212
上ノ山	340	805	418	387	—	1	4	3	1
上納	266	615	306	309	家布	30	70	34	36
東田面	45	91	51	40	池下	43	121	56	65
平池	152	398	207	191	中島	17	31	15	16
東前田	117	275	153	122	中屋敷	57	158	79	79
西前田	93	259	126	133	浅間下	13	29	14	15
西田面	15	40	21	19					
大島	44	133	71	62					
西浦	5	13	7	6	折戸町	1,049	2,766	1,409	1,357
森下	74	174	80	94	中ノ狭間	4	13	7	6
三ヶ所	3	11	6	5	孫三ヶ入	9	29	13	16
					前田	28	61	35	26
					高松	174	467	247	220
梅森町	792	1,876	899	977	出屋敷	24	78	34	44
—	1	4	3	1	寺脇	181	406	229	177

注：表中「—」は小地区名がないところです。

※居住のない小地区は表示してありません。

町名	世帯数	人口			町名	世帯数	人口		
		総数	男	女			総数	男	女
中屋敷	75	203	103	100	荒池	38	89	47	42
西田面	2	5	1	4	広久手	84	225	112	113
笠寺山	110	316	151	165	原	62	188	90	98
鎌ヶ寿	133	384	187	197	傘松	36	104	49	55
定納	109	285	142	143	油田	51	112	54	58
枯木	150	379	193	186	仲大原	24	49	26	23
梨子ノ木	50	140	67	73	東田面	27	67	32	35
					番城田	11	28	11	17
					小廻間	38	55	24	31
藤枝町	727	1,935	966	969	下五反田	4	9	6	3
—	5	9	4	5	上五反田	2	4	2	2
前田	152	471	241	230	柿ノ木島	32	88	46	42
小六田	56	164	87	77	柿ノ木前	5	14	8	6
西外面	4	8	2	6	丸山	36	97	45	52
庚申	23	55	29	26	追頃	4	13	5	8
小山	32	78	34	44	竹若	13	40	21	19
向イ山	13	34	16	18	細口	14	47	26	21
向イ田	1	4	2	2	三ヶ峯	214	531	259	272
廻間	5	14	9	5	北山	345	950	463	487
片平	35	93	49	44	南山	1,527	3,169	1,719	1,450
奥廻間	401	1,005	493	512					
					三本木町	387	844	466	378
米野木町	3,101	7,296	3,744	3,552	—	6	25	11	14
家下	21	54	27	27	大根	39	96	50	46
追鳥	6	22	12	10	廻間	64	139	70	69
南荒田	18	26	13	13	上川田	38	85	42	43
阿弥陀前	13	40	17	23	水落	9	30	16	14
土岡	63	169	84	85	大池下	3	3	3	
奥畑	97	254	131	123	東水落	5	15	9	6
仲芝	55	142	66	76	細廻間	54	147	82	65
丁田	40	108	57	51	福池	15	27	19	8
農来	23	62	29	33	一番割	76	118	69	49
小馬場	16	35	18	17	下川田	78	159	95	64
北畑	16	45	22	23					
宮前	46	140	67	73					
榎坪	28	85	38	47	藤島町	587	1,598	769	829
仲田	36	85	47	38	前田	40	109	55	54
福成	56	150	71	79	相山	8	27	14	13

町名	世帯数	人口			町名	世帯数	人口		
		総数	男	女			総数	男	女
六反田	11	34	17	17	六ノ御堂	5	13	8	5
寺下	16	39	17	22	兼場	10	27	14	13
八反田	3	10	4	6	西田	1	3	1	2
元郷	8	23	9	14	畔道	13	45	24	21
東浦	19	59	26	33	新ラ田	173	491	246	245
瓶ノ側	51	151	73	78	石兼	477	1,331	652	679
小万場	12	33	16	17	芦廻間	317	834	383	451
芝干	22	62	29	33	野田	79	206	93	113
五反田	88	241	116	125	六坊	8	15	9	6
平子	22	53	24	29	根裏	141	378	196	182
大根	71	192	93	99	西ノ平	123	257	135	122
上田	4	11	5	6	ケカチ	64	171	87	84
長塚	212	554	271	283	神明	274	700	330	370
					市場	95	260	132	128
					小林	164	422	200	222
本郷町	281	707	352	355	大塚	92	223	116	107
一	5	12	5	7	大廻間	98	236	116	120
流	8	29	15	14	向イ田	24	67	33	34
的場	1	1		1	梅ノ木	95	254	117	137
小橋	28	89	42	47	元井ゲ	182	431	203	228
宮下	44	94	49	45	竹田	58	154	77	77
前田	4	8	4	4	芝内	8	20	9	11
法念寺	10	26	13	13	四ツ池	9	21	12	9
鴻土	4	11	6	5	阿良池	54	106	41	65
中島	5	16	9	7	竹ノ山	348	591	281	310
御器街道	12	17	11	6	岩根	476	1,150	548	602
西原北通	16	28	12	16	南口	170	419	210	209
福井原	2	3	1	2					
西原南通	4	14	7	7					
前川	9	12	7	5	岩藤町	410	1,043	506	537
古郷	101	273	135	138	一	1	1		1
西原	28	74	36	38	法然寺	9	22	12	10
					陸見	39	99	46	53
					平子	39	99	48	51
岩崎町	3,729	9,277	4,506	4,771	下原	107	258	133	125
南高上	61	163	87	76	三番割	10	30	14	16
北高上	110	289	146	143	黒砂雲	13	30	11	19

注：表中「一」は小地区名がないところです。

※居住のない小地区は表示してありません。

町名	世帯数	人口			町名	世帯数	人口		
		総数	男	女			総数	男	女
上原	68	179	84	95	五色園	1,529	4,021	1,957	2,064
所寒	13	33	16	17	一丁目	345	894	414	480
七ツ塚	9	31	15	16	二丁目	416	1,022	501	521
長田	2	6	3	3	三丁目	401	997	493	504
夏焼	23	54	25	29	四丁目	367	1,108	549	559
一ノ井	44	116	62	54					
一ノ廻間	33	85	37	48					
					梅森台	1,139	2,726	1,352	1,374
					一丁目	149	348	171	177
北新町	404	926	471	455	二丁目	346	844	419	425
一	5	12	5	7	三丁目	198	475	229	246
北鶯	40	94	47	47	四丁目	209	512	248	264
金萩	11	34	18	16	五丁目	237	547	285	262
福井	15	30	19	11					
東口論義	34	55	36	19					
西口論義	13	25	9	16	東山	1,487	3,801	1,827	1,974
大洞	1	1	1		一丁目	250	658	323	335
南鶯	48	128	61	67	二丁目	215	550	266	284
殿ヶ池上	46	89	40	49	三丁目	109	268	126	142
殿ヶ池中	18	53	26	27	四丁目	56	142	71	71
生出し	4	4	4		五丁目	295	732	345	387
殿ヶ池下	21	49	26	23	六丁目	406	1,057	504	553
薬師池西	3	11	5	6	七丁目	156	394	192	202
二段場	60	116	59	57					
惣助西	1	1	1						
平池	1	3	1	2	香久山	2,520	7,015	3,421	3,594
狐塚	2	7	4	3	一丁目	462	1,278	633	645
八幡西	29	72	37	35	二丁目	373	972	490	482
相野山	24	68	32	36	三丁目	655	1,812	883	929
東相野山	28	74	40	34	四丁目	608	1,636	785	851
					五丁目	422	1,317	630	687
南ヶ丘	723	1,821	880	941	赤池	1,594	3,632	1,864	1,768
一丁目	296	715	334	381	一丁目	375	857	415	442
二丁目	205	528	265	263	二丁目	236	545	267	278
三丁目	222	578	281	297	三丁目	344	911	462	449
					四丁目	258	601	324	277
					五丁目	381	718	396	322

町名	世帯数	人口			町名	世帯数	人口		
		総数	男	女			総数	男	女
岩崎台	2,205	5,976	2,961	3,015	竹の山	1,534	3,925	1,999	1,926
一丁目	628	1,763	858	905	一丁目	84	148	76	72
二丁目	670	1,794	869	925	二丁目	483	1,190	602	588
三丁目	522	1,399	715	684	三丁目	230	641	319	322
四丁目	385	1,020	519	501	四丁目	432	1,120	568	552
					五丁目	305	826	434	392
栄	2,842	7,770	3,843	3,927					
一丁目	356	858	442	416					
二丁目	766	2,092	1,011	1,081					
三丁目	739	1,997	999	998					
四丁目	801	2,340	1,155	1,185					
五丁目	180	483	236	247					
藤塚	1,899	4,994	2,524	2,470					
一丁目	269	722	368	354					
二丁目	180	509	260	249					
三丁目	473	1,278	658	620					
四丁目	99	270	130	140					
五丁目	353	927	451	476					
六丁目	344	875	437	438					
七丁目	181	413	220	193					
赤池南	653	1,785	898	887					
一丁目	295	782	376	406					
二丁目	358	1,003	522	481					
浅田平子	901	2,022	1,076	946					
一丁目	237	425	278	147					
二丁目	313	687	338	349					
三丁目	351	910	460	450					

注：表中「-」は小地区名がないところです。

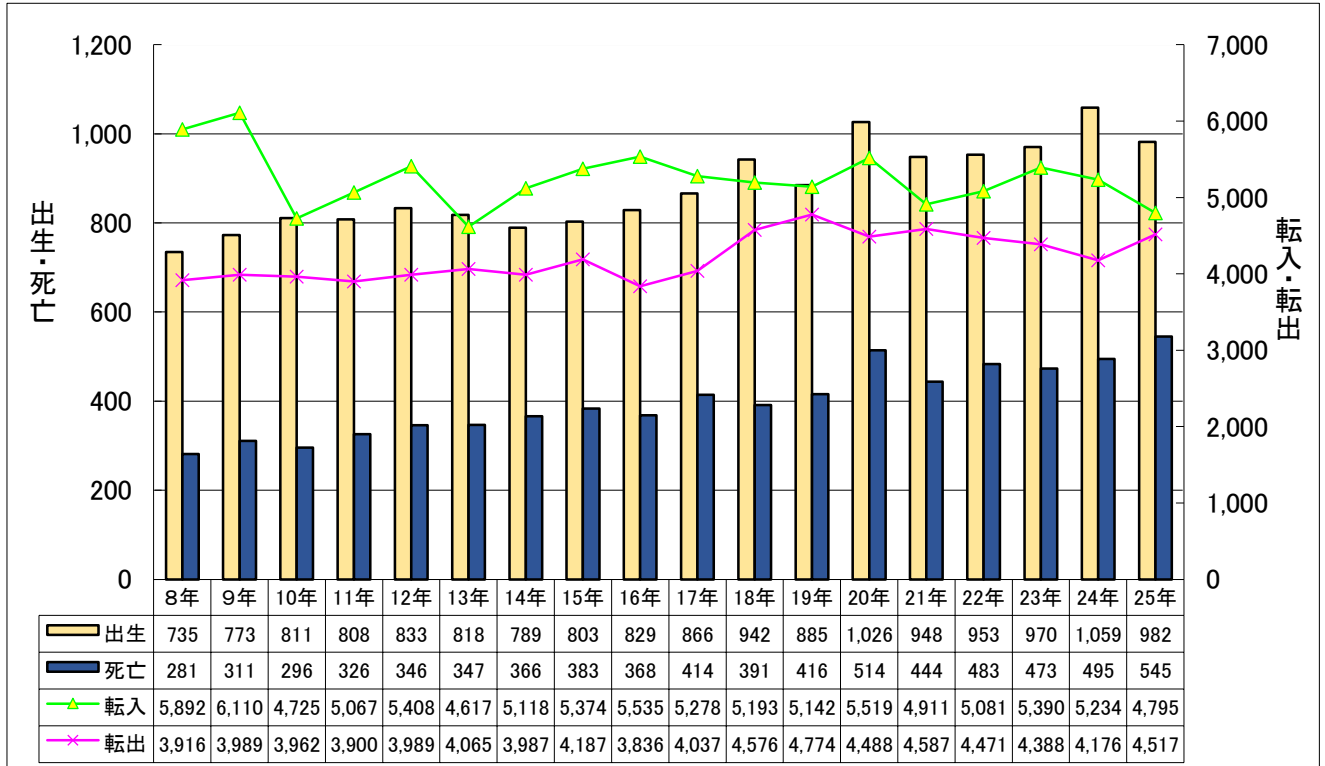
資料：市民課

※居住のない小地区は表示してありません。

※町名・地番変更により、平成24年10月6日から岩崎町の一部が竹の山二～五丁目になりました。

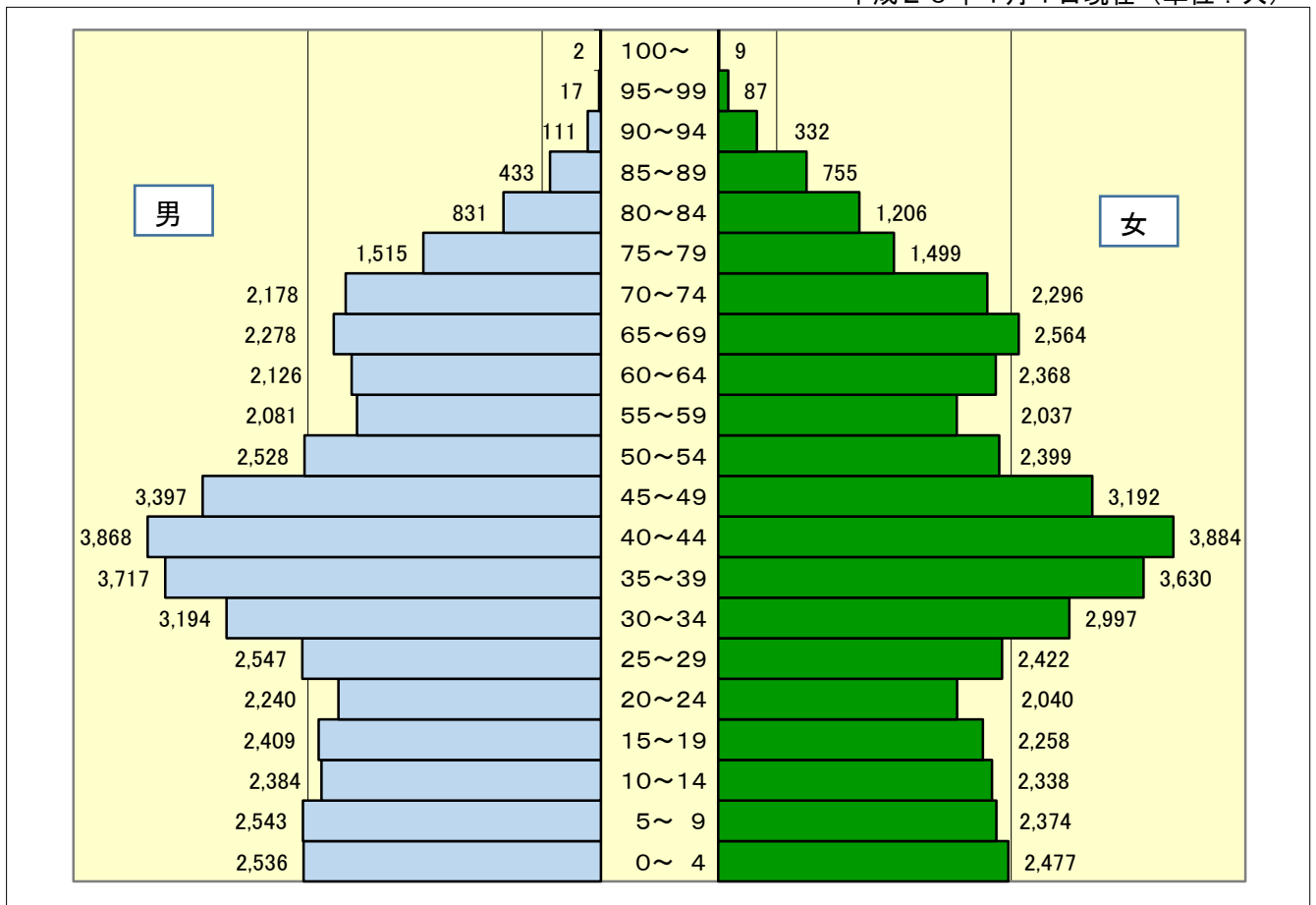
(4) 人口移動の推移

前年10月1日から当年9月30日まで (単位: 人)



(5) 年齢(5歳階級)男女別人口

平成26年4月1日現在 (単位: 人)



資料: 市民課

3. 国勢調査

(1) 人口及び世帯数の推移

各年10月1日現在

年	区分	世帯数	人口			1世帯当たり 人員(人)	女100人に 対する人口性 比(人)	対前回 人口増減率 (%)	人口密度 (人/㎢)
			総数	男	女				
大正	9	1,542	7,518	3,815	3,703	4.9	103	-	215.4
	14	1,543	7,434	3,766	3,668	4.8	103	△ 1.1	213.0
昭和	5	1,550	7,663	3,917	3,746	4.9	105	3.1	219.6
	10	1,560	7,736	3,959	3,777	5.0	105	1.0	221.7
	15	1,573	8,055	4,151	3,904	5.1	106	4.1	230.8
	22	2,194	10,946	5,450	5,496	5.0	99	35.9	313.6
	25	2,120	10,880	5,465	5,415	5.1	101	△ 0.6	311.7
	30	2,170	10,816	5,401	5,415	5.0	100	△ 0.6	309.9
	35	2,243	11,187	5,694	5,493	5.0	104	3.4	320.5
	40	2,927	13,573	6,905	6,668	4.6	104	21.3	388.9
	45	5,160	21,486	11,254	10,232	4.2	110	58.3	615.6
	50	8,229	32,732	17,119	15,613	4.0	110	52.3	937.9
平成	55	12,683	41,024	21,260	19,764	3.2	108	25.3	1,175.5
	60	13,898	44,802	23,046	21,756	3.2	106	9.2	1,283.7
	2	17,104	50,335	25,680	24,655	2.9	104	12.3	1,442.3
	7	21,992	60,311	30,362	29,949	2.7	101	19.8	1,728.1
	12	26,215	70,188	35,431	34,757	2.7	102	16.4	2,011.1
	17	30,342	78,591	39,668	38,923	2.6	102	12.0	2,251.9
	22	33,418	84,237	42,137	42,100	2.5	100	7.2	2,413.7

資料：国勢調査

3. 国勢調査

(2) 産業分類別就業者数

各年10月1日現在(単位:人)

区 分	年	平成17年			平成22年		
		総 数	構成比	うち 男	総 数	構成比	うち 男
総 数		38,148	100.0%	23,197	41,080	100.0%	24,522
第一次産業		507	1.3%	308	341	0.8%	211
農 業		505	1.3%	306	336	0.8%	206
林 業		2	0.0%	2	4	0.0%	4
漁 業		-	-	-	1	0.0%	1
第二次産業		10,239	26.8%	8,011	10,617	25.8%	8,376
鉱 業		5	0.0%	4	6	0.0%	5
建 設 業		3,238	8.5%	2,711	2,926	7.1%	2,407
製 造 業		6,996	18.3%	5,296	7,685	18.7%	5,964
第三次産業		26,589	69.7%	14,389	27,080	65.9%	14,147
電気・ガス・水道業		232	0.6%	202	238	0.6%	186
運輸・通信業		2,539	6.7%	1,990	2,677	6.5%	2,058
卸売・小売業		7,491	19.6%	4,183	7,086	17.2%	3,868
金融・保険業		956	2.5%	498	986	2.4%	455
不動産業		608	1.6%	397	780	1.9%	498
サービス業		13,690	35.9%	6,440	14,226	34.6%	6,370
公 務		1,073	2.8%	679	1,087	2.6%	712
分類不能		813	2.1%	489	3,042	7.4%	1,788

資料：国勢調査

(3) 住宅の建て方・所有の関係別に住宅に住む一般世帯数

平成22年10月1日現在(単位:世帯)

	総数	一戸建	長屋建	共同住宅	その他
住宅に住む一般世帯	32,405	17,937	376	14,052	40
主世帯	32,219	17,840	368	13,972	39
持ち家	21,343	17,438	55	3,834	16
公営・都市機構・公社の借家	331	-	-	331	-
民営の借家	9,913	347	296	9,255	15
給与住宅	632	55	17	552	8
間借り	186	97	8	80	1

資料：国勢調査

(4) 流出入人口・昼間人口

各年10月1日現在(単位:人)

区分 年	A 夜間人口	B 流出口			C 流入人口			D 流入超過人口 (C-B)	E 昼間人口 (A+D)	F 昼夜間人口比率 (E/A×100)
		総数	通勤	通学	総数	通勤	通学			
50	32,736	9,489	7,712	1,777	10,564	2,638	7,926	1,075	33,811	103.3
55	40,996	12,793	10,559	2,234	14,933	4,362	10,571	2,140	43,136	105.2
60	44,798	15,528	12,648	2,880	18,495	5,984	12,511	2,967	47,765	106.6
2	50,255	19,813	16,054	3,759	25,236	9,635	15,601	5,423	55,678	110.8
7	60,307	24,795	21,143	3,652	27,365	13,057	14,308	2,570	62,877	104.3
12	70,059	27,098	23,865	3,233	27,815	14,942	12,873	717	70,776	101.0
17	78,399	28,401	25,322	3,079	27,674	16,381	11,293	△ 727	77,672	99.1
22	84,237	29,503	26,184	3,319	29,221	18,086	11,135	△ 282	83,955	99.7

資料：国勢調査

(5) 従業・通学地別流出人口(15歳以上)

平成22年10月1日現在(単位:人)

常住地による従業・通学 市 区 町 村	総 数	就業者	通学者
日進市に常住する就業者・通学者	46,964	41,080	5,884
日進市内で従業・通学	14,542	12,118	2,424
流 出 総 数	30,662	27,395	3,267
県 内	28,756	25,750	3,006
名 古 屋 市	16,207	14,233	1,974
千 種 区	1,534	1,151	383
東 区	917	753	164
北 区	249	238	11
西 区	434	407	27
中 村 区	1,129	1,026	103
中 区	3,286	3,184	102
昭 和 区	1,165	894	271
瑞 穂 区	599	439	160
熱 田 区	391	338	53
中 川 区	287	277	10
港 区	358	351	7
南 区	353	332	21
守 山 区	411	371	40
緑 区	624	608	16
名 東 区	2,320	2,056	264
天 白 区	2,150	1,808	342
瀬 戸 市	447	362	85
春 日 井 市	351	285	66
豊 田 市	4,136	3,950	186
尾 張 旭 市	244	239	5
豊 明 市	366	323	43
み よ し 市	1,782	1,617	165
東 郷 町	1,273	1,156	117
長久手町(当時)	1,599	1,357	242
その他の市町村	2,351	2,228	123
他 県	488	434	54

資料：国勢調査

注：1. 従業地・通学地「不詳」を含みます。

2. 他市区町村に従業・通学で、従業地・通学地「不詳」を含みます。

(6) 常住地別流入人口(15歳以上)

平成22年10月1日現在(単位:人)

従業・通学地による常住 市 区 町 村	総 数	就業者	通学者
日進市で従業・通学する者	46,913	32,982	13,931
日進市内に常住	14,542	12,118	2,424
流 入 総 数	29,193	18,086	11,107
県 内	26,151	17,193	8,958
名 古 屋 市	11,051	7,671	3,380
千 種 区	674	454	220
東 区	187	110	77
北 区	361	211	150
西 区	309	190	119
中 村 区	297	157	140
中 区	178	99	79
昭 和 区	499	334	165
瑞 穂 区	418	285	133
熱 田 区	153	86	67
中 川 区	457	229	228
港 区	279	144	135
南 区	359	243	116
守 山 区	654	482	172
緑 区	1,465	1,110	355
名 東 区	2,349	1,630	719
天 白 区	2,412	1,907	505
瀬 戸 市	1,096	782	314
春 日 井 市	620	385	235
豊 田 市	1,673	1,093	580
尾 張 旭 市	569	427	142
豊 明 市	523	414	109
み よ し 市	1,093	942	151
東 郷 町	1,890	1,697	193
長久手町(当時)	2,198	1,366	832
その他の市町村	5,438	2,416	3,022
他 県	3,042	893	2,149

資料：国勢調査

注：従業地・通学地「不詳」で市内に常住している者を含みます。

4. 農業

(1) 農家数・農家就業人口及び経営耕地面積

(単位：農家数＝戸、人口＝人、面積＝ha)

年	販売農家数	専業農家	兼業農家		農家就業人口	経営耕地面積				
			第1種兼業	第2種兼業		田	畑	樹園地		
17	480	72	408	54	354	777	311	237	56	18
22	415	58	357	19	338	537	274	194	62	19

資料：農林業センサス

注：

農家就業人口：自営農業に主として従事した世帯員数です。

農家数，農家就業人口：販売農家のみの数値です。

(2) 経営耕地面積規模別農家数

(単位：戸)

区分 年	総農家数	自給的農家	経営体数（以上～未満）									
			計	0.5ha未満	0.5～1.0	1.0～1.5	1.5～2.0	2.0～3.0	3.0～5.0	5.0～10.0	10.0～20.0	20.0ha以上
17	934	454	483	213	220	36	7	2	2	2	1	-
22	891	476	420	180	192	32	11	3	1	1	-	-

資料：農林業センサス

注：

「総農家数」＝「自給的農家数」と「販売農家数」の合計です。

5. 事業所

(1) 産業分類・経営組織別事業所数及び従業者数

平成21年7月1日現在

産 業 分 類	総 数		民 営		国・公共企業体・ 地方公共団体	
	事業所数	従業者数 (人)	事業所数	従業者数 (人)	事業所数	従業者数 (人)
平成 8 年 10 月 1 日	2,165	23,053	2,111	21,385	54	1,668
平成 13 年 10 月 1 日	2,274	25,096	2,215	23,336	59	1,760
平成 18 年 10 月 1 日	2,314	28,842	2,250	27,182	64	1,660
平成 21 年 7 月 1 日	2,459	31,280	2,390	29,361	69	1,919
農 林 漁 業	7	113	7	113	-	-
鉱業, 採石業, 砂利採取業	-	-	-	-	-	-
建 設 業	282	2,306	282	2,306	-	-
製 造 業	245	4,855	245	4,855	-	-
電気・ガス・熱供給・水道業	9	238	5	203	4	35
情 報 通 信 業	32	1,252	32	1,252	-	-
運 輸 業 , 郵 便 業	36	1,392	33	1,077	3	315
卸 売 業 , 小 売 業	527	5,538	527	5,538	-	-
金 融 業 , 保 険 業	25	231	24	229	1	2
不 動 産 業 , 物 品 賃 貸 業	177	582	177	582	-	-
学術研究, 専門・技術サービス業	96	907	96	907	-	-
宿泊業, 飲食サービス業	296	3,031	295	3,028	1	3
生活関連サービス業, 娯楽業	206	1,191	202	1,191	4	-
教 育 , 学 習 支 援 業	148	3,604	128	2,918	20	686
医 療 , 福 祉	216	3,464	192	3,046	24	418
複 合 サ ー ビ ス 事 業	12	268	12	268	-	-
サービス業(他に分類されないもの)	137	1,867	133	1,848	4	19
公務(他に分類されるものを除く)	8	441	-	-	8	441

※ 経済センサス-基礎調査は平成21年新設の調査であり、平成8年、13年、18年は、事業所・企業統計調査です。
調査対象は同一ですが、調査手法が異なることから差数が全て増加・減少を示すものではありません。

(2)規模別事業所数・従業者数

平成21年7月1日現在

規模別	事業所数	従業者数(人)
総数	2,459	31,280
民 営	2,390	29,361
国, 地方公共団体	69	1,919
1~4人	1,254	2,774
5~9人	544	3,582
10~29人	449	7,440
30~49人	109	4,074
50~99人	44	2,947
100~299人	32	5,097
300人以上	12	5,366
派遣従業者のみ	15	-

資料:平成21年経済センサス-基礎調査

6. 工業

(1) 製造業の産業中分類別事業所数・従業者数及び製造品出荷額等

各年12月31日現在

産業中分類	事業所数	従業者数 (人)	製造品出荷額等(万円)	
				うち製造品出荷額
平成19年	120	4,703	11,767,267	10,203,077
平成20年	126	4,457	12,526,336	10,981,852
平成21年	108	4,355	10,253,198	8,904,275
平成22年	109	4,334	10,025,735	8,683,672
平成24年	100	3,905	10,156,223	8,801,158
食料品	5	716	1,735,563	1,453,370
飲料・飼料	-	-	-	-
繊維	1	21	X	X
木材・木製品	-	-	-	-
家具・装備品	3	13	19,676	19,676
パルプ・紙	2	49	X	X
印刷	3	23	20,150	2,250
化学	-	-	-	-
石油・石炭	-	-	-	-
プラスチック	10	291	585,297	489,794
ゴム製品	1	18	X	X
皮革製品	-	-	-	-
窯業・土石	2	32	X	X
鉄鋼	-	-	-	-
非鉄金属	-	-	-	-
金属製品	26	530	849,071	781,304
はん用機械	3	48	103,053	87,487
生産用機械	11	160	365,291	362,020
業務用機械	6	101	126,718	84,005
電子部品	2	176	X	X
電気機械	6	170	300,108	240,468
情報通信機械	3	318	185,752	128,934
輸送機械	12	1,153	5,205,692	4,501,169
その他	4	86	34,603	28,433

資料:工業統計調査

注:

従業者4人以上の事業所の数値です。

平成23年は調査を実施していません。

(2)規模別事業所数・従業者数及び製造品出荷額等

平成24年12月31日現在

規模別	事業所数	従業者数 (人)	製造品出荷額等(万円)	
				うち製造品出荷額
総数	100	3,905	10,156,223	8,801,158
4～9人	41	248	287,309	220,972
10～19人	27	376	508,675	370,785
20～29人	10	255	386,985	260,068
30～49人	10	380	908,727	834,094
50～99人	3	215	259,838	249,644
100～199人	5	756	1,754,005	1,532,113
200～299人	1	263	X	X
300～499人	1	395	X	X
500人以上	2	1,017	X	X

資料:工業統計調査

注:従業者4人以上の事業所の数値です。

(3) 製造業の町別事業所数・従業者数及び製造品出荷額等

平成24年12月31日現在

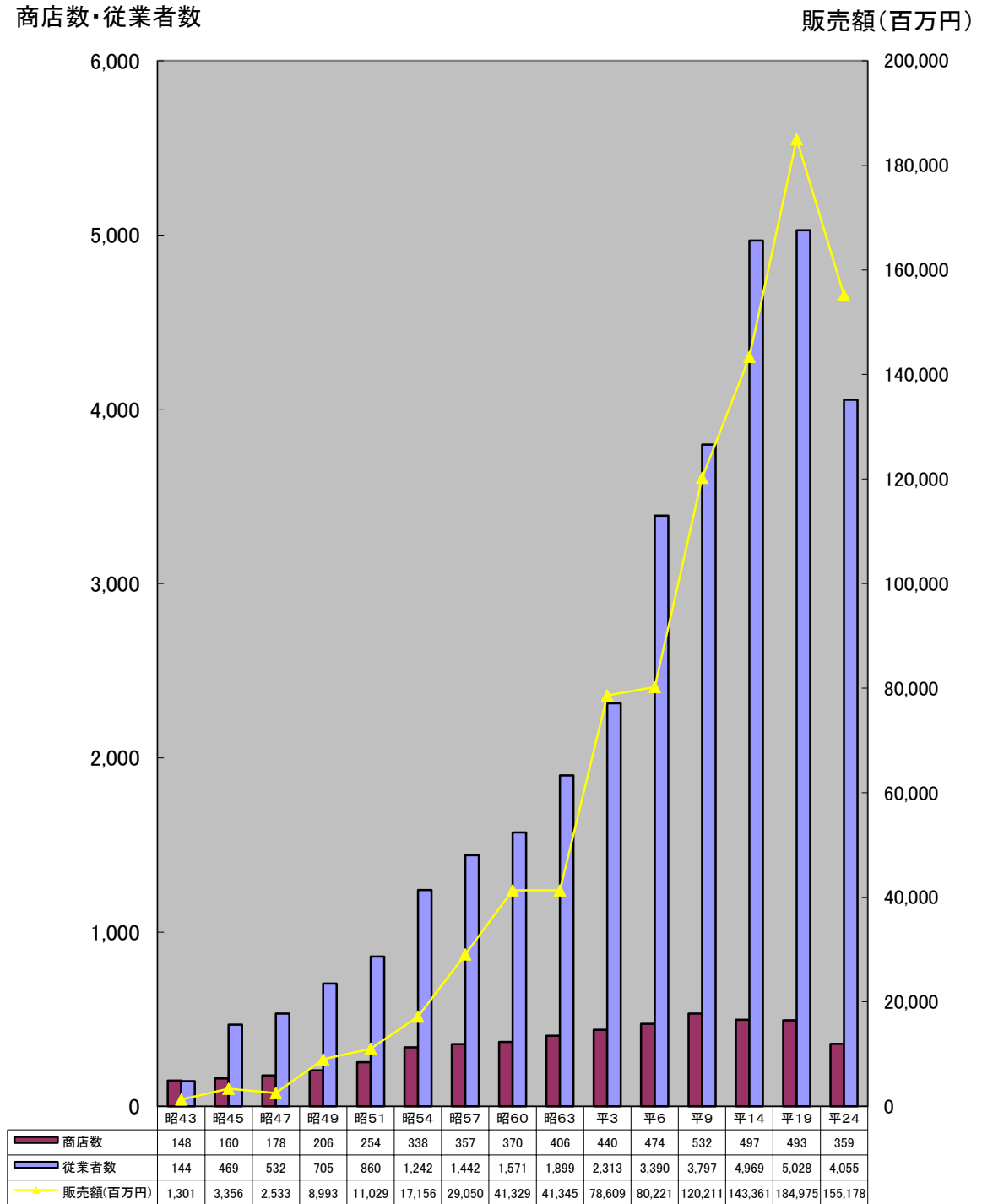
町名	事業所数	従業者数(人)	製造品出荷額等(万円)
総数	100	3,905	10,156,223
赤池町	1	X	X
赤池	1	X	X
浅田町	20	664	1,250,244
浅田平子	14	662	1,953,763
梅森町	1	X	X
梅森台	1	X	X
蟹甲町	1	X	X
折戸町	5	298	125,698
東山	1	X	X
藤枝町	5	264	416,651
米野木町	6	557	3,136,315
三本木町	3	73	245,243
藤島町	7	652	1,636,511
本郷町	5	38	46,446
岩崎町	12	281	686,537
竹の山	5	85	153,482
岩藤町	6	166	127,412
北新町	1	X	X
五色園	1	X	X
藤塚	3	44	71,663
南ヶ丘	1	X	X

資料:工業統計調査

注:従業者4人以上の事業所の数値です。

7. 商業

(1) 卸売・小売業の商店数・従業者数及び販売額の推移



資料: 商業統計調査

(2)卸売・小売業の産業分類別商店数・従業者数及び販売額

平成24年2月1日現在

産業分類	商店数	従業者数 (人)	年間販売額(百万円)		
				対前回増加率 (%)	
総数	359	4,055	155,178	-	
卸売業	91	1,132	92,962	-	
小売業	268	2,923	62,216	-	
内	各種商品	1	11	X	-
	織物・衣服・身の回り品	27	162	2,570	-
	飲食料品	70	1,158	16,643	-
	機械器具	49	525	22,617	-
	無店舗小売業(通信・訪問販売・自販機など)	10	59	1,082	-
	その他の小売業	111	1,008	X	-
訳内訳	家具・建具・畳	7	95	2,547	-
	じゅう器	4	21	308	-
	医薬品・化粧品	31	227	4,066	-
	農耕用品	1	2	X	-
	燃料	14	79	5,080	-
	書籍・文房具	18	283	1,907	-
	スポーツ用品・がん具・娯楽用品・楽器	5	29	368	-
	写真機・時計・眼鏡	4	11	122	-
	他に分類されない小売業	27	261	X	-

資料:経済センサス-活動調査

注:

前回調査(平成19年商業統計調査)とは集計方法が異なるため、今回増加率は記載していません。

8. 教育

(1) 私立幼稚園の状況

各年5月1日現在

年度	区分	園数	学級数	教員数(人)		幼児数(人)			
					うち兼務者	総数	3歳	4歳	5歳
平成21年		6	50	94	17	1,500	485	529	486
平成22年		6	50	98	20	1,527	514	488	525
平成23年		6	50	98	22	1,535	504	542	489
平成24年		6	51	101	25	1,617	558	510	549
平成25年		6	51	104	24	1,563	508	554	501
平成26年		6	52	104	24	1,570	499	514	557

資料：学校基本調査（教育総務課）

(2) 小学校の状況

各年5月1日現在

年度 学校名	区分	学級数	うち特別支援学級	教員数	児童数						建築面積 (㎡)	敷地面積 (㎡)	
					総数	1年	2年	3年	4年	5年			6年
平成21年		187	20	282	5,576	907	934	904	925	961	945	67,321	212,704
平成22年		184	20	287	5,542	885	914	940	910	928	965	67,321	212,704
平成23年		184	20	295	5,559	943	899	920	951	904	942	67,321	212,704
平成24年		187	22	288	5,560	923	946	904	916	959	912	67,321	212,704
平成25年		198	24	305	5,640	991	924	932	906	925	962	76,143	231,807
平成26年		198	24	307	5,661	978	986	923	943	899	932	76,143	231,807
西小学校		25	2	37	776	128	123	145	125	137	118	6,886	18,829
東小学校		18	2	28	526	105	101	91	86	77	66	6,718	24,063
北小学校		22	2	37	644	127	125	102	101	90	99	6,734	23,326
北小青葉分校		5	5	9	29	1	6	3	5	5	9	565	2,512
南小学校		27	2	38	889	173	141	144	142	138	151	8,552	29,632
相野山小学校		14	2	22	323	52	46	53	47	54	71	6,626	27,341
香久山小学校		30	2	49	958	126	163	150	163	169	187	10,068	25,189
梨の木小学校		20	2	31	535	72	88	87	90	92	106	11,547	45,859
赤池小学校		21	2	34	606	122	115	92	109	87	81	9,625	15,953
竹の山小学校		16	3	22	375	72	78	56	75	50	44	8,822	19,103

資料：学校基本調査（教育総務課）

注：1. 建物面積：校舎・屋内運動場

(3) 中学校の状況

各年5月1日現在

年度 学校名	区分			学級数	うち特別支援学級	教員数	児童数				建築面積 (㎡)	敷地面積 (㎡)
	年	月	日				総数	1年	2年	3年		
平成 21 年				75	9	157	2,364	792	764	808	28,958	84,374
平成 22 年				76	9	161	2,421	885	790	746	28,958	84,374
平成 23 年				83	10	169	2,574	893	882	799	28,958	84,374
平成 24 年				85	11	174	2,643	866	896	881	28,958	84,374
平成 25 年				87	13	186	2,607	852	862	893	37,853	105,266
平成 26 年				85	13	178	2,614	887	857	870	37,853	105,266
日進中学校				21	2	45	659	232	219	208	8,745	20,449
日進中学校青葉分校				4	4	12	21	8	7	6	915	2,512
日進西中学校				27	2	54	914	312	296	306	11,045	27,253
日進東中学校				21	2	43	690	234	223	233	8,253	34,160
日進北中学校				12	3	24	330	101	112	117	8,895	20,892

注: 1. 建物面積:校舎・屋内運動場

資料: 学校基本調査(教育総務課)

2. 北小学校分校と日進中分校は、同じ敷地のため敷地面積は同数値としました。

(4) 高等学校の状況

各年5月1日現在

年度 学校名	区分			学級数	教員数(人)		生徒数 (人)	建築面積 (㎡)	敷地面積 (㎡)
	年	月	日			うち兼務者			
平成 21 年				57	168	24	2,044	31,818	140,788
平成 22 年				62	174	28	2,211	31,772	141,218
平成 23 年				63	177	29	2,271	31,772	141,218
平成 24 年				64	180	29	2,305	32,432	157,251
平成 25 年				63	179	30	2,313	32,432	157,251
平成 26 年				66	179	28	2,342	32,432	157,251
県立日進高等学校				12	41	0	408	11,098	50,088
県立日進西高等学校				24	56	0	949	13,664	46,207
中部大学第一高等学校				30	82	28	985	7,670	60,956

資料: 各高等学校

(5)市内大学の状況

各年5月1日現在

年度 学校名	区分			学部数	教員数(人)			学生数 (人)	建築面積 (㎡)	敷地面積 (㎡)
					教員数		職員数			
					専任	非常勤				
平成21年	21	年	23	688	1,262	306	23,285	317,748	1,416,776	
平成22年	22	年	22	697	1,302	330	22,980	323,311	1,434,894	
平成23年	23	年	21	693	1,342	347	23,047	319,692	1,441,433	
平成24年	24	年	30	828	1,362	352	22,478	323,529	1,444,426	
平成25年	25	年	30	736	1,318	368	21,981	324,211	1,429,273	
平成26年	26	年	24	685	1,232	356	19,324	324,211	1,429,681	
愛知学院大学【大学院を含む】	19		19	638	858	436	11,509	260,553	628,274	
(うち日進学舎分)	(9)		(9)	(228)	(452)	(158)	(8,142)	(158,073)	(481,169)	
名古屋商科大学【大学院を含む】	4		4	100	74	56	3,488	76,354	742,659	
名古屋外国語大学【大学院を含む】	2		2	149	364	51	3,801	37,723	144,254	
名古屋学芸大学【大学院を含む】	6		6	155	208	74	2,698	* 35,491		
名古屋学芸大学短期大学部	1		1	17	43	11	201	* 6,007		
椋山女学園大学【大学院を含む】	11		11	235	387	68	5,858	84,004	113,945	
(うち日進学舎分)	(2)		(2)	(36)	(91)	(6)	(994)	(10,563)	(61,599)	

資料：各大学

注：

1. 短期大学分の学部欄については学科数です。
2. ()内の数及び年の合計数は日進学舎分です。

*：名古屋学芸大学及び名古屋学芸大学短期大学部の共用2,167㎡を含みます。

9. 福祉

(1) 保育園の状況

各年4月1日現在

年度 園名	区分			職員数 (臨時除く)	定員 (人)	入所児童数(人)					建築面積 (㎡)	敷地面積 (㎡)
						総数	3歳未満	3歳	4歳	5歳		
平成21年				135	1,453	1,249	272	306	336	335	11,931	41,862
平成22年				144	1,563	1,328	336	328	323	341	12,967	40,310
平成23年				148	1,612	1,374	362	336	345	331	13,178	44,306
平成24年				153	1,628	1,449	385	343	367	354	13,178	45,859
平成25年				155	1,628	1,445	377	340	360	368	13,178	45,859
平成26年				180	1,701	1,449	404	325	350	370	13,983	48,831
西部保育園				17	188	172	42	40	45	45	1,329	5,900
北部保育園				18	192	172	45	39	40	48	1,585	4,000
中部保育園				17	164	140	30	37	40	33	1,520	4,081
新ラ田保育園				15	196	164	36	37	45	46	1,679	6,782
東部保育園				18	149	124	36	29	27	32	1,133	4,913
南部保育園				17	200	177	31	46	45	55	1,420	3,875
梅森保育園				11	122	96	26	16	28	26	830	3,486
三本木保育園				9	90	76	15	16	19	26	920	3,463
北新田保育園				10	108	85	27	18	20	20	1,070	3,045
(福)日東保育園				26	170	155	45	36	38	36	1,462	3,164
(福)あかいけ屋下保育園				14	73	44	27	11	3	3	805	2,972
(学)香久山保育園				8	49	44	44	-	-	-	230	3,150

資料：児童課

注：民間保育所3を含みます。

(2) 国民健康保険加入状況

年度	加入世帯		被保険者		保険税(現年分)	
	世帯数 (世帯)	加入率 (%)	人数 (人)	加入率 (%)	調定額 (千円)	1人当たり平均 (円)
20	9,743	31.2	17,594	21.8	1,745,204	99,193
21	9,899	31.1	17,718	21.7	1,756,558	99,140
22	10,089	31.2	18,010	21.8	1,640,960	91,114
23	10,245	31.0	18,228	21.6	1,636,616	89,786
24	10,289	30.8	18,164	21.3	1,619,144	89,140
25	10,261	30.4	18,044	21.0	1,621,756	89,878

資料：保険年金課

(3) 国民健康保険給付状況

(単位:円)

年度	療養諸費用(療養の給付+療養費)老人保健除く				
	件数	費用額	保険者負担額	被保険者一人 当たりの費用額	1件当たりの 費用額
20	270,104	4,777,227,443	3,466,888,612	271,525	17,686
21	280,453	5,044,644,878	3,656,223,480	284,719	17,987
22	281,853	5,147,998,052	3,736,814,974	285,841	18,265
23	292,137	5,285,011,863	3,848,595,243	289,939	18,091
24	299,570	5,383,922,047	3,932,733,910	296,406	17,972
25	299,912	5,445,605,485	3,988,242,749	301,796	18,157

※ 下段に続く

続き

出産育児一時金		葬祭費		高額療養費	
件数	支給額	件数	支給額	件数	支給額
94	33,380,000	114	5,970,000	4,881	315,590,237
78	30,650,000	86	4,310,000	5,252	343,119,058
71	29,780,000	68	3,400,000	5,523	354,677,856
88	36,900,000	100	5,000,000	6,046	370,048,854
95	38,910,000	92	4,600,000	6,511	387,819,948
97	40,189,030	85	4,250,000	6,742	385,476,798

資料：保険年金課

(4) 国民年金の加入状況

(単位:人)

区分 年度	総数	第1号被保険者	任意加入被保険者	第3号被保険者
20	19,623	10,016	231	9,376
21	19,602	10,049	233	9,320
22	19,573	9,981	246	9,346
23	19,431	9,827	216	9,388
24	19,533	9,921	191	9,421
25	19,435	9,822	166	9,447

注:第1号被保険者・・・農林漁業や自営業の人とその配偶者 資料:日本年金機構
第3号被保険者・・・サラリーマンの被扶養配偶者

(5) 国民年金の受給状況

(単位:件・円)

区分 年度	総額		老齢関係		障害関係	
	件数	金額	件数	金額	件数	金額
20	12,402	8,295,614,450	11,873	7,823,289,100	467	406,529,250
21	12,137	8,508,485,700	11,650	7,998,337,400	359	411,079,100
22	13,683	9,266,251,400	12,979	8,678,393,900	540	468,714,000
23	14,382	9,748,112,200	13,640	9,129,249,200	567	492,028,700
24	15,207	10,330,937,900	14,430	9,684,477,100	592	514,180,700
25	15,992	10,904,381,100	15,183	10,230,488,000	616	533,738,100

※ 下段に続く

続き

遺族関係		寡婦関係	
件数	金額	件数	金額
57	63,533,300	5	2,262,800
123	94,349,200	5	4,720,000
148	111,681,800	16	7,461,700
158	118,915,100	17	7,919,200
168	124,357,300	17	7,922,800
176	132,383,300	17	7,771,700

注:

資料:日本年金機構

1. 老齢関係には、老齢年金・5年年金・通算老齢年金・老齢基礎年金・老齢福祉年金を含みます。
2. 障害関係には、障害年金・障害基礎年金を含みます。
3. 遺族関係には、母子年金・遺児年金・遺族基礎年金を含みます。

10. 保健環境

(1) 出生の状況

年	出生数				乳児死亡数		新生児死亡数	
	総数	男	女	率	総数	率	総数	率
22	944	459	485	11.2	1	1.1	1	1.1
23	1,006	514	492	11.7	2	2.0	2	2.0
24	1,045	543	502	12.0	2	1.9	0	0.0

資料：瀬戸保健所事業概要

注：出生率は人口千対、乳児死亡率・新生児死亡率は出生千対

(2) 死因別死亡者数

年	区分	総数	脳血管疾患	悪性新生物	心疾患	老衰	不慮の事故	肺炎	自殺	高血圧性疾患	結核	慢性閉塞性肺疾患	その他
22	件数	479	44	154	83	6	12	51	9	4	2	3	111
	構成比%	100.0	9.2	32.2	17.3	1.3	2.5	10.6	1.9	0.8	0.4	0.6	23.2
23	件数	479	42	148	68	13	9	56	16	4	1	4	118
	構成比%	100.0	8.8	30.9	14.2	2.7	1.9	11.7	3.3	0.8	0.2	0.8	24.6
24	件数	503	38	168	66	12	14	57	16	3	0	3	126
	構成比%	100.0	7.6	33.4	13.1	2.4	2.8	11.3	3.2	0.6	0.0	0.6	25.0

資料：瀬戸保健所

(3) ごみ収集資源回収状況

(単位:t)

年	区分	ごみ収集量					資源回収量
		総搬入量	可燃ごみ	不燃ごみ	粗大ごみ	事業系	
24		21,652	14,469	1,102	988	5,093	7,594
25		21,564	14,180	1,047	1,078	5,259	7,539

資料：環境課

11. 治安

(1) 犯罪発生状況

年	区分	総数	凶悪犯	粗暴犯	窃盗犯	知能犯	風俗犯	その他
24	件数	1,276	1	42	997	5	10	221
	構成比%	100.0	0.1	3.3	78.1	0.4	0.8	17.3
25	件数	1,132	4	39	876	5	7	201
	構成比%	100.0	0.4	3.4	77.4	0.4	0.6	17.8

資料：愛知警察署

(2)交通事故発生状況

年	総件数	人身事故						物損事故 件数
		計		死亡		負傷		
		件数	人数	件数	人数	件数	人数	
24	3,367	539	676	1	1	538	675	2,828
25	3,380	547	681	1	1	546	680	2,833

資料：愛知警察署

(3)火災発生状況

区分 年	件数					損害見積額 (千円)	原因別件数					
	総数	建物	山林・ 原野	車両	その他		たばこ	たきび	火遊び	(疑放 いを 含火)	その他	不明
24	36	16	3	3	14	60,337	3	5	0	6	12	10
25	35	8	1	4	22	3,083	5	5	2	10	12	1

資料：尾三消防本部

(4)救急活動状況

区分 年	総数	火災	自然 災害	水難	交通	労働 災害	運動 競技	一般 負傷	加害	自損 行為	急病	その他
24	2,615	2	0	0	300	24	43	349	10	20	1,603	264
	2,460	2	0	0	290	24	44	336	10	14	1,495	245
25	2,659	1	0	1	345	24	56	352	14	35	1,593	238
	2,506	2	0	0	345	24	54	332	14	24	1,489	222

資料：尾三消防本部

12. 財政

(1)財政力

(単位:千円)

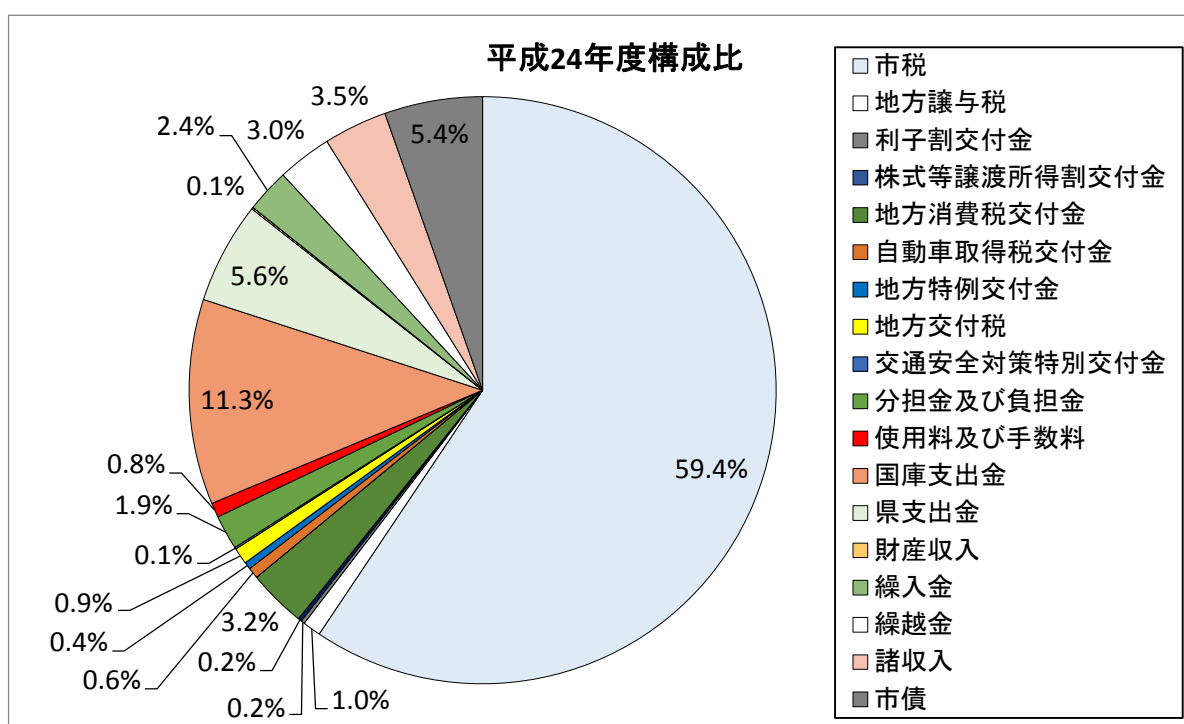
区分 年	基準財政需 要額(A)	基準財政需 要額(B)	交付基準額	単年度 財政力指数 (B/A)	公債費比率 (%)	実質公債費 比率(%)
19	9,251,900	11,515,025	△ 2,263,125	1.245	3.9	9.7
20	9,505,012	11,555,281	△ 2,050,269	1.216	3.5	8.3
21	9,519,274	11,443,472	△ 1,924,198	1.202	3.5	7.3
22	10,205,281	10,266,994	△ 61,713	1.006	3.8	5.9
23	10,782,824	10,725,021	57,803	0.995	6.2	4.6
24	10,984,002	10,858,235	125,767	0.989	4.1	3.6

資料：地方財政状況調査（財政課）

(2) 一般会計財源別歳入決算額

(単位:千円)

区分	年度	19	20	21	22	23	24
総額		224,700,653	21,917,010	24,033,562	22,887,762	22,478,280	22,898,701
市税		13,819,512	14,164,836	13,614,418	13,294,315	13,416,071	13,596,149
地方譲与税		252,945	249,563	235,969	230,717	225,257	219,302
利子割交付金		83,699	80,915	69,043	65,740	55,871	46,868
配当割交付金		71,069	38,047	28,950	35,563	38,870	43,290
株式等譲渡所得割交付金		57,835	12,736	14,143	11,797	9,290	10,213
地方消費税交付金		692,863	680,127	725,216	723,969	734,364	748,285
ゴルフ場利用税交付金		2,052	1,980	1,983	1,960	1,961	1,928
自動車取得税交付金		248,880	221,189	132,770	111,137	91,850	127,974
地方特例交付金		118,013	209,731	237,457	191,305	242,058	84,391
地方交付税		57,911	58,532	58,902	103,337	183,057	208,521
交通安全対策特別交付金		15,961	14,498	15,086	14,702	14,782	15,104
分担金及び負担金		392,608	364,126	373,203	396,514	423,390	449,812
使用料及び手数料		193,000	191,757	192,048	195,675	182,752	183,925
国庫支出金		1,325,211	928,697	2,366,546	2,052,786	2,643,752	2,590,737
県支出金		932,665	969,639	1,055,395	1,334,471	1,314,687	1,286,128
財産収入		35,038	22,246	35,249	13,306	20,678	19,142
寄附金		11,619	1,135	1,642	2,868	12,299	496
繰入金		732,311	760,598	112,247	83,142	522,190	548,930
繰越金		1,586,182	837,092	975,282	779,973	664,130	682,540
諸収入		713,279	730,566	765,713	988,985	1,072,571	802,866
市債		1,128,000	1,379,000	3,022,300	2,255,500	608,400	1,232,100

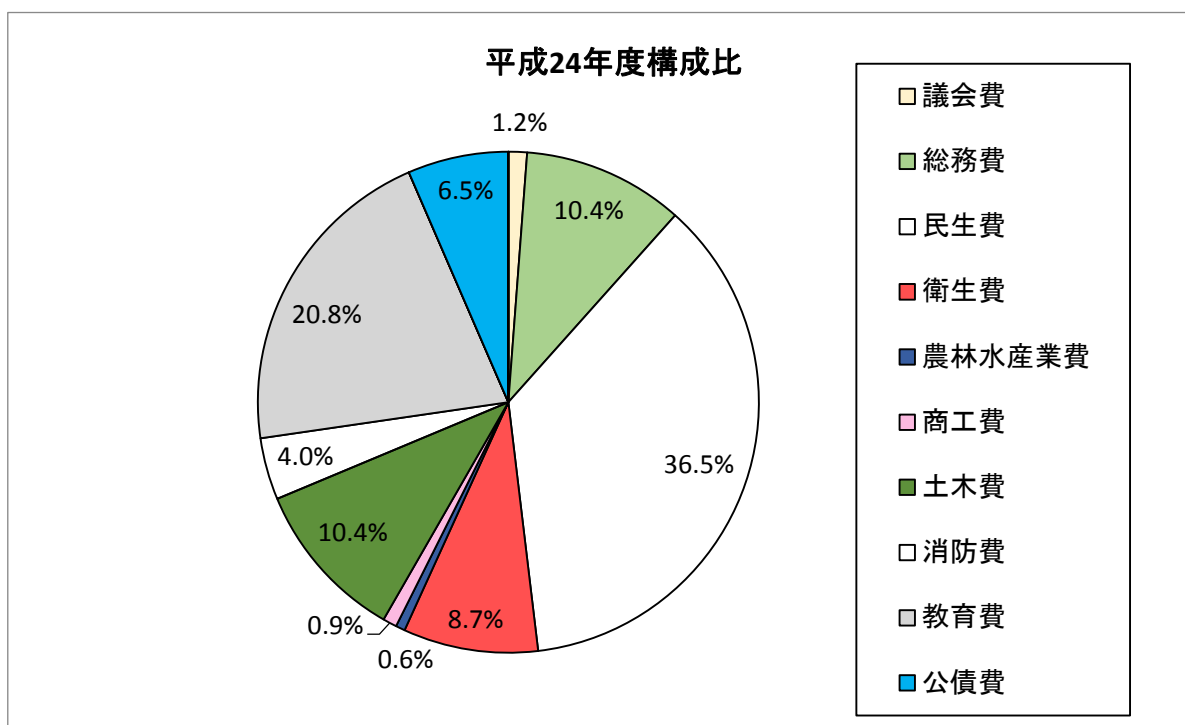


資料：財政課

(3)一般会計目的別歳出決算額

(単位:千円)

区分	年度	19	20	21	22	23	24
総額		21,633,561	20,941,728	23,253,590	22,223,633	21,795,740	22,169,984
議会費		261,865	266,236	263,279	260,156	305,999	266,476
総務費		2,845,056	3,016,569	3,979,841	2,651,298	2,334,848	2,295,404
民生費		5,799,260	6,522,556	6,652,762	7,645,071	8,310,283	8,092,076
衛生費		1,944,894	1,930,981	1,993,910	1,964,121	2,061,791	1,937,283
農林水産業費		148,415	152,231	157,561	170,845	178,192	140,425
商工費		221,534	207,765	192,472	202,951	198,814	201,594
土木費		3,057,783	2,908,392	2,857,772	2,490,609	2,210,582	2,312,907
消防費		915,198	898,499	864,146	841,073	879,118	877,708
教育費		5,262,607	3,851,649	5,058,509	2,757,294	3,649,302	4,614,774
災害復旧費		0	0	0	0	0	0
公債費		1,160,245	1,178,366	1,225,908	3,235,999	1,663,451	1,429,792
諸支出金		16,704	8,484	7,430	4,216	3,360	1,545



資料：財政課

(5)特別会計歳入決算額

(単位:千円)

年度		19	20	21	22	23	24
区分							
総	額	16,599,081	13,187,814	13,306,849	12,949,304	12,916,652	13,484,458
国	民健康保険	6,278,251	5,986,096	6,156,171	6,300,628	6,543,505	6,605,828
後	期高齢者医療	-	906,538	1,012,270	1,109,712	1,187,994	1,293,878
老	人保健	4,310,411	501,210	42,489	3,491	-	-
介	護保険事業	2,739,949	2,897,171	2,929,047	3,107,936	3,225,384	3,535,643
下	水道事業	3,084,109	2,711,135	2,977,591	2,092,022	1,859,531	1,960,901
汚	南ヶ丘汚水	31,147	21,083	18,954	10,136	-	-
	三井汚水	5,245	5,880	6,835	14,237	-	-
	三ヶ峯汚水	9,149	8,673	10,475	11,039	10,484	10,338
	南山エピック汚水	8,334	7,124	7,511	7,168	7,964	7,690
	五色園汚水	55,227	55,688	67,621	73,080	74,040	63,763
	栄汚水	70,818	80,350	71,904	213,245	-	-
農	業集落排水処理施設事業	6,441	6,866	5,981	6,610	7,750	6,417

資料:財政課

(5)特別会計歳出決算額

(単位:千円)

年度		19	20	21	22	23	24
区分							
総	額	16,081,498	12,501,521	12,571,687	12,199,576	12,403,611	12,965,102
国	民健康保険	5,896,602	5,562,932	5,641,885	5,818,282	6,149,993	6,318,151
後	期高齢者医療	-	879,422	1,007,038	1,072,120	1,177,903	1,274,949
老	人保健	4,300,778	477,099	40,920	3,491	-	-
介	護保険事業	2,624,685	2,742,930	2,775,551	2,937,448	3,178,541	3,446,613
下	水道事業	3,094,635	2,674,795	2,937,002	2,048,363	1,811,808	1,848,384
汚	南ヶ丘汚水	28,798	19,191	15,255	10,004	-	-
	三井汚水	4,463	4,281	4,854	14,071	-	-
	三ヶ峯汚水	7,428	7,460	9,359	9,655	8,850	7,393
	南山エピック汚水	7,368	5,681	6,784	5,276	6,497	6,184
	五色園汚水	48,063	47,472	59,907	63,206	63,216	58,009
	栄汚水	63,512	74,142	67,690	212,272	-	0
農	業集落排水処理施設事業	5,166	6,116	5,442	5,388	6,803	5,419

資料:財政課