

にっしんの統計書

平成24年版

(平成24年8月)

日進市

日進市民憲章

平成元年4月8日制定

わたくしたちのまち日進市は、めぐまれた自然と歴史的な文化遺産にはぐくまれながら、調和のとれた発展をめざす青年都市です。

わたくしたちは、このまちの市民であることにほこりを持ち、みんなの幸せと心豊かな住みよいまちづくりをめざして、ここに市民憲章を定めます。

- 1 緑とやすらぎのある豊かで美しいまちをつくりましょう。
- 1 きまりを守り互いに助け合い心のかようまちをつくりましょう。
- 1 スポーツに親しみ健康で生きがいのある明るいまちをつくりましょう。
- 1 教養を高め豊かな心を育て世界と手をつなぐ平和なまちをつくりましょう。
- 1 働く喜びと希望にあふれた伸びゆくまちをつくりましょう。

日進市長寿社会憲章

平成8年3月23日制定

わたくしたち日進市民は長生きをしてよかったと心から思えるような活力ある長寿社会をめざしてこの憲章を定めます。

- 1 健康な心とからだをつくり いつまでも生きがいにみちた人生をおくります。
- 1 家族のきずなを大切にし うるおいのある楽しい家庭をつくります。
- 1 お互いにささえ合い ともに生きる地域をそだてます。
- 1 人それぞれの経験と能力をいかし すすんで社会活動に参加します。
- 1 自然に親しみ 安全でやすらぎのある住みよいまちをつくります。

日進市非核平和都市宣言

平成7年12月22日

世界の恒久平和は、全人類共通の願いであります。

現代の国際化社会における世界平和は、全人類が共存していくための努力を行うこと無くしては、成り立ちません。しかし、現在この地球上には膨大な核兵器が存在し、人類の生存に脅威と不安をあたえつづけています。こうしたなか私達は、世界で唯一の被爆国の一員として、核兵器の廃絶と戦争のない社会を訴え、平和なまちの実現をめざしていかなければなりません。

ここに日進市は、平和への願いをあらたにするとともに、「非核平和都市」を宣言します。

市章



円内の文字は日進の「進」を図案化しています。また、円外の周囲に直射する矢印は、旭日昇天の勢いで発展することを象徴したものです。

市の花 アジサイ（紫陽花）



昭和52年7月に、5候補（アジサイ・ボタン・シャクヤク・コスモス・ダリア）の中から、住民投票により選定されました。

※花びらに見えるのは「がく片」で、実際の花びらは退化しています。

市の木 キンモクセイ（金木犀）



昭和49年5月に、5候補（キンモクセイ・くすの木・いちょう・くろまつ・くろがねもち）の中から、住民投票により選定されました。

※オレンジ色の花を咲かせ、甘い香りを漂わせます。

注記及び記号

1. 「年」とあるものは暦年（1月から12月）、「年度」とあるものは会計年度（4月から翌年3月）、年月日の記入のあるものは、その期日現在を示しています。
2. 数字の単位未満は原則として四捨五入しています。このため、内訳の合計と総数が一致しない場合があります。
3. 統計表中の記号・表示の意味は、次のとおりです。
 - 「X」・・・・・・統計法に基づき秘匿したものです。
 - 「－」・・・・・・該当のないものを示します。
 - 「△」・・・・・・負の数を示します。
 - 「0」・・・・・・四捨五入による単位未満のものです。
 - 「※」・・・・・・資料のないものです。
4. 資料は主に各官庁、本市で直接収集したものであり、資料の出所を各表の右下部に掲載しています。
5. 本書に掲載した統計資料について、詳細なものが必要なときは、下記に照会してください。

目 次

1. 土地

- (1) 本市の位置・面積 1
- (2) 地目別面積 1
- (3) 地価公示・地価調査価格 2
- (4) 都市計画区域面積（市街化区域・市街化調整区域・用途地域面積） 3

2. 人口

- (1) 人口及び世帯数の推移 5
- (2) 町・丁目別人口及び世帯数 7
- (3) 町・丁目・字別人口及び世帯数 8
- (4) 人口異動の推移 13
- (5) 年齢（5歳階級）男女別人口 13

3. 国勢調査

- (1) 人口及び世帯数の推移 14
- (2) 産業分類別就業者数（15歳以上） 15
- (3) 住宅の建て方・所有の関係別住宅に住む一般世帯数 16
- (4) 流出入人口・昼間人口 16
- (5) 従業・通学地別流出入人口（15歳以上） 17
- (6) 常住地別流入人口（15歳以上） 18

4. 農業

- (1) 農家数・農家就業人口及び経営耕地面積 19
- (2) 経営耕地面積規模別農家数 19
- (3) 農業粗生産額生産農業所得 19
- (4) 家畜の飼養農家数・頭羽数 20

5. 事業所

- (1) 産業分類・経営組織別事業所数及び従業者数 20
- (2) 規模別事業所数・従業者数（民営） 21

6. 工業

- (1) 製造業の産業中分類別事業所数・従業者数及び製造品出荷額等 . . 22
- (2) 規模別事業所数・従業者数及び製造品出荷額等 23
- (3) 製造業の町別事業所数・従業者数及び製造品出荷額等 24

7.	商業	
(1)	卸売・小売業の商店数・従業者数及び販売額の推移	25
(2)	卸売・小売業の産業分類別商店数・従業者数及び販売額	26
8.	教育	
(1)	私立幼稚園の状況	27
(2)	小学校の状況	27
(3)	中学校の状況	28
(4)	高等学校の状況	28
(5)	市内大学の状況	29
9.	福祉	
(1)	保育園の状況	30
(2)	国民健康保険の加入状況	31
(3)	国民健康保険の給付状況	31
(4)	国民年金の加入状況	32
(5)	国民年金の受給状況	32
10.	保健環境	
(1)	出生の状況	33
(2)	死因別死亡者数	33
(3)	ごみ収集資源回収状況	33
11.	治安	
(1)	犯罪発生状況	33
(2)	交通事故発生状況	34
(3)	火災発生状況	34
(4)	救急活動状況	34
12.	財政	
(1)	財政力	34
(2)	一般会計財源別歳入決算額	35
(3)	一般会計目的別歳出決算額	36
(4)	特別会計歳入決算額	37
(5)	特別会計歳出決算額	37

1. 土地

(1)本市の位置・面積

面積		34.9 km ²	
広 ぼ う		東西 8.9 km	南北 6.8 km
市役所 所在地	住 所	愛知県日進市蟹甲町池下 268 番地	
	経 緯 度	東経 137° 2' 35"	北緯 35° 7' 45"
	海 抜	37 m	

面積：国土交通省国土地理院

経緯度：日本の市町村位置情報要覧

(2)地目別面積

各年1月1日現在(単位:ha)

区分 年	総面積	田	畑	宅地	山林 原野 雑種地	その他
15	3,490	427	275	747	542	1,499
16	3,490	420	272	765	532	1,501
17	3,490	417	269	780	526	1,498
18	3,490	412	267	796	510	1,505
19	3,490	409	264	809	503	1,505
20	3,490	404	262	819	477	1,528
21	3,490	403	260	836	459	1,532
22	3,490	401	260	844	451	1,534
23	3,490	400	256	854	447	1,533

資料：固定資産概要調書(税務課)

(3) 地価公示・地価調査価格

① 地価公示価格

平成24年1月1日現在 (単位:円)

基準地 番号	所在地	1㎡あたり の価格
1	藤塚六丁目 50 番	103,000
2	栄三丁目 1826 番外	128,000
3	南ヶ丘一丁目 11 番 6	104,000
4	赤池町箕ノ手 2 番 914	77,800
5	梅森台二丁目 79 番 3	108,000
6	岩崎町石兼 56 番 246	90,900
7	岩崎台二丁目 1617 番外	126,000
8	香久山二丁目 2118 番	135,000
9	赤池五丁目 1314 番	128,000
10	岩崎町北高上 36 番 1 外	112,000
11	栄一丁目 604 番	120,000
12	岩崎町大廻間 56 番 1	82,000
5-1	栄二丁目 1603 番	134,000
7-1	浅田町平子一丁目 366 番	68,500
7-2	浅田町上ノ山 60 番 40 外	82,200
10-1	藤島町前田 58 番 4	55,500
13-1	米野木町農来 120 番 7	6,400

資料：平成24年地価公示 (企画政策課)

② 地価調査価格

平成23年7月1日現在 (単位:円)

基準地 番号	所在地	1㎡あたり の価格
1	赤池南一丁目 1604 番	109,000
2	南ヶ丘一丁目 11 番 6	104,000
3	岩崎町芦廻間 112 番 849	105,000
4	東山六丁目 403 番	104,000
5	藤塚三丁目 276 番	84,900
6	梅森町新田 135 番 267	95,500
7	浅田町茶園 33 番 2	90,600
5-1	赤池三丁目 706 番	140,000
10-1	東山一丁目 1402 番	84,800

資料：愛知県公報 (企画政策課)

注： 1～12 住宅地
 5-1 商業地
 7-1～2 準工業地
 10-1 市街化調整区域内の宅地
 13-1 市街化調整区域内の山

(4)都市計画区域面積(市街化区域・市街化調整区域・用途地域別面積)

(単位:ha)

決定告示	都市計画 区域面積	市街化区 域面積	用途地域別面積						市街化 調整区 域面積				
			第一種住 居専用	第二種住 居専用	住居	近隣商業	準工業						
昭和 58 年 1 月 14 日	3,496	804	537	-	173	-	94	2,692					
昭和 58 年 8 月 5 日	3,496	804	531	-	174	5	94	2,692					
昭和 59 年 4 月 4 日	3,496	861	565	23	174	5	94	2,635					
昭和 61 年 4 月 14 日	3,496	861	508	37	208	11	97	2,635					
平成元年 5 月 26 日	3,496	861	476	37	232	19	97	2,635					
平成 3 年 9 月 4 日	3,490	1,029	637	37	239	19	97	2,461					
決定告示	都市計画 区域面積	市街化区 域面積	用途地域別面積										市街化 調整区 域面積
			第一種 低層住 居専用	第二種 低層住 居専用	第一種 中高層 住居専用	第一種 住居	第二種 住居	準 住 居	近 隣 商 業	準 工 業	工 業 地 域		
平成 8 年 5 月 31 日	3,490	1,029	594	22	47	202	37	6	28	93	-	2,461	
平成 10 年 9 月 18 日	3,490	1,029	594	22	47	202	37	6	28	93	-	2,461	
平成 11 年 4 月 13 日	3,490	1,029	511	22	86	225	37	18	31	99	-	2,461	
平成 13 年 5 月 15 日	3,490	1,093	534	25	84	230	37	18	31	102	32	2,397	
平成 16 年 10 月 12 日	3,490	1,093	500	25	101	236	37	21	39	102	32	2,397	
平成 17 年 12 月 27 日	3,490	1,093	493	25	104	239	38	21	39	102	32	2,397	

(単位:ha)

決定告示	都市計画 区域面積	市街化区 域面積	用途地域別面積									市街化 調整区 域面積
			第一種 低層住 居専用	第二種 低層住 居専用	第一種 中高層 住居専 用	第一種 住居	第二種 住居	準 住居	近 隣 商 業	準 工 業	工 業 地 域	
平成 19 年 7 月 20 日	3,490	1,093	493	25	103	240	38	21	39	102	32	2,397
平成 22 年 12 月 24 日	3,490	1,093	493	25	103	240	38	21	39	102	32	2,397

資料:都市計画課

2. 人口

(1)人口及び世帯数の推移

各年4月1日現在

年	世帯数 (世帯)	人 口 (人)			1世帯当たり 人員(人)	女100人に対する 人口性比(人)	人口対前年 増加率(%)	人口密度 (人/㎢)
		総 数	男	女				
31	2,178	11,161	5,674	5,487	5.1	103	-	319.3
32	2,186	10,882	5,449	5,433	5.0	100	△2.5	311.3
33	2,173	10,885	5,458	5,427	5.0	101	0	311.4
34	2,198	10,969	5,492	5,477	5.0	100	0.8	313.8
35	2,242	11,051	5,550	5,501	4.9	101	0.7	316.1
36	2,299	11,357	5,716	5,641	4.9	101	2.8	324.9
37	2,357	11,564	5,828	5,736	4.9	102	1.8	330.8
38	2,465	11,976	6,034	5,942	4.9	102	3.6	342.6
39	2,589	12,474	6,299	6,175	4.8	102	4.2	356.8
40	2,786	13,206	6,705	6,501	4.7	103	5.9	377.8
41	3,003	13,985	7,097	6,888	4.7	103	5.9	400.0
42	3,254	14,772	7,528	7,244	4.5	104	5.6	422.5
43	3,617	15,940	8,156	7,784	4.4	105	7.9	456.0
44	4,049	17,347	8,900	8,447	4.3	105	8.8	496.2
45	4,773	19,838	10,212	9,626	4.2	106	14.4	567.5
46	5,422	22,084	11,463	10,621	4.1	108	11.3	631.7
47	5,974	24,046	12,477	11,569	4.0	108	8.9	687.8
48	6,932	26,284	13,626	12,658	3.8	108	9.3	751.8
49	7,734	28,791	14,902	13,889	3.7	107	9.5	823.5
50	8,364	30,734	15,833	14,901	3.7	106	6.7	879.1
51	8,943	32,328	16,643	15,685	3.6	106	5.2	924.7
52	9,204	33,661	17,220	16,441	3.7	105	4.1	962.8
53	9,657	34,915	17,891	17,024	3.6	105	3.7	998.7
54	10,262	36,811	18,844	17,967	3.6	105	5.4	1053.0
55	10,826	38,422	19,610	18,812	3.5	104	4.4	1099.0
56	11,553	39,670	20,212	19,458	3.4	104	3.2	1134.7
57	11,876	40,516	20,582	19,934	3.4	103	2.1	1158.9
58	12,097	41,233	20,946	20,287	3.4	103	1.8	1179.0
59	12,411	41,911	21,286	20,625	3.4	103	1.6	1198.8

年	世帯数 (世帯)	人 口 (人)			1世帯当たり 人員(人)	女100人に対する 人口性比(人)	人口対前年 増加率(%)	人口密度 (人/㎢)
		総 数	男	女				
60	12,605	42,439	21,499	20,940	3.4	103	1.3	1,213.9
61	12,971	43,280	21,933	21,347	3.3	103	2.0	1,238.0
62	13,459	44,478	22,532	21,946	3.3	103	2.8	1,272.3
63	13,934	45,355	22,973	22,382	3.3	103	2.0	1,299.6
元	14,610	46,751	23,671	23,080	3.2	103	3.1	1,339.6
2	15,253	47,822	24,149	23,673	3.1	102	2.3	1,370.3
3	15,988	49,371	24,830	24,541	3.1	101	3.2	1,414.6
4	16,640	50,462	25,349	25,113	3.0	101	2.2	1,446.0
5	17,121	51,395	25,845	25,550	3.0	101	1.8	1,472.6
6	18,034	53,228	26,677	26,551	3.0	100	3.6	1,525.2
7	19,501	56,746	28,443	28,303	2.9	100	6.6	1,626.0
8	20,762	59,686	29,889	29,797	2.9	100	5.2	1,710.2
9	21,900	62,223	31,209	31,014	2.8	101	4.3	1,782.9
10	22,757	63,981	32,105	31,876	2.8	101	2.8	1,833.3
11	23,432	65,553	32,935	32,618	2.8	101	2.5	1,878.3
12	24,317	67,521	33,966	33,555	2.8	101	3.0	1,934.7
13	24,911	68,741	34,504	34,237	2.8	101	1.8	1,969.7
14	25,631	70,181	35,187	34,994	2.7	101	2.1	2,010.9
15	26,350	71,722	35,913	35,809	2.7	100	2.2	2,055.1
16	27,296	73,750	36,915	36,835	2.7	100	2.8	2,113.2
17	28,238	75,583	37,711	37,872	2.7	100	2.5	2,165.7
18	29,052	76,963	38,369	38,594	2.6	99	1.8	2,205.2
19	29,654	77,888	38,837	39,051	2.6	99	1.2	2,231.7
20	30,445	79,184	39,506	39,678	2.6	100	1.7	2,268.9
21	31,269	80,680	40,315	40,365	2.6	100	1.9	2,311.7
22	31,787	81,568	40,773	40,795	2.6	100	1.1	2,337.2
23	32,294	82,701	41,299	41,402	2.6	100	1.4	2,369.7
24	33,051	84,317	42,081	42,236	2.6	100	2.0	2,416.0

資料:市民課

注:61年までは、住民基本台帳人口、62年以降は、住民基本台帳人口及び外国人登録人口です。

(2)町・丁目別人口及び世帯数

各年4月1日現在

町名	年	平成23年				平成24年				人口 対前年 増加率 (%)
		世帯数 (世帯)	人 口 (人)			世帯数 (世帯)	人 口 (人)			
			総数	男	女		総数	男	女	
総数		32,294	82,701	41,299	41,402	33,051	84,317	42,081	42,236	2.0
赤池町		1,069	2,703	1,341	1,362	1,104	2,748	1,385	1,363	1.7
浅田町		2,643	6,464	3,346	3,118	1,834	4,711	2,428	2,283	△27.1
梅森町		776	1,814	886	928	794	1,849	904	945	1.9
野方町		129	341	165	176	128	346	166	180	1.5
蟹甲町		161	428	211	217	165	426	210	216	△0.5
折戸町		964	2,528	1,291	1,237	998	2,630	1,339	1,291	4.0
藤枝町		712	1,892	948	944	711	1,890	949	941	△0.1
米野木町		2,436	5,622	2,910	2,712	2,732	6,326	3,244	3,082	12.5
三本木町		417	874	510	364	397	859	490	369	△1.7
藤島町		563	1,552	750	802	579	1,576	758	818	1.5
本郷町		273	702	343	359	281	707	345	362	0.7
岩崎町		4,881	12,230	6,045	6,185	5,069	12,669	6,276	6,393	3.6
竹の山(一丁目)		55	69	39	30	44	57	34	23	△17.4
岩藤町		415	1,101	525	576	420	1,080	513	567	△1.9
北新町		427	965	489	476	435	973	495	478	0.8
南ヶ丘(一～三丁目)		699	1,791	853	938	706	1,799	859	940	0.4
五色園(一～四丁目)		1,512	4,071	1,986	2,085	1,525	4,078	1,981	2,097	0.2
梅森台(一～五丁目)		1,120	2,744	1,359	1,385	1,105	2,684	1,325	1,359	△2.2
東山(一～七丁目)		1,460	3,840	1,864	1,976	1,484	3,863	1,866	1,997	0.6
香久山(一～五丁目)		2,540	7,225	3,531	3,694	2,563	7,204	3,528	3,676	△0.3
赤池(一～五丁目)		1,588	3,569	1,824	1,745	1,579	3,575	1,807	1,768	0.2
岩崎台(一～四丁目)		2,179	5,837	2,908	2,929	2,200	5,919	2,936	2,983	1.4
栄(一～五丁目)		2,816	7,750	3,858	3,892	2,816	7,742	3,845	3,897	△0.1
藤塚(一～七丁目)		1,837	4,916	2,494	2,422	1,854	4,915	2,506	2,409	0.0
赤池南(一～二丁目)		622	1,673	823	850	638	1,698	847	851	1.5
浅田平子(一～三丁目)		0	0	0	0	890	1,993	1,045	948	0.0

住民基本台帳人口、外国人登録人口

資料：市民課

※町名・地番変更により、平成23年10月11日から浅田町平子地区が浅田平子一～三丁目になりました。

(3)町・丁目・字別人口及び世帯数

平成24年4月1日現在

町名	世帯数 (世帯)	人口(人)			町名	世帯数 (世帯)	人口(人)		
		総数	男	女			総数	男	女
総数	33,051	84,317	42,081	42,236	梅森町	794	1,849	904	945
					—	1	4	3	1
赤池町	1,104	2,748	1,385	1,363	株山	37	94	47	47
下田	3	7	3	4	新田	414	956	460	496
北山	13	44	20	24	上松	121	319	147	172
屋下	66	110	48	62	北田面	113	218	110	108
下郷	42	112	55	57	西後	55	145	73	72
村東	163	396	207	189	西田面	37	96	48	48
西組	161	440	224	216	向江	16	17	16	1
中島	12	30	15	15					
モ子口	157	431	219	212					
箕ノ手	487	1,178	594	584	野方町	128	346	166	180
					—	3	8	4	4
					後口	20	57	27	30
浅田町	1,834	4,711	2,428	2,283	西島	40	110	58	52
美濃輪	30	49	31	18	前田	7	22	10	12
笹原	185	492	257	235	東島	50	127	56	71
茶園	271	639	329	310	稲荷	3	8	5	3
上小深田	200	711	362	349	今伝	5	14	6	8
下小深田	23	56	28	28					
上ノ山	329	784	403	381					
上納	255	577	292	285	蟹甲町	165	426	210	216
東田面	42	98	52	46	—	1	3	2	1
平池	144	382	195	187	家布	29	72	37	35
東前田	116	279	159	120	池下	42	120	57	63
西前田	96	264	127	137	中島	18	35	17	18
西田面	15	40	21	19	中屋敷	60	163	80	83
大島	47	139	77	62	浅間下	15	33	17	16
西浦	5	14	7	7					
森下	74	177	83	94					
三ヶ所	2	10	5	5					

注:表中「—」は小地区名がないところです。

※居住のない小地区名は表示してありません。

町名	世帯数 (世帯)	人口(人)			町名	世帯数 (世帯)	人口(人)		
		総数	男	女			総数	男	女
折戸町	998	2,630	1,339	1,291	米野木町	2,732	6,326	3,244	3,082
中ノ狭間	4	13	7	6	家下	21	56	28	28
孫三ヶ入	8	24	10	14	追鳥	4	15	9	6
前田	29	66	39	27	南荒田	13	26	13	13
高松	143	379	190	189	阿弥陀前	13	39	17	22
出屋敷	24	75	34	41	土岡	64	176	86	90
寺脇	179	418	238	180	奥畑	92	237	120	117
中屋敷	75	200	102	98	仲芝	53	142	66	76
西田面	2	5	1	4	丁田	36	106	56	50
笠寺山	91	257	124	133	農来	22	62	30	32
鎌ヶ寿	129	376	188	188	小馬場	15	35	17	18
定納	114	296	144	152	北畑	16	49	23	26
枯木	150	383	194	189	宮前	42	134	65	69
梨子ノ木	50	138	68	70	榎坪	29	87	38	49
					仲田	43	93	51	42
					福成	64	165	80	85
藤枝町	711	1,890	949	941	荒池	27	68	36	32
一	5	9	4	5	広久手	58	142	67	75
前田	149	469	239	230	原	30	74	34	40
小六田	58	155	85	70	傘松	26	66	36	30
西外面	3	7	1	6	油田	48	106	50	56
庚申	23	57	33	24	仲大原	23	49	23	26
小山	34	87	36	51	東田面	26	71	33	38
向イ山	13	37	17	20	番城田	11	26	12	14
向イ田	1	4	2	2	小廻間	21	38	27	11
廻間	5	14	9	5	下五反田	5	10	7	3
片平	33	96	51	45	上五反田	2	6	3	3
奥廻間	387	955	472	483	柿ノ木島	33	94	49	45
					柿ノ木前	5	14	8	6
					丸山	35	98	45	53
					追頃	4	13	5	8
					竹若	6	19	11	8
					細口	14	46	25	21
					三ヶ峯	216	543	262	281
					北山	335	945	461	484
					南山	1,280	2,476	1,351	1,125

町名	世帯数 (世帯)	人口(人)			町名	世帯数 (世帯)	人口(人)		
		総数	男	女			総数	男	女
三本木町	397	859	490	369	本郷町	281	707	345	362
—	6	23	10	13	—	6	12	4	8
大根	42	107	58	49	流	8	30	15	15
廻間	64	139	70	69	的場	1	1	0	1
上川田	42	95	50	45	小橋	28	87	41	46
水落	9	30	15	15	宮下	47	96	50	46
大池下	1	1	1	0	前田	4	8	4	4
東水落	5	15	9	6	法念寺	12	30	15	15
細廻間	63	158	92	66	鴻土	5	13	8	5
福池	21	34	25	9	中島	5	16	8	8
一番割	68	111	68	43	御器街道	6	9	3	6
下川田	76	146	92	54	西原北通	16	28	12	16
					福井原	2	3	1	2
藤島町	579	1,576	758	818	西原南通	4	14	7	7
前田	43	116	60	56	前川	10	13	8	5
相山	8	25	13	12	古郷	100	276	134	142
六反田	9	26	12	14	西原	27	71	35	36
寺下	15	38	17	21					
八反田	3	10	4	6					
元郷	8	24	9	15	岩崎町	5,069	12,669	6,276	6,393
東浦	17	55	27	28	南高上	60	164	86	78
瓶ノ側	48	151	70	81	北高上	105	283	145	138
小万場	11	33	15	18	六ノ御堂	4	11	7	4
芝干	23	63	30	33	兼場	10	28	14	14
五反田	91	239	119	120	西田	1	3	1	2
平子	20	48	21	27	畔道	10	32	17	15
大根	69	189	91	98	新ヲ田	172	490	244	246
上田	4	11	5	6	石兼	451	1,243	607	636
長塚	210	548	265	283	芦廻間	505	1,337	640	697
					野田	189	488	237	251
					六坊	209	572	299	273
					根裏	292	761	386	375
					西ノ平	119	253	137	116
					ケカチ	58	147	76	71

注:表中「—」は小地区名がないところです。

※居住のない小地区名は表示してありません。

町名	世帯数 (世帯)	人口(人)			町名	世帯数 (世帯)	人口(人)		
		総数	男	女			総数	男	女
神明	258	668	325	343	北新町	435	973	495	478
市場	83	225	109	116	—	5	12	5	7
小林	169	428	202	226	北鶯	41	93	49	44
大塚	90	213	113	100	金萩	11	33	17	16
大廻間	106	225	119	106	福井	22	35	24	11
向イ田	25	70	34	36	東口論義	33	54	35	19
梅ノ木	92	254	115	139	西口論義	13	25	10	15
元井ゲ	181	438	210	228	大洞	1	1	1	0
竹田	58	153	79	74	南鶯	47	127	64	63
芝内	7	20	9	11	殿ヶ池上	64	111	53	58
四ツ池	9	24	14	10	殿ヶ池中	18	55	26	29
阿良池	53	108	43	65	生出し	8	8	5	3
竹ノ山	1,123	2,478	1,253	1,225	殿ヶ池下	25	53	27	26
岩根	462	1,124	539	585	薬師池西	5	12	7	5
南口	168	429	216	213	二段場	56	113	51	62
					平池	2	6	2	4
					狐塚	2	6	3	3
竹ノ山	44	57	34	23	八幡西	31	73	36	37
一丁目	44	57	34	23	相野山	25	70	34	36
					東相野山	26	86	46	40
岩藤町	420	1,080	513	567					
—	1	1	0	1	南ヶ丘	706	1,799	859	940
法然寺	10	23	13	10	一丁目	289	720	341	379
陸見	41	103	47	56	二丁目	198	513	252	261
平子	37	94	44	50	三丁目	219	566	266	300
下原	112	284	140	144					
三番割	10	30	14	16					
黒砂雲	12	27	11	16	五色園	1,525	4,078	1,981	2,097
上原	69	188	86	102	一丁目	344	891	407	484
所寒	20	41	19	22	二丁目	417	1,059	515	544
七ツ塚	9	30	15	15	三丁目	395	993	493	500
長田	2	6	3	3	四丁目	369	1,135	566	569
夏焼	23	54	24	30					
一ノ井	42	110	58	52					
一ノ廻間	32	89	39	50					

町名	世帯数 (世帯)	人口(人)			町名	世帯数 (世帯)	人口(人)		
		総数	男	女			総数	男	女
梅森台	1,105	2,684	1,325	1,359	岩崎台	2,200	5,919	2,936	2,983
一丁目	145	338	166	172	一丁目	621	1,739	843	896
二丁目	303	771	376	395	二丁目	675	1,794	877	917
三丁目	208	505	246	259	三丁目	516	1,382	691	691
四丁目	208	524	250	274	四丁目	388	1,004	525	479
五丁目	241	546	287	259					
					栄	2,816	7,742	3,845	3,897
東山	1,484	3,863	1,866	1,997	一丁目	360	842	431	411
一丁目	251	684	335	349	二丁目	738	2,050	1,007	1,043
二丁目	207	534	258	276	三丁目	733	1,992	993	999
三丁目	107	273	132	141	四丁目	798	2,337	1,157	1,180
四丁目	56	147	76	71	五丁目	187	521	257	264
五丁目	296	745	348	397					
六丁目	411	1,063	514	549					
七丁目	156	417	203	214	藤塚	1,854	4,915	2,506	2,409
					一丁目	271	729	367	362
					二丁目	181	508	266	242
香久山	2,563	7,204	3,528	3,676	三丁目	453	1,232	646	586
一丁目	465	1,299	646	653	四丁目	101	283	136	147
二丁目	372	971	495	476	五丁目	343	913	449	464
三丁目	645	1,861	908	953	六丁目	335	849	423	426
四丁目	660	1,750	842	908	七丁目	170	401	219	182
五丁目	421	1,323	637	686					
					赤池南	638	1,698	847	851
赤池	1,579	3,575	1,807	1,768	一丁目	295	764	355	409
一丁目	364	834	409	425	二丁目	343	934	492	442
二丁目	235	530	261	269					
三丁目	346	899	441	458	浅田平子	890	1,993	1,045	948
四丁目	257	585	308	277	一丁目	223	423	259	164
五丁目	377	727	388	339	二丁目	317	672	331	341
					三丁目	350	898	455	443

注:表中「一」は小地区名がないところです。

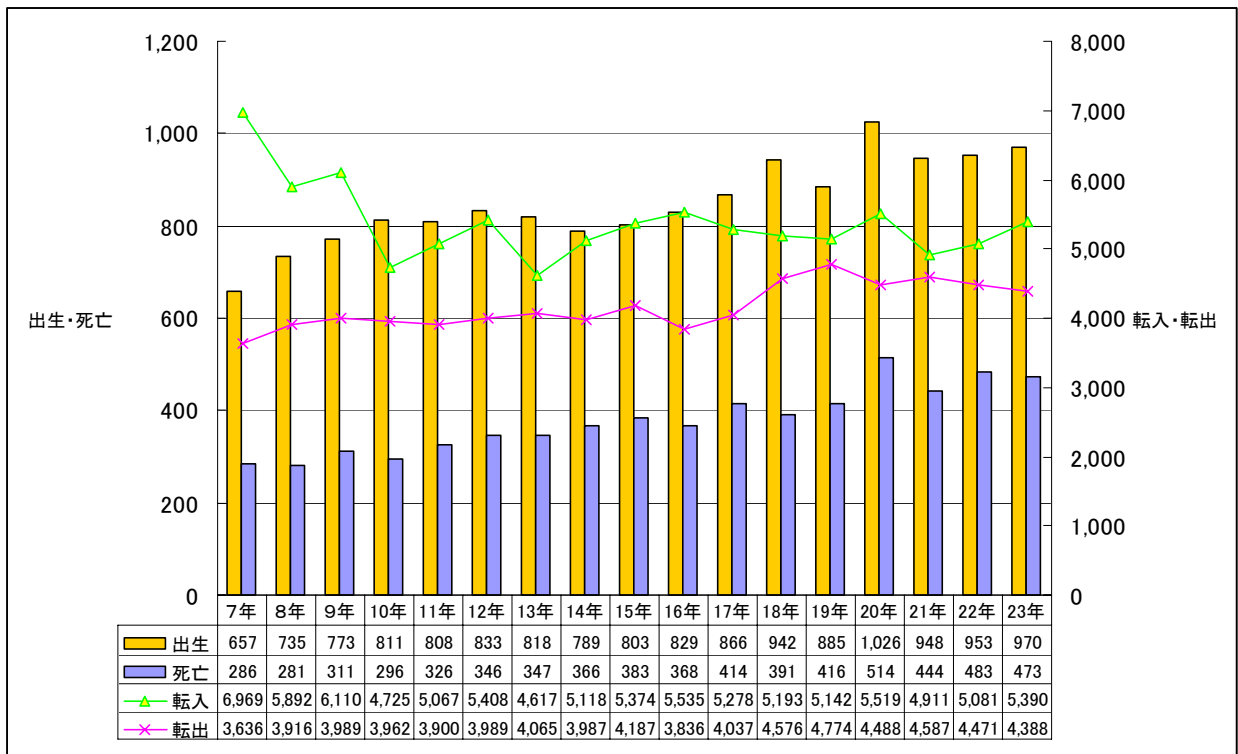
資料:市民課

※居住のない小地区名は表示してありません。

※町名・地番変更により、平成23年10月11日から浅田町平子地区が浅田平子一～三丁目になりました。

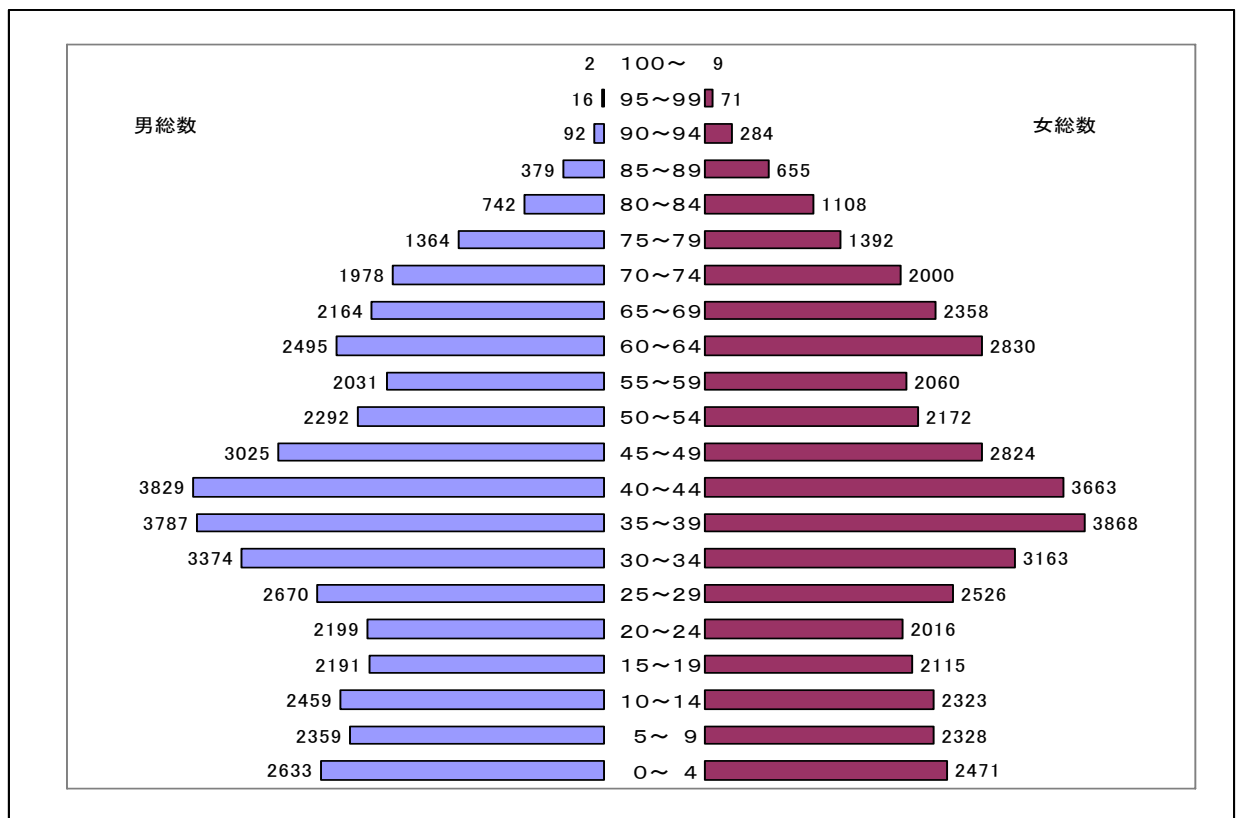
(4)人口異動の推移

前年10月1日から当年9月30日まで (単位:人)



(5)年齢(5歳階級)男女別人口

平成24年4月1日現在 (単位:人)



資料:市民課

3. 国勢調査

(1) 人口及び世帯数の推移

各年10月1日現在

区 分 年	世帯数 (世帯)	人 口 (人)			一世帯当 たり人員 (人)	女100人に対 する人口性比 (人)	対前回 人口増減率 (%)	人口密度 (人/km ²)
		総 数	男	女				
大正 9	1,542	7,518	3,815	3,703	4.9	103	-	215.0
14	1,543	7,434	3,766	3,668	4.8	103	△1.1	212.6
昭和 5	1,550	7,663	3,917	3,746	4.9	105	3.1	219.2
10	1,560	7,736	3,959	3,777	5.0	105	1.1	221.3
15	1,573	8,055	4,151	3,904	5.1	106	4.1	230.4
22	2,194	10,946	5,450	5,496	5.0	99	35.9	313.1
25	2,120	10,880	5,465	5,415	5.1	101	△0.6	311.2
30	2,170	10,816	5,401	5,415	5.0	100	△0.6	309.4
35	2,243	11,187	5,694	5,493	5.0	104	3.4	320.0
40	2,927	13,573	6,905	6,668	4.6	104	21.3	388.2
45	5,160	21,486	11,254	10,232	4.2	110	58.3	614.6
50	8,229	32,732	17,119	15,613	4.0	110	52.3	936.3
55	12,683	41,024	21,260	19,764	3.2	108	25.3	1,173.5
60	13,898	44,802	23,046	21,756	3.2	106	9.2	1,281.5
平成 2	17,104	50,335	25,680	24,655	2.9	104	12.3	1,442.3
7	21,992	60,311	30,362	29,949	2.7	101	19.8	1,728.1
12	26,215	70,188	35,431	34,757	2.7	102	16.4	2,011.1
17	30,342	78,591	39,668	38,923	2.6	102	12.0	2,251.9
22	33,418	84,237	42,137	42,100	2.5	100	7.2	2413.7

資料: 国勢調査

(2) 産業分類別就業者数(15歳以上)

各年10月1日現在(単位:人)

年 区分	平成17年			平成22年		
	総数	構成比	うち 男	総数	構成比	うち 男
総 数	38,148	100	23,197	41,080	100	24,522
第一次産業	507	1.3	308	341	0.8	211
農 業	505	1.3	306	336	0.8	206
林 業	2	0.0	2	4	0.0	4
漁 業	-	-	-	1	0.0	1
第2次産業	10,239	26.8	8,011	10,617	25.8	8,376
鉱 業	5	0.0	4	6	0.0	5
建 設 業	3,238	8.5	2,711	2,926	7.1	2,407
製 造 業	6,996	18.3	5,296	7,685	18.7	5,964
第3次産業	26,589	69.7	14,389	27,080	65.9	14,147
電気・ガス・水道業	232	0.6	202	238	0.6	186
運輸・通信業	2,539	6.7	1,990	2,677	6.5	2,058
卸売・小売業	7,491	19.6	4,183	7,086	17.2	3,868
金融・保険業	956	2.5	498	986	2.4	455
不 動 産 業	608	1.6	397	780	1.9	498
サ ー ビ ス 業	13,690	35.9	6,440	14,226	34.6	6,370
公 務	1,073	2.8	679	1,087	2.7	712
分類不能	813	2.1	489	3,042	7.4	1,788

資料: 国勢調査

(3)住宅の建て方・所有の関係別住宅に住む一般世帯数

平成22年10月1日現在(単位:世帯)

建て方 所有の関係	総数	一戸建	長屋建	共同住宅	その他
住宅に住む一般世帯	32,405	17,937	376	14,052	40
主世帯	32,219	17,840	368	13,972	39
持ち家	21,343	17,438	55	3,834	16
公営・都市機構・公社の借家	331	-	-	331	-
民営の借家	9,913	347	296	9,255	15
給与住宅	632	55	17	552	8
間借り	186	97	8	80	1

資料:国勢調査

(4)流出入人口・昼間人口

各年10月1日現在(単位:人)

区分 年	A 夜間 人口	B 流出人口			C 流入人口			D 流入超 過人口 (C-B)	E 昼間 人口 (A+D)	F 昼夜間 人口比率 (E/A*100)
		総数	通勤	通学	総数	通勤	通学			
50	32,736	9,489	7,712	1,777	10,564	2,638	7,926	1,075	33,811	103.3
55	40,996	12,793	10,559	2,234	14,933	4,362	10,571	2,140	43,136	105.2
60	44,798	15,528	12,648	2,880	18,495	5,984	12,511	2,967	47,765	106.6
2	50,255	19,813	16,054	3,759	25,236	9,635	15,601	5,423	55,678	110.8
7	60,307	24,795	21,143	3,652	27,365	13,057	14,308	2,570	62,877	104.3
12	70,059	27,098	23,865	3,233	27,815	14,942	12,873	717	70,776	101.0
17	78,399	28,401	25,322	3,079	27,674	16,381	11,293	△727	77,672	99.1

資料:国勢調査

(5) 従業・通学地別流出人口(15歳以上)

平成22年10月1日現在(単位:人)

常住地による・従業・通学 市 区 町 村	総数	就業者	通学者
日進市に常住する就業者・通学者	46,964	41,080	5,884
日進市内で従業・通学	14,542	12,118	2,424
流出総数	30,662	27,395	3,267
県 内	28,756	25,750	3,006
名古屋市	16,207	14,233	1,974
千種区	1,534	1,151	383
東 区	917	753	164
北 区	249	238	11
西 区	434	407	27
中村区	1,129	1,026	103
中 区	3,286	3,184	102
昭和区	1,165	894	271
瑞穂区	599	439	160
熱田区	391	338	53
中川区	287	277	10
港区	358	351	7
南区	353	332	21
守山区	411	371	40
緑 区	624	608	16
名東区	2,320	2,056	264
天白区	2,150	1,808	342
瀬戸市	447	362	85
春日井市	351	285	66
豊田市	4,136	3,950	186
尾張旭市	244	239	5
豊明市	366	323	43
みよし市	1,782	1,617	165
東郷町	1,273	1,156	117
長久手町	1,599	1,357	242
その他の市町村	2,351	2,228	123
他 県	488	434	54

資料: 国勢調査

- 注: 1. 従業地・通学地「不詳」を含みます。
2. 他市区町村に従業・通学で、従業地・通学地「不詳」を含みます。

(6) 常住地別流入人口(15歳以上)

平成22年10月1日現在(単位:人)

従業地・通学地による常住 市 区 町 村	総数	就業者	通学者
日進市で従業・通学する者	46,913	32,982	13,931
日進市内に常住	14,542	12,118	2,424
流入総数	29,193	18,086	11,107
県 内	26,151	17,193	8,958
名古屋市	11,051	7,671	3,380
千種区	674	454	220
東 区	187	110	77
北 区	361	211	150
西 区	309	190	119
中村区	297	157	140
中 区	178	99	79
昭和区	499	334	165
瑞穂区	418	285	133
熱田区	153	86	67
中川区	457	229	228
港区	279	144	135
南区	359	243	116
守山区	654	482	172
緑 区	1,465	1,110	355
名東区	2,349	1,630	719
天白区	2,412	1,907	505
瀬戸市	1,096	782	314
春日井市	620	385	235
豊田市	1,673	1,093	580
尾張旭市	569	427	142
豊明市	523	414	109
みよし市	1,093	942	151
東郷町	1,890	1,697	193
長久手町	2,198	1,366	832
その他の市町村	5,438	2,416	3,022
他 県	3,042	893	2,149

資料: 国勢調査

注: 従業地・通学地「不詳」で、市内に常住している者を含みます。

4. 農 業

(1) 農家数・農家就業人口及び経営耕地面積

(単位: 農家数=戸、人口=人、面積=a)

年	農家数	専業農家	兼業農家			農業就業人口	経営耕地面積			
			第1種兼業	第2種兼業			田	畑	樹園地	
17	480	72	408	54	354	777	31,136	23,736	5,553	1,847
22	415	58	357	19	338	537	27,400	19,400	6,200	1,900

資料: 農林業センサス

注:

農業就業人口: 自営農業に主として従事した世帯員数です。

農家数, 農家就業人口: 販売農家のみの数値です。

(2) 経営耕地面積規模別農家数

(単位: 戸)

区分 年	総数	自給的農家	販 売 農 家 (以上~未満)									
			小計	0.3~0.5	0.5~1.0	1.0~1.5	1.5~2.0	2.0~3.0	3.0~5.0	5.0~10.0	10.0~15.0	15.0ha以上
17	936	456	480	212	220	35	7	2	2	2	-	-
22	891	476	415	176	192	32	11	3	1	-	-	-

資料: 農林業センサス

(3) 農業粗生産額生産農業所得

(単位: 百万円)

区分 年	農業 産出額	農 業 粗 生 産 額												生産 農業 所得	(参 考)			
		耕 種											畜産		加工農産物	農家1戸 当たり生 産農業 所得 (千円)	耕地 10a 当たり生 産農業 所得 (千円)	農家専 従者1人 当たり生 産農業 所得 (千円)
		計	米	麦類	雑穀 豆類	いも類	野菜	果実	花き	工芸 農作物	種苗 苗木 類他	養蚕						
17	570	440	290	-	0	10	100	20	X	-	X	-	-	-	-	-	-	-
18	530	410	260	-	0	20	90	20	X	X	20	-	120	-	150	165	30	314
19	530	410	260	-	0	20	90	20	X	X	20	-	120	-	140	145	26	276
20	-	-	-	-	-	-	-	-	-	-	-	-	-	-	-	-	-	-

資料: 愛知農林水産統計年報

注

1. 農業粗生産額は農業生産額から農業へ再び投入される種子、飼料などの中間生産部分を控除したものです。
2. 農業専従者とは年間150日以上農業に従事したものをいいます。
3. (3) 農業粗生産額生産農業所得及び(4) 家畜の飼養農家数・頭羽数(P20)については、平成20年より市町村別データの作成が中止されました。

(4)家畜の飼養農家数・頭羽数

(単位:農家数=戸 頭数=頭 羽数=1,000羽)

区分 年	乳用牛		肉用牛		豚		採卵鶏		名古屋コーチン	
	農家数	飼養頭数	農家数	飼養頭数	農家数	飼養頭数	農家数	飼養羽数	農家数	飼養羽数
17	2	-	X	X	X	X	2	7	X	X
18	2	X	-	-	-	-	1	X	※	※
19	2	X	-	-	-	-	1	X	X	X
20	-	-	-	-	-	-	-	-	-	-

資料:愛知農林水産統計年報

5. 事業所

(1)産業分類・経営組織別事業所数及び従業者数

平成21年7月1日現在

産業分類	総数		民営		国・公共企業体・ 地方公共団体	
	事業所数	従業者数 (人)	事業所数	従業者数 (人)	事業所数	従業者数 (人)
平成 8 年 1 0 月 1 日	2,165	23,053	2,111	21,385	54	1,668
平成 1 3 年 1 0 月 1 日	2,274	25,096	2,215	23,336	59	1,760
平成 1 8 年 1 0 月 1 日	2,314	28,842	2,250	27,182	64	1,660
平成 2 1 年 7 月 1 日	2,459	31,280	2,390	29,361	69	1,919
農 林 漁 業	7	113	7	113	-	-
鉱 業, 採石業, 砂利採取業	-	-	-	-	-	-
建 設 業	282	2,306	282	2,306	-	-
製 造 業	245	4,855	245	4,855	-	-
電気・ガス・熱供給・水道業	9	238	5	203	4	35
情 報 通 信 業	32	1,252	32	1,252	-	-
運 輸 業, 郵 便 業	36	1,392	33	1,077	3	315
卸 売 業, 小 売 業	527	5,538	527	5,538	-	-
金 融 業, 保 険 業	25	231	24	229	1	2
不 動 産 業, 物 品 賃 貸 業	177	582	177	582	-	-
学術研究, 専門・技術サービス業	96	907	96	907	-	-
宿 泊 業, 飲 食 サ ー ビ ス 業	296	3,031	295	3,028	1	3
生活関連サービス業, 娯楽業	206	1,191	202	1,191	4	-
教 育, 学 習 支 援 業	148	3,604	128	2,918	20	686
医 療, 福 祉	216	3,464	192	3,046	24	418
複 合 サ ー ビ ス 事 業	12	268	12	268	-	-
サービス業(他に分類されないもの)	137	1,867	133	1,848	4	19
公務(他に分類されるものを除く)	8	441	-	-	8	441

(2) 規模別事業所数・従業者数(民営)

平成21年7月1日現在

規模別	事業所数	従業者数(人)
総数	2,390	29,361
1～4人	1,246	2,759
5～9人	531	3,505
10～19人	308	4,125
20～29人	125	2,996
30人以上	176	15,976
派遣従業者のみ	4	0

資料:平成21年経済センサス-基礎調査

※平成8年、13年、18年は、事業所・企業統計調査(平成18年まで実施)です。

※平成21年経済センサス-基礎調査は、新しく新設した調査です。

調査の対象は同様ですが、調査手法が異なることから、差数が全て増加・減少を示すものではありません。

6. 工業

(1) 製造業の産業中分類別事業所数・従業者数及び製造品出荷額等

各年12月31日現在

産業中分類	事業所数	従業者数 (人)	製造品出荷額等 (万円)	
				うち製造品出荷額
平成18年	114	3,986	9,765,383	8,388,860
平成19年	120	4,703	11,767,267	10,203,077
平成20年	126	4,457	12,526,336	10,981,852
平成21年	108	4,355	10,253,198	8,904,275
平成22年	109	4,334	10,025,735	8,683,672
食料品	4	814	997,483	778,163
飲料・飼料	1	14	X	X
繊維	1	17	X	X
木材・木製品	-	-	-	-
家具・装備品	4	29	50,801	12,306
パルプ・紙	3	49	X	X
印刷	3	18	18,490	1,050
化学	-	-	-	-
石油・石炭	-	-	-	-
プラスチック	9	248	503,490	462,633
ゴム製品	-	-	-	-
皮革製品	-	-	-	-
窯業・土石	4	42	67,756	67,756
鉄鋼	2	22	X	X
非鉄金属	-	-	-	-
金属製品	26	421	574,782	462,260
はん用機械	3	27	X	X
生産用機械	12	276	436,906	413,136
業務用機械	7	119	138,251	83,026
電子部品	3	383	1,847,173	1,838,579
電気機械	5	168	278,419	249,359
情報通信機械	3	342	151,346	79,336
輸送機械	15	1269	4,588,902	3,915,085
その他	4	76	35,538	29,344

資料: 工業統計調査

注: 従業者4人以上の事業所の数値です。

(2)規模別事業所数・従業者数及び製造品出荷額等

平成22年12月31日現在

規模別	事業所数	従業者数 (人)	製造品出荷額等 (万円)	
				うち製造品出荷額
総 数	109	4,334	10,025,735	8,683,672
4～ 9人	47	280	331,243	215,001
10～ 19人	27	374	510,390	395,222
20～ 29人	12	303	438,526	319,622
30～ 49人	6	225	404,978	374,880
50～ 99人	8	513	718,238	645,924
100～199人	4	501	1,200,576	975,563
200～299人	1	279	X	X
300～499人	2	735	X	X
500人以上	2	1124	X	X

資料:工業統計調査

注:従業者4人以上の事業所の数値です。

(3) 製造業の町別事業所数・従業者数及び製造品出荷額等

平成22年12月31日現在

町名	事業所数	従業者数(人)	製造品出荷額等(万円)
総数	109	4,334	10,025,735
赤池町	3	21	38,146
赤池	1	X	X
浅田町	36	1,590	4,236,463
梅森町	1	X	X
梅森台	1	X	X
蟹甲町	1	X	X
折戸町	6	325	116,086
東山	1	X	X
藤枝町	6	291	362,170
米野木町	6	545	2,753,497
三本木町	3	64	176,913
藤島町	7	727	933,030
本郷町	5	41	44,728
岩崎町	14	288	654,525
竹の山	4	55	83,430
岩藤町	8	235	314,829
北新町	1	X	X
五色園	1	X	X
藤塚	3	44	63,647
南ヶ丘	1	X	X

資料:工業統計調査

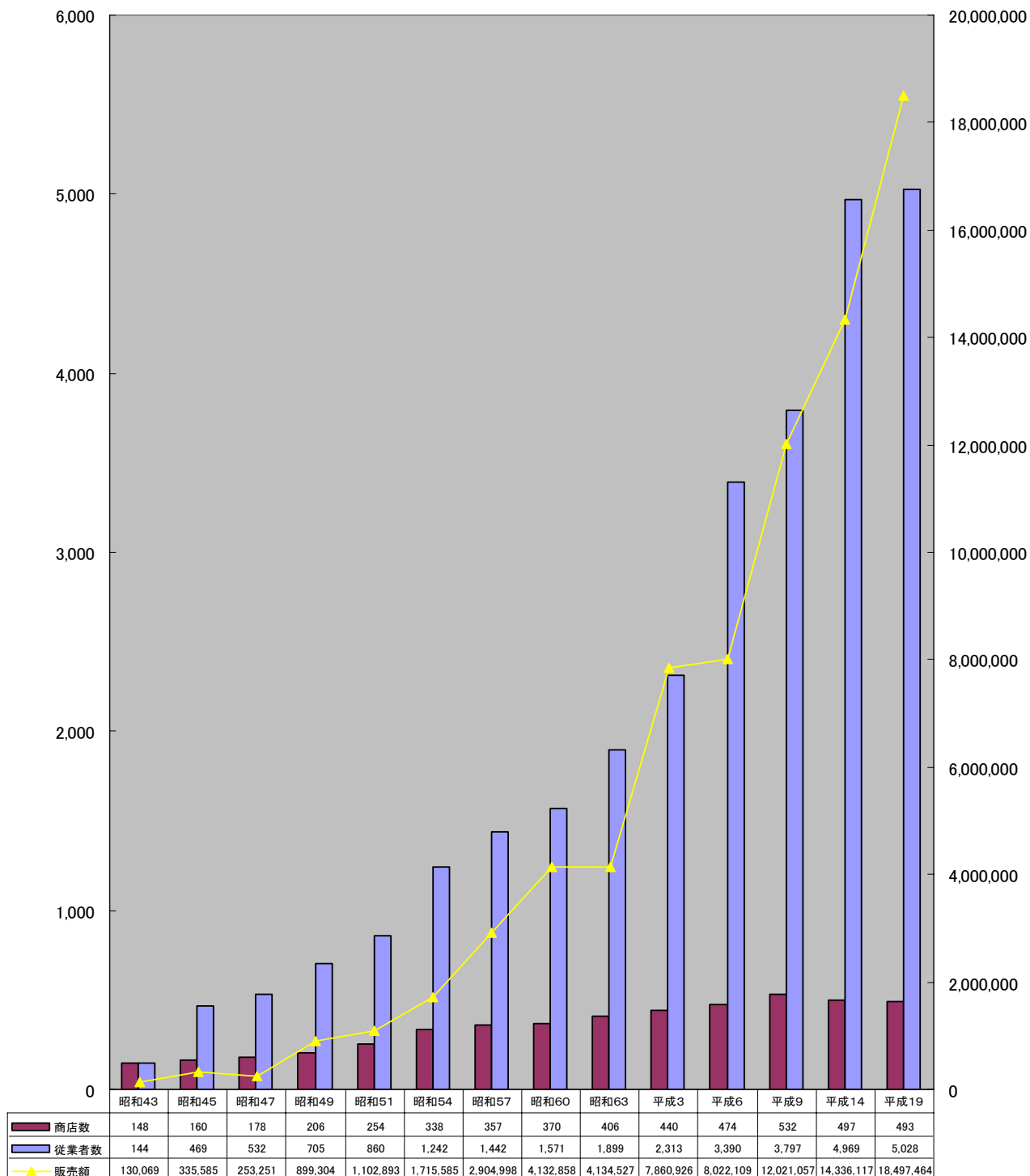
注:従業者4人以上の事業所の数値です。

7. 商業

(1) 卸売・小売業の商店数・従業者数及び販売額の推移

商店数・従業者数

販売額(万円)



資料：商業統計調査

(2)卸売・小売業の産業分類別商店数・従業者数及び販売額

平成19年6月1日現在

産 業 分 類	商店数	従業者数 (人)	年間販売額 (万円)		
				対14年増加率 (%)	
総 数	493	5,028	18,497,464	29.0	
卸 売 業	91	1,314	10,095,832	28.1	
小 売 業	402	3,714	8,401,632	30.2	
内	各種商品	2	210	X	X
	織物・衣類・身の回り品	37	174	340,071	111.7
	飲食料品	110	1,203	1,593,231	X
	自動車・自転車	57	426	2,185,402	52.6
	家具・じゅう器・機械器具	36	430	1,798,159	35.3
	その他の小売業	160	1,271	X	X
	訳	医薬品・化粧品	43	293	376,754
農耕用品		5	9	9,829	△41.3
燃料		27	238	990,356	67.0
書籍・文房具		31	447	288,292	7.4
スポーツ用品・玩具・ 娯楽用品・楽器		13	65	94,211	350.5
写真機・写真材料		-	-	-	-
時計・眼鏡・光学機械		5	19	23,840	82.7
他に分類されない小売業		36	200	X	X

資料: 商業統計調査

8. 教育

(1) 私立幼稚園の状況

各年5月1日現在

年度	区分	園数	学級数	教員数 (人)		幼児数 (人)				
				うち兼務者	総数	うち男	3歳	4歳	5歳	
平成19年		6	49	90	16	1,516	716	478	507	531
平成20年		6	50	98	21	1,518	714	519	485	514
平成21年		6	50	94	17	1,500	749	485	529	486
平成22年		6	50	98	20	1,527	758	514	488	525
平成23年		6	50	98	22	1,535	790	504	542	489
平成24年		6	51	101	25	1,617	810	558	510	549

資料：学校基本調査(教育総務課)

(2) 小学校の状況

各年5月1日現在

年度	区分	学級数	うち特別支援学級	教員数 (人)	児童数 (人)							建築面積 (㎡)	敷地面積 (㎡)
					総数	1年	2年	3年	4年	5年	6年		
平成19年		172	13	241	5,410	897	908	962	928	881	834	56,764	196,309
平成20年		184	16	257	5,518	936	897	913	952	941	879	67,282	212,704
平成21年		187	20	282	5,576	907	934	904	925	961	945	67,321	212,704
平成22年		184	20	287	5,542	885	914	940	910	928	965	67,321	212,704
平成23年		184	20	295	5,559	943	899	920	951	904	942	67,321	212,704
平成24年		187	22	288	5,560	923	946	904	916	959	912	67,321	212,704
西小学校		26	2	38	789	148	134	135	122	133	117	6,886	18,829
東小学校		17	2	26	462	91	81	74	62	85	69	6,718	24,063
北小学校		27	2	41	842	150	167	136	139	129	121	6,734	23,326
北小青葉分校		5	5	9	30	5	4	4	5	7	5	565	2,512
南小学校		27	2	38	869	145	138	139	148	148	151	8,552	29,632
相野山小学校		15	3	22	344	56	45	52	70	59	62	6,626	27,341
香久山小学校		32	2	49	1,069	152	175	177	188	180	197	10,068	25,189
梨の木小学校		20	2	33	603	84	92	93	102	117	115	11,547	45,859
赤池小学校		18	2	32	552	92	110	94	80	101	75	9,625	15,953

注：1. 建物面積：校舎・屋内運動場

資料：学校基本調査等(教育総務課)

2. 北小分校と日進中分校は、同じ敷地のため敷地面積は同数値としました。

3. 平成18年までは、学級数のうち「特別支援学級数」は「75条の学級数」です。

(3) 中学校の状況

各年5月1日現在

年度 学校名	区分	学級数	うち特別 支援 学級	教員数 (人)	生徒数 (人)			建築面積 (㎡)	敷地面積 (㎡)	
					総数	1年	2年			3年
平成19年		69	9	149	2,231	804	740	687	28,961	83,932
平成20年		71	8	152	2,283	740	805	738	29,684	84,374
平成21年		75	9	157	2,349	792	764	808	28,958	84,374
平成22年		76	9	161	2,421	885	790	746	28,958	84,374
平成23年		83	10	169	2,574	893	882	799	28,958	84,374
平成24年		85	11	174	2,643	866	896	881	28,958	84,374
日進中学校		23	2	47	736	232	249	255	8,745	20,449
日進中学校青葉分校		4	4	13	27	5	11	11	915	2,512
日進西中学校		35	3	67	1,143	395	377	371	11,045	27,253
日進東中学校		23	2	47	737	234	259	244	8,253	34,160

注: 1. 建築面積: 校舎・屋内運動場

資料: 学校基本調査等(教育総務課)

2. 北小分校と日進中分校は、同じ敷地のため敷地面積は同数値としました。

3. 平成18年度までは、学級数のうち「特別支援学級数」は「75条の学級数」です。

(4) 高等学校の状況

各年5月1日現在

年度 学校名	区分	学級数	教員数 (人)	生徒数 (人)	建築面積 (㎡)	敷地面積 (㎡)	
							うち兼務者
平成19年		58	138	28	2,061	31,818	140,788
平成20年		56	166	27	2,043	31,818	140,788
平成21年		57	168	24	2,044	31,818	140,788
平成22年		62	174	28	2,211	31,772	141,218
平成23年		63	177	29	2,271	31,772	141,218
平成24年		64	180	29	2,305	32,432	157,251
県立日進高等学校		12	41	0	425	11,098	50,088
県立日進西高等学校		23	53	0	905	13,664	46,207
中部大学第一高等学校		29	86	29	975	7,670	60,956

資料: 各高等学校

(5) 市内大学の状況

各年5月1日現在

年度 学校名	区分				学部数	教職員数(人)			学生数 (人)	建築面積 (㎡)	敷地面積 (㎡)
						教員数		職員数			
						専任	非常勤				
平成19年	1	9	年	26	673	1,160	339	22,194	304,222	1,382,375	
平成20年	2	0	年	23	681	1,226	321	22,696	309,185	1,411,644	
平成21年	2	1	年	23	688	1,262	306	23,285	317,748	1,416,776	
平成22年	2	2	年	22	697	1,302	330	22,980	323,311	1,434,894	
平成23年	2	3	年	21	693	1,342	347	23,047	319,692	1,441,433	
平成24年	2	4	年	30	828	1,362	352	22,478	323,529	1,444,426	
愛知学院大学【大学院を含む】 (うち日進学舎分)				18 (14)	684 (392)	673 (549)	270 (156)	12,138 (10,580)	231,892 (158,209)	614,388 (472,420)	
名古屋商科大学【大学院を含む】				4	95	94	54	4,062	76,354	742,659	
名古屋外国語大学【大学院を含む】				3	135	354	47	3,708	36,905	} 148,604	
名古屋学芸大学【大学院を含む】				6	147	204	73	2,603	* 35,491		
名古屋学芸大学短期大学部				1	24	80	15	431	* 6,007		
椋山女学園大学【大学院を含む】 (うち日進学舎分)				9 (2)	231 (35)	370 (81)	69 (7)	5,914 (1,094)	84,004 (10,563)	133,089 (80,743)	

資料:各大学

注:

1. 短期大学の学部欄については学科数です。
2. ()内の数及び年の合計数は日進学舎分です。

*:名古屋学芸大学および名古屋学芸大学短期大学部の共用 2,167 ㎡を含みます。

9. 福祉

(1) 保育園の状況

各年4月1日現在

年度	区分 園名	職員数(人) (臨時除く)	定員 (人)	入所児童数 (人)					建築面積 (㎡)	敷地面積 (㎡)
				総数	3歳未満	3歳	4歳	5歳		
平成19年		140	1,350	1,185	242	304	313	326	11,641	37,123
平成20年		141	1,390	1,197	241	308	324	324	11,641	37,123
平成21年		135	1,453	1,249	272	306	336	335	11,931	41,862
平成22年		144	1,563	1,328	336	328	323	341	12,967	40,310
平成23年		163	1,612	1,374	362	336	345	331	13,178	44,306
平成24年		167	1,628	1,449	385	343	367	354	13,178	45,859
西部保育園		18	188	173	45	39	44	45	1,329	5,900
北部保育園		18	192	172	45	39	42	46	1,585	4,000
中部保育園		16	164	149	31	39	40	39	1,520	4,081
新ラ田保育園		17	196	181	42	39	51	49	1,679	6,782
東部保育園		16	149	130	37	30	32	31	1,133	4,913
南部保育園		16	200	181	33	50	54	44	1,420	3,875
梅森保育園		13	122	106	23	29	28	26	830	3,486
三本木保育園		10	90	77	17	22	17	21	920	3,463
北新田保育園		10	108	87	27	20	22	18	1,070	3,045
(福)日東保育園		22	170	155	47	36	37	35	1,462	3,164
(学)香久山保育園		11	49	38	38	0	0	0	230	3,150

資料:児童課

注:民間保育所2を含みます。

(2) 国民健康保険の加入状況

区分 年度	加入世帯		被保険者		保険税(現年分)	
	世帯数 (世帯)	加入率 (%)	人数 (人)	加入率 (%)	調定額 (千円)	1人当たり平均 (円)
18	11,597	39.1	21,863	28.1	2,111,758	96,591
19	11,711	38.5	21,857	27.6	2,119,842	96,462
20	9,743	31.2	17,594	21.8	1,745,204	99,193
21	9,899	31.1	17,718	21.7	1,756,558	99,140
22	10,089	31.2	18,010	21.8	1,640,960	91,114
23	10,245	31.0	18,228	21.6	1,636,616	89,786

資料: 保険年金課

(3) 国民健康保険の給付状況

(単位: 円)

区分 年度	療養諸費用(療養の給付+療養費)老人保健除く				
	件数	費用額	保険者負担額	被保険者一人 当たりの費用額	1件当たりの 費用額
18	251,010	4,377,522,744	3,223,441,258	250,316	17,440
19	262,845	4,648,430,741	3,447,410,882	263,039	17,685
20	270,104	4,777,227,443	3,466,888,612	271,525	17,686
21	280,453	5,044,644,878	3,656,223,480	284,719	17,987
22	281,853	5,147,998,052	3,736,814,974	285,841	18,265
23	292,137	5,285,011,863	3,848,595,243	289,939	18,091

※下段に続く

続き

出産育児一時金		葬祭費		高額療養費	
件数	支給額	件数	支給額	件数	支給額
90	28,950,000	295	17,700,000	3,375	274,757,890
97	33,950,000	354	21,240,000	4,128	294,483,846
94	33,380,000	114	5,970,000	4,881	315,590,237
78	30,650,000	86	4,310,000	5,252	343,119,058
71	29,780,000	68	3,400,000	5,523	354,677,856
88	36,900,000	100	5,000,000	6,046	370,048,854

資料: 保険年金課

(4) 国民年金の加入状況

(単位:人)

年度	区分	総数	第1号被保険者	任意加入被保険者	第3号被保険者	推定被保険者
18		19,824	10,593	211	9,020	-
19		19,592	10,159	228	9,205	-
20		19,623	10,016	231	9,376	-
21		19,602	10,049	233	9,320	-
22		19,573	9,981	246	9,346	-
23		19,431	9,827	216	9,388	-

注: 第1号被保険者...農林漁業や自営業の人とその配偶者

資料: 日本年金機構

第3号被保険者...サラリーマンの被扶養配偶者

(5) 国民年金の受給状況

(単位:件・円)

年度	総 額		老 齢 関 係		障 害 関 係	
	件 数	金 額	件 数	金 額	件 数	金 額
18	10,863	7,151,155,300	10,371	6,712,185,400	413	362,232,700
19	11,637	7,707,857,900	11,114	7,252,226,000	440	384,092,800
20	12,402	8,295,614,450	11,873	7,823,289,100	467	406,529,250
21	12,137	8,508,485,700	11,650	7,998,337,400	359	411,079,100
22	13,683	9,266,251,400	12,562	8,579,532,800	540	468,714,000
23	14,382	9,748,112,200	13,640	9,129,249,200	567	492,028,700

※下段に続く

続き

遺族関係		寡婦関係	
件数	金額	件数	金額
69	75,437,200	0	0
63	68,025,700	2	1,014,900
57	63,533,300	5	2,262,800
123	94,349,200	5	4,720,000
164	119,143,500	16	7,461,700
158	118,915,100	17	7,919,200

資料: 日本年金機構

注:

1. 老齢関係には、老齢年金・5年年金・通算老齢年金・老齢基礎年金・老齢福祉年金を含みます。
2. 障害関係には、障害年金・障害基礎年金を含みます。

10. 保健環境

(1) 出生の状況

年	出生数				乳児死亡数		新生児死亡数	
	総数	男	女	率(%)	総数	率(%)	総数	率(%)
20	1,013	533	480	12.3	3	3.0	0	0
21	943	477	466	11.4	2	2.1	0	0
22	944	459	485	11.2	1	1.1	1	1.1

※出生率は人口千人対、乳児死亡率・新生児死亡率は出生児対

資料：瀬戸保健所事業概要

(2) 死因別死亡者数

年	区分	総数	脳血管疾患	悪性新生物	心疾患	老衰	不慮の事故	肺炎	自殺	高血圧性疾患	結核	慢性閉塞性肺疾患	その他
20	件数	506	50	168	64	13	13	46	18	0	3	4	127
	構成比(%)	100.0	9.9	33.2	12.6	2.6	2.6	9.1	3.6	0	0.6	0.8	25.1
21	件数	455	41	149	68	15	12	46	14	1	-	6	103
	構成比(%)	100.0	9.0	32.7	14.9	3.3	2.6	10.1	3.1	0.2	-	1.3	22.6
22	件数	479	44	154	83	6	12	51	9	4	2	3	111
	構成比(%)	100.0	9.2	32.2	17.3	1.3	2.5	10.6	1.9	0.8	0.4	0.6	23.2

資料：瀬戸保健所

(3) ごみ収集資源回収状況

(単位：t)

年度	区分	ごみ収集量					資源回収量
		総搬入量	可燃ごみ	不燃ごみ	粗大ごみ	事業系	
22		21,049	13,958	1,229	947	4,915	7,176
23		21,391	14,350	1,159	1,011	4,871	7,469

資料：環境課

11. 治安

(1) 犯罪発生状況

年	区分	総数	凶悪犯	粗暴犯	窃盗犯	知能犯	風俗犯	その他
22	件数	1,484	5	32	1,175	11	8	253
	構成比(%)	100	0.3	2.2	79.2	0.7	0.5	17.0
23	件数	1,599	2	20	1,281	12	2	282
	構成比(%)	100	0.1	1.3	80.1	0.8	0.1	17.6

資料：愛知警察署

(2)交通事故発生状況

年	区分	総件数	人身事故						物損事故 件数
			計		死亡		負傷		
			件数	人数	件数	人数	件数	人数	
22		3,387	621	764	1	1	620	763	2,766
23		3,435	596	747	0	0	596	747	2,839

資料:愛知警察署

(3)火災発生状況

年	区分	件数					損害見積額 (千円)	原因別件数						
		総数	建物	山林 ・ 原野	車両	その他		た ば こ	た き び	火 遊 び	(疑 い を 含)	放 火	そ の 他	不 明
22		35	13	9	4	9	13,963	2	6	1	11	12	3	
23		32	10	3	4	15	1,016,800	0	6	2	5	15	4	

資料:尾三消防本部

(4)救急活動状況

年	区分	総数	火災	自然 災害	水難	交通	労働 災害	運動 競技	一般 負傷	加害	自損 行為	急病	その他
22	件数	2,370	1	0	0	307	29	58	324	18	30	1,401	202
	人数	2,244	1	0	0	322	29	58	298	18	21	1,316	181
23	件数	2,577	1	0	0	325	22	52	348	12	47	1,522	248
	人数	2,451	1	0	0	320	22	52	334	10	37	1,443	232

資料:尾三消防本部

12. 財政

(1)財政力

(単位:千円)

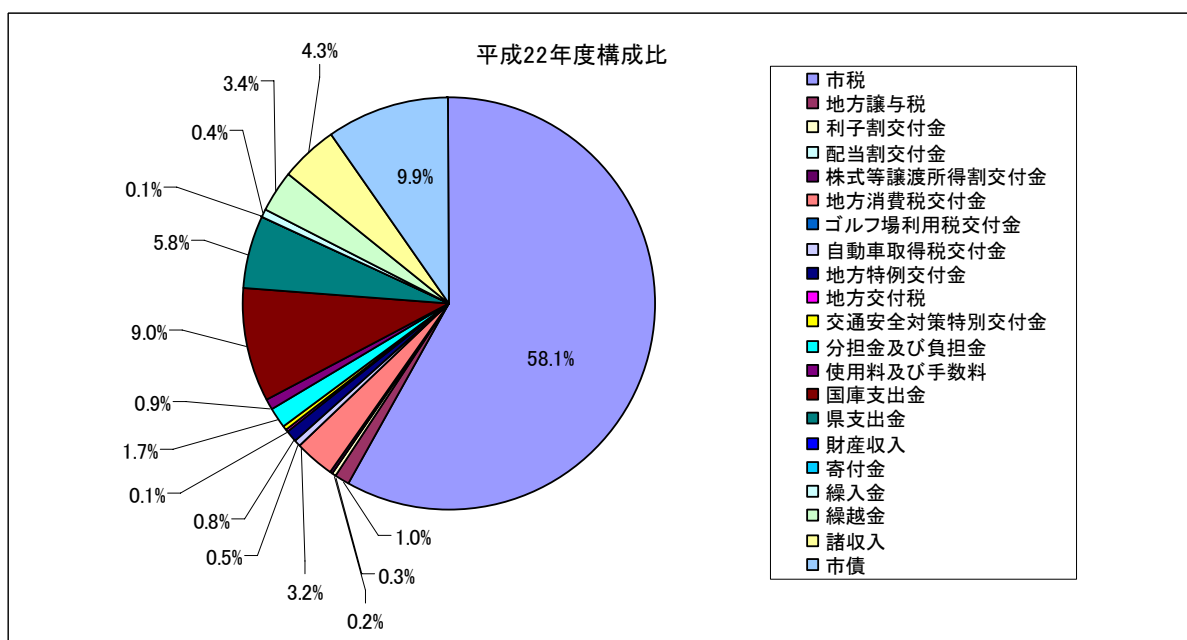
年度	区分	基準財政 需要額 (A)	基準財政 収入額 (B)	交付基準額	単年度 財政力指数 (B/A)	公債費比率 (%)	実質公債費 比率(%)
17		8,704,372	10,930,033	△2,225,661	1.256	4.71	12.4
18		8,968,862	11,328,544	△2,359,682	1.263	4.3	9.8
19		9,251,900	11,515,025	△2,263,125	1.245	3.9	9.7
20		9,505,012	11,555,281	△2,050,269	1.216	3.5	8.3
21		9,519,274	11,443,472	△1,924,198	1.202	3.5	7.3
22		10,205,281	10,266,994	△61,713	1.006	3.8	5.9

資料:地方財政状況調査(財政課)

(2)一般会計財源別歳入決算額

(単位:千円)

区分	年度	17	18	19	20	21	22
総額		22,787,691	22,739,595	22,470,653	21,917,010	24,033,562	22,887,762
市税		12,480,024	13,045,833	13,819,512	14,164,836	13,614,418	13,294,315
地方譲与税		490,127	627,525	252,945	249,563	235,969	230,717
利子割交付金		79,202	59,752	83,699	80,915	69,043	65,740
配当割交付金		44,312	61,915	71,069	38,047	28,950	35,563
株式等譲渡所得割交付金		67,957	64,908	57,835	12,736	14,143	11,797
地方消費税交付金		621,368	672,204	692,863	680,127	725,216	723,969
ゴルフ場利用税交付金		2,117	2,052	2,052	1,980	1,983	1,960
自動車取得税交付金		260,972	293,814	248,880	221,189	132,770	111,137
地方特例交付金		596,653	503,100	118,013	209,731	237,457	191,305
地方交付税		90,051	67,538	57,911	58,532	58,902	103,337
交通安全対策特別交付金		14,018	15,601	15,961	14,498	15,086	14,702
分担金及び負担金		366,923	378,314	392,608	364,126	373,203	396,514
使用料及び手数料		284,823	192,599	193,000	191,757	192,048	195,675
国庫支出金		1,079,483	1,295,031	1,325,211	928,697	2,366,546	2,052,786
県支出金		729,092	820,803	932,665	969,639	1,055,395	1,334,471
財産収入		49,013	41,231	35,038	22,246	35,249	13,306
寄附金		10,583	30,983	11,619	1,135	1,642	2,868
繰入金		1,623,197	947,096	732,311	760,598	112,247	83,142
繰越金		818,741	1,148,358	1,586,182	837,092	975,282	779,973
諸収入		665,535	816,938	713,279	730,566	765,713	988,985
市債		2,413,500	1,654,000	1,128,000	1,379,000	3,022,300	2,255,500

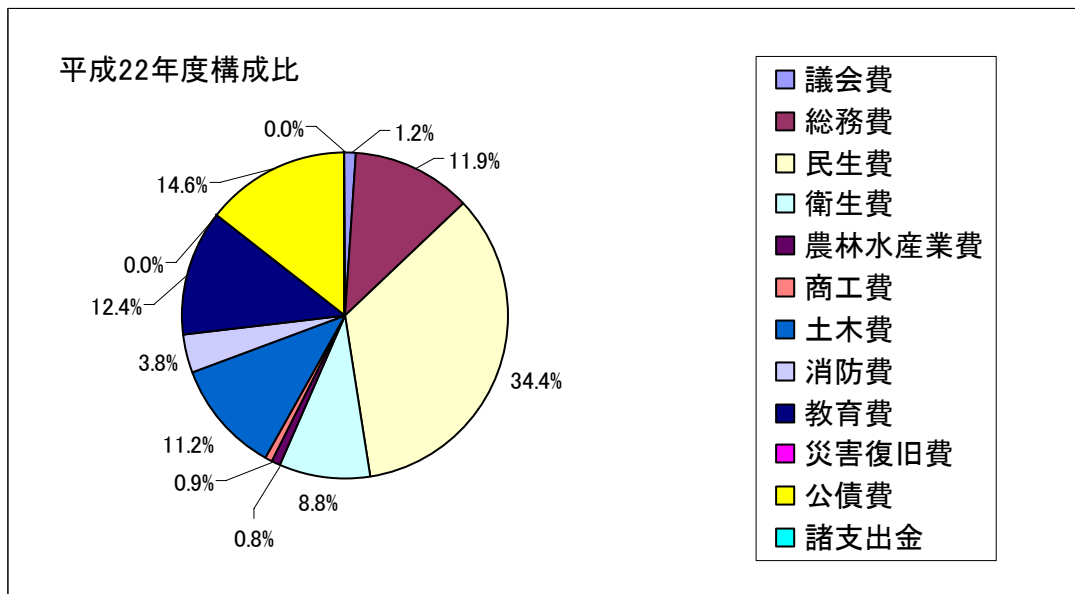


資料：財政課

(3)一般会計目的別歳出決算額

(単位:千円)

年度 区分	17	18	19	20	21	22
	総額	21,639,333	21,153,413	21,633,561	20,941,728	23,253,590
議会費	270,070	265,085	261,865	266,236	263,279	260,156
総務費	2,399,836	2,387,469	2,845,056	3,016,569	3,979,841	2,651,298
民生費	5,521,503	6,072,744	5,799,260	6,522,556	6,652,762	7,645,071
衛生費	1,942,883	1,913,101	1,944,894	1,930,981	1,993,910	1,964,121
農林水産業費	603,247	158,324	148,415	152,231	157,561	170,845
商工費	264,271	221,696	221,534	207,765	192,472	202,951
土木費	3,637,253	3,494,814	3,057,783	2,908,392	2,857,772	2,490,609
消防費	977,496	980,524	915,198	898,499	864,146	841,073
教育費	4,958,669	4,553,984	5,262,607	3,851,649	5,058,509	2,757,294
災害復旧費	0	0	0	0	0	0
公債費	1,055,577	1,092,990	1,160,245	1,178,366	1,225,908	3,235,999
諸支出金	8,528	12,682	16,704	8,484	7,430	4,216



資料:財政課

(4)特別会計歳入決算額

(単位:千円)

年度		17	18	19	20	21	22
区分							
総	額	13,854,975	15,454,743	16,599,081	13,187,814	13,306,849	12,949,304
国	民健康保険	5,022,911	5,753,462	6,278,251	5,986,096	6,156,171	6,300,628
後	期高齢者医療	-	-	-	906,538	1,012,270	1,109,712
老	人保健	4,634,365	4,401,343	4,310,411	501,210	42,489	3,491
介	護保険事業	2,268,713	2,608,207	2,739,949	2,897,171	2,929,047	3,107,936
下	水道事業	1,737,026	2,499,193	3,084,109	2,711,135	2,977,591	2,092,022
汚	南ヶ丘汚水	27,981	31,948	31,147	21,083	18,954	10,136
水	三井汚水	12,814	8,416	5,245	5,880	6,835	14,237
処	三ヶ峯汚水	12,452	8,466	9,149	8,673	10,475	11,039
理	南山エピック汚水	7,382	7,680	8,334	7,124	7,511	7,168
事	五色園汚水	46,789	53,407	55,227	55,688	67,621	73,080
業	栄汚水	79,033	76,808	70,818	80,350	71,904	213,245
農	業集落排水処理施設事業	5,509	5,813	6,441	6,866	5,981	6,610

資料:財政課

(5)特別会計歳出決算額

(単位:千円)

年度		17	18	19	20	21	22
区分							
総	額	13,244,442	14,704,083	16,081,498	12,501,521	12,571,687	12,199,576
国	民健康保険	4,714,071	5,301,770	5,896,602	5,562,932	5,641,885	5,818,282
後	期高齢者医療	-	-	-	879,422	1,007,038	1,072,120
老	人保健	4,526,753	4,292,190	4,300,778	477,099	40,920	3,491
介	護保険事業	2,168,109	2,467,980	2,624,685	2,742,930	2,775,551	2,937,448
下	水道事業	1,672,136	2,465,533	3,094,635	2,674,795	2,937,002	2,048,363
汚	南ヶ丘汚水	26,027	30,355	28,798	19,191	15,255	10,004
水	三井汚水	12,158	7,936	4,463	4,281	4,854	14,071
処	三ヶ峯汚水	11,609	7,590	7,428	7,460	9,359	9,655
理	南山エピック汚水	6,525	7,188	7,368	5,681	6,784	5,276
事	五色園汚水	35,720	47,532	48,063	47,472	59,907	63,206
業	栄汚水	66,306	71,003	63,512	74,142	67,690	212,272
農	業集落排水処理施設事業	5,028	5,006	5,166	6,116	5,442	5,388

資料:財政課