

日進市総合戦略における平成29年度主要事業

基本目標1

未来を担う次世代を支えるまちを創生する

施策1-1



結婚から出産、育児までのトータル支援

子育て支援センター運営事業【拡充】

子育て支援課

事業費 29,676 千円

財 源 内 訳	国庫・県支出金	15,264 千円
	地方債	0 千円
	その他	0 千円
	一般財源	14,412 千円

主 な 経 費	委託料	29,676 千円
		0 千円
		0 千円
	その他の経費	0 千円

利用者支援事業（基本型）を実施します

平成29年度からの新たな事業として、子どもと保護者の身近な場所で、子育て支援の情報提供及び相談・助言を行うとともに、関係機関と連絡調整を実施する「利用者支援事業」を始め、寄り添い型の支援を実施します。



にっしん子育て総合支援センター

放課後児童健全育成事業費補助事業【拡充】

子育て支援課

事業費 85,394 千円

財 源 内 訳	国庫・県支出金	56,710 千円
	地方債	0 千円
	その他	0 千円
	一般財源	28,684 千円

主 な 経 費	補助金	85,394 千円
		0 千円
		0 千円
	その他の経費	0 千円

民間児童クラブの運営を支援します

保護者の就労などで放課後に留守家庭となる児童が通う放課後児童クラブについて、民間の放課後児童クラブ（民間児童クラブ）が拡充しており、多様なサービスを提供しています。

市では、民間児童クラブの事業費を補助するとともに、市民ニーズに応える民間児童クラブの新規開設を応援していきます。



事業費 513,200 千円

財源内訳	国庫・県支出金	175,796 千円
	地方債	0 千円
	その他	115,585 千円
	一般財源	221,819 千円

主な経費	謝礼	70 千円
	委託料	423,406 千円
	補助金	89,724 千円
	その他の経費	0 千円

新設保育園を開設し定員の拡充を図ります

保育需要に応え、平成29年4月に民間新設保育所「日進めばえ保育園」を開設し、116名の定員拡充を図ります。

また、民間保育所と小規模保育事業所の選定を行い、開園を目指します。



保育園パース図（日進めばえ保育園ホームページより引用）

名称	社会福祉法人育萌会 日進めばえ保育園			
所在地	日進市折戸町笠寺山62-162			
利用定員	・0歳児 12名	・1歳児 16名	・3歳児 20名	・5歳児 25名
	・2歳児 18名	・4歳児 25名		

事業費 98,340 千円

財 源 内 訳	国庫・県支出金	30,451 千円
	地方債	0 千円
	その他	28,873 千円
	一般財源	39,016 千円

主 な 経 費	委託料	94,090 千円
	需用費	2,149 千円
	備品購入費	940 千円
	その他の経費	1,161 千円

放課後子ども総合プランが始まります

平成29年度から市内全小学校において放課後子ども教室と放課後児童クラブを一体的に行う放課後子ども総合プランを実施します。

【平成29年度】

西小・北小の放課後子ども教室開設



放課後子ども教室MAP

小学校空調設備整備事業【新規】（H28からの繰越）

事業費 611,907 千円

財 源 内 訳	国庫・県支出金	132,113 千円
	地方債	301,900 千円
	その他	0 千円
	一般財源	177,894 千円

主 な 経 費	委託料	7,080 千円
	請負工事費	604,827 千円
		0 千円
	その他の経費	0 千円

空調設備を設置し夏場の教室を快適にします

近年の猛暑に対応し、快適な授業環境を確保するため市内全小学校の普通教室等へ空調設置を行います。

（赤池小学校のみ平成27年度に設置済）



写真はすでに設置されている日進東中学校のエアコンです

事業費 71,308 千円

財 源 内 訳	国庫・県支出金	12,126 千円
	地方債	0 千円
	その他	0 千円
	一般財源	59,182 千円

主 な 経 費	委託料	14,876 千円
	工事請負費	52,450 千円
		0 千円
	その他の経費	3,982 千円

トイレ改修、建物保全工事を行います

トイレを快適に使用するための改修工事と、建物保全のための計画的な施設改修工事を行います。

【小・中学校トイレ改修工事】

東小学校（校舎東側）トイレ改修工事を行います。（H28からの繰越事業）
また、西小学校体育館、香久山小学校、日進中学校のトイレ改修のための設計業務を行います。



【小・中学校消防設備改修工事】

消防設備点検の指摘事項の改修工事を行います。

【梨の木小学校バルコニー改修工事】

梨の木小学校バルコニーの改修工事を行います。

【日進東中学校温水シャワー改修工事】

日進東中学校プールの温水シャワーの改修工事を行います。

事業費 773 千円

財 源 内 訳	国庫・県支出金	0 千円
	地方債	0 千円
	その他	0 千円
	一般財源	773 千円

主 な 経 費	報酬	273 千円
	委託料	500 千円
		0 千円
	その他の経費	0 千円

事業計画の中間見直しを行います

市では、平成26年度に策定した5年を1期とした日進市子ども・子育て支援事業計画の中間年において、事業計画の見直しを進めます。



計画相談支援等推進事業【新規】

事業費 1,200 千円

財 源 内 訳	国庫・県支出金	0 千円
	地方債	0 千円
	その他	0 千円
	一般財源	1,200 千円

主 な 経 費	補助金	1,200 千円
		0 千円
		0 千円
	その他の経費	0 千円

民間の障害児相談支援事業の充実を図ります

人口が増加し子どもが多い日進市において、障害児・者が地域で自立した生活を送ることができるよう、特にニーズが高い障害児相談支援に対応します。

サービス等利用計画を作成する民間事業者に対し、相談支援専門員等に要する経費の一部に補助金を交付します。



利用者支援事業（母子保健型）【新規】

健康課

事業費 3,493 千円

財源内訳	国庫・県支出金	1,568 千円
	地方債	0 千円
	その他	0 千円
	一般財源	1,925 千円

主な経費	雇人費	2,484 千円
	委託料	918 千円
	備品購入費	91 千円
	その他の経費	0 千円

妊娠期からの切れ目のない支援を充実します

妊娠期から子育て期にわたるまでの母子保健や子育てに関する様々な悩み等にきめ細かく対応するため、保健師等の専門職を専任コーディネーターとして配置し相談・支援を行います。
また、子育て支援課が実施する「利用者支援事業(基本型)」と連携し、子育て支援の切れ目のない支援体制を構築していきます。



産婦健診事業【新規】

健康課

事業費 4,714 千円

財源内訳	国庫・県支出金	0 千円
	地方債	0 千円
	その他	0 千円
	一般財源	4,714 千円

主な経費	通信運搬費	47 千円
	委託料	4,253 千円
	補助金	414 千円
	その他の経費	0 千円

産後健診で出産後の健康管理を支援します

産後の母親の健康状態を早期に把握し、病気等の早期発見・治療を行うことにより安心して育児することができるよう、産後8週以内の健康診査を実施します。



**生活困窮者自立支援事業
(子どもの学習支援事業) 【新規】** 地域福祉課

事業費 400 千円

財源内訳	国庫・県支出金	200 千円
	地方債	0 千円
	その他	0 千円
	一般財源	200 千円

主な経費	委託料	400 千円
		0 千円
		0 千円
	その他の経費	0 千円

子どもの学習習慣の定着を目指します

生活困窮者自立支援法に基づき、生活困窮者である子どもに対し学習の援助を行います。
 本事業は、子どもの将来がその生まれ育った環境によって左右されることのないよう、また、貧困が世代を超えて連鎖することのないよう、宿題やわからないところの指導で学習習慣を身につけることができるような子どもの居場所づくりを図ります。



中学校ALT配置事業 【新規】 学校教育課

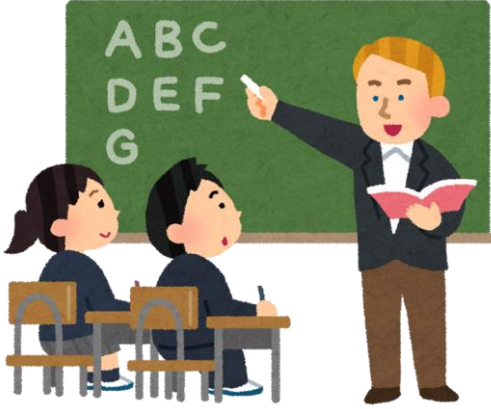
事業費 4,260 千円

財源内訳	国庫・県支出金	0 千円
	地方債	0 千円
	その他	0 千円
	一般財源	4,260 千円

主な経費	委託料	4,260 千円
		0 千円
		0 千円
	その他の経費	0 千円

中学校にALTを配置します！

国際化が進み、生徒が外国の文化等の情報に接する機会が増えていく中で、外国人による英語指導を行うことにより、生きた英語や外国文化等に触れる機会を提供し、英語によるコミュニケーション能力を向上させるため、中学校にALT (Assistant Language Teacher) を配置します。





空家対策事業【拡充】 都市計画課

事業費		2,118	千円				
財 源 内 訳	国庫・県支出金	0	千円	主 な 経 費	報酬	168	千円
	地方債	0	千円		補助金	1,950	千円
	その他	0	千円			0	千円
	一般財源	2,118	千円		その他の経費	0	千円

空家バンク関連補助金を拡充します

平成28年度に策定した日進市空家等対策計画に基づいた空家対策について、日進市空家等対策協議会に協議しながら計画的に推進していきます。
また、日進市空家バンク関連補助金を拡充します。

日進市空家バンク定住促進リフォーム補助金	定住する目的で空家バンクに登録された家屋を購入し、リフォームを行った場合、リフォーム費用の一部を補助(最大30万円)
日進市空家バンク仲介手数料等補助金【新規】	空家バンクに登録された家屋の売買又は賃貸借の契約が成立した際に媒介契約者に支払う仲介手数料等の一部を所有者、利用者に補助(最大2万5,000円)
日進市空家バンク子育て世帯定住促進補助金【新規】	15歳以下の子どもを育てている世帯が定住する目的で空家バンクに登録された家屋を購入する際に必要な所有権の移転登記などの費用及びその引越しの費用の一部を補助(最大30万円)



介護保険特別会計繰出金 介護福祉課

事業費		675,168	千円				
財 源 内 訳	国庫・県支出金	4,354	千円	主 な 経 費	繰出金	675,168	千円
	地方債	0	千円			0	千円
	その他	0	千円			0	千円
	一般財源	670,814	千円			0	千円

介護保険事業の健全な運営を図ります

高齢者が住み慣れた地域で自分らしい暮らしを続けることができるよう、地域包括ケア体制の強化を図り、介護予防を図るための費用、現在要介護状態の方の負担軽減・重度化の防止を図るための費用及び介護給付に要する費用を介護保険特別会計に繰り出します。

また、低所得の高齢者の介護保険料負担を軽減するための費用を介護保険特別会計に繰り出します。

地域支援事業【拡充】 事業費 37,507千円 地域福祉課

住み慣れた地域での暮らしを支えます

地域包括ケアシステムの構築に向け、地域支援事業の充実・強化の取組を推進します。

◆新しい総合事業

高齢者の健康づくりや生活支援ニーズ等に対応するため、多様な主体による介護予防・生活支援サービスのさらなる充実を図ります。

◆生活支援体制整備事業

生活支援コーディネーターによる各地域における生活支援ニーズの把握、担い手やサービスの開発を推進し、地域の支え合いを中心とした支援体制の整備を進めます。

◆つどいの場の推進

高齢者が気軽に通える「つどいの場」の開設・運営を支援し、支え合いによる地域づくり、健康づくりを一体的に進めます。また、専門職を派遣するなど、さらなる健康推進に努めます。



◆在宅医療・介護連携推進事業

在宅医療と介護の連携強化を図るため、多職種による合同研修会を開催し、顔の見える関係づくりを進めます。また、在宅医療・介護連携に関する相談窓口の設置を検討します。

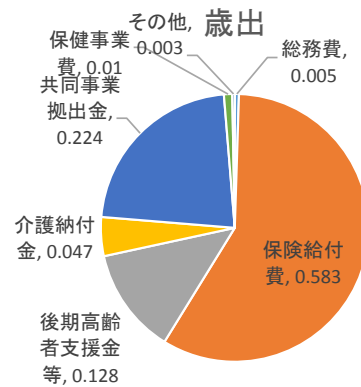
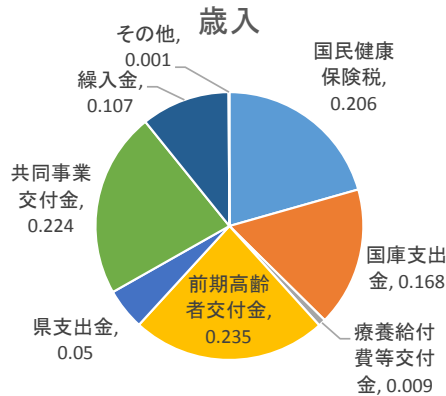
◆認知症施策推進事業

認知症カフェを充実し、認知症の方やその家族への支援を進めます。また、区や自治会・民生委員・老人クラブ等の地域関係者との協議を進め、地域支援体制の充実を図ります。さらに、医師会・歯科医師会・薬剤師会等との協定を活用した支援策を進めます。

予算額 7,810,312 千円

歳入	国民健康保険税	1,605,994 千円
	国庫支出金	1,313,314 千円
	療養給付費等交付金	68,016 千円
	前期高齢者交付金	1,838,587 千円
	県支出金	388,798 千円
	共同事業交付金	1,751,954 千円
	繰入金	838,236 千円
	その他	5,413 千円

歳出	総務費	42,455 千円
	保険給付費	4,549,482 千円
	後期高齢者支援金等	996,761 千円
	介護納付金	364,829 千円
	共同事業拠出金	1,751,958 千円
	保健事業費	80,858 千円
		0 千円
	その他	23,969 千円



【歳入】

国民健康保険税は、加入者は減少傾向にありますが、保険税率改正の影響により、1,903万6千円、1.2%の増加となります。国庫・県支出金は、歳出の保険給付費の増加の影響により、合計で1億3,170万8千円、8.4%の増加となります。療養給付費交付金は、退職者医療制度の廃止の影響により、8,898万6千円、56.7%の減少となります。繰入金のうち、法定外繰入金は、6,700万円、14.8%の増加となります。

【歳出】

保険給付費は、加入者の高齢化等の影響により、1億6,852万5千円、3.8%の増加となります。中でも高額療養費の伸びが大きくなっています。逆に出産育児一時金は、減少しています。共同事業拠出金は、県内自治体の医療費増加の影響により、1億1,015万2千円、6.7%の増加となります。

【主な事業】

各種保険給付事業のほか、生活習慣病の予防のため特定健康診査等実施計画及びデータヘルス計画の策定を行います。

特定健診の受診率向上のため、保健センターで行う集団健診において申込の多かった胃がん検診との同時受診可能な日数を拡大すると共に、健診の結果通知をお知らせする期間を短縮し、保健指導の受診を促していきます。また、特定保健指導に該当する方や生活習慣病重症化予防のため医療機関への受診が必要な方に対して、訪問による受診勧奨を行います。

事業費 89,590 千円

財 源 内 訳	国庫・県支出金	0 千円	主 な 経 費	委託料	14,587 千円
	地方債	0 千円		工事請負費	74,214 千円
	その他	0 千円		備品購入費	789 千円
	一般財源	89,590 千円		その他の経費	0 千円

四季を通じて市民が憩える場づくり

総合運動公園は、開園以来29年が経過しています。今後も多くの市民が、自然豊かな環境の中で遊びや健康づくりに、より活用できる施設にしていくため、総合運動公園再生整備計画に基づき順次、整備します。

平成29年度は、屋外にあるトイレのバリアフリー化・洋式化を図り快適な利用環境を整備するとともに、スポーツ広場の排水対策工事の設計を進めていきます。

【平成29年度】

- ・バリアフリースイートイレ改修工事
- ・スポーツ広場排水対策実施設計委託

【平成30年度】

- ・スポーツ広場排水対策改修工事



スポーツ広場



バリアフリースイートのイメージ



市内巡回バス運行（車両購入）事業【拡充】 生活安全課

事業費		177,895	千円
財源内訳	国庫・県支出金	7,500	千円
	地方債	0	千円
	その他	1,260	千円
	一般財源	169,135	千円
主な経費	備品購入費	41,038	千円
	負担金	121,194	千円
	補助金	13,706	千円
	その他の経費	1,957	千円

くるりんばすを全線再編します

平成21年度から現在の運行を継続している市内巡回バス「くるりんばす」を、新たなまちの形にあわせて再編します。

また、安全性の確保及び修理維持経費抑制の観点から、購入から一定年数が経過した車両について、順次更新していきます。

【車両購入予定台数】

- ・平成29年度 2台
- ・平成30年度 1台
- ・平成31年度 1台

2017 来年4/1~ **くるりんばす** 全線再編

- 市役所～日進駅間を一時間に2本運行する循環線誕生！
- お得な高齢者定期に加えて、一般・学生定期券も新発売！
- 福祉・健康推進無料枠拡大！
- 1乗車200円〈循環線100円〉

※詳しくは2017年2月広報・市ホームページで

これまでの中央線が

名鉄バス路線化!

赤池駅～竹の山～長久手古戦場

最終便は22時台まで拡大!

※新形式は、赤池駅発（全日対面循環線）

① AKAIKE LINE 赤池線 ② KOMENOKI LINE 米野木線 ③ SANBONGI LINE 三本木線 ④ UMEMORI LINE 梅森線 ⑤ GOSHEKIEN LINE 五色園線 ⑥ IWASAKI LINE 岩崎線 ⑦ NISSHEN LOOP LINE 循環線

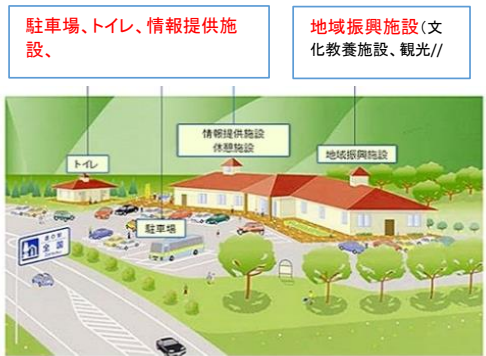


道の駅整備事業 **道路建設課**

事業費		19,130	千円				
財源内訳	国庫・県支出金	0	千円	主な経費	謝礼	420	千円
	地方債	0	千円		食糧費	10	千円
	その他	0	千円		委託料	18,700	千円
	一般財源	19,130	千円		その他の経費	0	千円

地域活性化の拠点施設の整備を行います

地域活性化の拠点施設として「まちなぎわい」を創出することのできる道の駅の整備に向けて、平成28年度に策定された基本構想に基づき、基本計画を策定し、基本設計に着手します。



観光協会設立事業 (DMO法人設立事業) 【拡充】 **産業振興課**

事業費		6,540	千円				
財源内訳	国庫・県支出金	3,000	千円	主な経費	委託料	6,000	千円
	地方債	0	千円		使用料及び賃借料	540	千円
	その他	0	千円			0	千円
	一般財源	3,540	千円		その他の経費	0	千円

地域の「稼ぐ力」を引き出す法人を設立します

日進市における観光事業の振興及び観光情報の発信を推進するために、観光協会 (DMO法人) を設立します！



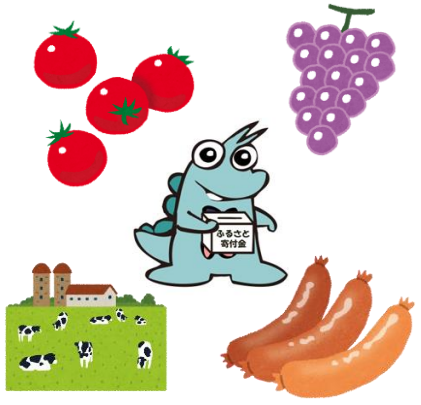
事業費 35,796 千円

財 源 内 訳	国庫・県支出金	0 千円
	地方債	0 千円
	その他	0 千円
	一般財源	35,796 千円

主 な 経 費	手数料	884 千円
	委託料	32,000 千円
	使用料及び賃借料	864 千円
	その他の経費	2,048 千円

今年も、ふるさと納税で地域応援して下さい

昨年度も、多くの方から日進市を応援していただいた「ふるさと納税」事業を今年度も引き続き実施します。市内外の多くの方からの応援をお待ちしています。



- 【特典(お礼の品)】**
- ・日進市内パートナー企業の個性豊かな返礼品を用意します。
 - 平成29年2月時点
 - 23企業63品目(日進市史含む)
- 【寄附金(見込)】**
- ・18,000円*4,450人≒80,000千円

事業費 4,100 千円

財 源 内 訳	国庫・県支出金	0 千円
	地方債	0 千円
	その他	0 千円
	一般財源	4,100 千円

主 な 経 費	委託料	4,100 千円
		0 千円
		0 千円
	その他の経費	0 千円

地域に密着した企業の誘致を進めます

第5次日進市総合計画、日進市都市マスタープランに位置付けられた工業地区について、愛知県企業庁と連携し、適地選定と事業効果を計るための調査を始めます。





防犯環境整備事業 生活安全課

事業費		36,825	千円
財 源 内 訳	国庫・県支出金	0	千円
	地方債	0	千円
	その他	0	千円
	一般財源	36,825	千円
主 な 経 費	光熱水費	13,697	千円
	使用料及び賃借料	11,537	千円
	工事請負費	7,091	千円
	その他の経費	4,500	千円

犯罪に対する抑止力の強化を図ります

犯罪に対する抑止力の強化と、市民の防犯意識の向上を図るため、地元要望による防犯灯設置申請のあった箇所について、現地調査等を行い必要な箇所に防犯灯を設置します。

また、引き続き、地域での防犯カメラの設置を推進するため、区における防犯カメラの設置費用の一部を補助します。



スマートインターチェンジ整備事業 都市計画課

事業費		21,000	千円
財 源 内 訳	国庫・県支出金	0	千円
	地方債	0	千円
	その他	0	千円
	一般財源	21,000	千円
主 な 経 費	委託料	21,000	千円
		0	千円
		0	千円
	その他の経費	0	千円

スマートIC整備に向けた検討を行います

東郷PA周辺に整備検討しているスマートICについて、平成31年度に国土交通省から東名高速道路と連結するための許可を得るため、平成28年度に続き、地元の意向を伺いながら、国土交通省・中日本高速道路株式会社・愛知県と調整し、周辺道路の交通量調査やそれに伴う周辺道路の整備などの検討を計画的に行います。



事業費 10,000 千円

財 源 内 訳	国庫・県支出金	0 千円
	地方債	0 千円
	その他	0 千円
	一般財源	10,000 千円

主 な 経 費	工事請負費	10,000 千円
		0 千円
		0 千円
	その他の経費	0 千円

歩行者の安全な通行を確保します

歩行者の安全な通行を確保するため、地域住民、警察、学校と連携を図りながら、路肩や交差点のカラー塗装等を行います。

【平成29年度】

- ・カラー塗装工事（梨の木小学校区）

【平成30年度予定】

- ・カラー塗装工事（竹の山小学校区）

