

日進市国民保護計画

令和8年3月修正

日進市

目 次

第1編 総論

第1章	日進市の責務、計画の位置づけ、構成等	1
1	日進市の責務及び日進市国民保護計画の位置づけ	1
2	日進市国民保護計画の構成	2
3	日進市国民保護計画の対象	2
4	日進市国民保護計画の見直し、変更手続	3
第2章	国民保護措置に関する基本方針	4
第3章	関係機関の事務又は業務の大綱等	6
第4章	日進市の地理的、社会的特徴	8
第5章	日進市国民保護計画が対象とする事態	14
1	武力攻撃事態の類型	14
2	緊急処理事態の事態例	16

第2編 平素からの備えや予防

第1章	組織・体制の整備等	17
第1	日進市における組織・体制の整備	17
1	日進市の各部課室における平素の業務	17
2	日進市職員の参集基準等	17
3	消防機関の体制	19
4	国民の権利利益の救済に係る手続等	20
第2	関係機関との連携体制の整備	21
1	基本的考え方	21
2	愛知県との連携	21
3	近接市町村との連携	22
4	指定公共機関等との連携	22
5	ボランティア団体等に対する支援	23
第3	通信の確保	23
第4	情報収集・提供等の体制整備	24
1	基本的考え方	24
2	警報等の伝達に必要な準備	25
3	安否情報の収集、整理及び提供に必要な準備	26
4	被災情報の収集・報告に必要な準備	27
第5	研修及び訓練	29
1	研修	29
2	訓練	29

第2章	避難、救援及び武力攻撃災害への対処に関する平素からの備え	31
1	避難に関する基本的事項	31
2	避難実施要領のパターンの作成	32
3	救援に関する基本的事項	32
4	運送事業者の輸送力・輸送施設の把握等	33
5	避難施設の指定への協力	33
6	生活関連等施設の把握等	34
第3章	物資及び資材の備蓄、整備	35
1	日進市における備蓄	35
2	日進市が管理する施設及び設備の整備及び点検等	35
第4章	国民保護に関する啓発	37
1	国民保護措置に関する啓発	37
2	武力攻撃事態等及び緊急対処事態において住民がとるべき行動等に関する啓発	37

第3編 武力攻撃事態等への対処

第1章	初動連絡体制の迅速な確立及び初動措置	38
1	事態認定前における緊急事態連絡室等の設置及び初動措置	38
2	武力攻撃等の兆候に関する連絡があった場合の対応	41
第2章	市対策本部の設置等	42
1	市対策本部の設置	42
2	通信の確保	48
第3章	関係機関相互の連携	49
1	国・愛知県の対策本部との連携	49
2	愛知県知事、指定行政機関の長、指定地方行政機関への設置要請等	49
3	自衛隊の部隊等の派遣要請等	50
4	他の市町村長に対する応援の要求、事務の委託	50
5	指定行政機関の長等に対する職員の派遣要請	51
6	市の行う応援等	51
7	ボランティア団体等に対する支援等	52
8	住民への協力要請	52
第4章	警報及び避難の指示等	53
第1	警報の伝達等	53
1	警報の内容の伝達等	53
2	警報の内容の伝達方法	54
3	緊急通報の伝達及び通知	55

第2章	避難住民の誘導等	56
1	避難の指示の通知・伝達	56
2	避難実施要領の策定	57
3	避難住民の誘導	60
第5章	救援	66
1	救援の実施	66
2	関係機関との連携	66
3	救援の内容	67
第6章	安否情報の収集・提供	68
1	安否情報の収集	69
2	愛知県に対する報告	69
3	安否情報の照会に関する回答	69
4	日本赤十字社愛知県支部に対する協力	70
第7章	武力攻撃災害への対処	71
第1節	武力攻撃災害への対処	71
1	武力攻撃災害への対処の基本的考え方	71
2	武力攻撃災害の兆候の通報	71
第2節	応急措置等	72
1	退避の指示	72
2	警戒区域の設定	73
3	応急公用負担等	74
4	消防に関する措置等	75
第3節	生活関連等施設における災害への対処等	77
1	生活関連等施設の安全確保	77
2	危険物質等に係る武力攻撃災害の防止及び防除	78
第4節	武力攻撃原子力災害及びNBC攻撃による災害への対処等	79
1	武力攻撃原子力災害及びNBC攻撃による災害への対処	79
第8章	被災情報の収集及び報告	83
第9章	保健衛生の確保その他の措置	84
1	保健衛生の確保	84
2	廃棄物の処理	85
第10章	国民生活の安定に関する措置	86
1	生活関連物資等の価格安定	86
2	避難住民等の生活安定等	86
3	生活基盤等の確保	86

第11章 特殊標章等の交付及び管理	87
第4編 復旧等	
第1章 応急の復旧	89
1 基本的な考え方	89
2 公共的施設の応急の復旧	89
第2章 武力攻撃災害の復旧	90
第3章 国民保護措置に要した費用の支弁等	91
1 国民保護措置に要した費用の支弁、国への負担金の請求	91
2 損失補償及び損害補償	91
3 総合調整及び指示に係る損失の補てん	91
第5編 緊急処理事態への対処	
第1章 緊急処理事態	92
1 緊急処理事態	92
2 緊急処理事態における警報の通知及び伝達	92
国民保護計画用語集	93

第1編 総論

第1章 日進市の責務、計画の位置づけ、構成等

本市は、住民の生命、身体及び財産を保護する責務に鑑み、国民の保護のための措置を的確かつ迅速に実施するために、以下のとおり、本市の責務を明らかにするとともに、本市の国民の保護に関する計画の趣旨、構成等について定める。

1 日進市の責務及び日進市国民保護計画の位置づけ

[法第3条第2項、第35条第1項・第2項・第3項] [基本指針]

(※法とは、「武力攻撃事態等における国民の保護のための措置に関する法律」(平成16年6月18日法律第112号。)をいう。以下同じ。)

(1) 日進市の責務

本市(市長及びその他の執行機関をいう。以下同じ。)は、武力攻撃事態及び武力攻撃予測事態(以下「武力攻撃事態等」という。)において、武力攻撃事態等における国民の保護のための措置に関する法律(以下「国民保護法」という。)、その他の法令、国民の保護に関する基本指針(平成17年3月閣議決定。以下「基本指針」という。)及び愛知県の国民の保護に関する計画(以下「愛知県国民保護計画」という。)を踏まえ、本市の国民の保護に関する計画(以下「日進市国民保護計画」という。)に基づき、国民の協力を得つつ、他の機関と連携協力し、自ら国民の保護のための措置(以下「国民保護措置」という。)を的確かつ迅速に実施し、その区域において関係機関が実施する国民保護措置を総合的に推進する。

(2) 日進市国民保護計画の位置づけ

本市は、その責務に鑑み、国民保護法第35条の規定に基づき、日進市国民保護計画を作成する。

(3) 日進市国民保護計画の目的

日進市国民保護計画は、武力攻撃事態等において住民の生命、身体及び財産を保護するため、本市の役割、関係機関との連携、住民の協力、武力攻撃事態等における住民の避難及び救援等の措置並びに武力攻撃災害への対処その他本市が実施する国民保護措置に必要な事項について定めることを目的とする。

(4) 日進市国民保護計画に定める事項

日進市国民保護計画においては、国民保護法第35条第2項各号に掲げる次の事項について定める。

- ① 市内における国民保護措置の総合的な推進に関する事項
- ② 本市が実施する国民保護措置に関する事項
- ③ 国民保護措置を実施するための訓練並びに物資及び資材の備蓄に関する事項
- ④ 国民保護措置を実施するための体制に関する事項
- ⑤ 国民保護措置の実施に関する他の地方公共団体その他の関係機関との連携に関する事項
- ⑥ 市内における国民保護措置に関し市長が必要と認める事項

2 日進市国民保護計画の構成

日進市国民保護計画は、以下の各編により構成する。

- 第1編 総論
- 第2編 平素からの備えや予防
- 第3編 武力攻撃事態等への対処
- 第4編 復旧等
- 第5編 緊急対処事態への対処

3 日進市国民保護計画の対象

本市は、国民保護法により本市の区域に係る国民保護措置及び緊急対処保護措置（以下「国民保護措置等」という。）を実施することとされているため、国民保護措置等の実施に当たっては、市民に限らず本市の区域に係る全ての国民を対象とする。

また、本市に居住し、又は滞在している外国人についても、対象とする。

※【外国人への国民保護措置等の適用】

憲法第3章に規定する国民の権利及び義務に関する規定が、その性質上外国人に適用できないものを除き、外国人にも適用されるものと解されており、日本に居住し、又は滞在している外国人についても、武力攻撃災害から保護すべきことに留意するものとする。

4 日進市国民保護計画の見直し、変更手続

〔法第35条第3項・第6項・第8項〕〔基本指針〕

(1) 日進市国民保護計画の見直し

日進市国民保護計画については、今後、国における国民保護措置等に係る研究成果や新たなシステムの構築、愛知県国民保護計画の見直し、国民保護措置等についての訓練の検証結果等を踏まえ、随時見直しを行う。

日進市国民保護計画の見直しに当たっては、日進市国民保護協議会の意見を尊重するとともに、広く関係者の意見を求めるものとする。

(2) 日進市国民保護計画の変更手続

日進市国民保護計画の変更にあたっては、計画作成時と同様、国民保護法第39条第3項の規定に基づき、日進市国民保護協議会に諮問の上、知事に協議し、市議会に報告し、公表するものとする。(ただし、武力攻撃事態等における国民の保護のための措置に関する法律施行令(以下「国民保護法施行令」という。)で定める軽微な変更については、日進市国民保護協議会への諮問及び知事への協議は要しない。)

第2章 国民保護措置に関する基本方針

本市は、国民保護措置を的確かつ迅速に実施するに当たり、特に留意すべき事項について、以下のとおり、国民保護措置に関する基本方針として定める。

(1) 基本的人権の尊重〔法第5条〕〔基本指針〕

本市は、国民保護措置の実施に当たっては、日本国憲法の保障する国民の自由と権利を尊重することとし、国民の自由と権利に制限が加えられるときであっても、その制限は必要最小限のものに限り、公正かつ適正な手続の下に行う。

(2) 国民の権利利益の迅速な救済〔法第6条〕〔基本指針〕

本市は、国民保護措置等の実施に伴う損失補償、国民保護措置等に係る不服申立て又は訴訟その他の国民の権利利益の救済に係る手続を、できる限り迅速に処理するよう努める。

(3) 国民に対する情報提供〔法第8条〕〔基本指針〕

本市は、武力攻撃事態等及び緊急対処事態においては、国民に対し、国民保護措置等に関する正確な情報を、適時かつ適切な方法で提供する。

(4) 関係機関相互の連携協力の確保〔法第3条第4項〕〔基本指針〕

本市は、国、愛知県、近隣市町村、尾三消防組合並びに指定公共機関及び指定地方公共機関と平素から相互の連携体制の整備に努める。

(5) 国民の協力〔法第4条第3項〕〔基本指針〕

本市は、国民保護法の規定により国民保護措置等の実施のため必要があると認めるときは、国民に対し、必要な援助について協力を要請する。この場合において、国民は、その自発的な意思により、必要な協力をするよう努めるものとする。

また、本市は、消防団及び自主防災組織の充実・活性化、ボランティアへの支援に努める。

(6) 高齢者、障害者等への配慮及び国際人道法の的確な実施〔法第9条〕

本市は、国民保護措置等の実施に当たっては、高齢者、障害者(※)その他特に配慮を要する者の保護について留意する。

また、本市は、国民保護措置等を実施するに当たっては、国際的な武力紛争において適用される国際人道法の的確な実施を確保する。

※人工呼吸器や酸素供給装置、胃ろう等を使用し、たんの吸引や経管栄養などの医療的ケアが日常的に必要な「医療的ケア児」等、保護者だけでは避難が困難で支援を必要とする障害児等を含む。以下同様とする。

(7) 指定公共機関及び指定地方公共機関の自主性の尊重〔法第7条第2項〕

本市は、指定公共機関及び指定地方公共機関の国民保護措置等の実施方法については、

指定公共機関及び指定地方公共機関が武力攻撃事態等及び緊急対処事態の状況に即して自主的に判断するものであることに留意する。

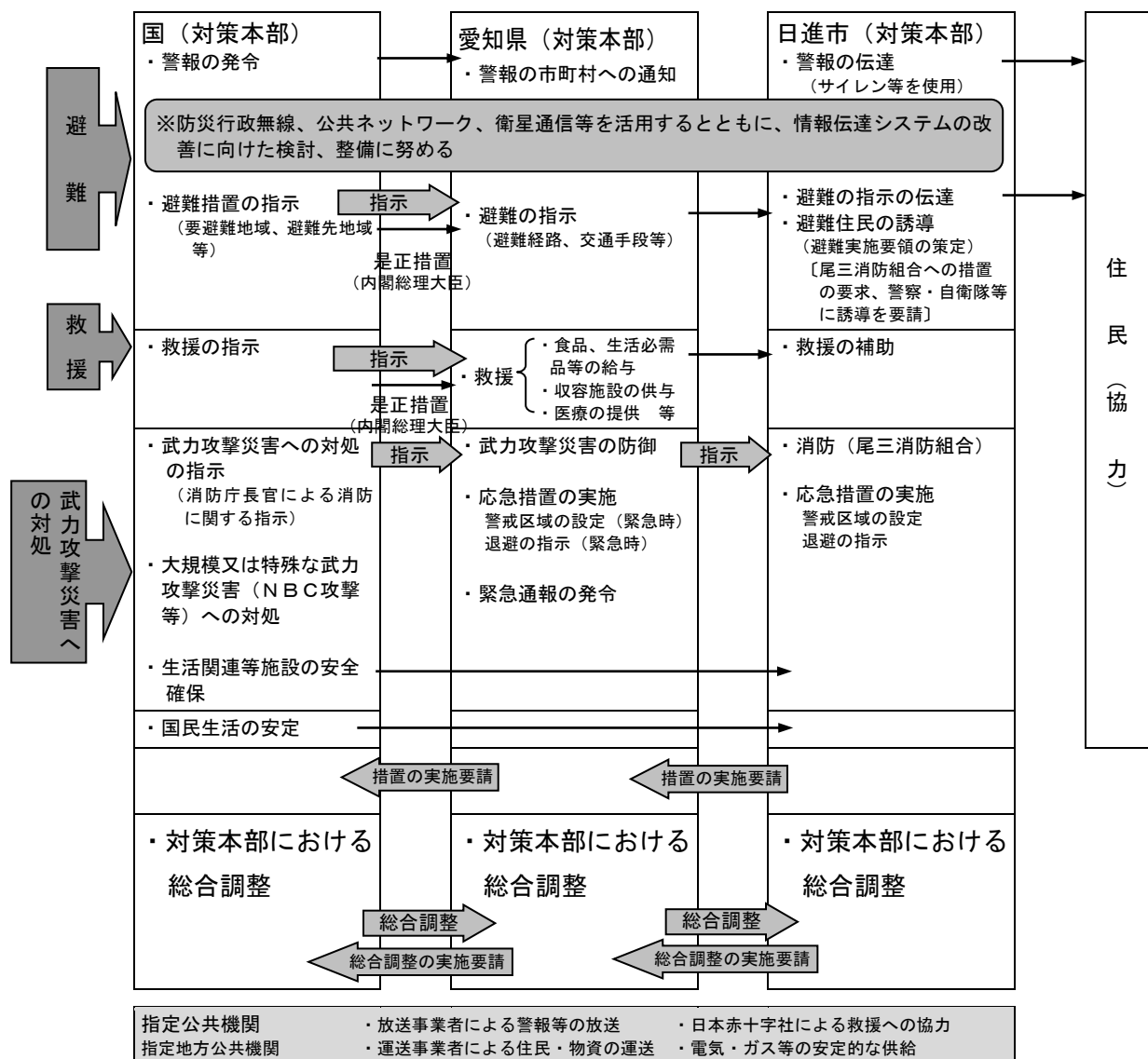
(8) 国民保護措置等に従事する者等の安全の確保〔法第22条〕〔基本指針〕

本市は、国民保護措置等に従事する者の安全の確保に十分に配慮するものとする。

また、要請に応じて国民保護措置等に協力する者に対しては、その内容に応じ、必要な情報を随時十分に提供すること等により、安全の確保に十分に配慮する。

第3章 関係機関の事務又は業務の大綱等

本市は、国民保護措置等の実施に当たり関係機関との円滑な連携を確保できるよう、国民保護法における本市の役割を確認するとともに、関係機関の連絡窓口をあらかじめ把握することとし、本市の事務、関係機関の連絡先等について、以下のとおりとする。



国、地方公共団体、指定公共機関等が相互に連携

図 国民保護措置の全体の仕組み

○本市の事務〔法第16条第1項・第2項、第35条第1項・第2項、第39条、第41条〕

機関の 名称	事務又は業務の大綱
市	<ol style="list-style-type: none"> 1 国民保護計画の作成 2 国民保護協議会の設置、運営 3 国民保護対策本部及び緊急対処事態対策本部の設置、運営 4 組織の整備、訓練 5 警報の伝達、避難実施要領の策定、避難住民の誘導、関係機関の調整 その他の住民の避難に関する措置の実施 6 救援の補助、安否情報の収集及び提供その他の避難住民等の救援に 関する措置の実施 7 退避の指示、警戒区域の設定、消防、廃棄物の処理、被災情報の収集 その他の武力攻撃災害及び緊急対処事態における災害への対処に 関する措置の実施（消防に関する事務については、尾三消防組合にお いて処理） 8 水の安定的な供給その他の国民生活の安定に関する措置の実施 9 武力攻撃災害及び緊急対処事態における災害の復旧に関する措置の 実施

第4章 日進市の地理的、社会的特徴

1 地理的特徴

(1) 位置・面積・地形

本市の総面積は34.91km²で、東西方向8.9km、南北方向6.8km、周囲を50m～160mの丘陵地に囲まれ、平均標高70mのなだらかな地形で、市のほぼ中央に天白川が東西に流れ流域には農耕地が広がっている。

本市は尾張東部丘陵地帯の中ほどに位置し、東は豊田市、みよし市に、西は名古屋市に、南は東郷町に、北は長久手市に接しており、名古屋市の中心地区より15km圏にある。

昭和44年に、名古屋市営地下鉄の東山線が藤ヶ丘駅まで開通し、続いて昭和53年に、同地下鉄鶴舞線が赤池駅まで開通、翌昭和54年から名鉄豊田線と相互乗り入れを開始した。昭和55年には国道153号バイパスが一部開通、供用を開始したことにより、名古屋市や豊田市への通勤、通学の交通手段が向上し、「住宅都市」として発展してきている。

本市の地形は、標高200m前後の尾張丘陵地の末端に位置しており、60mから70mの標高地において古くから開発が進んでいる。標高100m以上の丘陵地には山林が多いが、昭和40年以降の開発行為により住宅団地や教育施設が増している。中心部を東から西へ流れる天白川の流域は平坦地となっており、赤池地区の水田地が標高21.6mと市の最も低い所となっている。

天白川は本郷地区で二分するが川の流域は20mから60mの標高であり、周囲を丘陵地が取り囲む地域となっている。天白川の左側は40mから60mの丘陵地帯であり住宅を中心とする宅地開発の盛んな地域である。三本木や岩藤地区の丘陵地には山林が多い。全般的に東名高速道路の東部において丘陵地の傾斜が急であり、西部は比較的緩やかな勾配となっている。

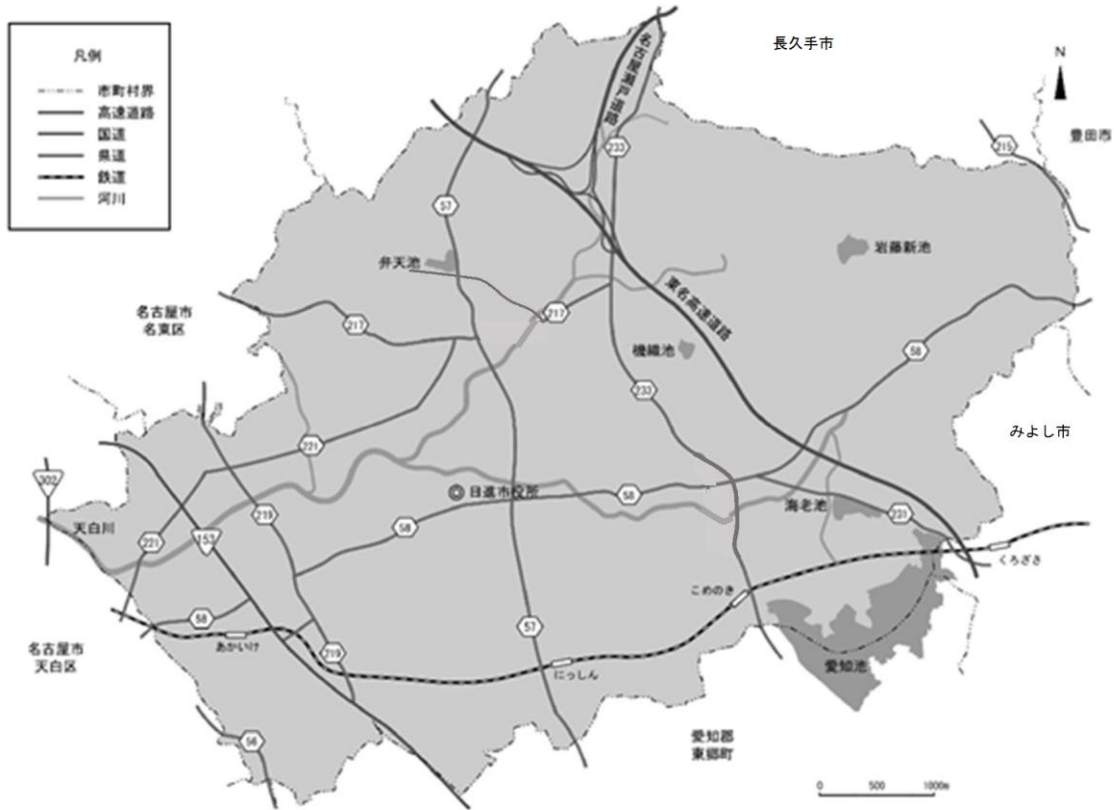


図 日進市の地形図

(2) 気候

本市の気候は年間を通して温和で、降雨は夏季に多く冬季に少ない。本市に近い観測地である名古屋地方気象台の令和6年における観測結果では、年間の平均気温は17.9℃、最高気温は39.3℃、最低気温は-1.8℃であった。降雨量は、年間1,773.0mm、最多降雨月は8月で282mm、最少降雨月は12月で6mmであった。

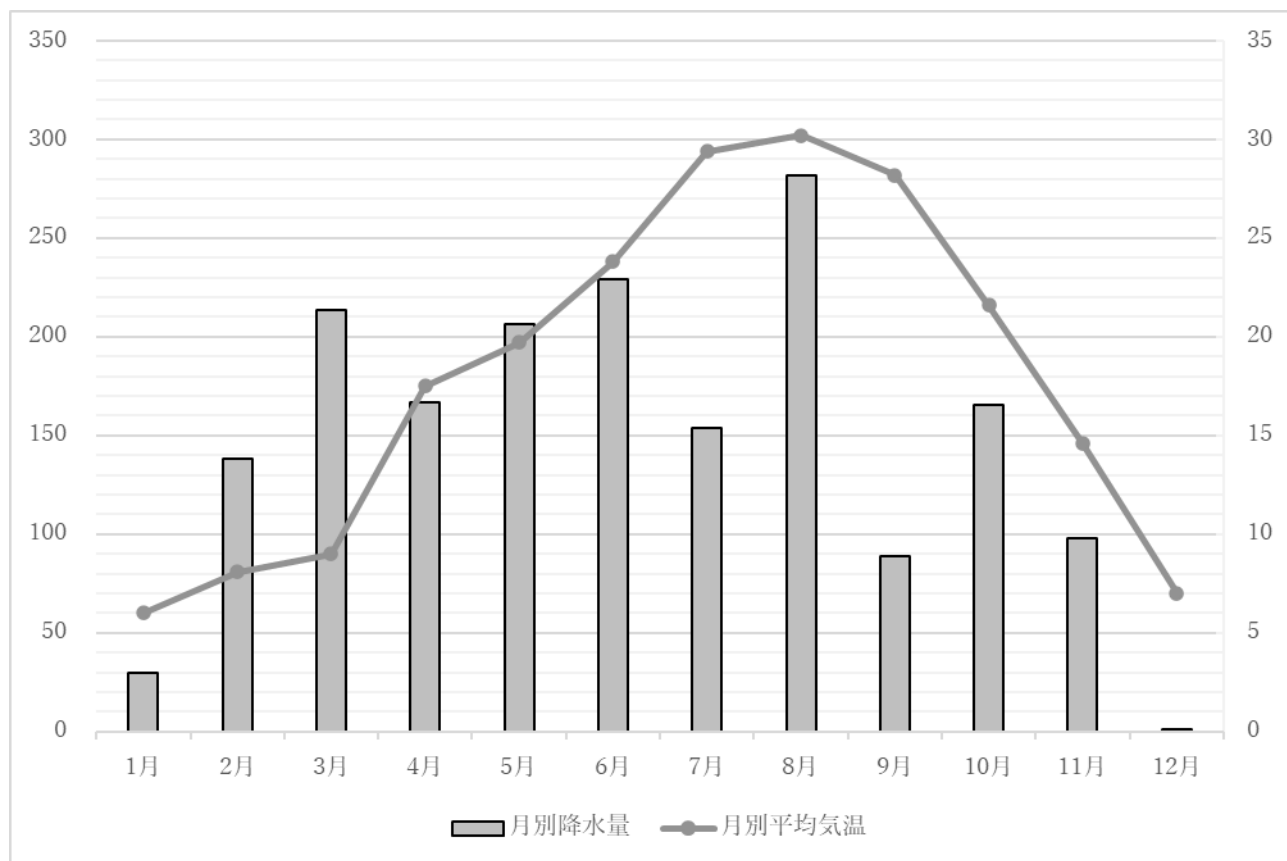


図 月別平均気温・月別降水量

表 月別平均気温・月別降水量

	1月	2月	3月	4月	5月	6月	7月	8月	9月	10月	11月	12月
月別平均気温 (°C)	6.0	8.1	9.0	17.5	19.7	23.8	29.4	30.2	28.2	21.6	14.6	7.0
月別降水量 (mm)	29.5	138.5	213.5	166.5	206.5	229.0	154.0	282.0	89.0	165.5	98.0	1.0

資料：名古屋地方気象台（令和6年）

(3) 人口分布

本市の人口は、土地区画整理事業などの積極的な住宅地開発により、令和2年で91,520人と、人口は着実に増加してきている。

年齢別人口割合（令和2年）は、年少人口（15歳未満）が16.2%、生産年齢人口（15～64歳）が63.0%、老年人口（65歳以上）が20.9%で、平成2年以降、老年人口は増加する一方で生産年齢人口の構成比が減少しており、高齢化が進行している。

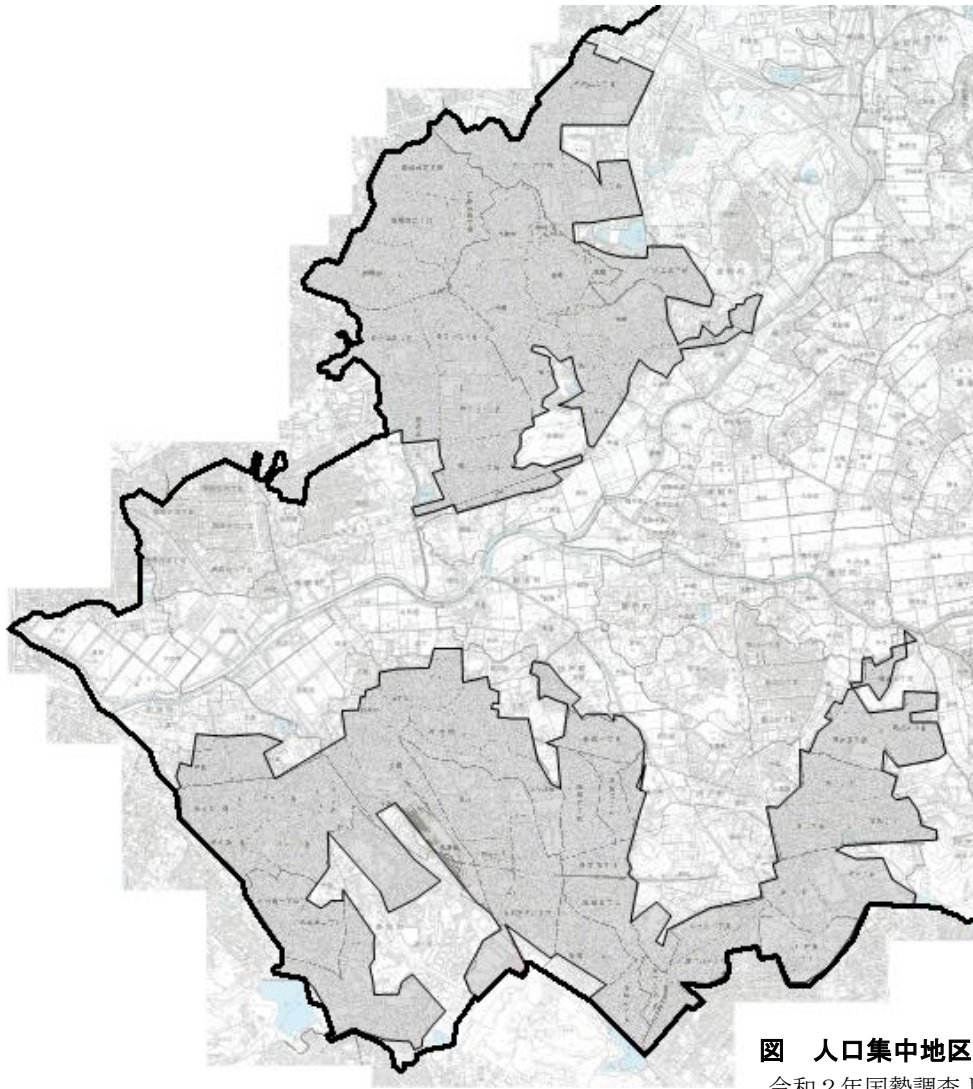
世帯数は、平成に入ってから世帯数の増加が著しくなり、令和2年の世帯当たり人員は2.52人と確実に核家族化が進展している。

本市の令和2年国勢調査における人口集中地区をみると、南ヶ丘、香久山、赤池、岩崎台、栄、藤塚といった住宅地にみられる。

表 人口・世帯数の推移

		平成12年 (2000年)	平成17年 (2005年)	平成22年 (2010年)	平成27年 (2015年)	令和2年 (2020年)
総人口		70,188	78,591	84,237	87,977	91,520
年齢別人口	年少人口（0～14歳）	11,330	12,954	13,924	14,347	14,783
	構成比	16.1	16.5	16.5	16.3	16.2
	生産年齢人口（15～64歳）	50,104	54,157	55,223	55,182	57,613
	構成比	71.4	68.9	65.6	62.7	63.0
	老年人口（65歳以上）	8,625	11,288	14,439	17,230	19,124
	構成比	12.3	14.4	17.1	19.6	20.9
	年齢不詳	129	192	651	1,218	0.0
構成比	0.2	0.2	0.8	1.4	0.0	
世帯数		26,215	30,145	33,418	34,210	36,460
1世帯当たり人員		2.68	2.61	2.52	2.57	2.51

資料：「国勢調査」総務省



【人口集中地区】

国勢調査基本単位区及び基本単位区内に複数の調査区がある場合は調査区（以下「基本単位区等」という。）を基礎単位として、1)原則として人口密度が1平方キロメートル当たり4,000人以上の基本単位区等が市区町村の境域内で互いに隣接して、2)それらの隣接した地域の人口が国勢調査時に5,000人以上を有するこの地域を「人口集中地区」という。

(4) 道路、鉄道の位置

道路は、市の東部を東名高速道路が南北に走っている。本市にはインターチェンジはないが、日進ジャンクションにて名古屋瀬戸道路と接続している。また、名古屋大都市圏の放射軸のひとつである国道153号バイパスが市の西部を通っており、名古屋方向への重要な動脈となっている。また、市の北側には、名古屋市のもうひとつの放射軸である県道力石名古屋線(グリーンロード)が東西に通っている。市内には、これら放射軸をむすぶ、環状機能を有する道路として、(主要地方道)瀬戸大府東海線が南北方向に通っている。

本市の主要道路は、一般国道1路線(4.29 km)、主要地方道3路線、一般県道5路線(県道計 35.72 km)によって構成されている。東西に主要地方道名古屋豊田線、南北に主要地方道瀬戸大府東海線が走り、それらにほぼ平行に一般県道が走る網状の交通体系を形成している。

本市には南部に名鉄豊田線が東西に走っており、市内には赤池、日進、米野木の3駅がある。しかし、これらの駅の利用サービス圏(駅より半径1 km以内)は市南部の市街化区域の約半分程度であり、市北部の市街化区域は全域利用サービス圏に含まれていない。なお、赤池駅で名古屋市交通局地下鉄鶴舞線と接続しており、地下鉄鶴舞線と名鉄豊田線は相互乗り入れをしている。

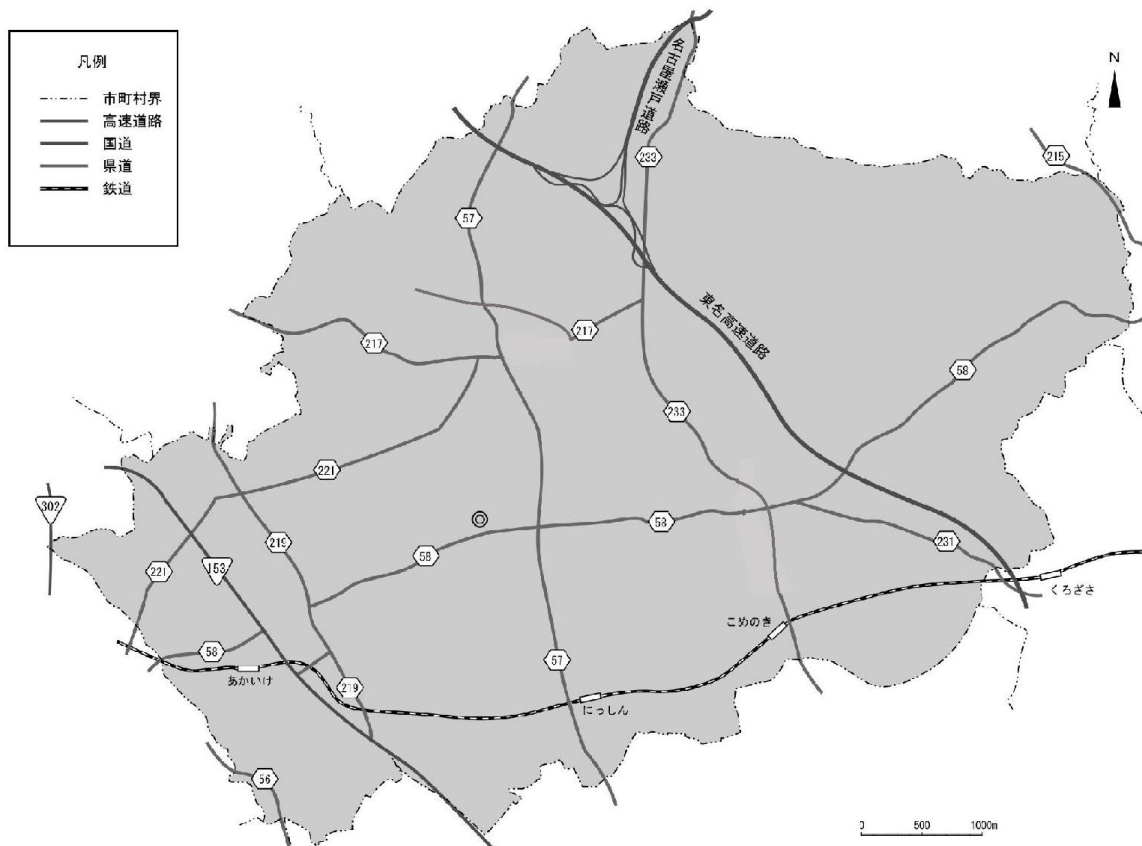


図 鉄道・道路位置図

第5章 日進市国民保護計画が対象とする事態

日進市国民保護計画は、武力攻撃事態等及び緊急対処事態を対象とする。
国が定めた基本指針においては、次のとおり武力攻撃事態の類型及び緊急対処事態の事態例を想定している。

1 武力攻撃事態の類型

(1) 着上陸侵攻

- ・ 一般的に国民保護措置を実施すべき地域が広範囲になるとともにその期間も比較的長期に及ぶことが予想される。また、敵国による船舶及び戦闘機の集結の状況、我が国へ侵攻する船舶等の方向等を勘案して、武力攻撃予測事態において住民の避難を行うことも想定される。
- ・ 船舶により上陸を行う場合は、上陸用の小型船舶等が接岸容易な地形を有する沿岸部が当初の侵攻目標となりやすい。
- ・ 航空機により侵攻部隊を投入する場合には、大型の輸送機が離着陸可能な空港が存在する地域が目標となる可能性が高く、当該空港が上陸用の小型船舶等の接岸容易な地域と近接している場合には特に目標となりやすい。なお、着上陸侵攻の場合、それに先立ち航空機や弾道ミサイルによる攻撃が実施される可能性が高い。
- ・ 主として、爆弾、砲弾等による家屋、施設等の破壊、火災等が考えられ、攻撃目標となる施設の種類によっては、二次災害の発生が想定される。
- ・ 事前の準備が可能であり、戦闘が予想される地域から先行して避難させるとともに広域避難が必要となる。広範囲にわたる武力攻撃災害が想定され、武力攻撃が終結した後の復興が重要な課題となる。

(2) ゲリラや特殊部隊による攻撃

- ・ 警察、自衛隊等による監視活動等により、その兆候の早期発見に努めることとなるが、敵もその行動を秘匿するためあらゆる手段を使用することが想定されることから、事前にその活動を予測あるいは察知できず、突発的に被害が生ずることも考えられる。そのため、都市の中核、鉄道、橋りょう等に対する注意が必要である。
- ・ 少人数のグループにより行われるため使用可能な武器も限定されることから、主な被害は施設の破壊等が考えられる。したがって、被害の範囲は比較的狭い範囲に限定されるのが一般的であるが、攻撃目標となる施設の種類によっては、二次災害の発生も想定される。また、NBC兵器や汚い爆弾（爆薬と放射性物質を組み合わせた爆弾。以下「ダーティボム」という。）が使用される場合がある。
- ・ ゲリラ及び特殊部隊の危害が住民に及ぶおそれがある地域においては、本市は、尾三消防組合、愛知県知事、県警察、及び自衛隊と連携し、武力攻撃の態様に応じて、攻撃当初は屋内に一時避難させ、その後、安全の措置を講じつつ適当な避難地に移動させる等適切な対応を行う。事態の状況により、市長又は知事の退避の指示や警戒区域の設定など、時宜に応じた措置を行うことが必要である。

(3) 弾道ミサイル攻撃

- ・ 発射の兆候を事前に察知した場合でも、発射された段階で攻撃目標を特定することは極めて困難である。さらに、極めて短時間で我が国に着弾することも予想され、弾頭の種類（通常弾頭又はNBC弾頭）を着弾前に特定することは困難であるとともに、弾頭の種類に応じて、被害の様相及び対応が大きく異なる。
- ・ 通常弾頭の場合にはNBC弾頭の場合と比較して被害は局限され家屋、施設等の破壊及び火災等が考えられる。
- ・ 弾道ミサイルは発射後短時間で着弾することも予想されるため、的確かつ迅速な情報伝達体制と適切な対応によって被害を局限化することが重要であり、屋内への避難及び消火活動が中心となる。

(4) 航空攻撃

- ・ 弾道ミサイル攻撃の場合に比べてその兆候を察知することは比較的容易であるが、対応の時間が少なく、また攻撃目標を特定することが困難である。
- ・ 航空攻撃を行う側の意図及び弾薬の種類等により異なるが、その威力を最大限に発揮することを敵国が意図すれば都市部が主要な目標となることも想定される。また、ライフラインのインフラ施設が目標となることもあり得る。
- ・ なお、航空攻撃は、その意図が達成されるまで繰り返し行われる可能性がある。
- ・ 通常弾頭の場合には、家屋、施設等の破壊、火災等が考えられる。
- ・ 攻撃目標を早期に判定することは困難であることから、攻撃の目標地を限定せずに屋内への避難等の避難措置を広範囲に指示する必要がある。その安全を確保しなければ周辺の地域に著しい被害を生じさせるおそれがあると認められる生活関連等施設に対する攻撃のおそれがある場合は、被害が拡大するおそれがあるため、特に当該生活関連等施設の安全確保及び武力攻撃災害の発生・拡大の防止等の措置を実施する必要がある。

2 緊急対処事態の事態例

(1) 攻撃対象施設等による分類

- ① 危険性を内在する物質を有する施設等に対する攻撃が行われる事態
 - ・可燃性ガス貯蔵施設等の爆破
- ② 多数の人が集合する施設、大量輸送機関等に対する攻撃が行われる事態
 - ・大規模集客施設の爆破
 - ・列車等の爆破

(2) 攻撃手段による分類

- ① 多数の人を殺傷する特性を有する物質等による攻撃が行われる事態
 - ・ダーティボム等の爆発による放射能の拡散
 - ・炭疽菌等生物剤の航空機等による大量散布
 - ・市街地等におけるサリン等化学剤の大量散布
 - ・水源地に対する毒素等の混入
- ② 破壊の手段として交通機関を用いた攻撃等が行われる事態
 - ・航空機等による多数の死傷者を伴う自爆テロ
 - ・弾道ミサイル等の飛来

第2編 平素からの備えや予防

第1章 組織・体制の整備等

第1 日進市における組織・体制の整備

本市は、国民保護措置等を的確かつ迅速に実施するため、国民保護措置等の実施に必要な組織及び体制、職員の配置及び服務基準等の整備を図る必要があることから、以下のとおり、各部局の平素の業務、職員の参集基準等について定める。

1 日進市の各部課室における平素の業務

本市の各部課室は、国民保護措置等を的確かつ迅速に実施するため、その準備に係る業務を行う。ただし、国民保護に関する業務の総括、各部課室間の調整、企画立案等については、国民保護担当部課長等の国民保護担当責任者が行う。

2 日進市職員の参集基準等〔法第41条〕〔基本指針〕

(1) 職員の迅速な参集体制の整備

本市は、武力攻撃災害又は緊急対処事態における災害が発生し、又はまさに発生しようとしている場合の初動対応に万全を期するため、武力攻撃事態等及び緊急対処事態に対処するために必要な職員が迅速に参集できる体制を整備する。

(2) 24時間即応体制の確立

本市は、武力攻撃又は緊急対処事態における攻撃が発生した場合において、事態の推移に応じて速やかに対応する必要があるため、常備消防機関との連携を図りつつ、当直等の強化（速やかに市長及び国民保護担当職員へ連絡が取れる体制も含む。）を図るなど、24時間即対応可能な体制を整備する。この場合、初動時において迅速に連絡が取れる体制であることが重要である。

(3) 日進市の体制及び職員の参集基準等

本市は、事態の状況に応じて適切な措置を講ずるため、下記の体制を整備するとともに、その参集基準を定める。

その際、市長の行う判断を常時補佐できる体制の整備に努める。

表 職員参集基準

体制	参集基準
①担当課室体制	国民保護担当課室職員が参集
②緊急事態連絡室体制	原則として、日進市国民保護対策本部体制に準じて職員の参集を行うが、具体的な参集基準は、個別の事態の状況に応じ、その都度判断
③日進市国民保護対策本部体制	全ての市職員が本庁又は出先機関等に参集

表 事態の状況に応じた初動体制の確立

事態の状況	体制の判断基準	体制	
事態認定前	日進市の全部課室での対応は不要だが、情報収集等の対応が必要な場合	①	
	日進市の全部課室での対応が必要な場合（現場からの情報により多数の人を殺傷する行為等の事案の発生を把握した場合）	②	
事態認定後	日進市国民保護対策本部設置の通知がない場合	日進市の全部課室での対応は不要だが、情報収集等の対応が必要な場合	①
		日進市の全部課室での対応が必要な場合（現場からの情報により多数の人を殺傷する行為等の事案の発生を把握した場合）	②
	日進市国民保護対策本部設置の通知を受けた場合	③	

(4) 幹部職員等への連絡手段の確保

本市の幹部職員及び国民保護担当職員は、常時、参集時の連絡手段として、携帯電話等を携行し、電話・メール等による連絡手段を確保する。

・勤務時間内



・勤務時間外、休日

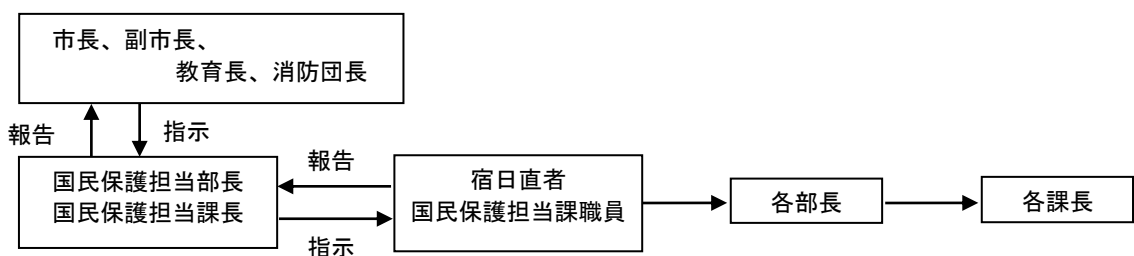


図 動員伝達系統

(5) 幹部職員等の参集が困難な場合の対応

本市の幹部職員及び国民保護担当職員が、交通の途絶、職員の被災などにより参集が困難な場合等も想定し、あらかじめ、参集予定職員の次席の職員を代替職員として指定しておくなど、事態の状況に応じた職員の参集手段を確保する。

(6) 職員の服務基準

本市は、(3) ①～③の体制ごとに、参集した職員の行うべき所掌事務を定める。

(7) 交代要員等の確保

本市は、防災に関する体制を活用しつつ、日進市国民保護対策本部（以下「市対策本部」という。）を設置した場合においてその機能が確保されるよう、以下の項目について定める。

- 交代要員の確保その他職員の配置
- 食料、燃料等の備蓄
- 自家発電設備の確保
- 仮眠設備等の確保 等

3 消防機関の体制

(1) 消防本部及び消防署における体制

本市は、尾三消防組合の管理者に対し、消防本部及び消防署が、本市における参集基準等との整合性が確保されるように、消防本部、消防署における初動体制を整備するとともに、職員の参集基準を定めるよう要請する。

その際、本市は、消防本部及び消防署における24時間体制の状況を踏まえ、特に初動時における消防本部及び消防署との緊密な連携を図り、一体的な国民保護措置等が実施できる体制を整備するよう努める。

(2) 消防団の充実・活性化の推進等

本市は、消防団が避難住民の誘導等に重要な役割を担うことに鑑み、愛知県と連携し、地域住民の消防団への参加促進、消防団に係る広報活動、全国の先進事例の情報提供、施設及び設備の整備の支援等の取組みを積極的に行い、消防団の充実・活性化を図る。

また、本市は、愛知県と連携し、消防団に対する国民保護措置等についての研修を実施するとともに、国民保護措置等についての訓練に消防団を参加させるよう配慮する。

さらに、本市は、尾三消防組合消防本部及び消防署における参集基準等を参考に、消防団員の参集基準を定める。

4 国民の権利利益の救済に係る手続等〔法第6条〕〔基本指針〕

(1) 国民の権利利益の迅速な救済

本市は、武力攻撃事態等及び緊急処理事態の認定があった場合には、国民保護措置等の実施に伴う損失補償、国民保護措置等に係る不服申立て又は訴訟その他の国民の権利利益の救済に係る手続を迅速に処理するため、国民からの問い合わせに対応するための総合的な窓口を開設し、手続項目ごとに担当部署を定める。

また、必要に応じ外部の専門家等の協力を得ることなどにより、国民の権利利益の救済のため迅速に対応する。

表 国民の権利利益の救済に係る手続項目一覧

種別	項目
損失補償 (法第159条第1項)	特定物資の収用に関する事(法第81条第2項)
	特定物資の保管命令に関する事(法第81条第3項)
	土地等の使用に関する事(法第82条)
	応急公用負担に関する事(法第113条第1項・5項)
損害補償 (法第160条)	国民への協力要請によるもの (法第70条第1・3項、80条第1項、115条第1項、123条第1項)
不服申立てに関する事(法第6条、175条)	
訴訟に関する事(法第6条、175条)	

(2) 国民の権利利益に関する文書の保存

本市は、国民の権利利益の救済の手続に関連する文書(公用令書の写し、協力の要請日時、場所、協力者、要請者、内容等を記した書類等)を、日進市文書管理規程等の定めるところにより、適切に保存する。また、国民の権利利益の救済を確実にを行うため、武力攻撃災害又は緊急処理事態における災害による当該文書の逸失等を防ぐために、安全な場所に確実に保管する等の配慮を行う。

本市は、これらの手続に関連する文書について、武力攻撃事態等及び緊急処理事態が継続している場合及び国民保護措置等に関して不服申立て又は訴訟が提起されている場合には保存期間を延長する。

第2 関係機関との連携体制の整備

本市は、国民保護措置等を実施するに当たり、国、愛知県、尾三消防組合、他の市町村、指定公共機関、指定地方公共機関その他の関係機関と相互に連携協力することが必要不可欠であるため、以下のとおり、関係機関との連携体制整備のあり方について定める。

1 基本的考え方〔法第35条第3項・第7項・第8項〕

(1) 防災のための連携体制の活用

本市は、武力攻撃事態等及び緊急対処事態への効果的かつ迅速な対処ができるよう、防災のための連携体制も活用し、関係機関との連携体制を整備する。

(2) 関係機関の計画との整合性の確保

本市は、国、愛知県、他の市町村、指定公共機関及び指定地方公共機関その他の関係機関の連絡先を把握するとともに、関係機関が作成する国民保護計画及び国民保護業務計画との整合性の確保を図る。

(3) 関係機関相互の意思疎通

本市は、個別の課題に関して関係機関による意見交換の場を設けること等により、関係機関の意思疎通を図り、人的なネットワークを構築する。

2 愛知県との連携〔法第35条第5項・第8項〕

(1) 愛知県の連絡先の把握等

本市は、緊急時に連絡すべき愛知県の連絡先及び担当部署(担当部局名、所在地、電話(FAX)番号、メールアドレス等)について把握するとともに、定期的に更新を行い、国民保護措置等の実施の要請等が円滑に実施できるよう、愛知県と必要な連携を図る。

(2) 愛知県との情報共有

警報の内容、経路や運送手段等の避難、救援の方法等に関し、愛知県との間で緊密な情報の共有を図る。

(3) 日進市国民保護計画の愛知県への協議

本市は、愛知県との国民保護計画の協議を通じて、愛知県の行う国民保護措置等と本市の行う国民保護措置等との整合性の確保を図る。

(4) 県警察との連携

市長は、自らが管理する道路について、武力攻撃事態等及び緊急処理事態において、道路の通行禁止措置等に関する情報を道路利用者に積極的に提供できるよう、県警察と必要な連携を図る。

3 近接市町村との連携 [法第35条第4項・第8項]

(1) 近接市町村との連携

本市は、近接市町村の連絡先、担当部署等に関する最新の情報を常に把握するとともに、近接市町村相互の国民保護計画の内容について協議する機会を設けることや、防災に関し締結されている市町村間の相互応援協定等について必要な見直しを行うこと等により、武力攻撃災害又は緊急処理事態における災害の防御、避難の実施体制、物資及び資材の供給体制等における近接市町村相互間の連携を図る。

(2) 消防機関の連携体制の整備

本市は、尾三消防組合に対し、消防機関の活動が円滑に行われるよう、近接市町村の消防機関との応援体制の整備を図るとともに、必要により既存の消防応援協定等の見直しを行うこと等により、消防機関相互の連携を図るよう要請する。また、消防機関のNBC対応可能部隊数やNBC対応資機材の保有状況を相互に把握し、相互応援体制の整備を図るよう要請する。

4 指定公共機関等との連携 [法第3条第4項]

(1) 指定公共機関等の連絡先の把握

本市は、区域内の指定公共機関等との緊密な連携を図るとともに、指定公共機関等の連絡先、担当部署等について最新の情報を常に把握しておく。

(2) 医療機関との連携

本市は、事態発生時に医療機関の活動が速やかに行われるよう消防機関とともに、災害拠点病院、救命救急センター、医師会等との連絡体制を確認するとともに平素からの意見交換や訓練を通じて、緊急時の医療ネットワークと広域的な連携を図る。

また、特殊な災害への対応が迅速に行えるよう（公財）日本中毒情報センター等の専門的な知見を有する機関との連携に努める。

(3) 関係機関との協定の締結等

本市は、関係機関から物資及び資材の供給並びに避難住民の運送等について必要な協力が得られるよう、防災に準じた必要な連携体制の整備を図る。

また、本市は、区域内の事業所における防災対策への取組みに支援を行うとともに、民間

企業の有する広範な人的・物的ネットワークとの連携の確保を図る。

5 ボランティア団体等に対する支援〔法第4条第3項〕

(1) 自主防災組織等に対する支援

本市は、自主防災組織及び区・自治会等のリーダー等に対する研修等を通じて国民保護措置等の周知及び自主防災組織等の活性化を推進し、その充実を図るとともに、自主防災組織等相互間、消防団及び市等との間の連携が図られるよう配慮する。また、国民保護措置等についての訓練の実施を促進し、自主防災組織等が行う消火、救助、救援等のための施設及び設備の充実を図る。

(2) 自主防災組織以外のボランティア団体等に対する支援

本市は、防災のための連携体制を踏まえ、日本赤十字社、社会福祉協議会その他のボランティア関係団体等との連携を図り、武力攻撃事態等及び緊急対処事態においてボランティア活動が円滑に行われるよう、その活動環境の整備を図る。

第3 通信の確保

本市は、武力攻撃事態等及び緊急対処事態において国民保護措置等を的確かつ迅速に実施するためには、非常通信体制の整備等による通信の確保が重要であることから、以下のとおり、非常通信体制の整備等について定める。

(1) 非常通信体制の確保〔基本指針〕

本市は、国民保護措置等の実施に関し、非常通信体制の整備、重要通信の確保に関する対策の推進を図るものとし、自然災害その他の非常時における通信の円滑な運用を図ること等を目的として、関係省庁、地方公共団体、主要な電気通信事業者等で構成された非常通信協議会との連携に十分配慮する。

(2) 高度情報通信ネットワーク等による通信の確保

本市は、武力攻撃災害又は緊急対処事態における災害の発生時においても情報の収集、提供を確実にを行うため、情報伝達ルートの多ルート化や停電等に備えて非常用電源の確保を図るなど、自然災害時における体制を活用し、情報収集、連絡体制の整備に努める。

非常通信の確保に当たっては、防災用として確保している高度情報通信ネットワークを活用するとともに、以下の事項に十分留意し、その運営・管理を行う。

また、武力攻撃事態等における警報や避難措置の指示等が迅速かつ確実に通知・伝達されるよう、緊急情報ネットワークシステム（E m - N e t）、全国瞬時警報システム（J - A L E R T）を的確に活用する。

表 留意事項

施設・設備面	・非常通信設備等の情報通信手段の施設について、非常通信の取扱いや機器の操作の習熟を含めた管理・運用体制の構築を図る。
	・武力攻撃災害又は緊急対処事態における災害による被害を受けた場合に備え、複数の情報伝達手段の整備（有線・無線系、地上系・衛星系等による伝送路の多ルート化等）、関連機器装置の二重化等の障害発生時における情報収集体制の整備を図る。
	・無線通信ネットワークの整備・拡充の推進及び相互接続等によるネットワーク間の連携を図る。
	・被災現場の状況を収集し、県対策本部等に伝送する画像伝送無線システムの構築に努める。
	・武力攻撃災害及び緊急対処事態における災害時において確実な利用ができるよう、国民保護措置等の実施に必要な非常通信設備を定期的に総点検する。
運用面	・夜間・休日の場合等における体制を確保するとともに、平素から情報の収集・連絡体制の整備を図る。
	・武力攻撃災害又は緊急対処事態における災害による被害を受けた場合に備え、通信輻輳時及び途絶時並びに庁舎への電源供給が絶たれた場合を想定した、非常用電源を利用した関係機関との実践的通信訓練の実施を図る。
	・通信訓練を行うに当たっては、地理的条件や交通事情等を想定し、実施時間や電源の確保等の条件を設定した上で、地域住民への情報の伝達、避難先施設との間の通信の確保等に関する訓練を行うものとし、訓練終了後に評価を行い、必要に応じ体制等の改善を行う。
	・無線通信系の通信輻輳時の混信等の対策に十分留意し、武力攻撃事態等及び緊急対処事態における運用計画を定めるとともに、関係機関との間で携帯電話等の電気通信事業用移動通信及び防災行政無線、消防救急無線等の業務用移動通信を活用した運用方法等についての十分な調整を図る。
	・電気通信事業者により提供されている災害時優先電話等の効果的な活用を図る。
	・担当職員の役割・責任の明確化等を図るとともに、職員担当者が被害を受けた場合に備え、円滑に他の職員が代行できるような体制の構築を図る。
	・国民に情報を提供するに当たっては、防災行政無線、広報車両等を活用するとともに、高齢者、障害者、外国人その他の情報の伝達に際し援護を要する者及びその他通常的手段では情報の入手が困難と考えられる者に対しても情報を伝達できるよう必要な検討を行い、体制の整備を図る。

第4 情報収集・提供等の体制整備

本市は、武力攻撃事態等及び緊急対処事態において、国民保護措置等に関する情報提供、警報の内容の通知及び伝達、被災情報の収集・報告、安否情報の収集・整理等を行うため、情報収集・提供等の体制整備のために必要な事項について、以下のとおり定める。

1 基本的考え方〔法第8条〕〔基本指針〕

(1) 情報収集・提供のための体制の整備

本市は、国民保護措置等の実施状況、被災情報その他の情報等を収集又は整理し、関係機関及び住民に対しこれらの情報の提供等を適時かつ適切に実施するための体制を整備する。

(2) 体制の整備に当たっての留意事項

体制の整備に際しては、防災における体制を踏まえ、効率的な情報の収集、整理及び提供や、武力攻撃災害又は緊急対処事態における災害により障害が発生した場合の通信の確保に留意する。

(3) 情報の共有

本市は、国民保護措置等の実施のため必要な情報の収集、蓄積及び更新に努めるとともに、これらの情報が関係機関により円滑に利用されるよう、情報セキュリティー等に留意しながらデータベース化等に努める。

2 警報等の伝達に必要な準備

〔法第47条第1項・第2項、法第51条第2項〕〔基本指針〕

(1) 警報の伝達体制の整備

本市は、愛知県知事から警報の内容の通知があった場合の住民及び関係団体への伝達方法等についてあらかじめ定めておくとともに、住民及び関係団体に伝達方法等の理解が行き渡るよう事前に説明や周知を図る。この場合において、民生委員や社会福祉協議会、国際交流協会等との協力体制を構築するなど、高齢者、障害者、外国人等に対する伝達に配慮する。

(2) 防災行政無線の整備

本市は、武力攻撃事態等における迅速な警報の内容の伝達等に必要となる同報系防災行政無線の有効な運用を図る。

また、緊急情報ネットワークシステム（E m - N e t）、全国瞬時警報システム（J - A L L E R T）を的確に活用するほか、掲示板や緊急速報メール機能、ホームページ、ソーシャルメディアの利用等あらゆる媒体を有効に活用して伝達等を行う。

(3) 県警察との連携

本市は、武力攻撃事態等及び緊急対処事態において、住民に対する警報の内容の伝達が的確かつ迅速に行われるよう、県警察との協力体制を構築する。

(4) 国民保護に係るサイレンの住民への周知

国民保護に係るサイレン音（「国民保護に係る警報のサイレンについて」平成17年7月6日付消防運第17号国民保護運用室長通知）については、訓練等の様々な機会を活用して住民に十分な周知を図る。

(5) 大規模集客施設等に対する警報の伝達のための準備

本市は、愛知県から警報の内容の通知を受けたときに市長が迅速に警報の内容の伝達を行うこととなる区域内に所在する学校、病院、駅、大規模集客施設、大規模集合住宅、庁舎、事業所その他の多数の者が利用又は居住する施設について、愛知県との役割分担も考慮して定める。

(6) 民間事業者からの協力の確保

本市は、愛知県と連携して、特に昼間入口の多い地域における「共助」の活動の実施が期待される民間事業者が、警報の内容の伝達や住民の避難誘導等を主体的に実施できるよう、各種の取組みを推進する。

その際、先進的な事業者の取組みを PR すること等により、協力が得られやすくなるような環境の整備に努める。

3 安否情報の収集、整理及び提供に必要な準備〔法第94条第1項〕

(1) 安否情報システムの利用

本市は、愛知県と連携し、総務省（消防庁）が運用する安否情報の円滑な収集及び提供を行うシステム（以下「安否情報システム」という。）を利用した安否情報の収集、整理及び提供が円滑に行われるよう、必要な体制の整備を図る。

(2) 安否情報の種類及び報告様式

本市は、避難住民及び武力攻撃災害又は緊急対処事態における災害により死亡し又は負傷した住民の安否情報に関して、原則として、武力攻撃事態等における安否情報の収集及び報告の方法並びに安否情報の照会及び回答の手續その他の必要な事項を定める省令（以下「安否情報省令」という。）第1条に規定する様式第1号及び第2号の安否情報収集様式により収集し、安否情報システムを用いて愛知県に報告する。

(3) 安否情報収集のための体制整備

本市は、収集した安否情報を円滑に整理、報告及び提供することができるよう、あらかじめ、市における安否情報の整理担当者及び安否情報の回答責任者等を定めるとともに、職員に対し、必要な研修・訓練を行う。また、愛知県の安否情報収集体制（担当の配置や収集方法・収集先等）の確認を行う。

(4) 安否情報の収集に協力を求める関係機関の把握

本市は、安否情報の収集を円滑に行うため、医療機関、諸学校、大規模事業所等安否情報を保有し、収集に協力を求める可能性のある関係機関について、既存の統計資料等に基づいてあらかじめ把握する。

4 被災情報の収集・報告に必要な準備〔法第126条第1項〕〔基本指針〕

(1) 情報収集・連絡体制の整備

本市は、被災情報の収集、整理及び愛知県知事への報告等を適時かつ適切に実施するため、あらかじめ情報収集・連絡に当たる担当者を定めるとともに、必要な体制の整備を図る。

被災情報の報告様式

年 月 日に発生した〇〇〇による被害（第 報）

年 月 日 時 分
日進市

- 1 武力攻撃災害が発生した日時、場所（又は地域）
 - (1) 発生日時 年 月 日
 - (2) 発生場所 日進市〇〇町A丁目B番C号（北緯 度、東経 度）
- 2 発生した武力攻撃災害の状況の概要
- 3 人的・物的被害状況

市町村名	人的被害				住家被害		その他
	死者	行方 不明者	負傷者		全壊	半壊	
			重傷	軽傷			
(人)	(人)	(人)	(人)	(棟)	(棟)		

※ 可能な場合、死者について、死亡地の市町村名、死亡の年月日、性別、年齢及び死亡時の概況を一人ずつ記入してください。

市町村名	年月日	性別	年齢	概況

(2) 担当者の育成

本市は、あらかじめ定められた情報収集・連絡に当たる担当者に対し、情報収集・連絡に対する正確性の確保等の必要な知識や理解が得られるよう研修や訓練を通じ担当者の育成に努める。

第5 研修及び訓練

日進市職員は、住民の生命、身体及び財産を保護する責務を有していることから、研修を通じて国民保護措置等の実施に必要な知識の習得に努めるとともに、実践的な訓練を通じて武力攻撃事態等及び緊急処理事態における対処能力の向上に努める必要がある。

このため、本市における研修及び訓練のあり方について必要な事項を、以下のとおり定める。

1 研修

(1) 研修機関における研修の活用

本市は、国民保護の知見を有する職員を育成するため、消防大学校・市町村職員中央研修所、県自治研修所、県消防学校等の研修機関の研修課程を有効に活用し、職員の研修機会を確保する。

(2) 職員等の研修機会の確保

本市は、職員に対して、国、愛知県等が作成する国民保護に関する教材や資料等も活用し、多様な方法により研修を行う。

また、愛知県と連携し、消防団員及び自主防災組織のリーダー等に対して国民保護措置等に関する研修等を行うとともに、国が作成するビデオ教材や国民保護ポータルサイト、eラーニング等も活用するなど多様な方法により研修を行う。

(3) 外部有識者等による研修

本市は、職員等の研修の実施に当たっては、愛知県、消防機関、自衛隊及び警察の職員、学識経験者等を講師に招くなど外部の人材についても積極的に活用する。

2 訓練〔法第42条第1項・第3項〕〔基本指針〕

(1) 日進市における訓練の実施

本市は、尾三消防組合、近隣市町村、愛知県、国等関係機関と共同するなどして、国民保護措置等についての訓練を実施し、武力攻撃事態等及び緊急処理事態における対処能力向上を図る。

訓練の実施に当たっては、具体的な事態を想定し、防災訓練におけるシナリオ作成等、既存のノウハウを活用するとともに、尾三消防組合、県警察、自衛隊等との連携による、NBC攻撃等により発生する武力攻撃災害への対応訓練、広域にわたる避難訓練、地下への避難訓練等武力攻撃事態等に特有な訓練等について、人口密集地を含む様々な場所や想定で行うとともに、実際に資機材や様々な情報伝達手段を用いるなど実践的なものとするよう努める。

(2) 訓練の形態及び項目

訓練を計画するに当たっては、実際に人・物等を動かす実動訓練、状況付与に基づいて参加者に意思決定を行わせる図上訓練等、実際の行動及び判断を伴う実践的な訓練を実施する。また、防災訓練における実施項目を参考にしつつ、以下に示す訓練を実施する。

- ① 市対策本部を迅速に設置するための職員の参集訓練及び市対策本部設置運営訓練
- ② 警報・避難の指示等の内容の伝達訓練及び被災情報・安否情報に係る情報収集訓練
- ③ 避難誘導訓練及び救援訓練

(3) 訓練に当たっての留意事項

- ① 国民保護措置等と防災上の措置との間で相互に応用が可能な項目については、国民保護措置等についての訓練と防災訓練とを有機的に連携させる。
- ② 国民保護措置等についての訓練の実施においては、住民の避難誘導や救援等に当たり、区・自治会・町内会の協力を求めるとともに、特に高齢者、障害者その他特に配慮を要する者への的確な対応が図られるよう留意する。
- ③ 訓練実施時は、第三者の参加を求め、客観的な評価を行うとともに、参加者等から意見を聴取するなど、教訓や課題を明らかにし、国民保護計画の見直し作業等に反映する。
- ④ 本市は、区・自治会・町内会、自主防災組織などと連携し、住民に対し広く訓練への参加を呼びかけ、訓練の普及啓発に資するよう努め、訓練の開催時期、場所等は、住民の参加が容易となるよう配慮する。
- ⑤ 本市は、愛知県と連携し、学校、病院、駅、大規模集客施設、大規模集合住宅、庁舎、事業所その他の多数の者が利用又は居住する施設の管理者に対し、火災や地震等の計画及びマニュアル等に準じて警報の内容の伝達及び避難誘導を適切に行うため必要となる訓練の実施を促す。
- ⑥ 本市は、県警察と連携し、避難訓練時における交通規制等の実施について留意する。

第2章 避難、救援及び武力攻撃災害への対処に関する平素からの備え

避難、救援及び武力攻撃災害への対処に関する平素からの備えに関して必要な事項について、以下のとおり定める。(通信の確保、情報収集・提供体制など既に記載しているものを除く。)

1 避難に関する基本的事項〔基本指針〕

(1) 基礎的資料の収集

本市は、迅速に避難住民の誘導を行うことができるよう、住宅地図、道路網のリスト、避難施設のリスト等必要な基礎的資料を準備する。

市対策本部において集約・整理すべき基礎的資料

- 住宅地図
- 区域内の道路網のリスト
- 輸送力のリスト
- 避難施設のリスト（データベース策定後は、当該データベース）
- 備蓄物資、調達可能物資のリスト
- 生活関連等施設等のリスト
- 関係機関（国、県、民間事業者等）の連絡先一覧、協定
- 区・自治会・町内会、自主防災組織等の連絡先等一覧
- 消防機関のリスト
- 避難行動要支援者名簿

(2) 隣接する市町村との連携の確保

本市は、市の区域を越える避難を行う場合に備えて、平素から、隣接する市町村と想定される避難経路や相互の支援の在り方等について意見交換を行い、また、訓練を行うこと等により、緊密な連携を確保する。

(3) 高齢者、障害者等避難行動要支援者への配慮

本市は、避難住民の誘導に当たって、高齢者、障害者等自ら避難することが困難な者の避難について、自然災害時への対応として作成している避難行動要支援者名簿を活用しつつ、避難行動要支援者の避難対策を講じる。

その際、避難誘導時において、災害・福祉関係部局を中心とした横断的な「避難行動要支援者支援班」を迅速に設置できるよう職員の配置に留意する。

※【避難行動要支援者名簿について】

武力攻撃やテロ発生時においても、避難誘導に当たっては、自然災害時と同様、高齢者、障害者等の避難行動要支援者への配慮が重要であるが、平素から、自然災害時における取組みとして行われる避難行動要支援者名簿を活用することが重要である（「避難行動要支援者の避難行動支援に関する取組指針」（平成25年8月）参照）。

避難行動要支援者名簿は、災害対策基本法第49条の10において作成を義務づけられており、避難行動要支援者の氏名や生年月日、住所、避難支援等を必要とする事由等を記載又は記録するものとされている。

また、災害発生時に避難行動要支援者の円滑かつ迅速な避難支援等の実施に結びつくため、本市は避難行動要支援者の名簿情報について、地域防災計画の定めるところにより、あらかじめ避難支援等の実施に必要な限度で、避難支援等の実施に携わる関係者（避難支援等関係者）に提供することが求められている。

(4) 民間事業者からの協力の確保

本市は、避難住民の誘導時における地域の民間事業者の協力の重要性に鑑み、平素から、これら企業の協力が得られるよう、連携・協力の関係を構築しておく。

(5) 学校や事業所との連携

本市は、学校や大規模な事業所における避難に関して、時間的な余裕がない場合においては、事業所単位により集団で避難することを踏まえて、平素から、各事業所における避難の在り方について、意見交換や避難訓練等を通じて、対応を確認する。

2 避難実施要領のパターンの作成〔法第61条第1項〕〔基本指針〕

本市は、関係機関（教育委員会など市の各執行機関、消防機関、愛知県、県警察、自衛隊等）と緊密な意見交換を行いつつ、消防庁が作成するマニュアルを参考に、季節の別（特に冬期間の避難方法）、観光客や昼間人口の存在、混雑や交通渋滞の発生状況等について配慮し、複数の避難実施要領のパターンをあらかじめ作成する。

3 救援に関する基本的事項

（1）愛知県との調整

本市は、愛知県から救援の一部の事務を市において行うこととされた場合や本市が愛知県の行う救援を補助する場合に鑑みて、本市の行う救援の活動内容や愛知県との役割分担等について、あらかじめ愛知県と調整しておく。

（2）基礎的資料の準備等

本市は、愛知県と連携して、救援に関する事務を行うために必要な資料を準備するとともに、避難に関する平素の取組みと並行して、関係機関との連携体制を確保する。

4 運送事業者の輸送力・輸送施設の把握等〔基本指針〕

本市は、愛知県と連携して、運送事業者の輸送力の把握や輸送施設に関する情報の把握等を行うとともに、避難住民や緊急物資の運送を実施する体制を整備するよう努める。

（1）運送事業者の輸送力及び輸送施設に関する情報の把握

本市は、愛知県が保有する当市の区域の輸送に係る運送事業者の輸送力及び輸送施設に関する情報を共有する。

（2）運送経路の把握等

本市は、避難住民や緊急物資の運送を円滑に行うため、愛知県が保有する当市の区域に係る運送経路の情報を共有する。

5 避難施設の指定への協力〔法第149条〕

本市は、愛知県が行う避難施設の指定に際しては、施設の収容人数、構造、保有設備等の必要な情報を提供するなど愛知県に協力する。

本市は、愛知県が指定した避難施設に関する情報を避難施設データベース等により、愛知県と共有するとともに、愛知県と連携して住民に周知する。

6 生活関連等施設の把握等〔基本指針〕

(1) 生活関連等施設の把握等

本市は、その区域内に所在する生活関連等施設について、愛知県を通じて把握するとともに、愛知県との連絡態勢を整備する。

また、本市は、「生活関連等施設の安全確保の留意点について」（平成17年8月29日閣副安危第364号内閣官房副長官補（安全保障・危機管理担当）付内閣参事官通知）に基づき、その管理に係る生活関連等施設の安全確保措置の実施のあり方について定める。

表 生活関連等施設の種類及び所管省庁

国民保護法施行令	各号	施設の種類	所管省庁名
第27条	1号	発電所、変電所	経済産業省
	2号	ガス工作物	経済産業省
	3号	取水施設、貯水施設、浄水施設、配水池	国土交通省
	4号	鉄道施設、軌道施設	国土交通省
	5号	電気通信事業用交換設備	総務省
	6号	放送用無線設備	総務省
	7号	水域施設、係留施設	国土交通省
	8号	滑走路等、旅客ターミナル施設、航空保安施設	国土交通省
	9号	ダム	国土交通省
第28条	1号	危険物	総務省消防庁
	2号	毒劇物（毒物及び劇物取締法）	厚生労働省
	3号	火薬類	経済産業省
	4号	高圧ガス	経済産業省
	5号	核燃料物質（汚染物質を含む）	原子力規制委員会
	6号	核原料物質	原子力規制委員会
	7号	放射性同位元素（汚染物質を含む）	原子力規制委員会
	8号	毒劇薬（医療機器等の品質、有効性及び安全性の確保等に関する法律）	厚生労働省 農林水産省
	9号	電気工作物内の高圧ガス	経済産業省
	10号	生物剤、毒素	各省庁（主務大臣）
	11号	毒性物質	経済産業省

(2) 日進市が管理する公共施設等における警戒

本市は、その管理に係る公共施設、公共交通機関等について、特に情勢が緊迫している場合等において、必要に応じ、生活関連等施設の対応も参考にして、愛知県の措置に準じて警戒等の措置を実施する。この場合において、県警察との連携を図る。

第3章 物資及び資材の備蓄、整備 [法第142条] [基本指針]

本市が備蓄、整備する国民保護措置等の実施に必要な物資及び資材について、以下のとおり定める。

1 日進市における備蓄

(1) 防災のための備蓄との関係

住民の避難や避難住民等の救援に必要な物資や資材については、従来の防災のために備えた物資や資材と共通するものが多いことから、可能であるものについては、原則として、国民保護措置等のための備蓄と防災のための備蓄とを相互に兼ねるとともに、武力攻撃事態等及び緊急対処事態において特に必要となる物資及び資材について、備蓄し、又は調達体制を整備する。

(2) 国民保護措置等の実施のために必要な物資及び資材

国民保護措置等の実施のため特に必要となる化学防護服や放射線測定装置等の資機材については、国がその整備や整備の促進に努めることとされ、また、安定ヨウ素剤や天然痘ワクチン等の特殊な薬品等のうち国において備蓄・調達体制を整備することが合理的と考えられるものについては、国において必要に応じて備蓄・調達体制の整備等を行うこととされており、本市としては、国及び愛知県の整備の状況等も踏まえ、県と連携しつつ対応する。

※【国民保護措置のために特に必要な物資及び資材の例】

安定ヨウ素剤、天然痘ワクチン、化学防護服、放射線測定装置、放射性物質等による汚染の拡大を防止するための除染器具など

(3) 愛知県との連携

本市は、国民保護措置のために特に必要となる物資及び資材の備蓄・整備について、愛知県と密接に連携して対応する。

また、武力攻撃事態等及び緊急対処事態が長期にわたった場合においても、国民保護措置等に必要な物資及び資材を調達することができるよう、他の市町村等や事業者等との間で、その供給に関する協定をあらかじめ締結するなど、必要な体制を整備する。

2 日進市が管理する施設及び設備の整備及び点検等

(1) 施設及び設備の整備及び点検

本市は、国民保護措置等の実施も念頭におきながら、その管理する施設及び設備について、整備し、又は点検する。

(2) ライフライン施設の機能性の確保

本市は、その管理する下水道施設等のライフライン施設について、自然災害に対する既存の予防措置を活用しつつ、系統の多重化、拠点の分散、代替施設の整備等による代替性の確保に努める。

(3) 復旧のための各種資料等の整備等

本市は、武力攻撃災害又は緊急対処事態における災害による被害の復旧の的確かつ迅速な実施のため、地籍調査の成果、不動産登記その他土地及び建物に関する権利関係を証明する資料等について、既存のデータ等を活用しつつ整備し、その適切な保存を図り、及びバックアップ体制を整備するよう努める。

第4章 国民保護に関する啓発

武力攻撃災害又は緊急対処事態における災害による被害を最小限化するためには、住民が国民保護に関する正しい知識を身につけ、武力攻撃事態等及び緊急対処事態において適切に行動する必要があることから、国民保護に関する啓発や武力攻撃事態等及び緊急対処事態において住民がとるべき行動等に関する啓発のあり方について必要な事項を、以下のとおり定める。

1 国民保護措置に関する啓発

(1) 啓発の方法

本市は、国及び愛知県と連携しつつ、住民に対し、広報誌、パンフレット、インターネット等の様々な媒体を活用して、国民保護措置等の重要性について継続的に啓発を行う。また、高齢者、障害者、外国人等に対しては、点字や外国語を使用した広報媒体を使用するなど実態に応じた方法により啓発を行う。

(2) 防災に関する啓発との連携

本市は、啓発の実施に当たっては、防災に関する啓発とも連携し、消防団及び自主防災組織の特性も活かしながら住民への啓発を行う。

(3) 学校における教育

日進市教育委員会は、愛知県教育委員会の協力を得て、児童生徒等の安全の確保及び災害対応能力育成のため、市立学校において、安全教育や自他の生命を尊重する精神、ボランティア精神の養成等のための教育を行う。

2 武力攻撃事態等及び緊急対処事態において住民がとるべき行動等に関する啓発

本市は、武力攻撃災害又は緊急対処事態における災害の兆候を発見した場合の市長等に対する通報義務、不審物等が発見した場合の施設管理者に対する通報等について、啓発資料等を活用して住民への周知を図る。

また、本市は、弾道ミサイル攻撃の場合や地域においてテロが発生した場合などに住民がとるべき対処についても、国が作成する各種資料を防災に関する行動マニュアルなどと併せて活用しながら、住民に対し周知するよう努める。

また、本市は、日本赤十字社、愛知県、消防機関などとともに、傷病者の応急手当について及に努める。

第3編 武力攻撃事態等への対処

第1章 初動連絡体制の迅速な確立及び初動措置

多数の死傷者が発生したり、建造物が破壊される等の具体的な被害が発生した場合には、当初、その被害の原因が明らかではないことも多いと考えられ、本市は、武力攻撃事態等及び緊急処理事態の認定が行われる前の段階においても、住民の生命、身体及び財産の保護のために、現場において初動的な被害への対処が必要となる。

また、他の市町村において攻撃が発生している場合や何らかの形で攻撃の兆候に関する情報が提供された場合においても、事案発生時に迅速に対応できるよう、即応体制を強化しておくことが必要となることも考えられる。

このため、かかる事態において初動体制を確立し、関係機関からの情報等を迅速に集約・分析して、その被害の態様に応じた応急活動を行っていくことの重要性に鑑み、本市の初動体制について、以下のとおり定める。

1 事態認定前における緊急事態連絡室等の設置および初動措置

〔法第29条第11項〕

(1) 緊急事態連絡室等の設置

- ① 市長は、現場からの情報により多数の人を殺傷する行為等の事案の発生を把握した場合においては、速やかに、愛知県及び県警察に連絡を行うとともに、市としての的確かつ迅速に対処するため、「緊急事態連絡室」を設置する。「緊急事態連絡室」は、市対策本部員のうち、国民保護担当部課長など、事案発生時の対処に不可欠な少人数の要員により構成する。

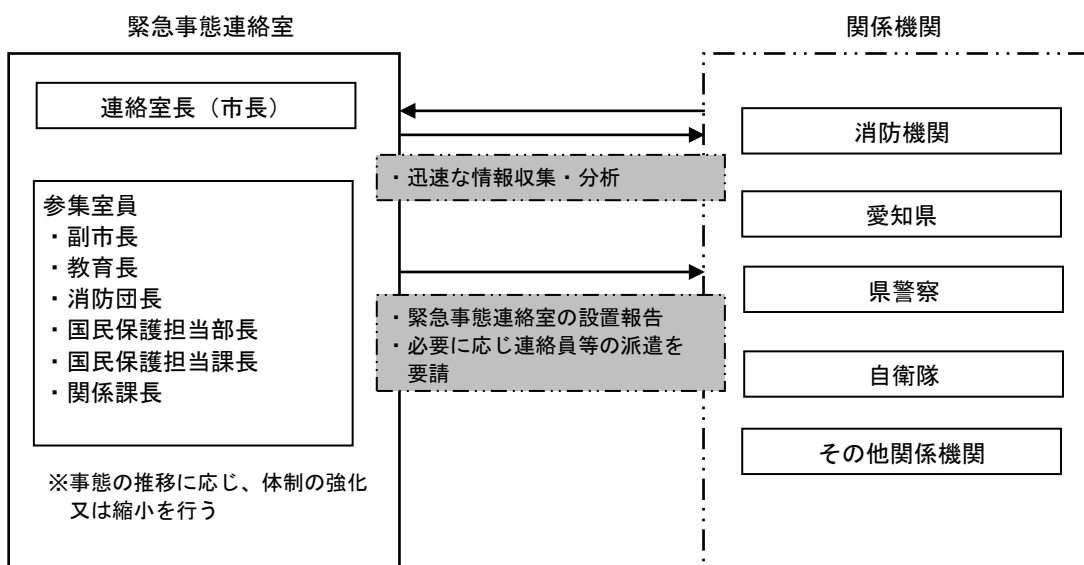


図 市緊急事態連絡室の構成等イメージ図

※住民からの通報、県からの連絡その他の情報により、市職員が当該事案の発生を把握した場合は、直ちにその旨を市長及び幹部職員等に報告するものとする。

また、本市は尾三消防組合の管理者に、消防本部においても、通報を受けた場合の情報伝達の体制を確立するよう要請する。

- ② 「緊急事態連絡室」は、消防機関及び消防機関以外の関係機関を通じて当該事案に係る情報収集に努め、国、愛知県、関係する指定公共機関、指定地方公共機関等の関係機関に対して迅速に情報提供を行うとともに、緊急事態連絡室を設置した旨について、愛知県に連絡を行う。

この場合、緊急事態連絡室は、迅速な情報の収集及び提供のため、現場における消防機関との通信を確保する。

(2) 初動措置の確保

本市は、「緊急事態連絡室」において、各種の連絡調整に当たるとともに、現場の消防機関による消防法に基づく火災警戒区域又は消防警戒区域の設定あるいは救助・救急の活動状況を踏まえ、必要により、災害対策基本法等に基づく避難の指示、警戒区域の設定、救急救助等の応急措置を行う。また、市長は、国、愛知県等から入手した情報を消防機関等へ提供するとともに、必要な指示を行う、

本市は、警察官職務執行法に基づき、警察官が行う避難の指示、警戒区域の設定等が円滑になされるよう、緊密な連携を図る。

また、政府による事態認定がなされ、本市に対し、市対策本部の設置の指定がない場合においては、市長は、必要に応じ国民保護法に基づき、退避の指示、警戒区域の設定、市対策本部設置の要請などの措置等を行う。

(3) 関係機関への支援の要請

市長は、事案に伴い発生した事態への対処に関して、必要があると認めるときは、愛知県や他の市町村等に対し支援を要請する。

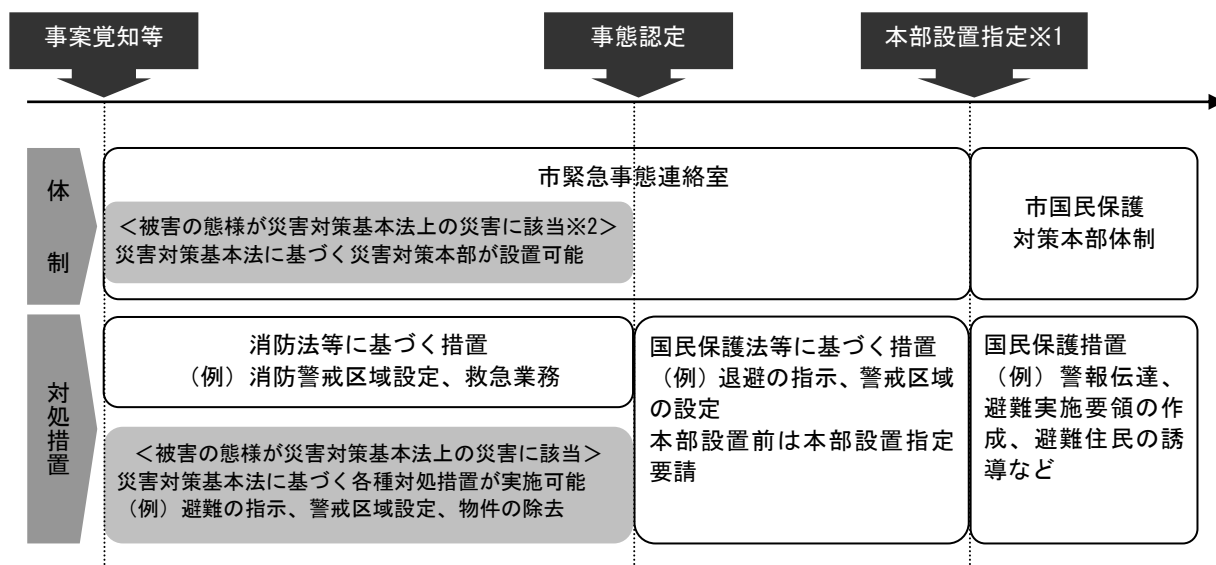
(4) 対策本部への移行に要する調整

「緊急事態連絡室」を設置した後に政府において事態認定が行われ、本市に対し、市対策本部を設置すべき市の指定の通知があった場合については、直ちに市対策本部を設置して新たな体制に移行するとともに、「緊急事態連絡室」は廃止する。

※【災害対策基本法との関係について】

災害対策基本法は、武力攻撃事態等及び緊急対処事態に対処することを想定した法律ではないことに鑑み、多数の人を殺傷する行為等の事案に伴い発生した事態に対処するため、災害対策基本法に基づく災害対策本部が設置された場合において、その後、政府において事態認定が行われ、市対策本部を設置すべき市の指定の通知があった場合には、直ちに市対策本部を設置し、災害対策本部を廃止するものとする。また、市対策本部長は、市対策本部に移行した旨を市関係部課室に対し周知徹底する。

市対策本部の設置前に災害対策基本法に基づく避難の指示等の措置を講じている場合には、既に講じた措置に代えて、改めて国民保護法に基づく所要の措置を講ずるなど必要な調整を行うものとする。



※1 事態認定と本部設置指定は、同時の場合も多いと思われるが、事態に応じて追加で本部設置指定する場合は、事態認定と本部設置指定のタイミングがずれることになる。

※2 災害対策基本法上の災害とは、自然災害のほか、大規模な火事・爆発、放射性物質の大量放出、船舶等の事故等とされている。

図 対策本部への移行に要する調整イメージ図

2 武力攻撃等の兆候に関する連絡があった場合の対応

本市は、国から愛知県を通じて、警戒態勢の強化等を求める通知や連絡があった場合や武力攻撃事態等の認定が行われたが当市に関して対策本部を設置すべき指定がなかった場合等において、市長が不測の事態に備えた即応体制を強化すべきと判断した場合には、担当課室体制を立ち上げ、又は、緊急事態連絡室を設置して、即応体制の強化を図る。

この場合において、市長は、情報連絡体制の確認、職員の参集体制の確認、関係機関との通信・連絡体制の確認、生活関連等施設等の警戒状況の確認等を行い、当市の区域において事案が発生した場合に迅速に対応できるよう必要に応じ全庁的な体制を構築する。

第2章 市対策本部の設置等

市対策本部を迅速に設置するため、市対策本部を設置する場合の手順や市対策本部の組織、機能等について、以下のとおり定める。

1 市対策本部の設置

[法第8条、第26条第2項、第27条第1項、第28条第1項・第4項・第5項・第6項、第28条第8項、第29条第2項・第5項・第6項・第7項・第8項・第9項・第10項、第30条]

(1) 市対策本部の設置の手順

市対策本部を設置する場合については、次の手順により行う。

①市対策本部を設置すべき市の指定の通知

市長は、内閣総理大臣から、総務大臣（消防庁）および愛知県知事を通じて市対策本部を設置すべき市の指定の通知を受ける。

②市長による市対策本部の設置

指定の通知を受けた市長は、直ちに市対策本部を設置する（※事前に緊急事態連絡室を設置していた場合は、市対策本部に切り替えるものとする）。

③市対策本部員及び市対策本部職員の参集

市対策本部担当者は、市対策本部員、市対策本部職員等に対し、連絡網を活用し、市対策本部に参集するよう連絡する。

④市対策本部の開設

市対策本部担当者は、本庁舎2階第4会議室に市対策本部を開設するとともに、市対策本部に必要な各種通信システムの起動、資機材の配置等必要な準備を開始する。（特に、関係機関が相互に電話、FAX、電子メール等を用いることにより、通信を行う。）

市長は、市対策本部を設置したときは、市議会に市対策本部を設置した旨を連絡する。

⑤交代要員等の確保

本市は、防災に関する体制を活用しつつ、職員の配置、食料、燃料等の備蓄、自家発電設備及び仮眠設備の確保等を行う。

⑥本部の代替機能の確保

本市は、市対策本部が被災した場合等市対策本部を市庁舎内に設置できない場合に備え、市対策本部の予備施設をあらかじめ指定する。

また、市区域外への避難が必要で、市内に市対策本部を設置することができない場合には、愛知県知事と市対策本部の設置場所について協議を行う。

(2) 市対策本部を設置すべき市の指定の要請等

市長は、本市が市対策本部を設置すべき市の指定が行われていない場合において、本市における国民保護措置を総合的に推進するために必要があると認める場合には、愛知県知事を経由して内閣総理大臣に対し、市対策本部を設置すべき市の指定を行うよう要請する。

(3) 市対策本部の組織構成及び機能

市対策本部の組織構成及び各組織の機能は以下のとおりとする。

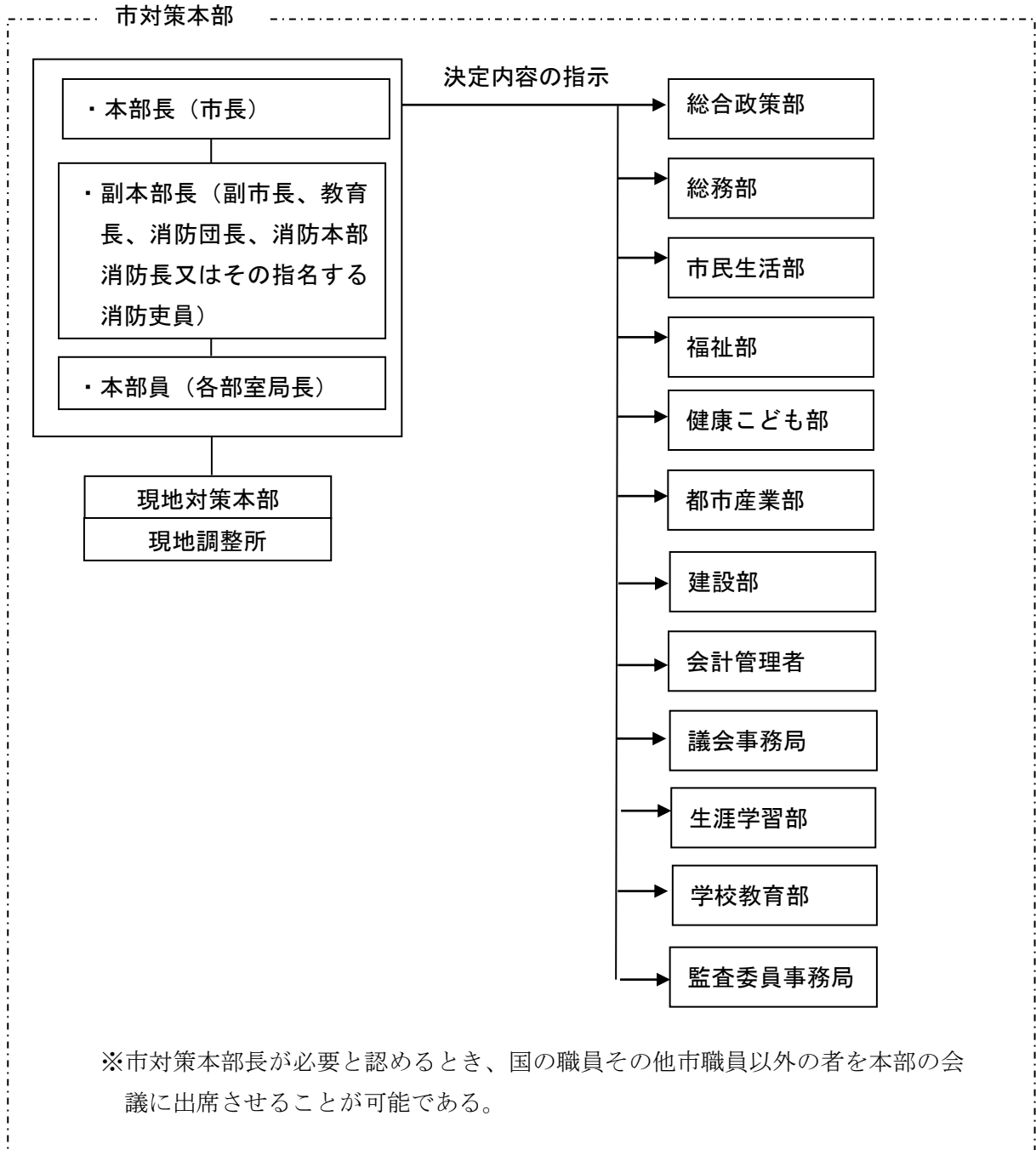


図 市対策本部の組織構成

(4) 市対策本部における広報等

本市は、武力攻撃事態等において、情報の錯綜等による混乱を防ぐために、住民に適時適切な情報提供や行政相談を行うため、市対策本部における広報広聴体制を整備する。

①広報責任者の設置

武力攻撃事態等において住民に正確かつ積極的に情報提供を行うため、広報を一元的に行う「広報責任者」を設置。

②広報手段

広報誌、問い合わせ窓口の開設等、様々な広報手段を活用して、住民等に迅速に提供できる体制を整備。

③留意事項

- ア 広報の内容は、事実に基づく正確な情報であることとし、また、広報の時機を逸することのないよう迅速に対応すること。
- イ 市対策本部において重要な方針を決定した場合など広報する情報の重要性等に応じて、市長自ら記者会見を行うこと。
- ウ 愛知県と連携した広報体制を構築すること。

(5) 市現地対策本部の設置

市長は、被災現地における国民保護措置の的確かつ迅速な実施並びに国、愛知県等の対策本部との連絡及び調整等のため現地における対策が必要であると認めるときは、市対策本部の事務の一部を行うため、市現地対策本部を設置する。

市現地対策本部長や市現地対策本部員は、市対策副本部長、市対策本部員その他の職員のうちから市対策本部長が指名する者をもって充てる。

(6) 現地調整所の設置

市長は、武力攻撃による災害が発生した場合、その被害の軽減及び現地において措置に当たる要員の安全を確保するため、現場における関係機関（愛知県、消防機関、県警察、自衛隊、医療機関等）の活動を円滑に調整する必要があると認めるときは、現地調整所を設置し、

（又は関係機関により現地調整所が設置されている場合は職員を派遣し、）関係機関との情報共有及び活動調整を行う。

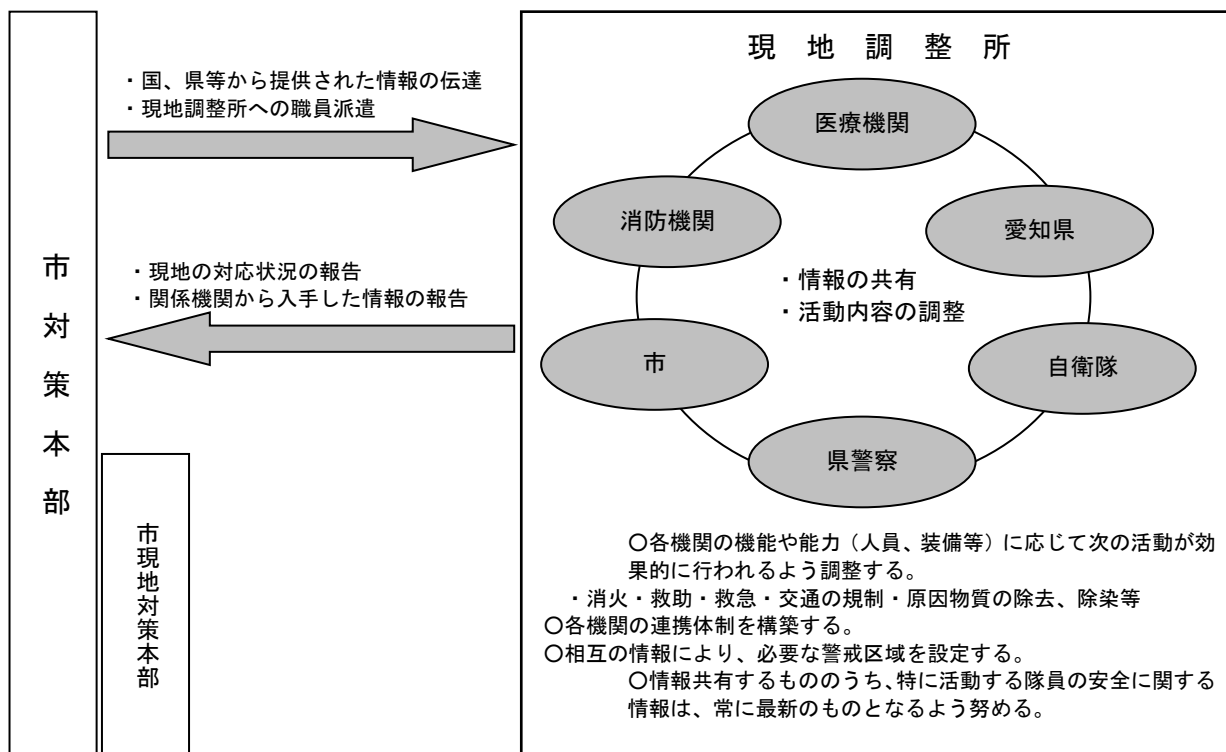


図 現地調整所の組織編制例

※【現地調整所の性格について】

- ① 現地調整所は、現場に到着した関係機関が原則として各々の付与された権限の範囲内において情報共有や活動調整を行い、現場における連携した対応を可能とするために設置するものである。
 （例えば、典型的な場面として、避難実施要領に基づく避難誘導の実施に関して、関係機関による連携した活動が行われるように現地調整所で調整を行うことが考えられる。）
- ② 現地調整所は、事態発生の現場において現場の活動の便宜のために機動的に設置することから、あらかじめ決められた一定の施設や場所に置かれるのではなく、むしろ、現場の活動上の便宜から最も適した場所に、テント等を用いて設置することが一般である。
- ③ 現地調整所においては、現場レベルにおける各機関の代表者が、定時又は随時に会合を開くことで、連携の強化を図ることが必要である。

現地調整所の設置により、市は、消防機関による消火活動及び救助・救急活動の実施及び退避の指示、警戒区域の設定等の権限行使を行う際に、その判断に資する情報収集を行うことにより、現場での関係機関全体の活動を踏まえた国民保護措置の実施や権限を行使することが可能となる。また、現地調整所における最新の情報について、各現場で活動する職員で共有させ、その活動上の安全の確保に生かすことが可能となる。

- ④ 現地調整所については、必要と判断した場合には、市における国民保護措置を総合的に推進する役割を担う市が積極的に設置することが必要であるが、他の対処に当たる機関が既に設置している場合には、市の職員を積極的に参画させることが必要である。(このため、現場に先着した関係機関が先に設置することもあり得るが、その場合においても、市は、関係機関による連携が円滑に行われるよう、主体的に調整に当たることが必要である。)

(注) 現地調整所で調整する関係機関のメンバーをあらかじめ定めることは、困難であるが、市は、国民保護協議会や訓練を通じて、その運用の手順等について、意見交換を行うことが重要である。

(7) 市対策本部長の権限

市対策本部長は、その区域における国民保護措置を総合的に推進するため、各種の国民保護措置の実施に当たっては、次に掲げる権限を適切に行使して、国民保護措置の的確かつ迅速な実施を図る。

①日進市の区域内の国民保護措置に関する総合調整

市対策本部長は、本市の区域内に係る国民保護措置を的確かつ迅速に実施するため必要があると認めるときは、当市が実施する国民保護措置に関する総合調整を行う。

②愛知県対策本部長に対する総合調整の要請

市対策本部長は、愛知県対策本部長に対して、愛知県並びに指定公共機関及び指定地方公共機関が実施する国民保護措置に関して所要の総合調整を行うよう要請する。また、市対策本部長は、愛知県対策本部長に対して、国の対策本部長が指定行政機関及び指定公共機関が実施する国民保護措置に関する総合調整を行うよう要請することを求める。

この場合において、市対策本部長は、総合調整を要請する理由、総合調整に係る機関等、要請の趣旨を明らかにする。

③情報の提供の求め

市対策本部長は、愛知県対策本部長に対し、市の区域に係る国民保護措置の実施に関し総合調整を行うため必要があると認めるときは、必要な情報の提供を求める。

④国民保護措置に係る実施状況の報告又は資料の求め

市対策本部長は、総合調整を行うに際して、当該総合調整の関係機関に対し、本市の区域内に係る国民保護措置の実施の状況について報告又は資料の提出を求める。

⑤日進市教育委員会に対する措置の実施に求め

市対策本部長は、日進市教育委員会に対し、本市の区域に係る国民保護措置を実施するため必要な限度において、必要な措置を講ずるよう求める。

この場合において、市対策本部長は、措置の実施を要請する理由、要請する措置の内容等、当該求めの趣旨を明らかにして行う。

(8) 市対策本部の廃止

市長は、内閣総理大臣から、総務大臣（消防庁）及び愛知県知事を経由して市対策本部を設置すべき市の指定の解除の通知を受けたときは、遅滞なく、市対策本部を廃止する。

2 通信の確保〔法第156条〕

(1) 情報通信手段の確保

本市は、携帯電話、衛星携帯電話、地域防災無線等の移動系通信回線若しくは、インターネット、L GWAN（総合行政ネットワーク）等の固定系通信回線の利用又は臨時回線の設定等により、市対策本部と市現地対策本部、現地調整所、要避難地域、避難先地域等との間で国民保護措置の実施に必要な情報通信手段を確保する。

(2) 情報通信手段の機能確認

本市は、必要に応じ、情報通信手段の機能確認を行うとともに、支障が生じた情報通信施設の応急復旧作業を行うこととし、そのための要員を直ちに現場に配置する。また、直ちに総務省（東海総合通信局）にその状況を連絡する。

(3) 通信輻輳により生じる混信等の対策

本市は、武力攻撃事態等における通信輻輳により生ずる混信等の対策のため、必要に応じ、通信運用の指揮要員等を避難先地域等に配置し、自ら運用する無線局等の通信統制等を行うなど通信を確保するための措置を講ずるよう努める。

第3章 関係機関相互の連携

本市は、国民保護措置を的確かつ迅速に実施するため、国、愛知県、他の市町村、指定公共機関及び指定地方公共機関その他関係機関と相互に密接に連携することとし、それぞれの関係機関と本市との連携を円滑に進めるために必要な事項について、以下のとおり定める。

1 国・愛知県の対策本部との連携

(1) 国・愛知県の対策本部との連携

本市は、愛知県の対策本部及び、愛知県を通じ国の対策本部と各種の調整や情報共有を行うこと等により密接な連携を図る。

(2) 国・愛知県の現地対策本部との連携

本市は、国・愛知県の現地対策本部が設置された場合は、連絡員を可能な限り派遣すること等により、当該本部と緊密な連携を図る。

なお、国の現地対策本部において武力攻撃事態等合同対策協議会が開催される場合には、市対策本部長又は市対策本部長が指名する本部員が出席する。

2 愛知県知事、指定行政機関の長、指定地方行政機関への設置要請等

[法第16条第4項・第5項、第21条第3項]

(1) 愛知県知事等への措置要請

本市は、本市の区域における国民保護措置を的確かつ迅速に実施するため必要があると認めるときは、愛知県知事その他県の執行機関（以下「愛知県知事等」という。）に対し、その所掌事務に係る国民保護措置の実施に関し必要な要請を行う。この場合において、本市は、要請する理由、活動内容等をできる限り具体的に明らかにして行う。

(2) 愛知県知事等に対する指定行政機関の長又は指定地方行政機関の長への措置要請

本市は、本市の区域における国民保護措置を的確かつ迅速に実施するため特に必要があると認めるときは、愛知県知事等に対し、指定行政機関の長又は指定地方行政機関の長への要請を行うよう求める。

(3) 指定公共機関、指定地方公共機関への措置要請

本市は、国民保護措置を的確かつ迅速に実施するため必要があると認めるときは、関係する指定公共機関又は指定地方公共機関に対し、その業務に係る国民保護措置の実施に関し必要な要請を行う。この場合において、本市は、当該機関の業務内容に照らし、要請する理由や活動内容等をできる限り明らかにする。

3 自衛隊の部隊等の派遣要請等〔法第20条〕

- ① 市長は、国民保護措置を円滑に実施するため必要があると認めるときは、愛知県知事に対し、自衛隊の部隊等の派遣の要請を行うよう求める（国民保護等派遣）。また、通信の途絶等により愛知県知事に対する自衛隊の部隊等の派遣の要請の求めができない場合は、努めて自衛隊愛知地方協力本部長を通じて、陸上自衛隊にあつては中部方面総監、海上自衛隊にあつては横須賀地方総監、航空自衛隊にあつては中部航空方面隊司令官等を介し、防衛大臣に連絡する。
- ② 市長は、国民保護等派遣を命ぜられた部隊のほか、防衛出動及び治安出動（内閣総理大臣の命令に基づく出動（自衛隊法第78条）及び愛知県知事の要請に基づく出動（自衛隊法第81条））により出動した部隊とも、市対策本部及び現地調整所において緊密な意思疎通を図る。

4 他の市町村に対する応援の要求、事務の委託

〔法第17条第1項、第18条第1項、第19条〕

（1）他の市町村への応援の要求

- ① 本市は、必要があると認めるときは、応援を求める理由、活動内容等を具体的に明らかにしたうえで、他の市町村に対して応援を求める。
- ② 応援を求める市町村との間であらかじめ相互応援協定等が締結されている場合には、その相互応援協定等に基づき応援を求める。

（2）愛知県への応援の要求

本市は、必要があると認めるときは、愛知県知事等に対し応援を求める。この場合、応援を求める理由、活動内容等を具体的に明らかにする。

（3）事務の一部の委託

- ① 本市が、国民保護措置の実施のため、事務の全部又は一部を他の地方公共団体に委託するときは、平素からの調整内容を踏まえ、以下の事項を明らかにして委託を行う。
 - ・委託事務の範囲並びに委託事務の管理及び執行の方法
 - ・委託事務に要する経費の支弁の方法その他必要な事項
- ② 他の地方公共団体に対する事務の委託を行った場合、本市は、上記事項を公示するとともに、愛知県に届け出る。

また、事務の委託又は委託に係る事務の変更若しくは事務の廃止を行った場合は、市長はその内容を速やかに議会に報告する。

5 指定行政機関の長等に対する職員の派遣要請

〔法第151条、第152条〕

- (1) 本市は、国民保護措置の実施のため必要があるときは、指定行政機関の長若しくは指定地方行政機関の長又は特定指定公共機関（指定公共機関である特定独立行政法人をいう。）に対し、当該機関の職員の派遣の要請を行う。また、必要があるときは、地方自治法の規定に基づき、他の地方公共団体に対し、当該地方公共団体の職員の派遣を求める。
- (2) 本市は、(1)の要請を行うときは、愛知県を經由して行う。ただし、人命の救助等のために緊急を要する場合は、直接要請を行う。また、当該要請等を行っても必要な職員の派遣が行われない場合などにおいて、国民保護措置の実施のため必要があるときは、愛知県知事に対し、(1)の職員の派遣について、あっせんを求める。

6 市の行う応援等〔法第17条第1項、第21条第2項、第153条〕

(1) 他の市町村に対して行う応援等

- ① 本市は、他の市町村から応援の求めがあった場合には、求められた応援を実施することができない場合や、他の機関が実施する国民保護措置と競合する場合など、正当な理由のある場合を除き、必要な応援を行う。
- ② 他の市町村から国民保護措置に係る事務の委託を受けた場合、市長は、所定の事項を議会に報告するとともに、本市は公示を行い、愛知県に届け出る。

(2) 指定公共機関又は指定地方公共機関に対して行う応援等

本市は、指定公共機関又は指定地方公共機関の行う国民保護措置の実施について労務、施設、設備又は物資の確保についての応援を求められた場合には、求められた応援を実施することができない場合や、他の機関が実施する国民保護措置と競合する場合など、正当な理由のある場合を除き、必要な応援を行う。

7 ボランティア団体等に対する支援等〔法第4条第3項〕〔基本指針〕

(1) 自主防災組織等に対する支援

本市は、自主防災組織による警報の内容の伝達、自主防災組織や区長・自治会長等の地域のリーダーとなる住民による避難住民の誘導等の実施に関する協力について、その安全を十分に確保し、適切な情報の提供や、活動に対する資材の提供等により、自主防災組織に対する必要な支援を行う。

(2) ボランティア活動への支援等

本市は、武力攻撃事態等におけるボランティア活動に際しては、その安全を十分に確保する必要があることから、武力攻撃事態等の状況を踏まえ、その可否を判断する。

また、本市は、安全の確保が十分であると判断した場合には、愛知県と連携して、ボランティア関係団体等と相互に協力し、被災地又は避難先地域におけるニーズや活動状況の把握、ボランティアへの情報提供、ボランティアの生活環境への配慮、臨時に設置される災害ボランティアセンター等における登録・派遣調整等の受入体制の確保等に努め、その技能等の効果的な活用を図る。

(3) 民間からの救援物資の受入れ

本市は、愛知県や関係機関等と連携し、国民、企業等からの救援物資について、受入れを希望するものを把握し、また、救援物資の受入れ、仕分け、避難所への配送等の体制の整備等を図る。

8 住民への協力要請

〔法第70条、法第80条、法第115条、第123条〕

本市は、国民保護法の規定により、次に掲げる措置を行うために必要があると認める場合には、住民に対し、必要な援助についての協力を要請する。この場合において、要請を受けて協力する者の安全の確保に十分に配慮する。

- 避難住民の誘導
- 避難住民等の救援
- 消火、負傷者の搬送、被災者の救助その他の武力攻撃災害への対処に関する措置
- 保健衛生の確保

第4章 警報及び避難の指示等

第1 警報の伝達等〔法第47条第1項・第2項、第51条第2項〕

本市は、武力攻撃事態等において、住民の生命、身体及び財産を保護するため、警報の内容の迅速かつ的確な伝達及び通知を行うことが極めて重要であることから、警報の伝達及び通知等に必要な事項について、以下のとおり定める。

1 警報の内容の伝達等

(1) 警報の内容の伝達

- ① 本市は、愛知県から警報の内容の通知を受けた場合には、あらかじめ定められた伝達方法（伝達先、手段、伝達順位）により、速やかに住民及び関係のある公私の団体（消防団、区・自治会、自主防災組織、社会福祉協議会、農業協同組合、商工会、病院、学校など）に警報の内容を伝達する。

(2) 警報の内容の通知

- ① 市長は、市の他の執行機関その他の関係機関（教育委員会、尾三消防組合、保育園など）に対し、警報の内容を通知する。
- ② 本市は、警報が発令された旨の報道発表については速やかに行うとともに、本市のホームページ（<https://www.city.nisshin.lg.jp/>）、フェイスブック（<https://www.city.nisshin.lg.jp/department/sougou/jouhou/sns/3490.html>）、X（旧ツイッター）（<https://www.city.nisshin.lg.jp/department/sougou/jouhou/sns/3489.html>）等に警報の内容を掲載する。

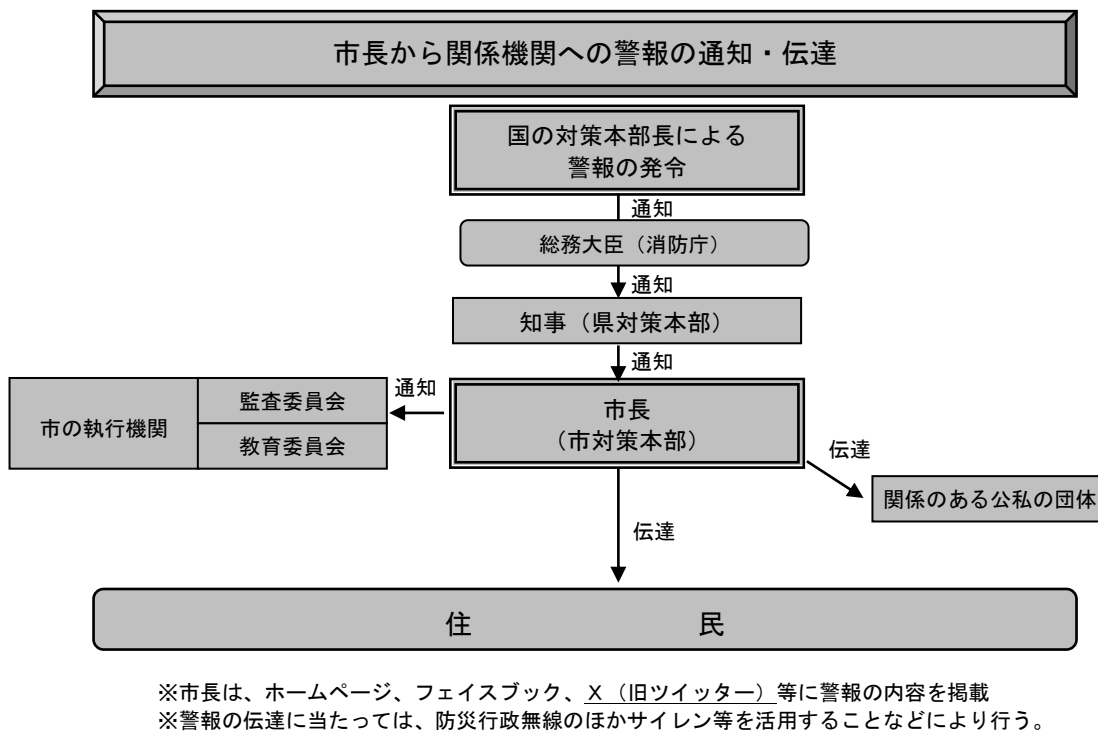


図 市長から関係機関への警報の通知・伝達の仕組みイメージ図

2 警報の内容の伝達方法

(1) 警報の内容は、緊急情報ネットワークシステム (Em-net)、全国瞬時警報システム (J-ALERT) 等を活用し、地方公共団体に伝達される。市長は、全国瞬時警報システム (J-ALERT) と連携している情報伝達手段等により、原則として以下の要領により情報を伝達する。

① 「武力攻撃が迫り、又は現に武力攻撃が発生したと認められる地域」に本市が含まれる場合

この場合においては、原則として、全国瞬時警報システム (J-ALERT) により送信された警報を防災同報サイレンシステム等によりサイレンを吹鳴して住民に注意喚起した後、武力攻撃事態等において警報が発令された事実等を周知する。

② 「武力攻撃が迫り、又は現に武力攻撃が発生したと認められる地域」に本市が含まれない場合

ア この場合においては、原則として、サイレンは使用せず、広報巡回、防災行政無線やホームページ等への掲載をはじめとする手段により、周知を図る。

イ なお、市長が特に必要と認める場合には、サイレンを使用して住民に周知を図る。

※ 全国瞬時警報システム (J-ALERT) によって情報が伝達されなかった場合においては、緊急情報ネットワークシステム (Em-net) によって伝達された情報をホームページ等に掲載する等により、周知を図る。

- (2) 市長は、消防機関と連携し、あるいは自主防災組織等の自発的な協力を得ることなどにより、各世帯等に警報の内容を伝達することができるよう、体制を整備する。

この場合において、市長は尾三消防組合の管理者に対して、消防本部が保有する車両・装備を有効に活用し、巡回等による伝達を行うよう要請するとともに、消防団は、平素からの地域との密接なつながりを活かし、自主防災組織、区・自治会や避難行動要支援者等への個別の伝達を行うなど、特性を活かした効率的な伝達が行われるように配慮する。

また、本市は、県警察の交番、駐在所、パトカー等の勤務員による拡声機や標示を活用した警報の内容の伝達が的確かつ迅速に行われるよう、県警察と緊密な連携を図る。

- (3) 警報の内容の伝達においては、特に、高齢者、障害者、外国人等に対する伝達に配慮するものとし、具体的には、避難行動要支援者について、防災・福祉部局との連携の下で、避難行動要支援者名簿を活用するなど、避難行動要支援者に迅速に正しい情報が伝達され、避難などに備えられるような体制の整備に努める。

- (4) 警報の解除の伝達については、武力攻撃予測事態及び武力攻撃事態の双方において、原則として、サイレンは使用しないこととする。（その他は警報の発令の場合と同様とする。）

3 緊急通報の伝達及び通知〔法第100条第2項・第3項〕〔基本指針〕

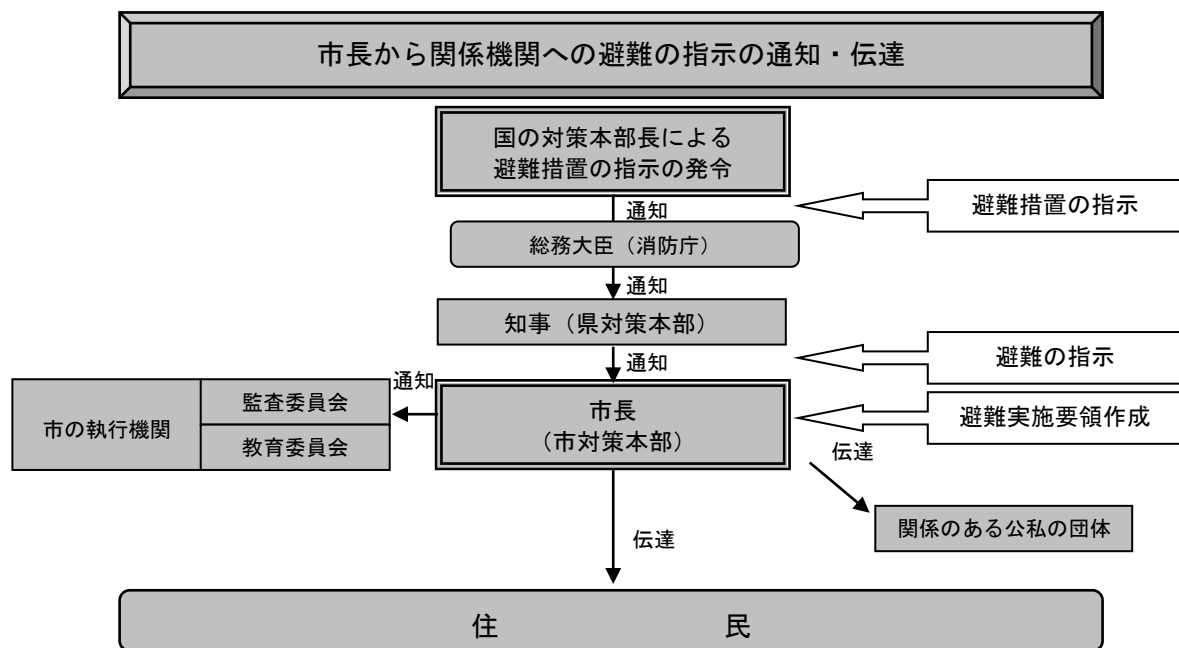
緊急通報の住民や関係機関への伝達・通知方法については、原則として警報の伝達・通知方法と同様とする。

第2 避難住民の誘導等

本市は、愛知県知事の避難の指示に基づいて、避難実施要領を作成し、避難住民の誘導を行うこととなる。市が住民の生命、身体、財産を守るための責務の中でも非常に重要なプロセスであることから、避難の指示の住民等への通知・伝達及び避難住民の誘導について、以下のとおり定める。

1 避難の指示の通知・伝達〔法第54条第4項〕〔基本指針〕

- ① 市長は、愛知県知事が迅速かつ的確に避難の指示を行えるよう、事態の状況を踏まえ、被災情報や現場における事態に関する情報、避難住民数、避難誘導の能力等の状況について、収集した情報を迅速に愛知県に提供する。
- ② 市長は、愛知県知事による避難の指示が行われた場合には、警報の内容の伝達に準じて、その内容を、住民に対して迅速に伝達する。



※市長は、避難の指示受領後、速やかに避難実施要領を作成し、上記と同様に通知・伝達を行う。

図 避難の指示の流れイメージ図

2 避難実施要領の策定〔法第61条第1項・第3項・第4項〕〔基本指針〕

(1) 避難実施要領の策定

市長は、避難の指示の通知を受けた場合は、直ちに、避難実施要領のパターンを参考にしつつ、避難の指示の内容に応じた避難実施要領の案を作成するとともに、当該案について、各執行機関、消防機関、愛知県、県警察、自衛隊等の関係機関の意見を聴いた上で、迅速に避難実施要領を策定する。

その際、避難実施要領の通知・伝達が避難の指示の通知後速やかに行えるようその迅速な作成に留意する。

避難の指示の内容が修正された場合又は事態の状況が変化した場合には、直ちに、避難実施要領の内容を修正する。

※【避難実施要領に定める事項（法定事項）】

- ・ 避難の経路、避難の手段その他避難の方法に関する事項
- ・ 避難住民の誘導の実施方法、避難住民の誘導に係る関係職員の配置その他避難住民の誘導に関する事項
- ・ その他避難の実施に関し必要な事項

※【日進市の避難実施要領に記載する項目】

- ① 要避難地域及び避難住民の誘導の実施単位
- ② 避難先
- ③ 一時集合場所及び集合方法
- ④ 集合時間
- ⑤ 集合にあたっての留意事項
- ⑥ 避難の手段及び避難の経路
- ⑦ 市職員、消防職団員の配置等
- ⑧ 高齢者、障害者その他特に配慮を要する者への対応
- ⑨ 要避難地域における残留者の確認
- ⑩ 避難誘導中の食料等の支援
- ⑪ 避難住民の携行品、服装
- ⑫ 避難誘導から離脱してしまった際の緊急連絡先等

(2) 避難実施要領の策定の際における考慮事項

避難実施要領の策定に際しては、以下の点に考慮する。

- ① 避難の指示の内容の確認
(地域毎の避難の時期、優先度、避難の形態)

- ② 事態の状況の把握（警報の内容や被災情報の分析）
（特に、避難の指示以前に自主的な避難が行われる状況も勘案）
- ③ 避難住民の概数把握
- ④ 誘導の手段の把握（屋内避難、徒歩による移動避難、長距離避難（運送事業者である指定地方公共機関等による運送））
- ⑤ 輸送手段の確保の調整（※輸送手段が必要な場合）
（愛知県との役割分担、運送事業者との連絡網、一時避難場所の選定）
- ⑥ 避難行動要支援者の避難方法の決定（避難行動要支援者、避難行動要支援者支援班の設置）
- ⑦ 避難経路や交通規制の調整（具体的な避難経路、県警察との避難経路の選定・自家用車等の使用に係る調整、道路の状況に係る道路管理者との調整）
- ⑧ 職員の配置（各地域への職員の割り当て、現地派遣職員の選定）
- ⑨ 関係機関との調整（現地調整所の設置、連絡手段の確保）
- ⑩ 自衛隊及び米軍の行動と避難経路や避難手段の調整（愛知県対策本部との調整、国の対策本部長による利用指針を踏まえた対応）

※【国の対策本部長による利用指針の調整】

自衛隊や米軍の行動と国民保護措置の実施について、道路、港湾施設、飛行場施設等における利用のニーズが競合する場合には、市長は、国の対策本部長による「利用指針」の策定に係る調整が開始されるように、愛知県を通じて、国の対策本部に早急に現場の状況等を連絡する。

この場合において、市長は、愛知県を通じた国の対策本部長による意見聴取（武力攻撃事態等における特定公共施設等の利用に関する法律（平成16年6月18日法律第114号）第6条第3項等）及び国の対策本部長からの情報提供の求め（同法第6条第4項等）に適切に対応できるよう、避難の現状、施設の利用の必要性や緊急性等について、市の意見や関連する情報をまとめる。

(3) 避難実施要領の内容の伝達等

市長は、避難実施要領を策定後、直ちに、その内容を、住民及び関係のある公私の団体に伝達する。その際、住民に対しては、迅速な対応が取れるよう、各地域の住民に関する情報を的確に伝達するように努める。

また、市長は、直ちに、その内容を市の他の執行機関、尾三消防本部消防長、警察署長及び自衛隊愛知地方協力本部長並びにその他の関係機関に通知する。

さらに、市長は、報道関係者に対して、避難実施要領の内容を提供する。

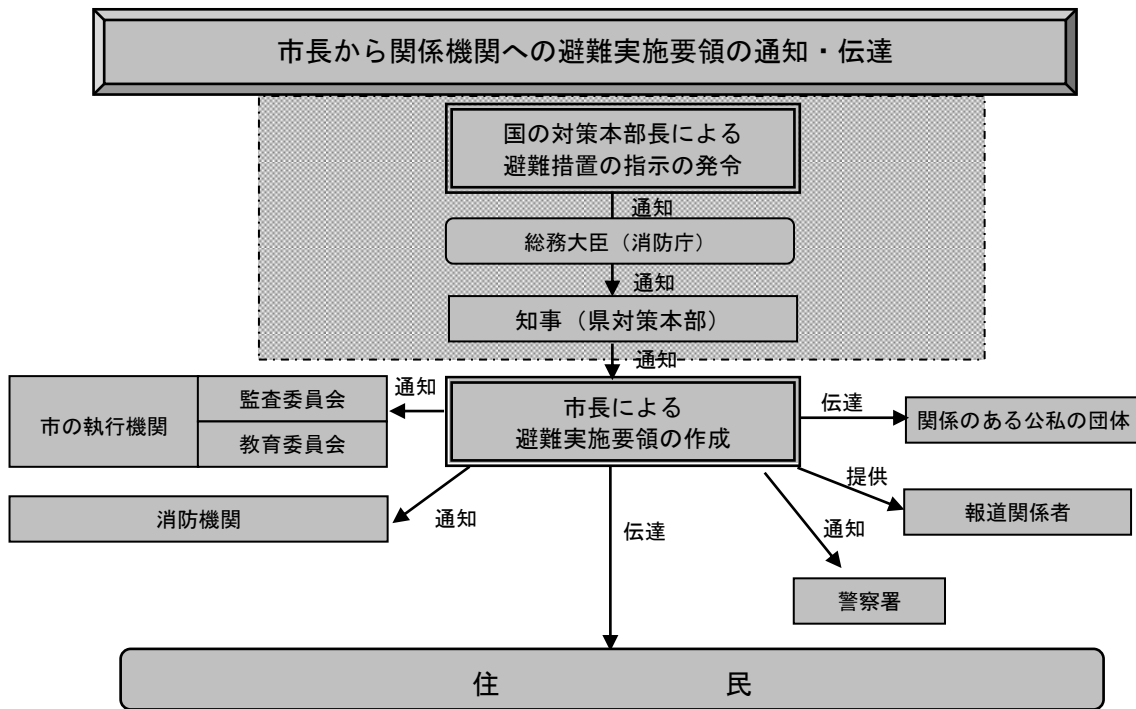


図 避難実施要領の提供の流れイメージ図

3 避難住民の誘導〔法第54条第6項、第62条第1項・第3項・第4項・第6項、第63条・第3項、第65条、第66条第1項、第67条第4項、第69条第1項、第70条第1項、第72条、第143条、第144条〕〔基本指針〕

(1) 市長による避難住民の誘導

市長は、避難実施要領で定めるところにより、本市の職員及び消防団長を指揮し、避難住民を誘導する。また、避難実施要領で定めるところにより、尾三消防組合の管理者に、消防長を指揮し、避難住民を誘導するよう要請する。その際、避難実施要領の内容に沿って、区・自治会、町内会、学校、事業所等を単位として誘導を行う。ただし、緊急の場合には、この限りではない。

また、市長は、避難実施要領に沿って、避難経路の要所要所に職員を配置して、各種の連絡調整に当たらせるとともに、行政機関の車両や案内板を配置して、誘導の円滑化を図る。また、職員には、住民に対する避難誘導活動への理解や協力を得られるよう、毅然とした態度での活動を徹底させ、防災服、腕章、旗、特殊標章等を携行させる。

なお、夜間では、暗闇の中における視界の低下により人々の不安も一層高まる傾向にあることから、避難誘導員が、避難経路の要所要所において、夜間照明（投光器具、車のヘッドライト等）を配備するなど住民の不安軽減のため必要な措置を講ずる。

(2) 消防機関の活動

市長は、消防組合の管理者等に対し、当該消防組合の消防長等に対して必要な措置を講ずべきことを指示するよう求めるなど必要な連携を図る。このため、平素から市の国民保護計画や避難実施要領のパターンの作成等に当たっては、当該消防機関やその管理者等と十分な調整を行う。

消防団は、消火活動及び救助・救急活動について、消防本部又は消防署と連携しつつ、区・自治会、自主防災組織等と連携した避難住民の誘導を行うとともに、避難行動要支援者に関する情報の確認や要避難地域内残留者の確認等を担当する等地域とのつながりを活かした活動を行う。

(3) 避難誘導を行う関係機関との連携

市長は、避難実施要領の内容を踏まえ、本市の職員及び消防機関のみでは十分な対応が困難であると認めるときは、警察署長又は国民保護措置の実施を命ぜられた自衛隊の部隊等の長に対して、警察官又は自衛官（以下、「警察官等」という。）による避難住民の誘導を要請する。

また、警察官等が避難住民の誘導を行う場合に警察署長等から協議を受けた際、市長は、その時点における事態の状況や避難誘導の状況に照らして、交通規制等関係機関による必要な措置が円滑に行われるよう所要の調整を行う。

これらの誘導における現場での調整を円滑に行い、事態の変化に迅速に対応できるよう、市長は、事態の規模・状況に応じて現地調整所を設け、関係機関との情報共有や活動調整を行う。

(4) 自主防災組織等に対する協力の要請

市長は、避難住民の誘導に当たっては、自主防災組織や区長・自治会長等の地域においてリーダーとなる住民に対して、避難住民の誘導に必要な援助について、協力を要請する。

(5) 誘導時における食品の給与等の実施や情報の提供

市長は、避難住民の誘導に際しては、愛知県と連携して、食品の給与、飲料水の供給、医療の提供その他の便宜を図る。

市長は、避難住民の心理を勘案し、避難住民に対して、必要な情報を適時適切に提供する。その際、避難住民の不安の軽減のために、可能な限り、事態の状況等とともに、行政側の対応について情報を提供する。

(6) 高齢者、障害者等への配慮

市長は、高齢者、障害者等の避難を万全に行うため、市対策本部は、避難行動要支援者支援班を設置し、社会福祉協議会、民生委員、介護保険制度関係者、障害者団体等と協力して、避難行動要支援者への連絡、運送手段の確保を的確に行うものとする（「避難行動要支援者名簿」を活用しながら対応を行う。その際、民生委員と社会福祉協議会と十分な協議の上、その役割を考える必要がある。）。

（ゲリラ・特殊部隊による攻撃等に際しては、被害が局地的、限定的なものにとどまることも多いことから、時間的余裕がなく、移動により攻撃に巻き込まれる可能性が高い場合は、屋内への避難を現実的な避難方法として検討せざるを得ない場合もあり得る。）

(7) 残留者等への対応

避難の指示に従わずに要避難地域にとどまる者に対しては、事態の状況等に関する情報に基づき丁寧な説明を行い、残留者の説得に努めるとともに、避難に伴う混雑等により危険な事態が発生する場合には、必要な警告や指示を行う。

(8) 施設滞在者等への対応

大規模集客施設や旅客輸送関連施設についても、本市は施設管理者と連携し、施設の特性に応じ、当該施設等に滞在する者等についても、避難等の措置が円滑に実施できるよう必要な対策をとる。

(9) 避難所等における安全確保等

本市は、県警察が行う被災地、避難所等における犯罪の予防のための活動に必要な協力を行うとともに、県警察と協力し、住民等からの相談に対応するなど、住民等の不安の軽減に努める。

(10) 動物の保護等に関する配慮

本市は、「動物の保護等に関して地方公共団体が配慮すべき事項についての基本的考え方について（平成17年8月31日付け環境省資源環境局総務課動物愛護管理室及び農林水産省生産局畜産部畜産企画課通知）」を踏まえ、以下の事項等について、所要の措置を講ずるよう努める。

- ・危険動物等の逸走対策
- ・要避難地域等において飼養又は保管されていた家庭動物等の保護等

(11) 通行禁止措置の通知

道路管理者たる本市は、道路の通行禁止等の措置を行ったときは、県警察と協力して、直ちに、住民等に周知徹底を図るよう努める。

(12) 愛知県に対する要請等

市長は、避難住民の誘導に際して食料、飲料水、医療等が不足する場合には、愛知県知事に対して、必要な要請を行う。

その際、特に、愛知県による救護班等の応急医療体制との連携に注意する。

また、避難住民の誘導に係る資源配分について他の市町村と競合するなど広域的な調整が必要な場合は、愛知県知事に対して、所用の調整を行うよう要請する。

市長は、愛知県知事から、避難住民の誘導に関して、是正の指示があったときは、その指示の内容を踏まえて、適切な措置を講ずる。

(13) 避難住民の運送の求め等

市長は、避難住民の運送が必要な場合において、愛知県との調整により、運送事業者である指定公共機関又は指定地方公共機関に対して、避難住民の運送を求める。

市長は、運送事業者である指定公共機関又は指定地方公共機関が正当な理由なく運送の求めに応じないと認めるときは、指定公共機関にあっては、愛知県を通じて国の対策本部長に対し、指定地方公共機関にあっては、愛知県対策本部長に、その旨を通知する。

(14) 避難住民の復帰のための措置

市長は、避難の指示が解除された時は、避難住民の復帰に関する要領を作成し、避難住民を復帰させるため必要な措置を講じる。

弾道ミサイル攻撃の場合

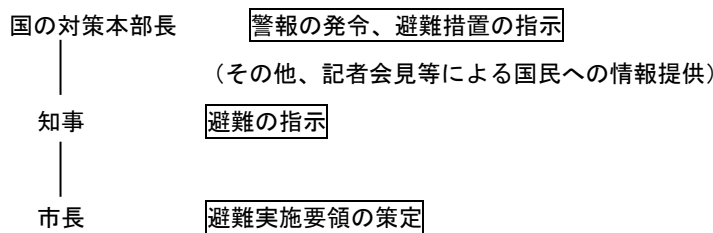
① 弾道ミサイル攻撃においては、実際に弾道ミサイルが発射されたとの警報が発令されたときは、住民は屋内に避難することが基本である。

(実際に弾道ミサイルが発射されたとの警報が発令されたときは、できるだけ近傍のコンクリート造り等の堅ろうな施設や建築物の地階等地下施設に避難することとなる。)

② 以下の措置の流れを前提として、避難実施要領の内容は、あらかじめ出される避難措置の指示及び避難の指示に基づき、弾道ミサイルが発射された段階で迅速に個人が対応できるよう、その取るべき行動を周知することが主な内容となる。

【弾道ミサイル攻撃の場合の指示の流れ】

ア 国の対策本部長は、弾道ミサイルの発射が差し迫っているとの警報を発令、避難措置を指示



イ 実際に弾道ミサイルが発射されたときは、国の対策本部長がその都度警報を発令

※弾道ミサイル攻撃については、発射の兆候を事前に察知した場合でも、発射された段階で攻撃目標を特定することは極めて困難であり、また、弾道ミサイルの主体（国又は国に準じる者）の意図等により攻撃目標は変化するとともに、その保有する弾道ミサイルの精度により、実際の着弾地点は変わってくる。このため、本市は、弾道ミサイル発射時に住民が適切な行動をとることができるよう、全国瞬時警報システム（J-A L E R T）による情報伝達及び弾道ミサイル落下時の行動について平素から周知に努めるとともに、弾道ミサイルが発射された場合には、すべての市町村に着弾の可能性があり得るものとして、対応を考える必要がある。

また、急襲的に航空攻撃が行われる場合についても、弾道ミサイルの場合と同様の対応をとるものとする。

ゲリラ・特殊部隊による攻撃の場合

- ① ゲリラ・特殊部隊による攻撃においても、国の対策本部長の避難措置の指示及び知事による避難の指示を踏まえて、避難実施要領を策定し、迅速に避難住民の誘導を実施することが基本である。
なお、急襲的な攻撃に際しては、避難措置の指示を待たずに、退避の指示、警戒区域の設定等を行う必要が生じるが、その際にも、事後的に避難措置の指示が出されることが基本である。
- ② その際、ゲリラ・特殊部隊による攻撃からの避難は、多くの場合は、攻撃の排除活動と並行して行われることが多いことから、警報の内容等とともに、現場における自衛隊及び県警察からの情報や助言等を踏まえて、最終的には、住民を要避難地域の外に避難させることとなる。その際、武力攻撃がまさに行われており、住民に危害が及ぶおそれがある地域については、攻撃当初は一時的に屋内に避難させ、移動の安全が確保された後、適当な避難先に移動させることが必要となる。
- ③ 以上から、避難実施要領の策定に当たっては、各執行機関、消防機関、愛知県、県警察、自衛隊等の関係機関の意見を聴き、それらの機関からの情報や助言を踏まえて、避難の方法を策定することが必要であり、また、事態の変化等に機敏に対応するため、現場における関係機関の情報を共有し、関係機関からの助言に基づく的確な措置を実施できるよう、現地調整所を設けて活動調整に当たることとする。

○避難に比較的時間に余裕がある場合の対応

「一時避難場所までの移動」～「一時避難場所からのバス等の運送手段を用いた移動」、といった手順が一般には考えられる。

○昼間の都市部において突発的に事案が発生した場合の対応

当初の段階では、個々人がその判断により危険回避のための行動をとるとともに、県警察、消防機関、自衛隊等からの情報や助言に基づき、各地域における屋内避難や移動による避難を決定することとなる。

特にこの場合、初動時には、住民や滞在者の自主的な避難に頼らざるを得ないことから、平素から、住民が緊急時にいかに対応すべきかについて問題意識を持ってもらう必要がある。

※ゲリラ・特殊部隊による攻撃については、相手の攻撃の意図や目的により、攻撃の態様も様々であるが、少人数のグループにより行われるため、使用可能な武器も限定され、被害の範囲も一般には狭い範囲に限定される。

特に、最小限の攻撃で最大の心理的又は物理的効果を生じさせることが考えられることから、危険物質等の取扱所などは、攻撃を受ける可能性が一般に高く、注意が必要である。

着上陸侵攻の場合

- ① 大規模な着上陸侵攻やその前提となる反復した航空攻撃等の本格的な侵略事態に伴う避難については、事前の準備が可能である一方、国民保護措置を実施すべき地域が広範囲となり、県の区域を越える避難に伴う我が国全体としての調整等が必要となり、国の総合的な方針を待って対応することが必要となる。

このため、着上陸侵攻に伴う避難は、事態発生時における国の総合的な方針に基づき避難を行うことを基本として、平素からかかる避難を想定した具体的な対応については、定めることはしない。

航空攻撃の場合

- ① 航空攻撃においては、屋内への避難が広範囲にわたって指示されることが考えられることから警報が発令されたときは、住民は屋内に避難することが基本である。
(実際に航空攻撃に係る警報が発令されたときは、できるだけ近傍のコンクリート造り等の堅ろうな施設や建築物の地階等地下施設に避難することとなる。)
- ② 攻撃直後については、その弾頭の種類や被害の状況が判明するまで屋内から屋外に出ることは危険を伴うことから、屋内退避を継続させるとともに、被害内容が判明後、国の対策本部長からの避難措置の指示の内容を踏まえ、他の安全な地域への避難させることが必要になる。

NBC攻撃の場合

NBC攻撃の場合の避難においては、次のことに留意して避難の指示を行うことが必要となる。

- ① 避難誘導を行う者に防護服を着用させる等安全を図るための措置を講じること。
- ② 風下方向を避けて避難を行うこと。
- ③ 国の対策本部長から示されるNBC攻撃のそれぞれの特性に応じた避難措置の指示の内容を十分に踏まえること。

第5章 救援

1 救援の実施〔法第76条〕〔基本指針〕

(1) 救援の実施

市長は、愛知県知事から実施すべき措置の内容及び期間の通知があったときは、次に掲げる措置のうちで実施することとされた救援に関する措置を関係機関の協力を得て行う。

- ① 収容施設の供与
- ② 食品、飲料水及び生活必需品等の給与、供給又は貸与
- ③ 医療の提供及び助産
- ④ 被災者の捜索及び救出
- ⑤ 埋葬及び火葬
- ⑥ 電話その他の通信設備の提供
- ⑦ 武力攻撃災害を受けた住宅の応急修理
- ⑧ 学用品の給与
- ⑨ 死体の捜索及び処理
- ⑩ 武力攻撃災害によつて住居又はその周辺に運び込まれた土石、竹木等で、日常生活に著しい支障を及ぼしているものの除去

(2) 救援の補助

市長は、上記で実施することとされた措置を除き、愛知県知事が実施する措置の補助を行う。

2 関係機関との連携〔法第79条〕〔基本指針〕

(1) 愛知県への要請等

市長は、救援の実施に関する事務の一部を行うこととされた場合において、救援を実施するために必要と判断したときは、愛知県知事に対して国及び他の都道府県に支援を求めるよう、具体的な支援内容を示して要請する。

(2) 他の市町村との連携

市長は、救援の実施に関する事務の一部を行うこととされた場合において、救援を実施するために必要と判断したときは、愛知県知事に対し、愛知県内の他の市町村との調整を行うよう要請する。

(3) 日本赤十字社との連携

市長は、救援の実施に関する事務の一部を行うこととされた場合において、愛知県知事が日本赤十字社に委託した救援の措置又はその応援の内容を踏まえ、日本赤十字社と連携しながら救援の措置を実施する。

(4) 緊急物資の運送の求め

市長は、運送事業者である指定公共機関又は指定地方公共機関に対し、緊急物資の運送を求める場合は、避難住民の運送の求めに準じて行う。

3 救援の内容

(1) 救援の基準等

市長は、救援の実施に関する事務の一部を行うこととされた場合は、「武力攻撃事態等における国民の保護のための措置に関する法律による救援の程度及び方法の基準」（平成25年内閣府告示第229号。以下「救援の程度及び基準」という。）及び愛知県国民保護計画の内容に基づき救援の措置を行う。

市長は、「救援の程度及び基準」によっては救援の適切な実施が困難であると判断する場合には、愛知県知事に対し、内閣総理大臣に特別な基準の設定についての意見を申し出るよう要請する。

(2) 救援における愛知県との連携

市長は、愛知県知事が集約し、所有している資料の提供を求めるなどにより平素から準備した基礎的な資料を参考にしつつ、市対策本部内に集約された情報をもとに、救援に関する措置を実施する。

また、愛知県と連携して、NBC攻撃による特殊な医療活動の実施に留意する。

※【着上陸侵攻への対応】

大規模な着上陸侵攻やその前提となる反復した航空機攻撃等の本格的な侵略事態における救援については、避難の場合と同様、国の総合的な方針を踏まえて行うことが基本である。このため、平素から、大規模な着上陸侵攻にかかる救援を想定した具体的な対応を決めておくことは困難であり、避難の場合と同様、事態発生時に国の指示を踏まえて迅速な対応がとれるよう、必要な研究・検討を進めていくこととする。

第6章 安否情報の収集・提供

本市は、安否情報の収集及び提供を行うに当たっては、他の国民保護措置の実施状況を勘案の上、その緊急性や必要性を踏まえて行うものとし、安否情報の収集、整理及び報告並びに照会への回答について必要な事項を以下のとおり定める。

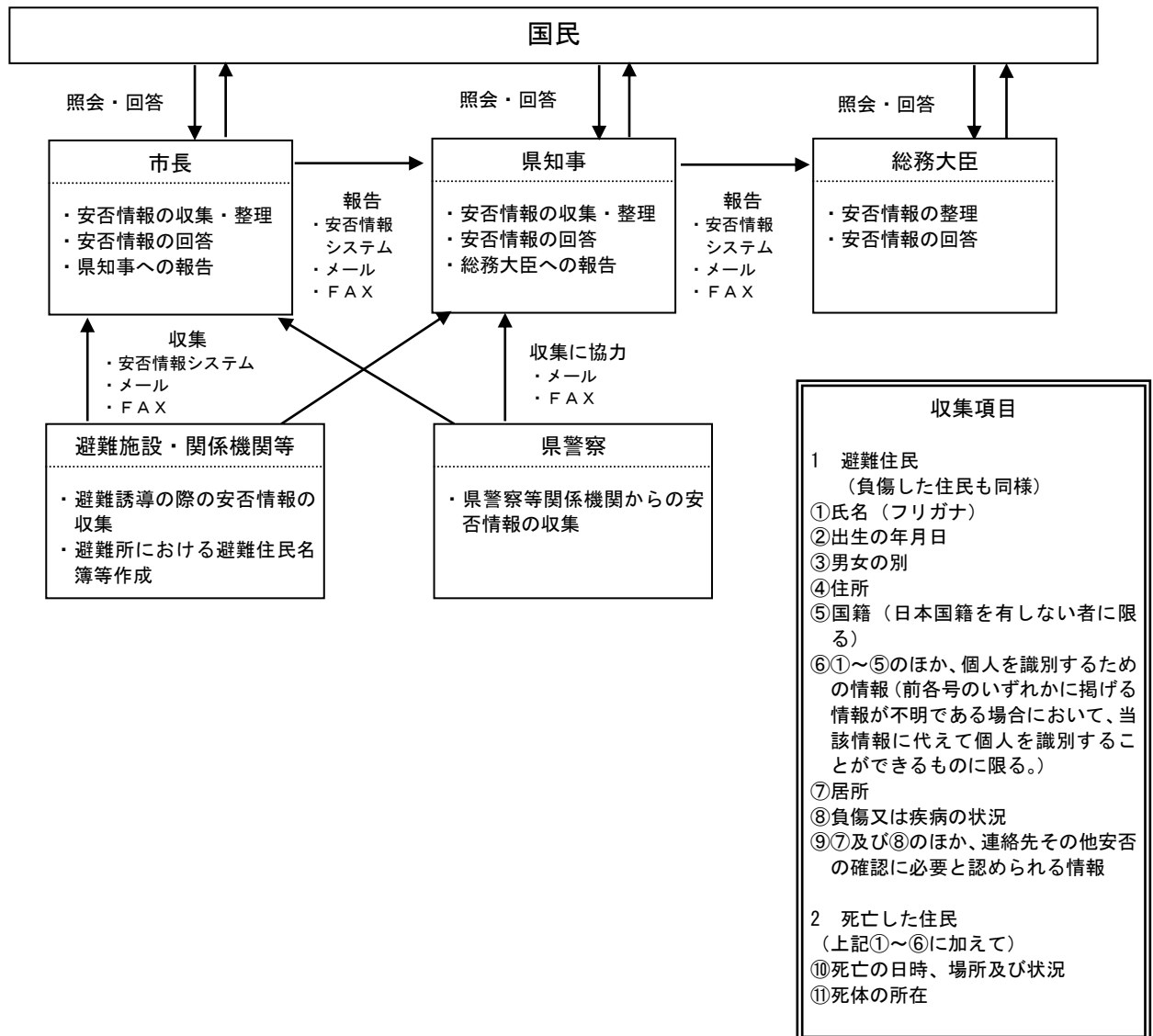


図 安否情報収集・整理・提供の流れ

1 安否情報の収集〔法第94条第1項〕〔基本指針〕

(1) 安否情報の収集

本市は、避難所において安否情報の収集を行うほか、平素から把握している本市が管理する諸学校等からの情報収集、尾三消防組合及び県警察への照会などにより安否情報の収集を行う。

また、安否情報の収集は、避難所において、避難住民から任意で収集した情報のほか、住民基本台帳等、市が平素から行政事務の円滑な遂行のために保有する情報等を活用して行う。

また、安否情報の収集に際しては、安否情報省令第1条に規定する様式第1号及び様式第2号を用いる。

(2) 安否情報収集の協力要請

本市は、安否情報を保有する運送機関、医療機関、報道機関等の関係機関に対し、必要な範囲において、安否情報の提供への協力を行うよう要請する場合は、当該協力は各機関の業務の範囲内で行われるものであり、当該協力は各機関の自主的な判断に基づくものであることに留意する。

(3) 安否情報の整理

本市は、自ら収集した安否情報について、できる限り重複を排除し、情報の正確性の確保を図るよう努める。この場合において、重複している情報や必ずしも真偽が定かでない情報についても、その旨がわかるように整理をしておく。

2 愛知県に対する報告〔法第94条第1項〕〔基本指針〕

本市は、愛知県への報告に当たっては、原則として、安否情報システムを利用する。安否情報システムが利用できない場合は、安否情報省令第2条に規定する様式第3号に必要事項を記載した書面（電磁的記録を含む。）を、電子メールで愛知県に送付する。ただし、事態が急迫してこれらの方法によることができない場合は、口頭や電話などでの報告を行う。

3 安否情報の照会に対する回答〔法第95条〕〔基本指針〕

(1) 安否情報の照会の受付

① 本市は、安否情報の照会窓口、電話及びFAX番号、メールアドレスについて、市対策本部を設置すると同時に住民に周知する。

② 住民からの安否情報の照会については、原則として市対策本部に設置する対応窓口により受け付ける。ただし、安否情報の照会を緊急に行う必要がある場合や照会をしようとする者が遠隔地に居住している場合など、書面の提出によることができない場合は、口頭や電話、電子メールなどでの照会も受け付ける。

(2) 安否情報の回答

- ① 本市は、当該照会に係る者の安否情報を保有及び整理している場合には、安否情報の照会を行う者の身分証明書により本人確認等を行うこと等により、当該照会が不当な目的によるものではなく、また、照会に対する回答により知り得た事項を不当な目的に使用されるおそれがないと認めるときは、安否情報省令第4条に規定する様式第5号により、当該照会に係る者が避難住民に該当するか否か及び武力攻撃災害により死亡し、又は負傷しているか否かの別を回答する。
- ② 本市は、照会に係る者の同意があるとき又は公益上特に必要があると認めるときは、照会をしようとする者が必要とする安否情報に応じ、必要と考えられる安否情報項目を様式第5号により回答する。
- ③ 本市は、安否情報の回答を行った場合には、当該回答を行った担当者、回答の相手の氏名や連絡先等を把握する。

(3) 個人の情報の保護への配慮

- ① 安否情報は個人の情報であることに鑑み、その取扱いについては十分留意すべきことを職員に周知徹底するなど、安否情報データの管理を徹底する。
- ② 安否情報の回答に当たっては、必要最小限の情報の回答にとどめるものとし、負傷又は疾病の状況の詳細、死亡の状況等個人情報の保護の観点から特に留意が必要な情報については、安否情報回答責任者が判断する。

4 日本赤十字社愛知県支部に対する協力〔法第96条第2項〕〔基本指針〕

本市は、日本赤十字社愛知県支部の要請があったときは、当該要請に応じ、その保有する外国人に関する安否情報を提供する。

当該安否情報の提供に当たっても、3(2)(3)と同様に、個人の情報の保護に配慮しつつ、情報の提供を行う。

第7章 武力攻撃災害への対処

第1 武力攻撃災害への対処

本市は、武力攻撃災害への対処においては、災害現場における通常の対応とともに、特殊な武力攻撃災害への対応、活動時の安全の確保に留意しながら他の機関との連携のもとで活動を行う必要があり、武力攻撃災害への対処に関して基本的な事項を、以下のとおり定める。

1 武力攻撃災害への対処の基本的考え方〔法第97条第2項・第6項〕〔基本指針〕

(1) 武力攻撃災害への対処

市長は、国や愛知県等の関係機関と協力して、本市の区域に係る武力攻撃災害への対処のために必要な措置を講ずる。

(2) 愛知県知事への措置要請

市長は、武力攻撃災害への対処に関する措置を講ずる場合において、武力攻撃により多数の死者が発生した場合や、NBC攻撃による災害が発生し、国民保護措置を講ずるため高度な専門知識、訓練を受けた人員、特殊な装備等が必要となる場合など、市長が武力攻撃災害を防除し、及び軽減することが困難であると認めるときは、愛知県知事に対し、必要な措置の実施を要請する。

(3) 対処に当たる職員の安全の確保

本市は、武力攻撃災害への対処措置に従事する職員について、必要な情報の提供や防護服の着用等の安全の確保のための措置を講ずる。

2 武力攻撃災害の兆候の通報〔法第98条第2項・第3項・第4項〕〔基本方針〕

(1) 市長への通報

消防吏員は、武力攻撃に伴って発生する火災や堤防の決壊、毒素等による動物の大量死、不発弾の発見などの武力攻撃災害の兆候を発見した者から通報を受けたときは、速やかにその旨を市長に通報することとされている。

(2) 愛知県知事への通知

市長は、武力攻撃災害の兆候を発見した者、消防吏員又は警察官から通報を受けた場合において、武力攻撃災害が発生するおそれがあり、これに対処する必要があると認めるときは、速やかにその旨を愛知県知事に通知する。

第2 応急措置等

本市は、武力攻撃災害が発生した場合において、特に必要があると認めるときは、自らの判断に基づき、退避の指示や警戒区域の設定を行うことが必要であり、それぞれの措置の実施に必要な事項について、以下のとおり定める。

1 退避の指示〔法第112条第1項・第3項・第4項〕

(1) 退避の指示

市長は、武力攻撃災害が発生し、又は発生するおそれがある場合において、特に必要があると認めるときは、住民に対し退避の指示を行う。

この場合において、退避の指示に際し、必要により現地調整所を設けて（又は、関係機関により設置されている場合には、職員を早急に派遣し）、関係機関との情報の共有や活動内容の調整を行う。

※【退避の指示について】

退避の指示は、武力攻撃災害に伴う目の危険を一時的に避けるため、特に必要がある場合に地域の実情に精通している市長が独自の判断で住民を一時的に退避させるものである。

ゲリラや特殊部隊による攻撃の場合には、住民に危険が及ぶことを防止するため、愛知県の対策本部長による避難の指示を待ついとまがない場合もあることから、市長は、被害発生現場からの情報を受けて、その緊急性等を勘案して付近の住民に退避の指示をする。

【退避の指示（一例）】

- 「〇〇町×丁目、△△町〇丁目」地区の住民については、外での移動に危険が生じるため、近隣の堅牢な建物など屋内に一時退避すること。
- 「〇〇町×丁目、△△町〇丁目」地区の住民については、〇〇地区の△△（一時）避難場所へ退避すること。

※【屋内退避の指示について】

市長は、住民に退避の指示を行う場合において、その場から移動するよりも、屋内に留まる方がより危険性が少ないと考えられるときには、「屋内への退避」を指示する。「屋内への退避」は、次のような場合に行うものとする。

- ① NBC攻撃と判断されるような場合において、住民が何ら防護手段なく移動するよりも、屋内の外気から接触が少ない場所に留まる方がより危険性が少ないと考えられるとき
- ② 敵のゲリラや特殊部隊が隠密に行動し、その行動の実態等についての情報がない場合において、屋外で移動するよりも屋内に留まる方が不要の攻撃に巻き込まれるおそれが少ないと考えられるとき

(2) 退避の指示に伴う措置等

① 本市は、退避の指示を行ったときは、市防災行政無線、広報車等により速やかに住民に伝達するとともに、放送事業者に対してその内容を連絡する。また、退避の指示の内容等について、愛知県知事に通知を行う。

退避の必要がなくなったとして、指示を解除した場合も同様に伝達等を行う。

② 市長は、愛知県知事、警察官又は自衛官から退避の指示をした旨の通知を受けた場合は、退避の指示を行った理由、指示の内容等について情報の共有を図り、退避の実施に伴い必要な活動について調整を行う。

(3) 安全の確保等

① 市長は、退避の指示を住民に伝達する本市の職員に対して、二次被害が生じないよう国及び愛知県からの情報や本市で把握した武力攻撃災害の状況、関係機関の活動状況等についての最新情報を共有するほか、消防機関及び県警察と現地調整所等において連携を密にし、活動時の安全の確保に配慮する。

② 市の職員及び消防団員が退避の指示に係る地域において活動する際には、市長は、必要に応じて尾三消防組合、県警察、自衛隊の意見を聴くなど、安全確認を行った上で活動させるとともに、各職員が最新の情報を入手できるよう緊急の連絡手段を確保し、また、地域からの退避方法等の確認を行う。

③ 市長は、退避の指示を行う本市の職員に対して、武力攻撃事態等においては、特殊標章等を交付し、着用させる。

2 警戒区域の設定 [法第114条第1項]

(1) 警戒区域の設定

市長は、武力攻撃災害が発生し、又はまさに発生しようとしている場合において、住民からの通報内容、関係機関からの情報提供、現地調整所等における関係機関の助言等から判断し、住民の生命又は身体に対する危険を防止するため特に必要があると認めるときは、警戒区域の設定を行う。

※【警戒区域の設定について】

警戒区域の設定は、武力攻撃災害に伴う目の危険を避けるため、特に必要がある場合において、退避の指示と同様に、地域の実情に精通している市長が独自の判断で一時的な立入制限区域を設けるものである。

警戒区域は、一定の区域をロープ等で明示し、当該区域内への立入制限等への違反については、罰則を科して履行を担保する点で退避の指示とは異なるものである。

(2) 警戒区域の設定に伴う措置等

- ① 市長は、警戒区域の設定に際しては、市対策本部に集約された情報のほか、現地調整所における県警察、自衛隊からの助言を踏まえて、その範囲等を決定する。また、事態の状況の変化等を踏まえて、警戒区域の範囲の変更等を行う。
NBC攻撃等により汚染された可能性のある地域については、専門的な知見や装備等を有する機関に対して、必要な情報の提供を求め、その助言を踏まえて区域を設定する。
- ② 市長は、警戒区域の設定に当たっては、ロープ、標示板等で区域を明示し、広報車等を活用し、住民に広報・周知する。また、放送事業者に対してその内容を連絡する。武力攻撃災害への対処に関する措置を講ずる者以外の者に対し、当該区域への立入りを制限し、若しくは禁止し、又は当該区域からの退去を命ずる。
- ③ 警戒区域内では、交通の要所に職員を配置し、県警察、消防機関等と連携して、車両及び住民が立ち入らないよう必要な措置を講ずるとともに、不測の事態に迅速に対応できるよう現地調整所等における関係機関との情報共有に基づき、緊急時の連絡体制を確保する。
- ④ 市長は、愛知県知事、警察官又は自衛官から警戒区域の設定を行った旨の通知を受けた場合は、警戒区域を設定する理由、設定範囲等について情報の共有を図り、警戒区域設定に伴い必要な活動について調整を行う。

(3) 安全の確保

市長は、警戒区域の設定を行った場合についても、退避の指示の場合と同様、区域内で活動する職員の安全の確保を図る。

3 応急公用負担等〔法第111条第1項・第113条第1項・第2項〕

(1) 市長の事前措置

市長は、武力攻撃災害が発生するおそれがあるときは、武力攻撃災害を拡大させるおそれがあると認められる設備又は物件の占有者、所有者又は管理者に対し、災害拡大防止のために必要な限度において、当該設備又は物件の除去、保安その他必要な措置を講ずべきことを指示する。

(2) 応急公用負担

市長は、武力攻撃災害への対処に関する措置を講ずるため緊急の必要があると認めるときは、次に掲げる措置を講ずる。

- ① 他人の土地、建物その他の工作物の一時使用又は土石、竹木その他の物件の使用若しくは収用。
- ② 武力攻撃災害を受けた現場の工作物又は物件で当該武力攻撃災害への対処に関する措置の実施の支障となるものの除去その他必要な措置（工作物等を除去したときは、保管）。

4 消防に関する措置等〔法第97条第7項〕〔基本指針〕

(1) 消防機関の活動

消防機関は、その施設及び人員を活用して、国民保護法のほか、消防組織法、消防法その他の法令に基づき、武力攻撃災害から住民を保護するため、消防職団員の活動上の安全確保に配慮しつつ、消火活動及び救助・救急活動等を行い、武力攻撃災害を防除し、及び軽減することとされている。

消防本部及び消防署は、その装備・資機材・人員・技能等を活用し武力攻撃災害への対処を行うとともに、消防団は、消防長又は消防署長の所轄の下で、消防団が保有する装備・資機材等の活動能力に応じ地域の実状に即した活動を行うこととされている。

(2) 日進市が行う措置

市長は、消防機関による武力攻撃災害への対処措置が適切に行われるよう、武力攻撃等や被害情報の早急な把握に努めるとともに、県警察等と連携し、効率的かつ安全な活動が行われるよう必要な措置を講じる。

市長は、尾三消防組合の管理者に対し、消防長等に対して必要な措置を講ずべきことを指示するよう求めるなど、必要な連携を図る。

(3) 消防に関する応援要請等

武力攻撃災害の規模が大きい場合など、本市等が組織する消防組合の消防力のみをもってしては対処できないと判断されるような場合、市長は、尾三消防組合の管理者と連携して、速やかに、相互応援協定等に基づく消防の応援を受けるための必要な措置を講ずる。

さらに、必要な場合は、緊急消防援助隊等による消火活動及び救助・救急活動の応援等を受けるための必要な措置を講ずる。

(4) 消防の応援の受入れ体制の確立

市長は、消防に関する応援を受ける場合、消防部隊の応援が円滑かつ適切に行われるよう、愛知県知事及び尾三消防組合の管理者と連携し、出動部隊に関する情報を収集するとともに、進出拠点等に関する調整を図るなど消防の応援の受入れに関して必要な事項の調整を行う。

(5) 医療機関との連携

市長は、消防機関とともに、搬送先の選定、搬送先への被害情報の提供、トリアージの実施等について医療機関と緊密な連携のとれた活動を行う。

(6) 安全の確保

- ① 市長は、消防機関に対し、二次被害を生じることがないように、国の対策本部及び愛知県対策本部からの情報を市対策本部に集約し、全ての最新情報を提供するとともに、県警察等との連携した活動体制を確立するなど、安全の確保のための必要な措置を行う。
- ② その際、市長は、必要により現地に職員を派遣し、消防機関、県警察、自衛隊等と共に現地調整所を設けて、各機関の情報の共有、連絡調整にあたらせるとともに、市対策本部との連絡を確保させるなど安全の確保のための必要な措置を行う。
- ③ 消防団は、施設・装備・資機材及び通常の活動体制を考慮し、災害現場においては、消防本部と連携し、その活動支援を行うなど団員に危険が及ばない範囲に限定して活動する。
- ④ 市長は、特に現場で活動する消防団員等に対し、特殊標章等を交付し着用させるものとする。

第3 生活関連等施設における災害への対処等

本市は、生活関連等施設などにおける安全確保を図るための措置について、国の方針に基づき必要な対処が行えるよう、国、愛知県その他の関係機関と連携した本市の対処に関して、以下のとおり定める。

1 生活関連等施設の安全確保〔法第102条第3項・第4項〕

(1) 生活関連等施設の状況の把握

本市は、市対策本部を設置した場合においては、市内に所在する生活関連等施設の安全に関する情報、各施設における対応状況等の必要な情報を収集する。

(2) 消防機関による支援

消防機関は、生活関連等施設の管理者から支援の求めがあったときは、指導、助言、連絡体制の強化、資機材の提供、職員の派遣など、可能な限り必要な支援を行う。また、自ら必要があると認めるときも、同様とする。

(3) 日進市が管理する施設の安全の確保

市長は、市が管理する生活関連等施設について、当該施設の管理者としての立場から、安全確保のために必要な措置を行う。

この場合において、市長は、必要に応じ、県警察、消防機関その他の行政機関に対し、支援を求める。

また、このほか、生活関連等施設以外の本市が管理する施設についても、生活関連等施設における対応を参考にして、可能な範囲で警備の強化等の措置を講ずる。

※【生活関連等施設について】

国民生活に関連する施設で、その安全を確保しなければ国民生活に著しい支障を及ぼすおそれのある施設又はその安全を確保しなければ周辺の地域に著しい被害を生じさせるおそれがある施設で政令で定められたものを、生活関連等施設という。〔法第102条〕

2 危険物質等に係る武力攻撃災害の防止及び防除

〔法第103条第1項・第2項・第3項・第4項〕〔基本指針〕

(1) 危険物質等に関する措置命令

尾三消防組合の管理者は、危険物質等に係る武力攻撃災害の発生を防止するため緊急の必要があると認めるときは、危険物質等の取扱者に対し、武力攻撃災害発生防止のための必要な措置を講ずべきことを命ずることができる。

なお、避難住民の運送などの措置において当該物質等が必要となる場合は、関係機関と市対策本部で所要の調整を行う。

※危険物質等について尾三消防組合の管理者が命ずることができる対象及び措置

【対象】

日進市、みよし市及び東郷町の区域に設置される消防法第2条第7項の危険物の製造所、貯蔵所若しくは取扱所（移送取扱所を除く。）又は、当該区域のみに設置されている移送取扱所において貯蔵し、又は取り扱うもの（国民保護法施行令第29条）

【措置】

- ①危険物質等の取扱所の全部又は一部の使用の一時停止又は制限（消防法第12条の3）
- ②危険物質等の製造、引渡し、貯蔵、移動、運搬又は消費の一時禁止又は制限（国民保護法第103条第3項第2号）
- ③危険物質等の所在場所の変更又はその廃棄（国民保護法第103条第3項第3号）

(2) 警備の強化及び危険物質等の管理状況報告

尾三消防組合の管理者は、危険物質等の取扱者に対し、必要があると認めるときは、警備の強化を求めることとされている。また、尾三消防組合の管理者は、(1)の①から③の措置を講ずるために必要があると認める場合は、危険物質等の取扱者から危険物質等の管理の状況について報告を求めることとされている。

第4 武力攻撃原子力災害及びNBC攻撃による災害への対処等

武力攻撃原子力災害及びNBC攻撃による災害への対処については、国の方針に基づき必要な措置を講ずる。このため、武力攻撃原子力災害及びNBC攻撃による災害への対処に当たり必要な事項について、以下のとおり定める。

1 武力攻撃原子力災害及びNBC攻撃による災害への対処

[法第107条第3項、第108条、第109条]

本市は、武力攻撃原子力災害及びNBC攻撃による汚染が生じた場合の対処について、国による基本的な方針を踏まえた対応を行うことを基本としつつ、特に、対処の現場における初動的な応急措置を講ずる。

(1) 武力攻撃原子力災害への対処

近隣県に所在する原子力発電所等及び運搬中の核燃料物質等が武力攻撃を受けた場合、市は原則として、市地域防災計画（原子力災害対策計画）に定められた措置に準じた措置を講ずる。

(2) NBC攻撃による災害への対処

市長は、NBC攻撃が行われた場合においては、その被害の現場における状況に照らして、現場及びその影響を受けることが予想される地域の住民に対して、退避を指示し、又は警戒区域を設定する。

本市は、保有する装備・資機材等により対応可能な範囲内で関係機関とともに、原因物質の特定、被災者の救助等の活動を行う。

① 国の方針に基づく措置の実施

本市は、内閣総理大臣が、関係大臣を指揮して、汚染拡大防止のための措置を講ずる場合においては、内閣総理大臣の基本的な方針及びそれに基づく各省庁における活動内容について、愛知県を通じて国から必要な情報を入手するとともに、当該方針に基づいて、所要の措置を講ずる。

② 関係機関との連携

市長は、NBC攻撃が行われた場合は、市対策本部において、消防機関、県警察、自衛隊、医療関係機関等から被害に関する情報や関係機関の有する専門的見解、対処能力等に関する情報を共有し、必要な対処を行う。

その際、必要により現地調整所を設置し（又は職員を参画させ）、現場における関係機関の活動調整の円滑化を図るとともに、市長は、現地調整所の職員から最新の情報についての報告を受けて、当該情報をもとに、愛知県に対して必要な資機材や応援等の要請を行う。

(4) 汚染原因に応じた対応

本市は、NBC攻撃のそれぞれの汚染原因に応じて、国及び愛知県との連携の下、それぞれ次の点に留意して措置を講ずる。

① 核攻撃等の場合

本市は、核攻撃等による災害が発生した場合、国の対策本部による汚染範囲の特定を補助するため、汚染の範囲特定に資する被災情報を愛知県に直ちに報告する。

また、措置に当たる要員に防護服を着用させるとともに、被ばく線量の管理を行いつつ、活動を実施させる。

② 生物剤による攻撃の場合

本市は、措置に当たる要員に防護服を着用させるとともに、関係機関が行う汚染の原因物質の特定等に資する情報収集などの活動を行う。

また、県警察等の関係機関と連携して、県保健所が行う消毒等の措置の支援を行う。

③ 化学剤による攻撃の場合

本市は、措置に当たる要員に防護服を着用させるとともに、関係機関が行う原因物質の特定、汚染地域の範囲の特定、被災者の救助及び除染等に資する情報収集などの活動を行う。

※【生物剤を用いた攻撃の場合における対応】

天然痘等の生物剤は、人に知られることなく散布することが可能であり、また、発症するまでの潜伏期間に感染者が移動することにより、生物剤が散布されたと判明したときには既に被害が拡大している可能性がある。生物剤を用いた攻撃については、こうした特殊性に鑑み、特に留意が必要である。

このため、本市の国民保護担当部署においては、生物剤を用いた攻撃の特殊性に留意しつつ、生物剤の散布等による攻撃の状況について、通常の被害の状況等の把握の方法とは異なる点に鑑み、保健衛生担当部署等と緊密な連絡を取り合い、厚生労働省を中心とした一元的情報収集、データ解析等サーベイランス（疾病監視）による感染源及び汚染地域への作業に協力することとする。

(5) 市長及び関係消防組合の管理者の権限

市長は、愛知県知事より汚染の拡大を防止するため協力の要請があったときは、措置の実施に当たり、県警察等関係機関と調整しつつ、次の表に掲げる権限を行使する。

また、尾三消防組合の管理者は、愛知県知事より汚染の拡大を防止するための協力の要請があったときは、措置の実施に当たり、県警察等関係機関と調整しつつ、次の表に掲げる権限を行使することができる。

表 市長及び関係消防組合の管理者若しくは長の権限

	対象物件等	措置
1号	飲食物、衣類、寝具その他の物件	占有者に対し、以下を命ずる ・移動の制限 ・移動の禁止 ・廃棄
2号	生活の用に供する水	管理者に対し、以下を命ずる ・使用の制限又は禁止 ・給水の制限又は禁止
3号	死体	・移動の制限 ・移動の禁止
4号	飲食物、衣類、寝具その他の物件	・廃棄
5号	建物	・立入りの制限 ・立入りの禁止 ・封鎖
6号	場所	・交通の制限 ・交通の遮断

市長は、上記表中の第1号から第4号までに掲げる権限を行使するときは、当該措置の名あて人（上記表中の占有者、管理者等）に対し、次の表に掲げる事項を通知する。ただし、差し迫った必要があるときは、当該措置を講じた後、相当の期間内に、同事項を当該措置の名あて人に通知する。上記表中第5号及び第6号に掲げる権限を行使するときは、適当な場所に次の表に掲げる事項を掲示する。ただし、差し迫った必要があるときは、その職員が現場で指示を行う。

また、尾三消防組合の管理者は、愛知県知事より汚染の拡大を防止するための協力の要請があったときは、措置の実施に当たり、市長と同様に通知・掲示等を行うこととされている。

表 第1号から第6号に掲げる権限を行使するときに通知・掲示する事項

1.	当該措置を講ずる旨
2.	当該措置を講ずる理由
3.	当該措置の対象となる物件、生活の用に供する水又は死体（上記表中第5号及び第6号に掲げる権限を行使する場合にあっては、当該措置の対象となる建物又は場所）
4.	当該措置を講ずる時期
5.	当該措置の内容

(6) 要員の安全の確保

市長は、NBC攻撃を受けた場合、武力攻撃災害の状況等の情報を現地調整所や愛知県からの積極的な収集に努め、当該情報を速やかに提供するなどにより、応急対策を講ずる要員の安全の確保に配慮する。

第8章 被災情報の収集及び報告

本市は、被災情報を収集するとともに、愛知県知事に報告することとされていることから、被災情報の収集及び報告に当たり必要な事項について、以下のとおり定める。

○被災情報の収集及び報告〔法第126条第1項・第127条第1項〕〔基本指針〕

- ① 本市は、電話、市防災行政無線その他の通信手段により、武力攻撃災害が発生した日時及び場所又は地域、発生した武力攻撃災害の状況の概要、人的及び物的被害の状況等の被災情報について収集する。
- ② 本市は、情報収集に当たっては消防機関、県警察との連絡を密にするとともに、特に消防機関に関しては、機動的な情報収集活動を行うため、必要に応じ消防車両等を活用した情報の収集を行うよう、尾三消防組合の管理者に要請する。
- ③ 本市は、被災情報の収集に当たっては、愛知県及び消防庁に対し火災・災害等即報要領（昭和59年10月15日付け消防災第267号消防庁長官通知）に基づき、電子メール、FAX等により直ちに被災情報の第一報を報告する。
- ④ 本市は、第一報を消防庁に報告した後も、随時被災情報の収集に努めるとともに、収集した情報についてあらかじめ定めた様式に従い、高度情報通信ネットワーク、電子メール、FAX等により愛知県が指定する時間に愛知県に対し報告する。

なお、新たに重大な被害が発生した場合など、市長が必要と判断した場合には、直ちに、火災・災害等即報要領に基づき、愛知県及び消防庁に報告する。

第9章 保健衛生の確保その他の措置

本市は、避難所等の保健衛生の確保を図り、武力攻撃災害により発生した廃棄物の処理を適切かつ迅速に行うことが重要であることから、保健衛生の確保その他の措置に必要な事項について、以下のとおり定める。

1 保健衛生の確保〔基本指針〕

本市は、避難先地域における避難住民等についての状況等を把握し、その状況に応じて、地域防災計画に準じて、次に掲げる措置を実施する。

(1) 保健衛生対策

本市は、避難先地域において、愛知県と連携し、保健師等の保健医療関係者による巡回健康相談を実施するとともに、健康相談等窓口を設置するなど、当該地域の衛生状況の保全、避難住民等の心身の健康状態の把握、健康二次被害の予防等を行う。

この場合において、高齢者、障害者、乳幼児、妊産婦その他特に配慮を要する者の心身双方の健康状態には特段の配慮を行う。

(2) 防疫対策

本市は、避難住民等が生活環境の悪化、病原体に対する抵抗力の低下による感染症等の発生を防ぐため、愛知県等と連携し感染症予防のための啓発、健康診断及び消毒等の措置を実施する。

(3) 食品衛生確保対策

本市は、避難先地域における食中毒等の防止をするため、愛知県と連携し、食品等の衛生確保のための措置を実施する。

(4) 飲料水衛生確保対策

① 本市は、避難先地域における感染症等の防止をするため、愛知県及び愛知中部水道企業団と連携し、飲料水確保、飲料水の衛生確保のための措置及び飲料水に関して保健衛生上留意すべき事項等についての住民に対して情報提供を実施する。

② 本市は、地域防災計画の定めに基づいて、水道水の供給体制を整備する。

③ 本市は、水道施設の被害状況の把握を行うとともに、供給能力が不足する、または不足すると予想される場合については、愛知中部水道企業団を通じ、愛知県に対して水道用水の緊急応援にかかる要請を行う。

(5) 栄養指導対策

本市は、避難先地域の住民の健康維持のため、栄養管理、栄養相談及び指導を愛知県と連携し実施する。

2 廃棄物の処理〔法第124条第3項・第4項〕

(1) 廃棄物処理の特例

- ① 本市は、環境大臣が指定する特例地域においては、愛知県と連携し廃棄物の処理及び清掃に関する法律に基づく廃棄物処理業の許可を受けていない者に対して、必要に応じ、環境大臣が定める特例基準に定めるところにより、廃棄物の収集、運搬又は処分を業として行わせる。
- ② 本市は、①により廃棄物の収集、運搬又は処分を業として行う者により特例基準に適合しない廃棄物の収集、運搬又は処分が行われたことが判明したときは、速やかにその者に対し、期限を定めて廃棄物の収集、運搬又は処分の方法の変更その他の必要な措置を講ずべきことを指示するなど、特例基準に従うよう指導する。

(2) 廃棄物処理対策

- ① 本市は、地域防災計画の定めに基づいて、「日進市災害廃棄物処理基本計画」（平成30年3月）等を踏まえつつ、廃棄物処理体制を整備する。
- ② 本市は、廃棄物関連施設などの被害状況の把握を行うとともに、処理能力が不足する、または不足すると予想される場合については、愛知県に対して他の市町村との応援等にかかる要請を行う。

第10章 国民生活の安定に関する措置

生活関連物資等の価格安定のために実施する措置や、避難住民等の生活安定のために実施する措置について、以下のとおり定める。

1 生活関連物資等の価格安定〔法第129条〕〔基本指針〕

本市は、武力攻撃事態等において、物価の安定を図り、国民生活との関連性が高い物資若しくは役務又は国民経済上重要な物資若しくは役務（「生活関連物資等」という。）の適切な供給を図るとともに、価格の高騰や買占め及び売惜しみを防止するために愛知県等の関係機関が実施する措置に協力する。

2 避難住民等の生活安定等〔法第162条第2項〕〔基本指針〕

（1）被災児童生徒等に対する教育

日進市教育委員会は、愛知県教育委員会と連携し、被災した児童生徒等に対する教育に支障が生じないようにするため、避難先での学習機会の確保、教科書の供給、授業料等の減免、奨学金の貸与、被災による生活困窮家庭の児童生徒に対する就学援助等を行うとともに、避難住民等が被災地に復帰する際の必要に応じた学校施設等の応急復旧等を関係機関と連携し、適切な措置を講ずる。

（2）公的徴収金の減免等

本市は、避難住民等の負担軽減のため、法律及び条例の定めるところにより、市税に関する申告、申請及び請求等の書類、納付または納入に関する期間の延期並びに市税（延滞金を含む）の徴収猶予及び減免の措置を災害の状況に応じて実施する。

3 生活基盤等の確保

（1）水の安定的な供給〔基本指針〕

市は、愛知中部水道企業団と連携し、消毒その他衛生上の措置、被害状況に応じた送水停止等、水を安定的かつ適切に供給するために必要な措置を講ずる。

（2）公共的施設の適切な管理

道路の管理者として本市は、当該公共的施設を適切に管理する。

第11章 特殊標章等の交付及び管理〔法第158条2項〕〔基本指針〕

本市は、ジュネーヴ諸条約及び第一追加議定書に規定する特殊標章及び身分証明書（以下「特殊標章等」という。）を交付及び管理することとなるため、これらの標章等の適切な交付及び管理に必要な事項について、以下のとおり定める。

※特殊標章等の意義について

1949年8月12日のジュネーヴ諸条約の国際的な武力紛争の犠牲者の保護に関する追加議定書（第一追加議定書）において規定される国際的な特殊標章等は、国民保護措置に係る職務、業務又は協力（以下この章において「職務等」という。）を行う者及びこれらの者が行う職務等に使用される場所若しくは車両、船舶、航空機等（以下この章において「場所等」という。）を識別するために使用することができ、それらは、ジュネーヴ諸条約及び第一追加議定書の規定に従って保護される。

（1）特殊標章等

ア 特殊標章

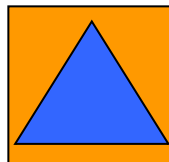
第一追加議定書第66条3に規定される国際的な特殊標章（オレンジ色地に青色の正三角形）。

イ 身分証明書

第一追加議定書第66条3に規定される身分証明書

ウ 識別対象

国民保護措置に係る職務等を行う者、国民保護措置に係る職務等のために使用される場所等。



（オレンジ色
地に青色の正
三角形）

(2) 特殊標章等の交付及び管理

市長は、「赤十字標章等及び特殊標章等に係る事務の運用に関するガイドライン（平成17年8月2日閣副安危第321号内閣官房副長官補（安全保障・危機管理担当）付内閣参事官（事態法制企画担当）通知）」に基づき、具体的な交付要綱を作成した上で、以下に示す職員等に対し、特殊標章等を交付及び使用させる。

- ・本市の職員で国民保護措置に係る職務を行うもの
- ・消防団長及び消防団員
- ・市長の委託により国民保護措置に係る業務を行う者
- ・市長が実施する国民保護措置の実施に必要な援助について協力をする者

また、次に示す職員等については、尾三消防本部消防長が交付要綱を作成した上で交付等することとされている。

- ・消防長の所轄の消防職員で国民保護措置に係る職務を行うもの
- ・消防長の委託により国民保護措置に係る職務を行う者
- ・消防長が実施する国民保護措置の実施に必要な援助について協力をする者

(3) 特殊標章等に係る普及啓発

本市は、国、愛知県及びその他関係機関と協力しつつ、特殊標章等及び赤十字標章等の意義及びその使用に当たっての濫用防止について、教育や学習の場などの様々な機会を通じて啓発に努める。

第4編 復旧等

第1章 応急の復旧

本市は、その管理する施設及び設備について、武力攻撃災害が発生したときは、一時的な修繕や補修など応急の復旧のため必要な措置を講ずることとし、応急の復旧に関して必要な事項について、以下のとおり定める。

1 基本的な考え方〔法第139条、第140条〕

(1) 本市が管理する施設及び設備の緊急点検等

本市は、武力攻撃災害が発生した場合には、安全の確保をした上でその管理する施設及び設備の被害状況について緊急点検を実施するとともに、被害の拡大防止及び被災者の生活確保を最優先に応急の復旧を行う。

(2) 通信機器の応急の復旧

本市は、武力攻撃災害の発生により、防災行政無線等関係機関との通信機器に被害が発生した場合には、保守要員により速やかな復旧措置を講ずる。また、復旧措置を講じてもなお障害がある場合は、他の通信手段により関係機関との連絡を行うものとし、直ちに総務省（東海総合通信局）にその状況を連絡する。

(3) 愛知県に対する支援要請

本市は、応急の復旧のための措置を講ずるに当たり必要があると認める場合には、愛知県に対し、それぞれ必要な人員や資機材の提供、技術的助言その他必要な措置に関し支援を求めめる。

2 公共的施設の応急の復旧〔法第139条〕〔基本指針〕

(1) 本市は、武力攻撃災害が発生した場合には、本市が管理するライフライン施設について、速やかに被害の状況を把握するとともに、被害の状況に応じて、応急の復旧のための措置を講ずる。

(2) 本市は、武力攻撃災害が発生した場合には、その管理する道路等について、速やかに被害の状況を把握し、その状況を愛知県に報告するとともに、被害の状況に応じて、障害物の除去その他避難住民の運送等の輸送の確保に必要な応急の復旧のための措置を講ずる。

第2章 武力攻撃災害の復旧〔法第141条〕〔基本指針〕

本市が管理する施設及び設備について、武力攻撃災害による被害が発生したときの復旧に関して必要な事項を以下のとおり定める。

(1) 国における所要の法制の整備等

武力攻撃災害が発生したときは、国において財政上の措置その他本格的な復旧に向けた所要の法制が整備されるとともに、特に、大規模な武力攻撃災害が発生したときは、本格的な復旧に向けての国全体としての方向性について速やかに検討することとされており、本市は、武力攻撃災害の復旧について、国が示す方針にしたがって愛知県と連携して実施する。

(2) 日進市が管理する施設及び設備の復旧

本市は、武力攻撃災害により本市の管理する施設及び設備が被災した場合は、被災の状況、周辺地域の状況等を勘案しつつ迅速な復旧を目指すとともに、必要があると判断する時は、地域の実情等を勘案し、愛知県と連携して、当面の復旧の方向を定める。

第3章 国民保護措置に要した費用の支弁等

本市が国民保護措置の実施に要した費用については、原則として国が負担することとされており、国民保護措置に要した費用の支弁等に関する手続等に必要な事項について、以下のとおり定める。

1 国民保護措置に要した費用の支弁、国への負担金の請求

(1) 国に対する負担金の請求方法

本市は、国民保護措置の実施に要した費用で本市が支弁したものについては、国民保護法により原則として国が負担することとされていることから、別途国が定めるところにより、国に対し負担金の請求を行う。

なお、尾三消防組合が、国民保護法第62条第2項に基づく避難住民の誘導、及び同法第97条第7項に基づく消防を行った場合についても、同様の方法により請求することとされている。

(2) 関係書類の保管

本市は、武力攻撃事態等において、国民保護措置の実施に要する費用の支出に当たっては、その支出額を証明する書類等を保管する。

2 損失補償及び損害補償〔法第159条第1項、第160条第1項〕

(1) 損失補償

本市は、国民保護法に基づく土地等の一時使用等の行政処分を行った結果、通常生ずべき損失については、国民保護法施行令第40条に定める手続等に従い、補償を行う。

(2) 損害補償

本市は、国民保護措置の実施について援助を要請し、その要請を受けて協力をした者がそのために死傷したときは、国民保護法施行令第43条及び第44条に定める手続等に従い損害補償を行う。

3 総合調整及び指示に係る損失の補てん

本市は、愛知県の対策本部長が総合調整を行い、又は避難住民の誘導若しくは避難住民の運送に係る指示をした場合において、当該総合調整又は指示に基づく措置の実施に当たって損失を受けたときは、国民保護法施行令第45条及び第46条に定める手続に従い、愛知県に対して損失の請求を行う。

ただし、本市の責めに帰すべき事由により損失が生じたときは、この限りではない。

第5編 緊急処理事態への対処

[法第172条第2項・第4項、第173条第3項、第174条、第175条、第178条、第180条、第182条第2項、第183条]

第1章 緊急処理事態

1 緊急処理事態

日進市国民保護計画が対象として想定する緊急処理事態については、第1編第5章2に掲げるとおりである。

本市では、原則として、武力攻撃事態等におけるゲリラや特殊部隊による攻撃等と類似の事態が想定されるため、第3編の武力攻撃事態等への対処に係る規定を準用する。ただし、緊急処理事態においては国の緊急処理事態対策本部長による総合調整及び内閣総理大臣による是正措置は行われなことから、これに関する事項を除く。

また、警報の通知及び伝達については、2に定めるところによる。

2 緊急処理事態における警報の通知及び伝達

緊急処理事態においては、攻撃の被害又はその影響の及ぶ範囲を勘案して、国の緊急処理事態対策本部長により警報の通知・伝達の対象となる地域の範囲が決定されることを踏まえ、本市は、各防災機関や施設の管理者等に対し、警報の通知及び伝達を行う。

緊急処理事態における警報の通知及び伝達については、上記によるほか、武力攻撃事態等における警報の通知及び伝達に準じて、これを行う。

国民保護計画用語集

【あ行】

- あ○安否情報：避難住民及び武力攻撃災害により死傷した住民の安否に関する情報〔法第94条第1項〕
- い○eラーニング：パソコンやインターネットなどを利用した教育
- う○受入地域：県域を越える避難において、受入側の知事が決定する、避難住民を受け入れるべき地域〔法第58条第3項〕
- え○NBC攻撃：核兵器等又は生物剤若しくは化学剤を用いた兵器による攻撃
- Em-Net：国と地方公共団体の間で緊急情報通信を行う情報ネットワークシステム
- お○応急公用負担：行政機関が、応急措置を実施するため緊急の必要があると認めるときに、第三者に対し、正当な補償のもとに人的又は物的な負担を求めること。国民保護法では、物的負担を求めることができる旨の規定がある〔法第113条〕

【か行】

- か○化学剤：化学兵器に用いられる化学物質で、その有する毒性や刺激性などによって人体に害を及ぼすもの（サリン、VX等）
- き○危険物質等：引火・爆発・空気中への飛散・周辺地域への流出により人の生命、身体又は財産に対する危険が生ずるおそれがある物質〔法第103条第1項〕
- 基本指針：武力攻撃事態等に備えて、あらかじめ政府が定める国民の保護のための措置の実施に関する基本的な方針〔法第32条第1項〕
- 救援：避難住民や武力攻撃災害による被災者に対する収容施設の供与食品等の給与医療の提供などの措置〔法第75条〕
- 救護班：医師、看護師等で組織される数名のチームで、災害現場や救護所・避難所を回り医療を行うもの
- 緊急交通路：避難住民の運送、緊急物資の運送などの実施に必要なため、県公安委員会が一般車両の通行を禁止又は制限している道路〔法第155条第1項〕
- 緊急対処事態：武力攻撃の手段に準ずる手段を用いて多数の人を殺傷する行為が発生した事態又は当該行為が発生する明白な危険が切迫していると認められるに至った事態で、国家として緊急に対処することが必要なもの〔武力攻撃事態等における我が国の平和と独立並びに国及び国民の安全の確保に関する法律（以下「武力攻撃事態対処法」という。）第25条第1項〕
- 緊急対処事態対処方針：緊急対処事態に至ったときに政府が定める対処方針〔武力攻撃事態対処法第25条第1項〕
- 緊急対処保護措置：緊急対処事態対処方針が定められてから廃止されるまでの間に、指定行政機関、

地方公共団体又は指定公共機関若しくは指定地方公共機関が法律の規定に基づいて実施する、緊急対処事態における攻撃から国民の生命、身体及び財産を保護し、又は攻撃が国民生活及び国民経済に及ぼす影響が最小となるようにするための措置〔法第172条第1項、武力攻撃事態対処法第25条第3項第2号〕

- 緊急通行車両：緊急自動車その他の車両で国民保護措置の的確かつ迅速な実施のためその通行を確保することが特に必要なもの〔法第155条第1項〕
- 緊急通報：武力攻撃災害が発生し、又はまさに発生しようとしている場合において、当該武力攻撃災害による住民の生命、身体又は財産に対する危険を防止するために知事が発令する武力攻撃災害の現状及び予測等に関する情報〔法第99条〕
- 緊急物資：避難住民等の救援に必要な物資及び資材その他国民の保護のための措置の実施に当たって必要な物資及び資材〔法第79条第1項〕

け○警戒区域：市町村長又は知事が設定する、関係者以外の立入り制限・禁止・退去命令を行うことができる区域〔法第114条第1項、第2項〕

- 警察災害派遣隊：高度な救出救助能力を有し、大規模災害時に広域的に活動する警察の部隊
- 警報：武力攻撃から国民の生命、身体又は財産を保護するため、基本指針及び対処基本方針の定めるところにより国の対策本部長が発する情報〔法第44条〕
- 県国民保護協議会：県の区域に係る国民の保護のための措置に関する重要事項を審議し、知事に意見を述べる機関〔法第37条〕
- 県国民保護計画：基本指針に基づき知事が作成する県の国民の保護に関する計画〔法第34条〕
- 県対策本部：県及び県内の市町村、指定（地方）公共機関が実施する県の区域に係る国民保護措置の総合的な推進をつかさどる、愛知県国民保護対策本部〔法第27条第2項〕

こ○広域応援体制：都道府県又は市町村の区域を越えた相互の応援体制

- 公用令書：国民保護法による公用令書は、避難住民等に対し、医療品、食料などの物資、避難住民の収容施設・医療施設の開設に必要な土地等を使用する必要がある、所有者等がその要請に応じない場合にかぎり、都道府県知事（救護の事務を委託された場合は市町村長）は公用令書を発行し、必要な物資の収用、土地等の使用をすることができるものと定められている。
- 高度情報通信ネットワーク：県の防災行政無線を発展させて整備した、県庁、県地方機関、市町村、防災関係機関等を結ぶ情報通信網
- 後方医療活動：災害時において、現地の救護所や医療機関で対応しきれない重症患者などを、対応可能な後方の医療機関に搬送して行う医療活動。災害時の医療救護活動において中心的な役割を担う災害拠点病院などで実施される。
- 国際人道法：武力紛争において、人道的諸問題に対する配慮から、紛争当事者の戦闘方法や手段を制限するために規定された国際法（ジュネーブ諸条約等）
- 国民保護措置：対処基本方針が定められてから廃止されるまでの間に指定行政機関、地方公共団体又は指定公共機関若しくは指定地方公共機関が法律の規定に基づいて実施する、武力攻撃から国民の生命、身体及び財産を保護し、又は武力攻撃が国民生活及び国民経済に及ぼす影響が最小となるようにするための措置〔法第2条第3項、武力攻撃事態対処法第22条第1号〕

○国民保護等派遣：防衛大臣が、知事から国民保護法第15条第1項（緊急対処事態における準用を含む）の要請を受けた場合や、武力攻撃事態等対策本部長（内閣総理大臣）から同条第2項の求めがあった場合に実施する、国民保護措置等のための自衛隊の派遣〔自衛隊法第77条の4〕

【さ行】

さ○災害時優先電話：災害対策のために優先して回線確保するようあらかじめ登録してある電話

し○J-ALERT：弾道ミサイル情報、津波情報、緊急地震速報等、対処に時間的余裕のない事態に関する情報を、人工衛星を用いて国から送信し、市区町村の同報系の防災行政無線等を自動起動することにより、国から住民まで緊急情報を瞬時に伝達するシステム

○自主防災組織：住民の隣保協同の精神に基づく自発的な防災組織〔災害対策基本法第5条第2項〕

○市町村国民保護計画：県国民保護計画に基づき市町村長が作成する市町村の国民の保護に関する計画〔法第35条〕

○指定行政機関：内閣府及び各省庁など国の中央機関で政令で定めるもの〔武力攻撃事態対処法第2条第4号〕

○指定公共機関：独立行政法人、日本銀行、日本赤十字社、日本放送協会その他の公共的機関及び電気、ガス、輸送、通信その他の公益的事業を営む法人で、政令で定めるもの〔武力攻撃事態対処法第2条第6号〕

○指定地方行政機関：指定行政機関の地方支分部局その他の国の地方行政機関で、政令で定めるもの〔武力攻撃事態対処法第2条第5号〕

○指定地方公共機関：都道府県の区域において電気、ガス、輸送、通信、医療その他の公益的事業を営む法人、地方道路公社その他の公共的施設を管理する法人及び地方独立行政法人で、あらかじめ当該法人の意見を聴いて当該都道府県の知事が指定するもの〔法第2条第2項〕

○指定地方公共機関国民保護業務計画：県国民保護計画に基づき指定地方公共機関が作成する国民の保護に関する業務計画〔法第36条〕

○収用：知事などが、所有者の同意なしに国民保護措置に必要な物資などの所有権を取得すること

○収容施設：被災者や避難住民を受入れるための施設（応急仮設住宅を含む）

○除染：人体や施設に付着した有害物質を洗浄やふき取りによって除去したり、中和、殺菌して無害化したりすること

せ○生活関連等施設：国民生活に関連する施設で、その安全を確保しなければ国民生活に著しい支障を及ぼすおそれのある施設又はその安全を確保しなければ周辺の地域に著しい被害を生じさせるおそれがある施設で政令で定めるもの〔法第102条〕

○生活関連物資等：国民生活との関連性が高い物資又は国民経済上重要な物資〔生活関連物資等の買占め及び売惜しみに対する緊急措置に関する法律（昭和48年7月6日法律第48号）第1条〕

○生物剤：生物兵器に用いられる病原微生物あるいはその毒素で、その病原性によって人体に害を及ぼすもの

そ○相互応援協定：災害が発生した場合において、応援措置を円滑に実施するために、あらかじめ自

治体間で締結した協定

【た行】

- た○大規模集客施設：デパート、劇場、球場など多数の客が集まる規模の大きな施設
 - 対処基本方針：武力攻撃事態等に至ったときに政府が定める武力攻撃事態等への対処に関する基本的な方針〔武力攻撃事態対処法第9条〕
 - 対処措置：対処基本方針が定められてから廃止されるまでの間に、指定行政機関、地方公共団体又は指定公共機関が法律の規定に基づいて実施する措置〔武力攻撃事態対処法第2条第7号〕
 - ダーティボム：爆薬の爆発力によって放射性物質をまき散らす爆弾
 - 弾道ミサイル：ロケット推進により発射された後、放物線の軌道（弾道軌道）で飛ぶ対地ミサイル
- ち○治安出動：一般の警察力では治安を維持することができない場合に、内閣総理大臣が命じる自衛隊の出動〔自衛隊法第78条〕

- と○特定物質：救援の実施に必要な物資（医薬品、食品、寝具その他政令で定めるもの）であって生産、集荷、販売、配給、保管又は輸送を業とする者が取り扱うもの〔法第81条第1項〕
- トリアージ：一度に多数の傷病者が発生した場合に、限られた資源のもとで最大効果を得るため、傷病者の緊急度や重症度によって治療の優先度をつけること

【は行】

- ひ○非常通信協議会：人命救助、災害の救援、交通通信の確保又は秩序の維持のために必要な非常通信の円滑な運用を図るために、国、地方公共団体、電気通信事業者等の防災関係機関で構成されている連絡会〔電波法第74条の2〕
- 非常通信体制：災害発生時などの非常時において通信を確保する体制
 - 避難先地域：国の対策本部長が示す住民の避難先となる地域（住民の避難の経路となる地域を含む）〔法第52条第2項第2号〕
 - 避難施設：知事が指定する、住民を避難させ、又は避難住民等の救援を行うための施設〔法第148条〕
 - 避難実施要領：避難の指示があったときに、市町村長がその国民保護計画で定めるところにより作成する避難に関する方法等、避難の実施に関し必要な事項を定めたもの〔法第61条〕
 - 避難住民：避難を行った者又は避難の途中にある者（住民以外の滞在者を含む）
 - 避難住民等：避難住民及び武力攻撃災害による被災者〔法第75条第1項〕
 - 避難措置の指示：国の対策本部長が知事に対して行う、住民の避難に関する措置を講ずべきことの指示〔法第52条第1項〕
 - 避難の指示：避難措置の指示を受けた知事が住民に対して行う、避難すべき旨の指示〔法第54条第1項〕
 - 避難誘導：避難の指示を受けた住民を、避難先に導くこと〔法第62条第1項〕
 - 被ばく医療に係る医療チーム：原子力災害時に放射線医学総合研究所や国立病院等から現地に派遣される、医療関係者等からなるチーム

- ふ○輻輳：交換機やネットワークの処理能力を超えて通信量が発生し、通信が滞ること
- 武力攻撃：我が国に対する外部から武力攻撃〔武力攻撃事態対処法第2条第1号〕
- 武力攻撃事態：武力攻撃が発生した事態又は武力攻撃が発生する明白な危険が切迫していると認められるに至った事態〔武力攻撃事態対処法第2条第2号〕
- 武力攻撃予測事態：武力攻撃事態には至っていないが、事態が緊迫し、武力攻撃が予測されるに至った事態〔武力攻撃事態対処法第2条第3号〕
- 武力攻撃事態等：武力攻撃事態及び武力攻撃予測事態〔武力攻撃事態対処法第1条〕
- 武力攻撃災害：武力攻撃により直接又は間接に生ずる人の死亡又は負傷・火事・爆発・放射性物質の放出その他の人的又は物的災害〔法第2条第4項〕
- 武力攻撃災害への対処に関する措置：武力攻撃災害の防除、軽減、その他被害が最小となるようにするために実施する措置〔法第97条第1項〕
- 武力攻撃事態対処法：「武力攻撃事態等における我が国の平和と独立並びに国及び国民の安全の確保に関する法律」の略

- ほ○防衛出動：武力攻撃事態において我が国を防衛するために必要がある場合に内閣総理大臣が命じる自衛隊の出動〔自衛隊法第76条〕
- 防護服：放射性物質、化学剤、生物剤、爆発物など危険な物質を扱う場合や、消火活動を行う際に、作業者を保護するための装備
- 防災行政無線：県・市町村・関係機関が相互に、あるいは市町村から住民に対して、防災情報や一般行政用務の通信・放送をするために用いる無線システム
- 保管命令：救援に必要な特定物資を確保するため、当該物資を保管するよう知事などが生産者・販売者等に対して行う命令（隠匿、損壊、破棄、搬出の禁止）〔法第81条第3項〕

【や行】

- よ○要避難地域：国の対策本部長が示す住民の避難が必要な地域〔法第52条第2項第1号〕

【ら行】

- り○利用指針：武力攻撃事態等において対処措置等の的確かつ迅速な実施を図るため、国の対策本部長が対処基本方針に基づき定める、港湾施設・飛行場施設・道路・海域・空域・電波の利用に関する指針〔特定の者の優先的な利用の確保（武力攻撃事態等）における特定公共施設等の利用に関する法律〕