

令和 2 年度 日進市一般廃棄物処理基本計画策定委員会運営部会名簿

	区分	所属	氏名
1	学識経験を有する者	名古屋大学 大学院 工学研究科	小林 敬幸
2	学識経験を有する者	中部大学 中部高等学術研究所	原 理史
3	事業者	株式会社中西	井上 真
4	事業者	中央可鍛工業株式会社	松原 和均
5	公募の市民	市民公募	山内 昭子
6	関係行政機関の職員	尾三衛生組合	水野 寿人

I 調査の背景・位置付け

- 平成 24 年3月に日進市一般廃棄物処理基本計画を策定し、平成 28 年度の見直しから約5年経過することに伴い、設定した目標との差異や計画内容の進捗状況に合わせた中間見直しをする必要がある。
- 日進市一般廃棄物処理基本計画においては、本市の市民等で構成された日進市一般廃棄物処理基本計画策定委員会での意見等を反映させることとしている。
- 本業務は、現計画の評価と次期計画の策定に当たり、策定作業を円滑に進めるための支援、基礎調査を行うことを目的とする。

II 上位計画の方向性（基本理念）

- 第四次循環型社会形成推進基本計画の方向性
- ・経済的側面、社会的側面との統合を含めた「持続可能な社会づくりとの統合的取組」
- ・適正処理の更なる推進と環境再生
- 食品循環資源の再生利用等の促進に関する法律（食品リサイクル法）
- ・SDGs を踏まえた家庭から発生する食品ロスを2000年度比で2030年度までに半減する（事業系の食品ロスについても同様）

III 現計画の方向性

- 目標
- ・年間ごみ量（家庭系+事業系） 平成 27 年度 21,996t⇒平成 38 年度 22,680t
- ・1人1日当たり家庭系ごみ量 平成 27 年度 515g/人・日⇒平成 38 年度 483 g/人・日
- ・リサイクル率 平成 27 年度 27.1%⇒平成 38 年度 30%
- ・生活排水処理率 平成 27 年度 83.1%⇒平成 38 年度 98%以上

「ごみ処理基本計画」

基本方針1 ごみの排出抑制に向けた取り組みの推進

基本方針2 資源化・リサイクルの推進

基本施策3 適正な処理体制の構築

「生活排水処理基本計画」

基本方針1 公共下水水道施設の普及・拡大に向けた整備

基本方針2 合併処理浄化槽の整備及び適正な維持管理の推進

基本施策3 市民協働の推進

IV 次期計画の策定に向けた調査項目

（番号）は設問番号 （前回比較）は前回同様設問
問1①~④は回答者の家族属性

＜市が想定する施策の方向＞	＜分析区分＞		
	現計画の評価	市民行動の把握	次期計画に向けた市民ニーズ
A 水分の削減	（問2）地球環境に負荷がある中、日頃ごみとどのように関わっていますか。【A】【B】【C】 ⇒地域規模で起きている環境問題を市民ひとりごと考えているか把握する	（問9）新聞を購読していますか。【C】 ⇒近年のリサイクル率の減少の仮説（紙新聞からWEB新聞への移行）を検証する	（問17）資源回収の拠点数をどう思いますか。【C】【前回比較】 ⇒資源回収拠点数の妥当性の市民ニーズを把握する
	（問3）ごみ減量やリサイクルに取り組んでいますか。【A】【B】【C】 ⇒市民の取り組みの状況を把握し、現計画の評価をする	（問10）新聞をどのように捨てますか。【C】 ⇒近年のリサイクル率の減少の仮説（紙新聞からWEB新聞への移行）を検証する	（問18）資源回収で新たに回収してほしい品目はありますか。【C】【前回比較】 ⇒資源回収の品目の妥当性の市民ニーズを把握する
B 食品ロスの削減	（問4）ごみ減量やリサイクルの行政の取り組みを知っていますか。【A】【C】【前回比較】 ⇒現計画の取り組みの認知度を把握し、現計画の評価をする	（問12）あなたのご家庭では、電気式生ごみ処理機や生ごみ処理容器（コンポスト）を使用していますか。【A】 ⇒水分を減らす方法として電気式生ごみ処理機や生ごみ処理容器の利用状況を把握する	（問19）「紙製容器包装」の回収方法をどう思いますか。【C】【前回比較】 ⇒資源回収方法の妥当性の市民ニーズを把握する
	（問6）あなたの住んでいる町内で、町内会や子供会等が資源物地域回収を実施していますか。【C】 ⇒市民の取り組みの状況を把握し、現計画の評価をする	（問13）電気式生ごみ処理機や生ごみ処理容器（コンポスト）を使用していない理由は何ですか。【A】 ⇒電気式生ごみ処理機や生ごみ処理容器の利用を促すため、利用していない理由を把握する	（問24）ごみ集積所で困っている事は何ですか。【A】【B】【前回比較】 ⇒ごみ集積所での市民ニーズを把握する
C 紙類の分別	（問7）あなたの資源物地域回収の利用状況についてお答えください。【C】 ⇒市民の取り組みの状況を把握し、現計画の評価をする	（問14）食品ロスを削減するために取り組んでいることはありますか。【B】 ⇒食品ロスについて、市民がどのような行動を取っているのか把握する	（問28）市の今後の取組みとして何が必要だと思いますか。【A】【C】【前回比較】 ⇒市民が考えるごみの排出抑制に向けた取り組みを把握する
	（問8）資源物地域回収を利用しないのはなぜですか。【C】 ⇒市民の取り組みの状況を把握し、現計画の評価をする	（問15）分別方法がわからない場合にはどのように調べますか。【C】 ⇒資源化には分別が必要であり、分別方法の効果的な周知の仕方について、情報を把握する	
（問11）ごみ減量やリサイクルの具体的な取り組み【前回比較】【A】【B】【C】 ⇒市民の取り組みの状況を把握し、現計画の評価をする			
（問5）平成29年と平成30年の分別の変更をどのように思いますか。【その他】 ⇒現計画の取り組みの認知度を把握し、現計画の評価をする	（問16）生活排水対策の具体的な取り組み【その他】【前回比較】 ⇒市民の取り組みの状況を把握し、現計画の評価をする	（問20）日進市の分別方法をどう思いますか。【その他】【前回比較】 ⇒分別方法の妥当性を把握する	
	（問29）市のごみ処理事業関連で役立っている情報元は何ですか。【その他】【前回比較】 ⇒ごみ処理方法の効果的な周知の仕方について、情報を把握する	（問21）ごみ収集の回数数をどう思いますか。【その他】【前回比較】 ⇒ごみ収集の回収数の妥当性の市民ニーズを把握する	
		（問22）ごみ袋や粗大ごみの処理の価格をどう思いますか。【その他】【前回比較】 ⇒ごみ袋等の価格の妥当性の市民ニーズを把握する	
		（問23）ごみ袋の大きさをどう考えますか。【その他】 ⇒ごみ袋の大きさの妥当性の市民ニーズを把握する	
		（問25）戸別収集に変更した場合のマイナス面や不安なことは何ですか。【その他】【前回比較】 ⇒「戸別収集方式」の市民ニーズを把握する	
		（問26）戸別収集に変更した場合のプラス面と期待することは何ですか。【その他】【前回比較】 ⇒「戸別収集方式」の市民ニーズを把握する	
		（問27）ごみの戸別収集が必要と考えますか。【その他】【前回比較】 ⇒「戸別収集方式」の市民ニーズを把握する	

（問17）資源回収の拠点数をどう思いますか。【C】【前回比較】
⇒資源回収拠点数の妥当性の市民ニーズを把握する

（問18）資源回収で新たに回収してほしい品目はありますか。【C】【前回比較】
⇒資源回収の品目の妥当性の市民ニーズを把握する

（問19）「紙製容器包装」の回収方法をどう思いますか。【C】【前回比較】
⇒資源回収方法の妥当性の市民ニーズを把握する

（問24）ごみ集積所で困っている事は何ですか。【A】【B】【前回比較】
⇒ごみ集積所での市民ニーズを把握する

（問28）市の今後の取組みとして何が必要だと思いますか。【A】【C】【前回比較】
⇒市民が考えるごみの排出抑制に向けた取り組みを把握する

（問20）日進市の分別方法をどう思いますか。【その他】【前回比較】
⇒分別方法の妥当性を把握する

（問21）ごみ収集の回数数をどう思いますか。【その他】【前回比較】
⇒ごみ収集の回収数の妥当性の市民ニーズを把握する

（問22）ごみ袋や粗大ごみの処理の価格をどう思いますか。【その他】【前回比較】
⇒ごみ袋等の価格の妥当性の市民ニーズを把握する

（問23）ごみ袋の大きさをどう考えますか。【その他】
⇒ごみ袋の大きさの妥当性の市民ニーズを把握する

（問25）戸別収集に変更した場合のマイナス面や不安なことは何ですか。【その他】【前回比較】
⇒「戸別収集方式」の市民ニーズを把握する

（問26）戸別収集に変更した場合のプラス面と期待することは何ですか。【その他】【前回比較】
⇒「戸別収集方式」の市民ニーズを把握する

（問27）ごみの戸別収集が必要と考えますか。【その他】【前回比較】
⇒「戸別収集方式」の市民ニーズを把握する

今後5年間に市で想定している施策の方向です。今回のアンケートでは、この施策の方向に基づき、「A 水分の削減」「B 食品ロスの削減」「C 紙類の分別」についての情報を把握したく設問設計しました。なお、施策の方向には、ぶら下がるものの、A~Cに直接ぶら下がらない設問は「その他」としています。

ごみ・生活排水に関するアンケート調査 ご協力をお願い

寒冷の候、皆さまにおかれましては、ますますご清祥のこととお喜び申し上げます。

また、平素より本市環境行政に格別のご協力を賜り厚くお礼申し上げます。

さて、本市では循環型社会を形成するため、更なるごみの減量化・資源化に向けた取り組みを行っています。

このアンケートは、令和3年度に行う「日進市一般廃棄物処理基本計画」の見直しに合わせて、市民の皆様がごみ処理についてどのように考えておられるかをお聞かせいただき、ごみ減量の方策を見出すために実施するものです。

つきましては、お忙しいところ誠に恐縮ではございますが、調査の趣旨をご理解いただき、ご協力くださいますようお願い申し上げます。

なお、ご回答いただいた内容は統計的に処理を行い、調査目的以外には一切使用いたしません。

令和3年●●月

日進市長 近藤 裕 貴

※本アンケートは、令和2年●●月●●日現在の市民の方から、無作為に抽出した3,000世帯を対象として実施しています。

【ご記入に当たってのお願い】

◇調査票の記入について

- ・同封の調査票の質問に黒の鉛筆かボールペンではっきりと記入・回答の上、同封の返信用封筒にてご返送ください。
- ・回答者は同一世帯のどなたでも結構です。
- ・質問ごとに該当する番号を○で囲んでください。質問によっては、()内へ記入していただくことがあります。

◇調査票の回収について

ご記入いただきました調査票は、同封の返信用封筒に入れ、●●月●●日(●)までに郵送していただきますようお願いいたします。(切手は不要です)

◇調査についてのご質問などは、下記までお問い合わせください。

日進市 生活安全部 環境課 資源循環係

電 話 0561-73-2883 (直通)

F A X 0561-72-4603

E-mail kankyo@city.nisshin.lg.jp

あなたご自身のことについてお伺いします。

問1-① あなたの性別は、どちらですか。(〇は1つだけ)

- | | |
|-------|-------|
| 1. 男性 | 2. 女性 |
|-------|-------|

問1-② あなたの年齢についてお答えください。(〇は1つだけ)

- | | | |
|-----------|---------|---------|
| 1. 10歳代 | 2. 20歳代 | 3. 30歳代 |
| 4. 40歳代 | 5. 50歳代 | 6. 60歳代 |
| 7. 70歳代以上 | | |

問1-③ あなたの世帯構成をお答えください。(〇は1つだけ)

- | | | | |
|-------|---------|-------|-------|
| 1. 1人 | 2. 2人 | 3. 3人 | 4. 4人 |
| 5. 5人 | 6. 6人以上 | | |

問1-④ あなたは世帯主ですか。(〇は1つだけ)

- | | |
|--------|----------|
| 1. 世帯主 | 2. 世帯主以外 |
|--------|----------|

問1-⑤ あなたは家庭内でごみの仕分けや排出を担当されていますか。(〇は1つだけ)

- | | |
|-------|--------|
| 1. はい | 2. いいえ |
|-------|--------|

問1-⑥ あなたの職業についてお答えください。(〇は1つだけ)

- | | | |
|-------|------------|---------------|
| 1. 農業 | 2. 自営業 | 3. 会社員(公務員含む) |
| 4. 学生 | 5. 専業主婦(夫) | 6. パートアルバイト |
| 7. 無職 | 8. その他 | |

問1-⑦ あなたのお住まいは、次のどれにあてはまりますか。(〇は1つだけ)

- | | |
|-------------|------------|
| 1. 戸建て(持ち家) | 2. 戸建て(賃貸) |
| 3. 集合住宅(賃貸) | 4. 併用住宅 |

問1-⑧ 現在のところに何年ぐらいお住まいですか。(○は1つだけ)

- | | |
|-------------|-------------|
| 1. 1年未満 | 2. 1年以上3年未満 |
| 3. 3年以上5年未満 | 4. 5年以上 |

問1-⑨ あなたがお住まいの地区は、次のどれにあてはまりますか。(○は1つだけ)

- | | | | |
|---------|---------|----------|----------|
| 1. 赤池 | 2. 赤池町 | 3. 赤池南 | 4. 浅田町 |
| 5. 浅田平子 | 6. 岩崎台 | 7. 岩崎町 | 8. 岩藤町 |
| 9. 梅森台 | 10. 梅森町 | 11. 折戸町 | 12. 香久山 |
| 13. 蟹甲町 | 14. 北新町 | 15. 米野木台 | 16. 米野木町 |
| 17. 五色園 | 18. 栄 | 19. 三本木町 | 20. 竹の山 |
| 21. 野方町 | 22. 東山 | 23. 藤枝町 | 24. 藤島町 |
| 25. 藤塚 | 26. 本郷町 | 27. 南ヶ丘 | |

問1-⑩ ご自宅の排水形態は下記のどれにあてはまりますか。(○は1つだけ)

- | | | |
|----------|--------------|----------|
| 1. 公共下水道 | 2. 集中浄化槽 | 3. 合併浄化槽 |
| 4. 単独浄化槽 | 5. 浄化槽(種類不明) | 6. その他 |
| 7. わからない | | |

あなたのごみ減量やリサイクルの取り組みについてお伺いします。

問2 私たちが日常生活で消費する食品や製品には、地球が長い時間をかけて作り上げた貴重な資源やエネルギーが多く費やされています。また、これらは最終的にごみとして処理するため、多くのエネルギーを消費するとともに温室効果ガスを発生させ、地球環境に負荷を与えています。

日頃の暮らしの中で、ごみの問題をどのようにとらえていますか。(○は1つだけ)

- | |
|---------------------------|
| 1. 深刻だとは考えていない |
| 2. 深刻だと考え、日頃意識して行動もしている |
| 3. 深刻だと考えているが、特に日頃行動していない |
| 4. わからない |

問3 日進市の1人1日あたりのごみ排出量は、平成26年度の902gに対して、令和元年度は850gとなっていますが、ごみの総量は人口増加に伴い増加傾向にあります。

そこで、ごみ減量の施策の参考にするため、市民の皆さまにごみ減量やリサイクルの取り組みについてお伺いします。

あなたはごみ減量やリサイクルに取り組まれていますか。(○は1つだけ)

- | | |
|---------------|--------------|
| 1. いつも実践している | 2. 時々実践している |
| 3. あまり実践していない | 4. 全く実践していない |

問4 市内ではごみの減量やリサイクル推進のために以下の取り組みが行われています。

ご存知の取り組みはありますか。(○はいくつでも可)

- | |
|-------------------------------|
| 1. エコドーム(回収ステーション) |
| 2. 資源回収拠点 |
| 3. 粗大ごみ収集の電話予約 |
| 4. 不法投棄対策(パトロール等) |
| 5. 小学生対象リサイクルツアー |
| 6. 家庭ごみ&資源の分け方・出し方パンフレットの全戸配布 |
| 7. 電動生ごみ処理機購入補助 |
| 8. 生ごみ堆肥化容器購入補助 |
| 9. 団体資源回収補助 |
| 10. ごみゼロ運動 |
| 11. 電動生ごみ処理機無料貸出 |

問5 本市では「燃えないごみ」の分別・収集方法について、平成29年11月から「発火性危険物」との分別が始まり、平成30年4月からは、さらに「陶磁器・ガラス」「金属類」との分別と収集日の変更がありました。変更したことをどのように思いますか。

(○は1つだけ)

- | |
|---------------|
| 1. 問題ない |
| 2. 分別方法が変わり不便 |
| 3. 収集日が変わり不便 |
| 4. その他() |

問6 あなたの住んでいる町内で、町内会や子供会等が資源物地域回収を実施していますか。

(○は1つだけ)

- | | | |
|-----------|------------|----------|
| 1. 実施している | 2. 実施していない | 3. わからない |
|-----------|------------|----------|

問7 あなたの資源物地域回収の利用状況についてお答えください。(○は1つだけ)

1. いつも利用している
2. たまに利用している
3. 利用していないが、今後は利用したい
4. 利用したことがなく、今後も利用予定はない

問7で資源物地域回収について「3.」、「4.」(利用していない)を選んだ方にお聞きします。

問8 あなたが資源物地域回収を利用しないのはなぜですか。(○はいくつでも可)

1. 住んでいる地域が資源物地域回収を行っているかわからないから
2. 通常のごみ収集で十分だから
3. 回収場所がわからないから
4. 行っている日時がわからないから
5. 回収場所に持っていくのが面倒だから
6. 回収品目がわからないから
7. 回収されたものがどのように処理されるのかわからないから
8. 回収品目となるごみが出ないから
9. その他()

問9 新聞は身近な資源です。あなたは新聞を購読していますか。(○は1つだけ)

1. 紙新聞を定期購読している
2. WEB新聞を定期購読している → (問 以前は紙媒体でしたか はい・いいえ)
3. 定期購読していない

問9で「1.」を選んだ方にお聞きします。

問10 あなたは紙新聞をどのように捨てますか。(○は1つだけ)

1. エコドームを利用している
2. 子ども会などの地域の集団回収に出している
3. 新聞店による回収
4. 古紙回収業者の回収場所を利用している
5. 不用品回収業者に依頼する
6. その他()

問 11 あなたが現在取り組んでいるごみの減量やリサイクルに対する取り組みについて、お答えください。

【資源回収について】

日進市内には、エコドームを始め、公園や店舗に109箇所の資源回収拠点があります。また、各地域では子ども会などの紙類の集団回収も行われています。こういった拠点や地域の集団回収の利用についてお答えください。

項目	あなたの取り組み（各項目○を1つ）						2～3を選んだ方にお聞きます。 取り組まないときの理由（各項目○を1つ）				
	組 ん で い る	い つ も 取 り 組 ん で い る	大 体 取 り 組 ん で い る	時 々 取 り 組 ん で い る	あ ま り 取 り 組 ん で い ない	全 く 取 り 組 ん で い ない	面 倒 く さ い	必 要 な い	時 間 が な い	手 段 が な い	（やり方・場所 ・時間か） わ か ら な い
(1) エコドームを利用している。	1	2	3	4	5	1	2	3	4	5	※1
(2) ペットボトル、白トレイ、紙パック等について、リサイクルのため資源回収拠点を利用している。	1	2	3	4	5	1	2	3	4	5	※1
(3) リターナブルびん（ビールびん、酒の一升びんなど）は販売店に引き取ってもらっている。	1	2	3	4	5	1	2	3	4	5	
(4) 子ども会などの地域の集団回収に出している。	1	2	3	4	5	1	2	3	4	5	※1

※1 「持っていく手段がない」を含みます。

【買い物における取り組みについて】

普段の買い物の際に気をつけていることについて、お答えください。

項目	あなたの取り組み（各項目○を1つ）						2～3を選んだ方にお聞きます。 取り組まないときの理由（各項目○を1つ）				
	組 ん で い る	い つ も 取 り 組 ん で い る	大 体 取 り 組 ん で い る	時 々 取 り 組 ん で い る	あ ま り 取 り 組 ん で い ない	全 く 取 り 組 ん で い ない	面 倒 く さ い	必 要 な い	時 間 が な い	手 段 が な い	（やり方・場所 ・時間か） わ か ら な い
(1) 必要以上のものは買わないようにしている。	1	2	3	4	5	1	2	3	4	5	
(2) 使い捨て商品を買わず、詰め替え商品を買っている。	1	2	3	4	5	1	2	3	4	5	
(3) 使い捨て商品はできるだけ購入しない。	1	2	3	4	5	1	2	3	4	5	
(4) 裸売り（ラップ・トレイのないもの）の野菜や魚等を優先に購入している。	1	2	3	4	5	1	2	3	4	5	
(5) 家電製品等を購入する場合、耐久性や修理などを考慮して購入している。	1	2	3	4	5	1	2	3	4	5	
(6) リサイクルショップを利用して購入するようにしている。	1	2	3	4	5	1	2	3	4	5	

【普段の生活における取り組みについて】

普段の買い物の際に気をつけていることについて、お答えください。

	項目	あなたの取り組み（各項目○を1つ）					2～3を選んだ方にお聞きます。 取り組まないときの理由（各項目○を1つ）				
		組 んで いる	い つも 取り 組 んで いる	ん だ 体 取 り 組 んで いる	ん だ 時 々 取 り 組 んで いる	ん だ あ ま り 取 り 組 んで い ない	全 く 取 り 組 んで い ない	面 倒 く さ い	必 要 な い	時 間 が な い	手 段 が な い
(1)	すぐ捨てるのではなく、修理・修繕して長く使うようにしている。	1	2	3	4	5	1	2	3	4	5
(2)	ティッシュやちり紙の代わりにハンカチやタオル、雑巾を使用するようにしている。	1	2	3	4	5	1	2	3	4	5
(3)	レジ袋を断って、マイバッグで買い物している。	1	2	3	4	5	1	2	3	4	5
(4)	過剰包装を断っている。	1	2	3	4	5	1	2	3	4	5
(5)	家庭内で「ムダ」をなくすよう話をする。	1	2	3	4	5	1	2	3	4	5

【生ごみ減量の取り組みについて】

令和元年度の調査では、燃えるごみの約40%は生ごみですが、生ごみの減量のためにご家庭で行っている取り組みについて、お答えください。

	項目	あなたの取り組み（各項目○を1つ）					2～3を選んだ方にお聞きます。 取り組まないときの理由（各項目○を1つ）				
		組 んで いる	い つも 取り 組 んで いる	ん だ 体 取 り 組 んで いる	ん だ 時 々 取 り 組 んで いる	ん だ あ ま り 取 り 組 んで い ない	全 く 取 り 組 んで い ない	面 倒 く さ い	必 要 な い	時 間 が な い	手 段 が な い
(1)	食べ残しをしない。食べきれない量しか作らない。	1	2	3	4	5	1	2	3	4	5
(2)	三角コーナーで水切りをしている。	1	2	3	4	5	1	2	3	4	5
(3)	野菜などは乾燥させている	1	2	3	4	5	1	2	3	4	5
(4)	電動生ごみ処理機を利用している。	1	2	3	4	5	1	2	3	4	5
(5)	生ごみを堆肥化している。	1	2	3	4	5	1	2	3	4	5

※2「持っていない」を含みます。

問 12 あなたのご家庭では、電動生ごみ処理機や生ごみ堆肥化容器（コンポスト）を使用していますか。（○は1つだけ）

1. 現在、使用している
2. 以前は使用していたが、現在は使用していない
3. 使用していないが、今後は使用したい
4. 使用したことがなく、今後も使用予定はない
5. わからない

問 12 で「2.」～「4.」（現在使用していない）を選んだ方にお聞きします。

問 13 電動生ごみ処理機や生ごみ堆肥化容器（コンポスト）を使用していない理由は何ですか。（○はいくつでも可）

- | | |
|--------------------|------------------|
| 1. 購入費が高い | 2. 堆肥を使う庭や畑がない |
| 3. 利用しなくても生活に影響がない | 4. 設置する場所がない |
| 5. 使用する意義がわからない | 6. 電気代等の維持費がかかる |
| 7. 臭いや虫の発生が心配 | 8. 生ごみの分別に手間がかかる |
| 9. その他（ | ） |

問 14 食品ロス（※1）削減のために、あなたが心掛けていることはありますか。（○はいくつでも可）

1. 買い物に行く前に、冷蔵庫の中身を確認し、買いすぎないようにしている
2. ばら売りや小袋などを活用し、必要な量だけを購入している
3. 食品の賞味（消費）期限に注意して、食べ忘れないようにしている
4. 野菜の皮や芯などを料理に使うなど、食材を無駄なく使っている
5. 料理は残さず食べるようにしている
6. フードドライブ（※2）に協力している

（※1）食品ロスとは、本来食べられるのに捨てられてしまう食品をいう。食べ物を捨てることはもったいないことで、環境にも悪い影響を与えてしまう。

（※2）フードドライブとは、各家庭で余った食品を持ち寄り、それを必要とする人々にフードバンクなどを通じて寄付する活動。

問 15 ごみを出す際、分別方法がわからない場合には、どのように調べていますか。（○はいくつでも可）

1. 家庭ごみ&資源の出し方ガイドブック
2. 市のホームページ
3. アプリ（全国ごみの日ナビ（ごみの日お知らせアプリ））
4. 電話で問い合わせる
5. その他（
- ）

問 16 あなたが普段の生活の中で取り組んでいる排水対策の取り組みについて、お答えください。

	項目	あなたの取り組み（各項目○を1つ）					2～3を選んだ方にお聞きします。 取り組まないときの理由（各項目○を1つ）				
		組 ん で い る	い つ も 取 り 組 ん で い る	大 体 取 り 組 ん で い る	時 々 取 り 組 ん で い る	あ ま り 取 り 組 ん で い な い	全 く 取 り 組 ん で い な い	面 倒 な い	必 要 な い	時 間 が な い	手 段 が な い
(1)	食べ残しや調理くずは流しに流さない。	1	2	3	4	5	1	2	3	4	5
(2)	味噌汁、ビール、牛乳等は流しに流さない。	1	2	3	4	5	1	2	3	4	5
(3)	煮物の汁等、可能なものは新聞紙等にしみ込ませ、ごみとして出す。	1	2	3	4	5	1	2	3	4	5
(4)	使用済み油は新聞紙等にしみ込ませる、固形化する等してごみに出す。	1	2	3	4	5	1	2	3	4	5
(5)	調理器具の汚れはふき取ってから洗う。	1	2	3	4	5	1	2	3	4	5
(6)	三角コーナーや流しのカゴに水切り袋等をつける。	1	2	3	4	5	1	2	3	4	5
(7)	米のとぎ汁は植木等にやる。	1	2	3	4	5	1	2	3	4	5
(8)	食器用洗剤の使用量を減らす。	1	2	3	4	5	1	2	3	4	5
(9)	食器洗いにアクリルたわしを使う。	1	2	3	4	5	1	2	3	4	5
(10)	環境への負荷が少ない洗剤（重曹洗剤等）を使う。	1	2	3	4	5	1	2	3	4	5
(11)	洗濯洗剤の使用量を減らす。	1	2	3	4	5	1	2	3	4	5
(12)	風呂の残り湯を洗濯に使い、水の使用量を減らす。	1	2	3	4	5	1	2	3	4	5
(13)	ヘアカラーの薬剤を流さない。	1	2	3	4	5	1	2	3	4	5

市のリサイクル事業についてお伺いします。

本市ではごみ集積所における資源の回収業務は「プラスチック製容器包装」、「びん・缶・陶磁器・ガラス」を対象としており、紙類やペットボトルの回収はエコドームや店舗等の資源回収拠点にて行っています。

市民の皆さまにご協力をいただき、リサイクル率は県内の市で 11 番目に高い水準（平成 30 年度実績）となっておりますが、組成調査によると、まだごみの中にリサイクルできる資源が混入されています。

リサイクル率の更なる向上を目指し、ごみ減量に繋がる施策の参考とするため、リサイクル事業についてお伺いします。

問 17 資源回収の拠点数（109 箇所）についてどう思われますか。（○は1つだけ）

- | | | |
|-------------|-----|---|
| 1. ちょうど良い | | |
| 2. もっと増やすべき | 理由（ | ） |
| 3. 少なくともよい | 理由（ | ） |
| 4. その他（ | | ） |

問 18 あなたはお近くの資源回収拠点で新たに回収して欲しい品目についてお聞きします。（○はいくつでも可）

- | | | |
|------------|----------|-----------|
| 1. ペットボトル | 2. びん | 3. かん |
| 4. 発泡スチロール | 5. 段ボール | 6. 新聞紙 |
| 7. 雑古紙 | 8. 古布 | 9. 紙製容器包装 |
| 10. 牛乳パック | 11. 紙パック | 12. 白トレイ |
| 13. その他（ | | ） |

問 19 令和元年度のごみの組成調査によると、家庭ごみの内、約 1 割がリサイクル可能な紙類となっています。「紙製容器包装（紙袋、包装紙、紙製容器包装マークがついているもの）」を「びん・缶」と同じようにごみ集積所において定期的に回収することについてどう思われますか。

（○は1つまで）

- | | | |
|--------------|-----|---|
| 1. 賛成 | 理由（ | ） |
| 2. 反対 | 理由（ | ） |
| 3. どちらとも言えない | 理由（ | ） |

市のごみ収集サービスについてお伺いします。

本市のごみ収集運搬費用は約3億円、その他中間処理費用や尾張三衛生組合負担金等を合算すると、ごみ処理に関して年間約8億円以上の経費を要しています。

ごみ自体の減量や、資源の分別を図ることにより、これらの経費を減らすことにつながりますので、新施策への参考意見としてお伺いします。

問 20 日進市のごみ集積所では①燃えるごみ、②金属類、③プラスチック製容器包装、④びん・缶・陶磁器・ガラスに分別して家庭ごみを出すルールとなっていますが、この分別についてどう思われますか。(〇は1つだけ)

1. ちょうど良い
2. もっと細分化すべき
3. 分別が多すぎる
4. その他 ()

問 21 市のごみ収集の回数についてどう思われますか。それぞれお答えください。
(各項目〇は1つだけ)

〇燃えるごみ (週2回)

- | | | |
|-----------|-------------|------------|
| 1. ちょうど良い | 2. もっと増やすべき | 3. 少なくともよい |
|-----------|-------------|------------|

〇金属類 (月1回)

- | | | |
|-----------|-------------|------------|
| 1. ちょうど良い | 2. もっと増やすべき | 3. 少なくともよい |
|-----------|-------------|------------|

〇プラスチック製容器包装 (週1回)

- | | | |
|-----------|-------------|------------|
| 1. ちょうど良い | 2. もっと増やすべき | 3. 少なくともよい |
|-----------|-------------|------------|

〇びん・缶・陶磁器・ガラス (月2回)

- | | | |
|-----------|-------------|------------|
| 1. ちょうど良い | 2. もっと増やすべき | 3. 少なくともよい |
|-----------|-------------|------------|

問 22 本市ではごみ処理有料化として、ごみ袋や粗大ごみ処理券の売上（令和元年度：約 9,600 万円）を廃棄物処理事業（令和元年度：約 8 億 4,000 万円、1 世帯平均約 22,432 円）の財源に充てています。ごみ袋や粗大ごみの処理券の価格についてどう思われますか。それぞれお答えください。（各項目○は1つだけ）

○ごみ袋大の価格

- | | | |
|-------|----------|-------|
| 1. 高い | 2. やや高い | 3. 普通 |
| 4. 安い | 5. わからない | |

○ごみ袋小の価格

- | | | |
|-------|----------|-------|
| 1. 高い | 2. やや高い | 3. 普通 |
| 4. 安い | 5. わからない | |

○粗大ごみ処理券の価格

- | | | |
|-------|----------|-------|
| 1. 高い | 2. やや高い | 3. 普通 |
| 4. 安い | 5. わからない | |

問 23 本市では、「燃えるごみ袋」「資源袋（金属類用）」「プラスチック製容器包装等袋」とそれぞれサイズが指定されています。生活スタイルが変化している中、「燃えるごみ袋」に新たな大きさの導入について、あなたのお考えに一番近いものをお答えください。（○は1つだけ）

- | |
|--|
| 1. 今の状況で不都合はないので、このままでよい |
| 2. もうひとまわり大きなサイズがほしい（燃えるごみ・金属類・プラスチック製容器包装） |
| 3. その他（ ） |

問 24 ごみ集積所について、困っていることはありますか。（○はいくつでも可）

- | |
|--|
| 1. 集積所の数が足りない |
| 2. 集積所まで遠い |
| 3. ごみ出しのマナーが守られていない |
| 4. その他（ ） |
| 5. 特にない |

問 25 ごみ収集について、日進市では集積所にごみを出していただく「ステーション方式」としていますが、「戸別収集方式」で行っている自治体があります。
日進市が「戸別収集方式」に変更した場合、マイナス面や不安になる点として、どのような事を思い浮かべますか。(〇はいくつでも可)

1. ごみ収集の費用が増加し、市の財政的負担が大きくなる。
2. ごみ収集の費用が増加し、ごみ収集袋が値上げされる。
3. 各家庭でカラスや猫の被害対策の必要が生じる。
4. 自宅前に出すことで個人が特定されやすくなり、プライバシーが侵害される。
5. 自宅前に不法投棄される可能性がある。
6. 自宅前に長時間ごみが置かれることになる。
7. 道路上にごみ袋が置かれることにより、景観が悪くなる。
8. ごみ収集車が生活道路を通過し、交通安全が保たれなくなる。
9. 集合住宅専用のごみ集積所を利用している世帯と不公平が生じる。
10. その他 ()
11. 特に問題や不安はない。

問 26 戸別収集に変更した場合のプラス面や期待する点として、どのようなことを思い浮かべますか。(〇はいくつでも可)

1. ごみ集積所の設置場所をめぐる地域住民のトラブルがなくなる。
2. ごみ集積所までごみ袋を運ぶ負担が少なくなる。
3. 収集日や分別を守らない住民が減り、マナーが向上する。
4. 各家庭で責任を持ってカラスや猫の被害対策を行うことになり、ごみの散乱が少なくなる。
5. 自宅前にごみ袋を出すことで、ごみの排出に対する各自の責任感が強くなる。
6. 戸別収集により、分別の徹底が図れる。
7. ごみ集積所がなくなると集積所の散乱や不法投棄がなくなり、景観が良くなる。
8. ごみ集積所の近隣に対して気を遣う必要がなくなる。
9. ごみ集積所からの遠近による不公平がなくなる。

問 27 ごみのステーション回収には、年間約 3 億円を要しています。

戸別収集にした場合、収集箇所が増え、人件費やトラックの増車等により年間費用が 2 倍以上になることが予想されます。

費用増に伴い、ごみ袋価格に影響が出ることも予想されますが、戸別収集が必要と考えますか。(○は 1 つだけ)

- | | |
|-----------------|----------------------|
| 1. 実施する必要がある | 2. どちらかといえば実施する必要がある |
| 3. あまり実施する必要がない | 4. 全く実施する必要はない |
| 5. わからない | 6. その他 () |

問 28 市の今後の取組みとして何が必要だと思われるか。(○は 3 つまで可)

- | |
|-----------------------------|
| 1. 資源物の回収品目の追加 |
| 2. 収集回数の増加 |
| 3. ごみ集積所の増設 |
| 4. 資源回収拠点の増設 |
| 5. 収集方法の見直し |
| 6. ごみ出し指導の強化 |
| 7. フリーマーケット等の活性化と市の関与 |
| 8. リサイクルショップ等の情報提供の強化 |
| 9. 資源物地域回収の活性化及び補助金の増加 |
| 10. 生ごみ処理機購入補助金の充実 |
| 11. 過剰包装防止、レジ袋削減、マイバッグ運動の啓発 |
| 12. その他 () |

問 29 市のごみ処理事業関連について役立っている情報元は何ですか。(○はいくつでも可)

- | | |
|---------------|-------------|
| 1. 広報 | 2. ホームページ |
| 3. 地域の回覧板 | 4. 知人、隣人の情報 |
| 5. テレビ・新聞・雑誌等 | 6. インターネット |
| 7. 役所等の公共施設 | 8. アプリ |
| 9. その他 () | |

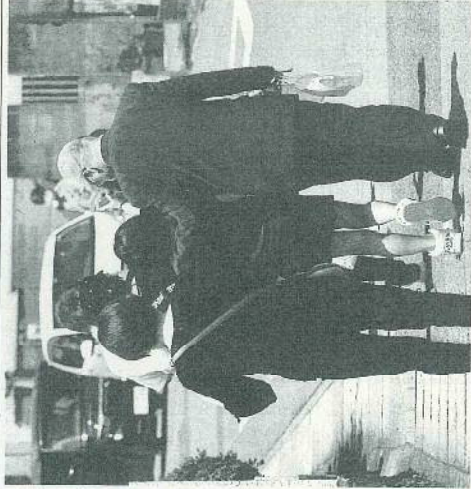
以上で終わりです。お忙しい中、ご協力いただき、ありがとうございました。
お手数ですが、記入漏れがないかご確認の上、返信用封筒（切手不要）にて
ご返送ください。

読売新聞

2020年(令和2年) 7月19日 曜日

- 香港議会選届け出開始 2
- A1「世代の味」表現 4
- 都内感染290人 28
- 三浦春馬さん自殺か 28
- 7月場所 きょう初日 21
- 政経 4
- コラム 8
- 気流 12
- IT 17
- スポーツ 25
- エンタメ 26
- 国際 6
- 言論 7
- 9月10日 11
- 世評 9
- 家庭 14
- 英語 17
- エンタメ 26
- 科学 25
- 小説 8
- 12
- 書評 8
- 12
- 将棋 6

発行所 読売新聞中部支社 〒460-8470 名古屋市中区栄1-2-1 電話(052)211-1201 www.yomiuri.co.jp



連日続く新型コロナウイルスの感染拡大を前に、都内各所でマスク着用を呼びかける活動が行われている。写真：読売新聞社

也求を

つなく気は、平和な空に広がる光景に感銘を受ける。...

「1ミリずつでも前に」京ア二放火1年

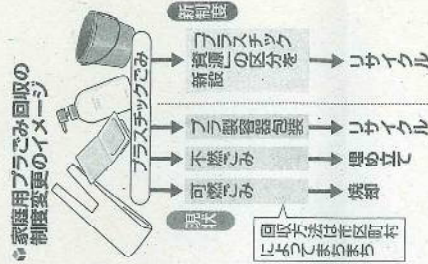
80人が死亡、80人が重傷を負った京都市伏見区の「三都ア2」メッセから1年となった18日、発火時刻の午前10時半に合わせ、メッセ跡地で追悼式が営まれた。午後には入田英明社長が市内で記者会見し、「1ミリずつでも前に進め、明日につながるようにしたい」と事業継続への決意を述べた。

追悼式には、犠牲者の遺族や家族80人を含む計14人が参加。映画「薔薇の形」でキョウコトウキョウを飾った西原大志さん(当時18歳)の妻が、「毎日会いたくて、毎日泣き止んで、あなたを懐かしみます。喪失感を一生抱えて生きていく」と涙ながらに弔辞を読んだ。葬儀には犠牲者の数と同じ80本のユリが植えられた。

〈編集記事第4回〉

リサイクル全国で

環境省と経済産業省は、2022年度以降の資源区分を新設し、リサイクルを促進する狙いがある。...



プラスチック一括回収

22年度以降 資源区分を新設

肉や魚、野菜の食品容器や文房具など、雑から出る様々なプラスチック(プラ)をめぐり、政府は新たに「プラスチック資源」(プラ資源)の区分を設けて一括回収する。...

台湾半導体大手を誘致 政府方針 国内勢と連携促す

先端半導体の完成品を製造できる海外メーカーを、政府が国内に誘致する方針を2018日、わが国。世界大手の最先端技術を開発する台湾のTSMCを軸に、工場建設などの資金を支援する方向で調整している。...

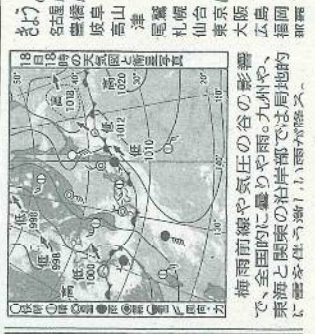
編集手帳

明治の貴族をしのぶ旧園日本庭園で、作家の長谷川晴雄は切った自分を今もボクシと記す。...

とらないうつろなほ待望とならない。こうしたらどう回復が、不燃品として焼却・埋め立て処分され、リサイクルされないことになる。...

資料4-1

品名	単価	数量	金額
...



定型業務、求人30%減 問われる

5月 同控

均50%を上回った。デジタル技術は仕事を奪うだけではない。新しい雇用も生む。米マイクロソフトは2020年までに、データ分析などで世界に1億4900万人分の雇用が生まれると予測する。ただ必要な知識や技術は、新しいもた。米國ではその変化に合わせた人材の再教育が急務とされている。

は5月、コロナ禍で萎縮した人々への雇い止めを減らした。技術者を育てるプログラムを推進する。民間でもマイクロソフトや米グーグルが最大限の研究の提供や人材育成を約束している。

「でスーパーアプリ」
アップルとグーグルがプラットフォームとして支配力を持つスマートビジネスを中国発の「スーパー」が揺さぶっている。アップルグなど介さずにさまざまなサービスを利用できるのが特徴だ。通りの手数料収入減になりかねないから、米國勢は警戒する。

ン、全国統一店舗転換」
コンビニエンスストア最大手のセブンイレブン・ジャパンが効率経営の計だった全国統一の店舗作りを見現場の裁量を生かした店作りになる。コンビニ業界は大量出店モデルが追い打ちをかけた。各社は「質」見した経営転換を急ぐ。

R 写真やグラフにARアプリをかざすと動画がご覧いただけます。

QRコードかダウンロード。

発行所 日本経済新聞社
東京本社 電話(03)3270-0251
大阪本社 電話(06)7639-7111
名古屋本社 電話(052)243-8811
福岡本社 電話(092)473-3300
札幌本社 電話(011)281-8211

ASIAN REVIEW
https://asia.nikkei.com/

プラスチック製品 燃えるごみ資源ごみに

政府はプラスチック製の容器や包装に紙、パケツや洗面槽などのプラスチック製品も資源ごみとして分別回収を進める。主に燃えるごみとして回収していたのを改めて、資源としての再利用を拡大する。自治体の取り組みを促進する。法整備も検討する。

政府検討 分別回収を推進

燃えるごみの8割を占めるプラスチック製品は、紙や紙製の容器や包装に比べて燃やす際の燃焼温度が低く、燃焼時にダイオキシン類などの有害物質を発生させる。資源として回収するメリットが大きい。資源ごみとして回収するプラスチック製品は、紙や紙製の容器や包装に比べて燃やす際の燃焼温度が低く、燃焼時にダイオキシン類などの有害物質を発生させる。資源として回収するメリットが大きい。

5Gの通信網は、従来の4Gよりも速く、遅延が少なく、大容量のデータを送受信できる。自動運転や遠隔医療など、さまざまな分野で活用される。政府は5Gの普及を促進し、デジタル社会の実現を目指す。

5Gの基盤局は、従来の4Gよりも高周波帯域を利用するため、電波の届く範囲が狭くなる。基地局の設置密度が高くなる。環境への影響も懸念されている。

英国を含む欧州への進出を加速させた。5Gの基盤局は、従来の4Gよりも高周波帯域を利用するため、電波の届く範囲が狭くなる。基地局の設置密度が高くなる。環境への影響も懸念されている。

NECの幹部は「すでに英国でも話し合いを進めている」と明らかにした。NECの幹部は「すでに英国でも話し合いを進めている」と明らかにした。

献血で多くの命が救えます。安心して献血に来ていただくための、感染防止対策を行っています。

春秋 戦後、しばらくは日本でも多くの人が体内で静かに飼っていた。回虫やキョウ虫といった寄生虫である。都内の目黒区で回虫を飼っている人が訪れた。回虫は、やがてキョウ虫になる。わずか3カ月で人の腸に育つという。

宿まっていた男性はその間、腹痛も不快感もなく、全くの無症状だった。お尻から出てくると、回虫の糞が落ちていた。お尻から出てくると、回虫の糞が落ちていた。お尻から出てくると、回虫の糞が落ちていた。

SUPERバブルが来る! 雇用不安、老後不安に勝つ! コロナ暴落後の資産形成術の大正解が分かる!

新説 幹細胞 アノ手... 医学博士 豊野 隆 著

ユサブル http://yusabul.com Amazon 第1位

六十代 心と体... 和生堂 著

コスト比較表

業務名	金額 (R1実績)	①プラ回収やめる場合	②ペット回収やめる場合	①+②プラ、ペット回収をやめる場合
●塵芥収集業務委託料	184,861,602	196,121,748	186,940,022	198,200,168
資源ごみ収集運搬業務委託 (びん・缶分別収集)	74,630,640	74,630,640	74,630,640	74,630,640
びん・缶処理業務委託	6,206,534	6,206,534	6,206,534	6,206,534
●資源ごみ収集運搬業務委託 (プラスチック製容器包装収集運搬)	19,261,960	0	19,261,960	0
●プラスチック製容器包装中間処理委託	40,171,792	0	40,171,792	0
●ペットボトル収集運搬業務委託	5,286,500	5,286,500	0	0
資源ごみ収集袋取扱委託料 (在庫管理、受注業務、配達業務)	1,246,924	1,246,924	1,246,924	1,246,924
その他紙製容器包装	36,502	36,502	36,502	36,502
小型家電収集運搬処理業務委託料	0	0	0	0
スプレー缶 (発火性危険物) 処理業務委託	501,014	501,014	501,014	501,014
ごみ集積所看板取替設置業務委託	0	0	0	0
(新) 自動車ガラス中間処理業務委託	0	0	0	0
陶磁器ガラス中間処理業務委託	2,027,863	2,027,863	2,027,863	2,027,863
プラ容器包装等小規模事業者分市町村負担金	367,729	367,729	367,729	367,729
粗大ごみ戸別収集運搬業務委託	22,497,943	22,497,943	22,497,943	22,497,943
粗大ごみ戸別収集受付業務委託	3,139,344	3,139,344	3,139,344	3,139,344
資源回収団体補助金	1,183,270	1,183,270	1,183,270	1,183,270
ごみ出しパンフレット作成費	1,939,190	1,939,190	1,939,190	1,939,190
備品購入費	1,153,100	1,153,100	1,153,100	1,153,100
●尾三衛生組合負担金	386,790,000	391,262,000	387,627,000	392,069,000
その他	61,859,112	61,859,112	61,859,112	61,859,112
●合計	813,161,019	769,459,413	810,789,939	767,058,333
金額 (R1実績) との差額		-43,701,606	-2,371,080	-46,102,686