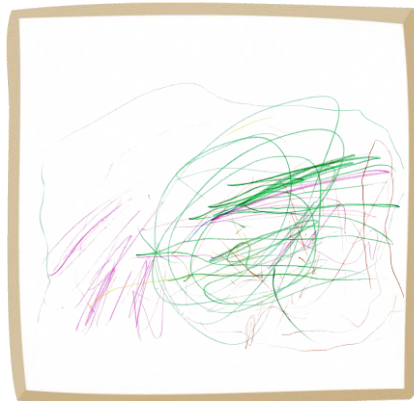


第5章 緑に関する地域別目標及び緑の取組

1. 地域区分

2. 地域別目標

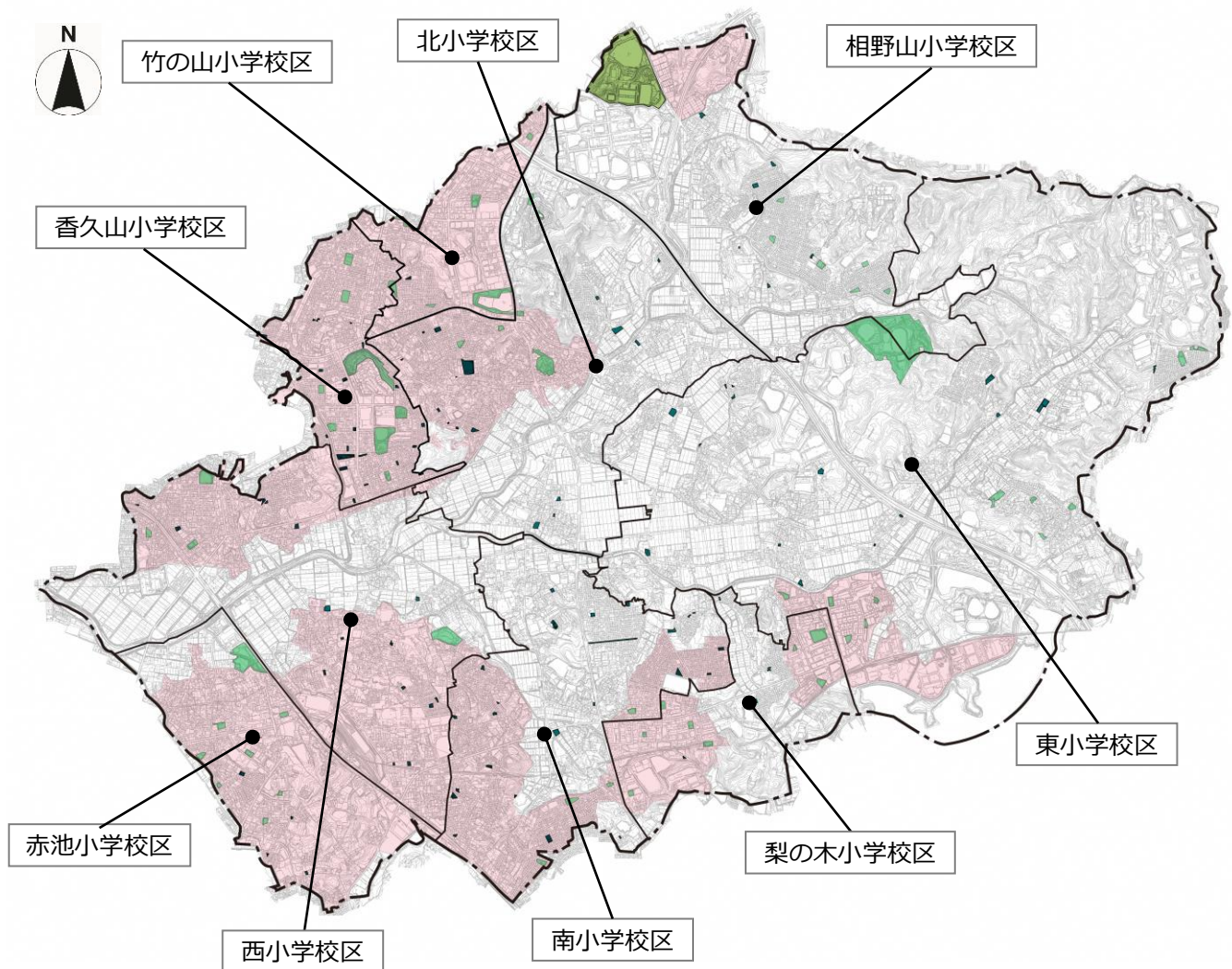
3. 取組方針



第5章 緑に関する地域別目標及び緑の取組

1. 地域区分

地域区分は、日進市都市計画マスタープランとの整合を図り、また、地域の実情を踏まえられるように、以下の図に示す9小学校区とします。



2. 地域別目標

以下の9小学校区について、緑の概況や市民アンケート結果、市民ワークショップのアイデア等を踏まえ地域別目標とします。

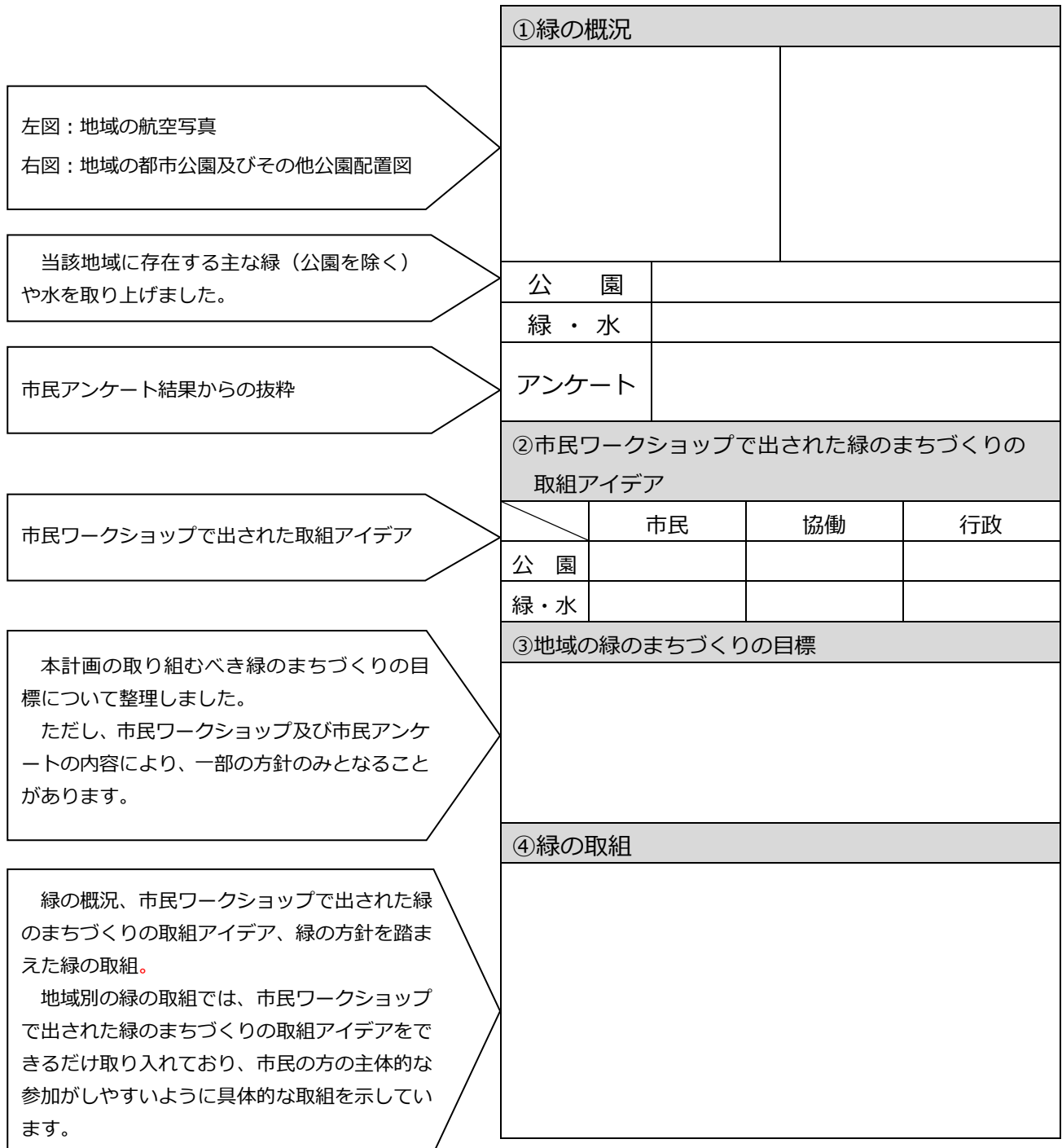
西小学校区、東小学校区、北小学校区、南小学校区、相野山小学校区、香久山小学校区、梨の木小学校区、赤池小学校区、竹の山小学校区

3. 取組方針

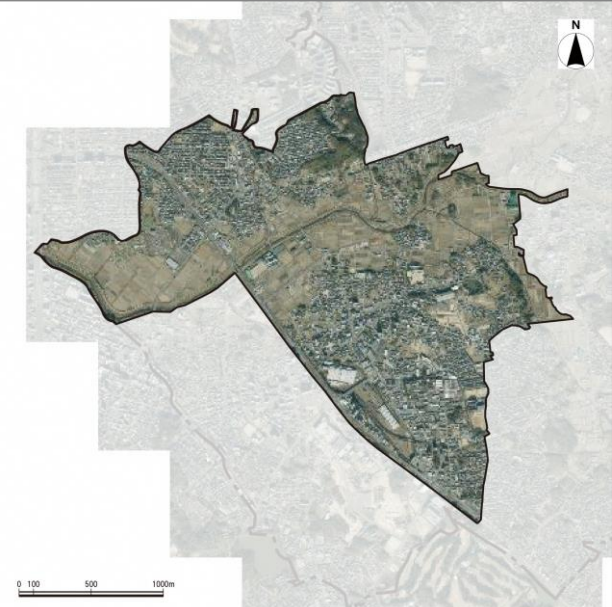
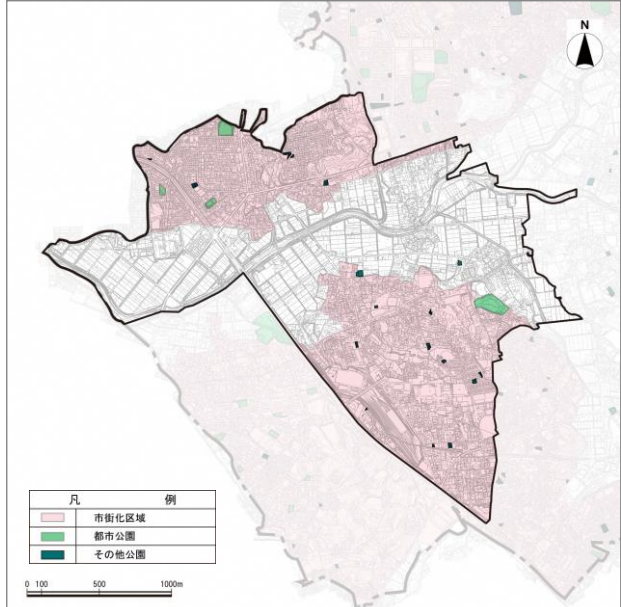
全体の方針と齟齬が生じないもので、緑・水に特化して市民ワークショップで出された取組アイデアを取り上げました。

地域の緑の目標は、市民と共に考えたアイデア等から導きだしたものであり、この目標に基づき、協働で緑のまちづくりを進めていきます。

次頁以降に地域別目標及び緑の取組について示しますが、各地域のとりまとめを以下のように整理しました。



(1) 西小学校区

①緑の概況			
			
公園	・近隣公園（梅森台公園、野方三ツ池公園） ・街区公園 ・児童遊園 ・ちびっこ広場 等		
緑・水	・農地 ・天白川 ・野方三ツ池 等		
アンケート	<ul style="list-style-type: none"> ・緑の保全に関心がある（76.5%） ・緑の保全活動への月に1回程度の継続的な参加意向（0%） ・公園・広場、緑地で、「子どもや孫の遊び場（ボール遊び以外）として」（37.9%）、「体操やウォーキング等、健康増進のため」（33.3%） ・公園・広場、緑地で、不満に思うこと「ない」（19.5%）、「駐車場がない（少ない）」（16.1%）、「草刈りがあまり行われていない」（14.9%） 		
②市民ワークショップで出された緑のまちづくりの取組アイデア			
	市民	協働	行政
公園	・利用マナーの向上	<ul style="list-style-type: none"> ・公園の美化★ ・公園の美化のPR ・地域の公園利用ルールづくり ・補助事業の活用 	・公園整備★
緑・水	<ul style="list-style-type: none"> ・市民ができるイベント開催 ・生物多様性への配慮 	<ul style="list-style-type: none"> ・愛着がもてる体験や取組 ・田・畑の保全だけでなく活動もセットで考える★ 	・親水スポットの整備★
<p>※地域のまちづくりの取組アイデアについては、公園、緑・水の分類ごとに、「市民」、「(市民と行政による)協働」、「行政」という取り組む主体を整理しました。</p> <p>※★は、特に重要視して取り組むべきアイデアとして、参加者に投票をしてもらった結果や当日の状況を加味して表しています。</p>			
③地域の緑のまちづくりの目標			
<p>名古屋市及び豊田市方面へつながる地下鉄・名鉄赤池駅に近接し、幹線道路や公園等の都市基盤整備が整い、また、東西方向に天白川が流れ、その両岸には自然豊かな農地が広がります。</p> <p>そこで、本地域では、こうした地域の良好な自然環境等を活かした魅力を創出するとともに、充実した都市基盤を活かしながら、緑豊かなまちを目指します。</p>			

④緑の取組

【公園・緑地等】

- ・梅森台公園や野方三ツ池公園等、市民の憩いの場、健康増進等に寄与する公園・緑地については、施設利用の安全確保を最優先に行いつつ、公園・緑地の魅力向上や緑の質を高めていきます。

☞関連する WS の取組アイデア ・公園の美化 ・公園整備 ・地域の公園利用ルールづくり

【緑化】

- ・地域の愛着を高めるために、生垣の設置や庭木の捕植、プランター緑化等、身近な生活空間に新たに質の高い緑を創出します。

【緑の保全】

- ・生物多様性への配慮や農業体験を通じて、緑の持つ機能を最大限発揮できるよう活用しながら、緑の保全を進めます。

☞関連する WS の取組アイデア ・田・畑の保全だけでなく活動もセットで考える ・愛着がもてる体験や取組
・生物多様性への配慮

- ・天白川沿いや野方三ツ池公園等で、市民が主体となって企画や参加できるイベント開催を促進します。

☞関連する WS の取組アイデア ・市民ができるイベント開催

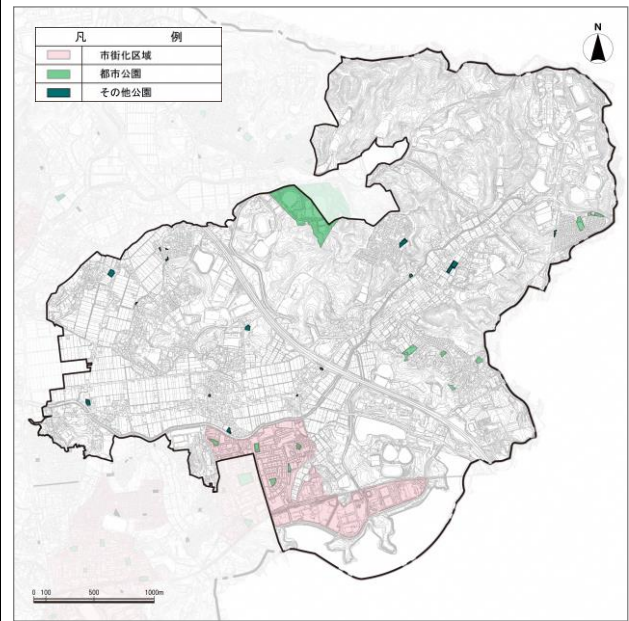
【水とみどりのネットワーク】

- ・天白川では、「水とみどりの軸」やこれとつながる幹線道路の歩道空間を活用し、快適な移動空間を有する歩行者・自転車ネットワークの形成を図ります。合わせて、これと連動しながら、憩いの場やにぎわい創出の場となるような“たまり空間”等の確保を検討します。
- ・河川沿いの緑化等を促進することで、散策する人が四季を感じることができ、また、そこに住まわれる方が地域により愛着をもてるようにします。

☞関連する WS の取組アイデア ・愛着がもてる体験や取組

(2) 東小学校区

① 緑の概況



公園	・運動公園（日進市総合運動公園） ・街区公園 ・児童遊園 ・ちびっこ広場 等
緑・水	・東部丘陵地 ・農地 ・天白川 ・海老池 ・機織池 ・三ヶ峯上池、下池 ・鶴思慕池 等
アンケート	<ul style="list-style-type: none"> ・緑の保全に関心がある（75.7%） ・緑の保全活動への月に1回程度の継続的な参加意向（0.9%） ・公園・広場、緑地で、「子どもや孫の遊び場（ボール遊び以外）として」（31.5%）、「体操やウォーキング等、健康増進のため」（27.2%） ・公園・広場、緑地で、不満に思うこと「ない」（18.5%）、「遊具が充実していない」（18.5%）、「草刈りがあまり行われていない」（13.0%）

② 市民ワークショップで出された緑のまちづくりの取組アイデア

	市民	協働	行政
公園	・緑地活用	<ul style="list-style-type: none"> ・多様で目的に合った公園づくり ・東部丘陵地の自然公園的活用★ 	・公園整備
緑・水	<ul style="list-style-type: none"> ・田んぼやビオトープの活用★ ・若い力の導入★ 	<ul style="list-style-type: none"> ・市民・行政・専門家・企業等の協働★ ・環境教育の啓発 ・企業との協働 ・あじさいの植栽 	<ul style="list-style-type: none"> ・緑地保全・現計画の検証★ ・川の活用 ・ハード整備

※地域のまちづくりの取組アイデアについては、公園、緑・水の分類ごとに、「市民」、「(市民と行政による)協働」、「行政」という取り組む主体を整理しました。

※★は、特に重要視して取り組むべきアイデアとして、参加者に投票をしてもらった結果や当日の状況を加味して表しています。

③地域の緑のまちづくりの目標

本地域の土地利用の大半は森林が占め、貴重な動植物が多く生息する等、豊かな自然環境が残されています。また、天白川の源流地でもあります。その一方、本地域北東部には大学付近に住む若者や、かつて開発された住宅団地に住む高齢者等、多様な年齢層が居住する場となっています。

そこで、本地域では、周辺の緑豊かな自然環境を守りながら、若者と高齢者をはじめ、多様な住民が協働で快適な緑の空間を創出し、緑を通じたコミュニケーションを図ることができる緑のまちを目指します。

④緑の取組

【公園・緑地等】

- ・レクリエーション拠点として位置づける日進市総合運動公園等については、既存の機能を維持しつつ、緑の質を高めていきます。
- ・市民の憩いの場、健康増進等に寄与する公園・緑地については、施設利用の安全確保を最優先に行いつつ、緑の質を高めていきます。
- ・東部丘陵地の自然公園的活用について、市民、行政、専門家、企業等と協働して検討します。

☞関連する WS の取組アイデア ・東部丘陵地の自然公園的活用 ・市民・行政・専門家・企業等の協働
・企業との協働

【緑化】

- ・あじさいの植栽等、身の回りの緑化を進め、地域に愛着をもてるようにします。

☞関連する WS の取組アイデア ・あじさいの植栽

【緑の保全】

- ・天白川や川沿いの農地を含めた環境教育の場づくりやビオトープの場として活用し、実現に当たっては、若い世代の力の導入を促進します。
- ・「源流域元気」の考え方を普及させるための環境学習や体験講座の機会を創出し、水辺の環境を守るための活動の輪を広げます。

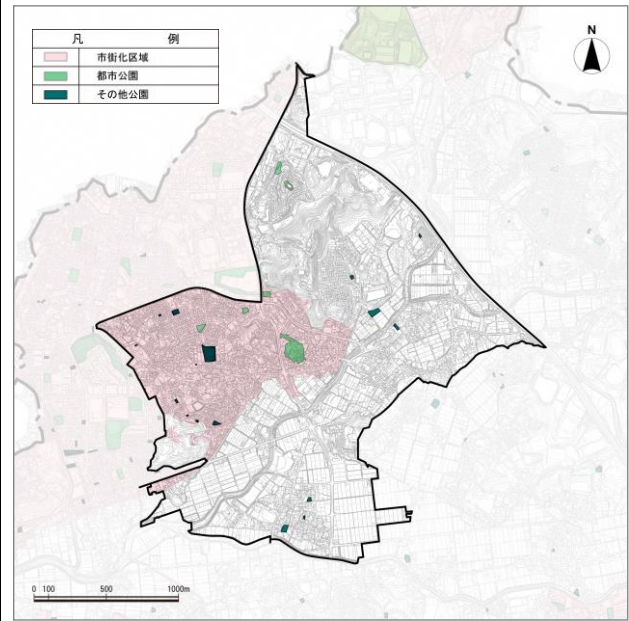
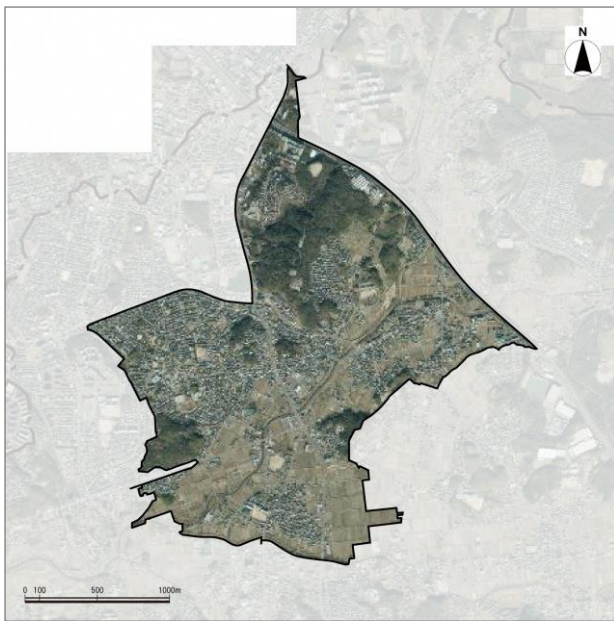
☞関連する WS の取組アイデア ・環境教育の啓発 ・田んぼやビオトープの活用 ・若い力の導入

【水とみどりのネットワーク】

- ・天白川については、水とみどりの軸として、地域住民の交流を促進するための歩行者・自転車ネットワークとしての活用を図ります。

(3) 北小学校区

① 緑の概況



公園	・歴史公園（岩崎城址公園） ・街区公園 ・児童遊園 ・ちびっこ広場 等
緑・水	・北高上緑地 ・農地 ・岩崎川 ・天白川 ・阿良池 等
アンケート	<ul style="list-style-type: none"> ・緑の保全に関心がある（73.6%） ・緑の保全活動への月に1回程度の継続的な参加意向（2.0%） ・公園・広場、緑地で、「子どもや孫の遊び場（ボール遊び以外）として」（35.2%）、「景色を楽しむため」（27.3%）、「体操やウォーキング等、健康増進のため」（25.0%） ・公園・広場、緑地で、不満に思うこと「草刈りがあまり行われていない」（17.0%）、「ない」（15.9%）、「駐車場がない（少ない）」（15.9%）

② 市民ワークショップで出された緑のまちづくりの取組アイデア

	市民	協働	行政
公園	<ul style="list-style-type: none"> ・公園利用者による手入れ ・楽しいイベントの実施★ ・公園の紹介 	<ul style="list-style-type: none"> ・公園のマップづくりやワークショップ★ ・公園にキャッチフレーズや名称をつける 	<ul style="list-style-type: none"> ・公園整備 ・公園の管理運営 ・市民からの相談への対応
緑・水	<ul style="list-style-type: none"> ・子どもが楽しめるイベント★ 	<ul style="list-style-type: none"> ・岩崎川の公園化★ ・体験、イベントの実施★ ・意識啓発の推進 ・観光資源として位置づけ★ 	<ul style="list-style-type: none"> ・トイレや橋の設置 ・川の管理

※地域のまちづくりの取組アイデアについては、公園、緑・水の分類ごとに、「市民」、「(市民と行政による)協働」、「行政」という取り組む主体を整理しました。

※★は、特に重要視して取り組むべきアイデアとして、参加者に投票をしてもらった結果や当日の状況を加味して表しています。

③ 地域の緑のまちづくりの目標

本地域では岩崎川沿いの水辺の自然や北高上緑地、岩崎城址公園といった豊かな緑を持つ特徴のある公園や緑地があります。

そこで、本地域では、豊かな水と緑を活かした、にぎわい、ふれあいのある緑のまちを目指します。

④緑の取組

【公園・緑地等】

- ・身近な公園・緑地については、楽しいイベントの実施や公園マップによる紹介、公園の愛称募集、公園利用者による手入れ等を通じて、愛着心を育みます。

☞関連する WS の取組アイデア ・楽しいイベントの実施 ・公園のマップづくりやワークショップ
・公園の紹介 ・公園にキャッチフレーズや名称をつける
・公園利用者による手入れ

【緑化】

- ・身近な生活空間に新たに質の高い緑を創出するために、緑の持つ多様な機能について紹介し、意識啓発の推進を図ります。

☞関連する WS の取組アイデア ・意識啓発の推進

【緑の保全】

- ・緑の持つ多様な機能を体験し、大人も子どもも楽しめるイベントを実施することで、緑の保全について意識啓発します。
- ・北高上緑地については、生物多様性の保全を意識し、生物と人が共存できる空間となるように努めます。

☞関連する WS の取組アイデア ・子どもが楽しめるイベント ・意識啓発の推進

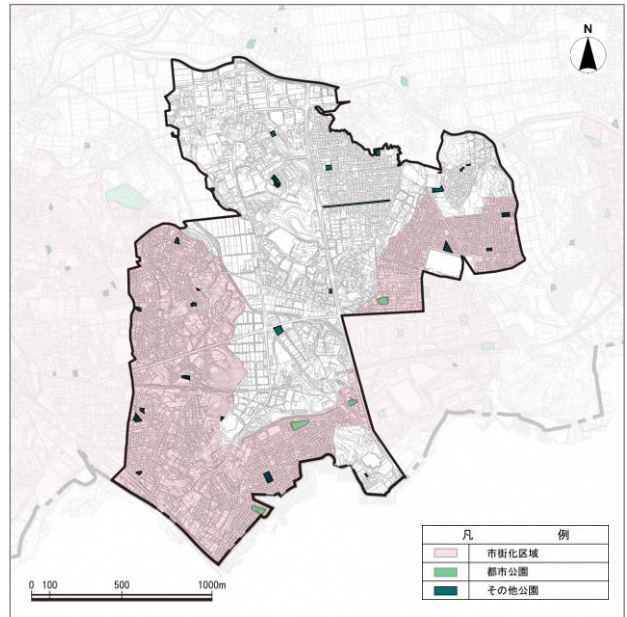
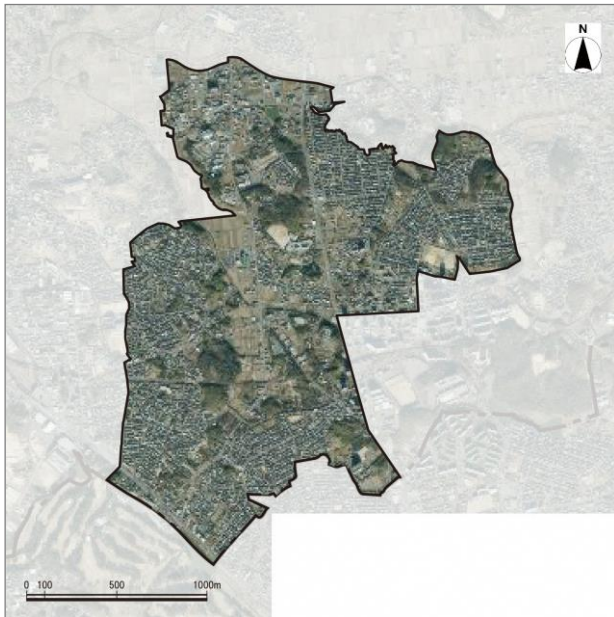
【水とみどりのネットワーク】

- ・岩崎川や天白川では、「水とみどりの軸」やこれとつながる幹線道路の歩道空間を活用し、快適な移動空間を有する歩行者・自転車ネットワークの形成を図ります。合わせて、これと連動しながら、憩いの場やにぎわい創出の場となるような“たまり空間”等の確保により、岩崎川の公園的活用について検討します。

☞関連する WS の取組アイデア ・岩崎川の公園化

(4) 南小学校区

① 緑の概況



公園	・街区公園 ・児童遊園 ・ちびっこ広場 等
緑・水	・農地 ・天白川 ・高松池 ・東池 等
アンケート	<ul style="list-style-type: none"> ・緑の保全に関心がある (71.6%) ・緑の保全活動への月に1回程度の継続的な参加意向 (1.7%) ・公園・広場、緑地で、「体操やウォーキング等、健康増進のため」(24.7%)、「子どもや孫の遊び場(ボール遊び以外)として」(23.7%)、「景色を楽しむため」(27.3%) ・公園・広場、緑地で、不満に思うこと「ない」(20.6%)、「駐車場がない(少ない)」(13.4%)、「草刈りがあまり行われていない」(9.3%)、「広さが小さすぎる」(9.3%)

② 市民ワークショップで出された緑のまちづくりの取組アイデア

	市民	協働	行政
公園	<ul style="list-style-type: none"> ・ホテルの保全と農地活用 ・快適な公園づくり★ ・駅前緑化の推進 	<ul style="list-style-type: none"> ・シンボルとなる公園づくり★ ・緑と公園を活かした区画整理事業★ 	<ul style="list-style-type: none"> ・歩いて行ける公園づくり ・プランづくりの場や機会づくり★
緑・水	<ul style="list-style-type: none"> ・地域で管理 ・プランづくり ・鎮守の森の保全★ ・サポーターの募集 	<ul style="list-style-type: none"> ・民地の緑の管理★ ・水と緑のネットワークづくり★ 	<ul style="list-style-type: none"> ・「緑の住環境都市」に向けた取り組み ・緑に関わる仕組みづくり ・プランづくりの場や機会づくり★ ・長い(3~4Km)散策コースづくり

※地域のまちづくりの取組アイデアについては、公園、緑・水の分類ごとに、「市民」、「(市民と行政による)協働」、「行政」という取り組む主体を整理しました。

※★は、特に重要視して取り組むべきアイデアとして、参加者に投票をしてもらった結果や当日の状況を加味して表しています。

③地域の緑のまちづくりの目標

本地域の南側には名鉄日進駅が近接し、北側には市役所や市民会館、スポーツセンターをはじめ数多くの公共公益施設が立地しています。また、本地域の北側では東西方向に天白川が流れ、西側の折戸川沿いには自然環境豊かな農地が広がっています。

そこで、本地域では、多くの公共公益施設を利用する市民や来訪者の交流を促進するとともに、歩きながら地域内に点在する資源や自然環境に気軽にふれあえる水と緑のネットワークを創出する等により、様々な交流が生まれる緑のまちを目指します。

④緑の取組

【公園・緑地等】

- ・区画整理事業は緑豊かな地域となるよう検討し、また、創出される公園は、快適で地域のシンボルとなるようにします。

☞関連する WS の取組アイデア ・ 快適な公園づくり ・ シンボルとなる公園づくり
・ 緑と公園を活かした区画整理事業

【緑化】

- ・駅前緑化を推進し、緑のサポーターの募集や緑に関わる仕組みづくりについて、市民参加の場や機会づくりを増やします。

☞関連する WS の取組アイデア ・ 駅前緑化の推進 ・ サポーターの募集 ・ 緑に関わる仕組みづくり
・ プランづくりの場や機会づくり

【緑の保全】

- ・民地の緑の管理については、ボランティアが手助けして質の高い緑の管理を行う等、緑に関わる仕組みづくりを検討します。
- ・ホテルの保全や農地活用を通じて緑の大切さを実感し、緑の保全につなげていきます。

☞関連する WS の取組アイデア ・ 緑に関わる仕組みづくり ・ ホテルの保全と農地活用

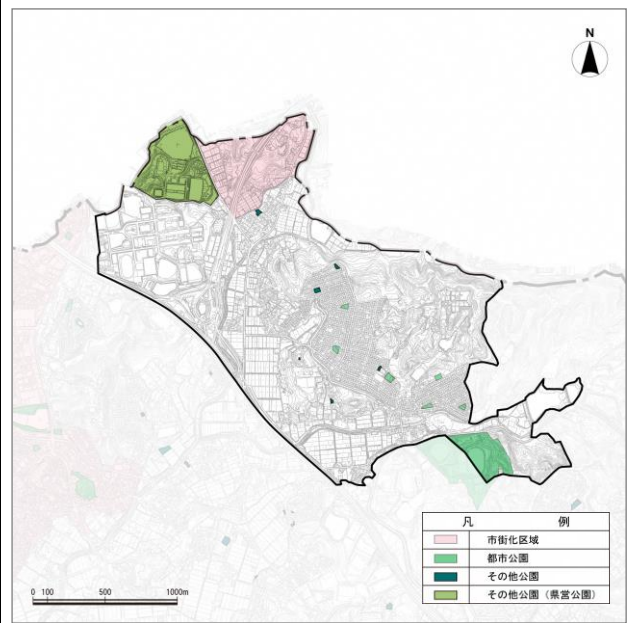
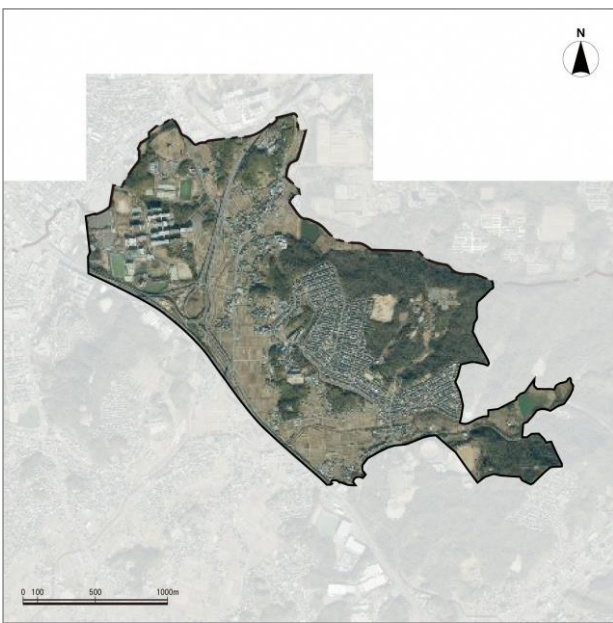
【水とみどりのネットワーク】

- ・天白川や高松池では、「水とみどりの軸」やこれとつながる幹線道路の歩道空間を活用し、快適な移動空間を有する歩行者・自転車ネットワークの形成を図ります。合わせて、これと連動しながら、憩いの場やにぎわい創出の場となるような“たまり空間”等の確保を検討します。

☞関連する WS の取組アイデア ・ 水と緑のネットワークづくり

(5) 相野山小学校区

① 緑の概況



公園	<ul style="list-style-type: none"> ・県営公園（愛知県口論義運動公園） ・運動公園（日進市総合運動公園） ・街区公園 ・児童遊園 ・ちびっこ広場 等
緑・水	<ul style="list-style-type: none"> ・東部丘陵地 ・農地 ・岩崎川 ・岩藤新池 ・生出し池 ・林池 等
アンケート	<ul style="list-style-type: none"> ・緑の保全に関心がある（80.7%） ・緑の保全活動への月に1回程度の継続的な参加意向（3.8%） ・公園・広場、緑地で、「体操やウォーキング等、健康増進のため」（26.5%）、「景色を楽しむため」（25.7%）、「子どもや孫の遊び場（ボール遊び以外）として」（23.0%） ・公園・広場、緑地で、不満に思うこと「ない」（27.4%）、「駐車場がない（少ない）」（10.6%）、「草刈りがあまり行われていない」（10.6%）、「樹木が適切に管理されていない」（10.6%）

② 市民ワークショップで出された緑のまちづくりの取組アイデア

	市民	協働	行政
公園	<ul style="list-style-type: none"> ・交流イベントの実施★ 	<ul style="list-style-type: none"> ・交流イベントの実施★ 	<ul style="list-style-type: none"> ・公園整備や管理 ・北新町公園確保
緑・水	<ul style="list-style-type: none"> ・五色園-北新町の交流★ ・自然・田舎体験★ 	<ul style="list-style-type: none"> ・岩崎川の緑づくり★ ・大学との連携★ ・緑とともに生きる市民共有の緑地 	<ul style="list-style-type: none"> ・市有地の活用★ ・北新町で緑・公園確保・子育て

※地域のまちづくりの取組アイデアについては、公園、緑・水の分類ごとに、「市民」、「(市民と行政による)協働」、「行政」という取り組む主体を整理しました。

※★は、特に重要視して取り組むべきアイデアとして、参加者に投票をしてもらった結果や当日の状況を加味して表しています。

③ 地域の緑のまちづくりの目標

本地域は、かつて開発された一団の住宅団地や大学、大規模な公園以外は農地・農業集落地や森林中心の土地利用となっており、今後、愛知高速交通東部丘陵線（リニモ）長久手古戦場駅に近接するという立地条件の良さから、本市の北の玄関口にふさわしい土地利用への誘導が望まれる地域です。

そこで、本地域では、本市の新たな玄関口にふさわしい新しい魅力づくりを進めるとともに、古くからある集落地等の地域コミュニティを維持・形成することにより、新しさとなつかしさの両方を感じることでできる緑のまちを目指します。

④緑の取組

【公園・緑地等】

- ・ 東部丘陵地西部地区については、周辺の自然環境を活かしつつ、本市が抱える行政課題の解決につながる公園等の整備を検討します。
- ・ 市民の憩いの場、健康増進等に必要な公園・緑地については、施設利用の安全確保を最優先に行いつつ、緑の質を高めていきます。

☞ 関連する WS の取組アイデア ・ 公園整備や管理

【緑化】

- ・ 身近な生活空間の緑を適切に維持管理し、質の高い緑を創出していきます。

【緑の保全】

- ・ 大学や五色園と北新町等、自然や田舎体験、交流イベントを通じた連携を進め、地域で緑の保全を図ります。
- ・ 東部丘陵地については、生物多様性の保全を意識し、生物と人が共存できる空間となるように努めます。

☞ 関連する WS の取組アイデア ・ 大学との連携 ・ 五色園-北新町の交流 ・ 自然・田舎体験
・ 交流イベントの実施

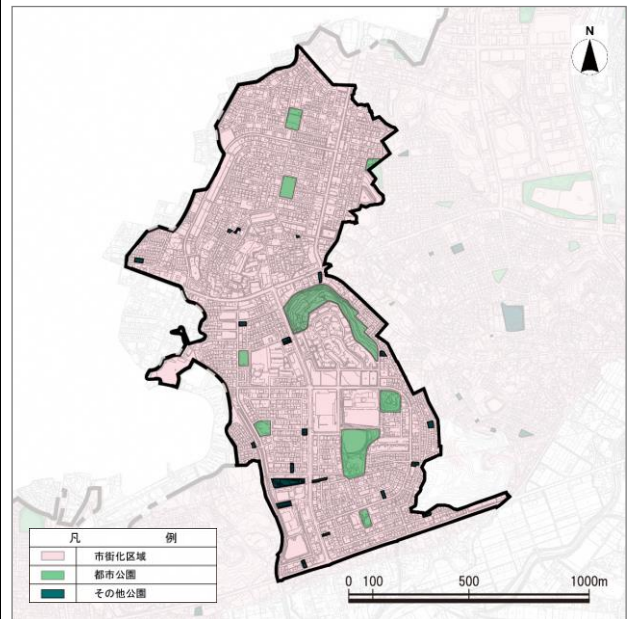
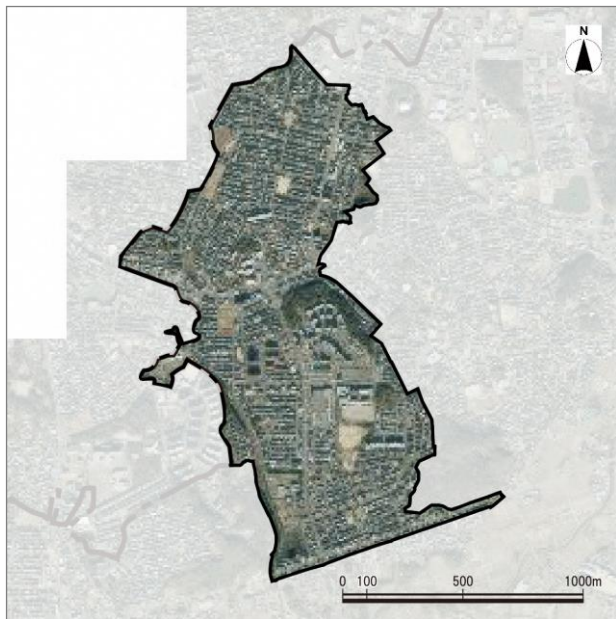
【水とみどりのネットワーク】

- ・ 岩崎川では、「水とみどりの軸」やこれとつながる幹線道路の歩道空間を活用し、快適な移動空間を有する歩行者・自転車ネットワークの形成を図ります。合わせて、これと連動しながら、憩いの場やにぎわい創出の場となるような“たまり空間”等の確保を検討します。

☞ 関連する WS の取組アイデア ・ 岩崎川の緑づくり

(6) 香久山小学校区

① 緑の概況



公園	・近隣公園（株山中央公園） ・都市緑地（水晶山緑地） ・街区公園 ・ちびっこ広場 等
緑・水	-
アンケート	<ul style="list-style-type: none"> ・緑の保全に関心がある（71.0%） ・緑の保全活動への月に1回程度の継続的な参加意向（2.8%） ・公園・広場、緑地で、「体操やウォーキング等、健康増進のため」（35.9%）、「子どもや孫の遊び場（ボール遊び以外）として」（32.6%）、「景色を楽しむため」（20.7%）、 ・公園・広場、緑地で、不満に思うこと「ない」（29.3%）、「駐車場がない（少ない）」（14.1%）、 「草刈りがあまり行われていない」（12.0%）

② 市民ワークショップで出された緑のまちづくりの取組アイデア

	市 民	協 働	行 政
公園	<ul style="list-style-type: none"> ・楽しいイベントの実施★ ・花壇の活用 	<ul style="list-style-type: none"> ・雑草等の管理★ ・適切で美しい眺めの維持 ・犬のふん害対策★ 	<ul style="list-style-type: none"> ・健康的でゆったりした施設整備★
緑・水	<ul style="list-style-type: none"> ・都市と自然のバランスを考える★ 	<ul style="list-style-type: none"> ・街路樹の適正な管理★ ・声の大きい人の意見に左右されないようにする 	<ul style="list-style-type: none"> ・環境保全

※地域のまちづくりの取組アイデアについては、公園、緑・水の分類ごとに、「市民」、「(市民と行政による)協働」、「行政」という取り組む主体を整理しました。

※★は、特に重要視して取り組むべきアイデアとして、参加者に投票をしてもらった結果や当日の状況を加味して表しています。

③ 地域の緑のまちづくりの目標

本地域は、土地区画整理事業により新しい住宅地が形成され、公園や緑地等、身近な緑が充実した地域です。そこで、本地域では、充実した身近な公園や緑を快適に利用できるように、子どもから高齢者までが緑を通じた交流ができるまちを目指します。

④緑の取組

【公園・緑地等】

- ・株山中央公園や水晶山緑地等、市民の憩いの場、健康増進等に寄与する公園・緑地については、施設利用の安全確保を最優先に行いつつ、公園緑地の魅力度や緑の質を高めていきます。

☞関連する WS の取組アイデア ・健康的でゆったりした施設整備

【緑化】

- ・公園・緑地を快適に利用できるように、花壇の活用や楽しいイベントの実施と合わせて、雑草や犬のふん害対策を行います。

☞関連する WS の取組アイデア ・花壇の活用 ・楽しいイベントの実施 ・雑草等の管理 ・犬のふん害対策

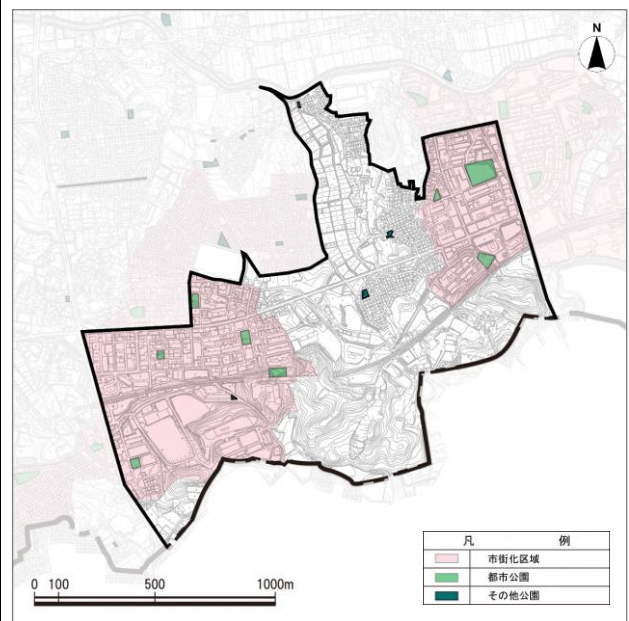
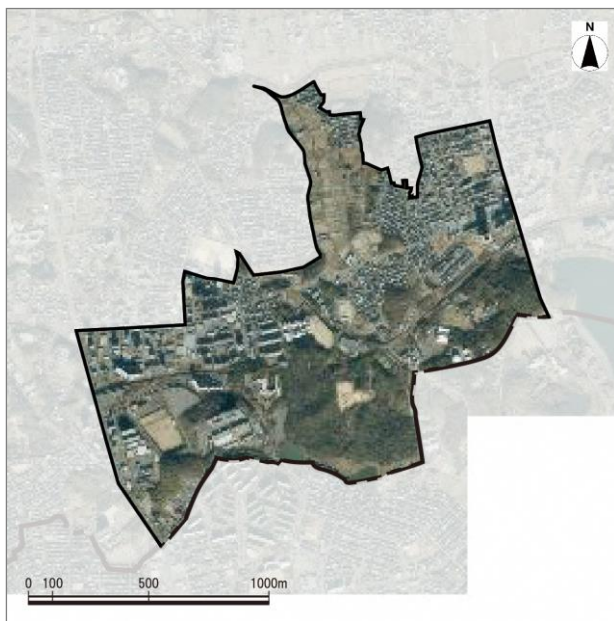
【緑の保全】

- ・四季が感じられるような街路樹の適切な管理により、都市と自然のバランスに配慮した緑の保全を図ります。

☞関連する WS の取組アイデア ・街路樹の適正な管理 ・環境保全 ・都市と自然のバランスを考える

(7) 梨の木小学校区

① 緑の概況



公園	・近隣公園（米野木中央公園） ・街区公園 ・ちびっこ広場 等
緑・水	・農地 等
アンケート	<ul style="list-style-type: none"> ・緑の保全に関心がある（79.8%） ・緑の保全活動への月に1回程度の継続的な参加意向（2.8%） ・公園・広場、緑地で、「子どもや孫の遊び場（ボール遊び以外）として」（46.2%）、「体操やウォーキング等、健康増進のため」（25.8%）、子どもや孫とボール遊をする場として（18.3%） ・公園・広場、緑地で、不満に思うこと「ない」（22.6%）、「駐車場がない（少ない）」（22.6%）、「草刈りがあまり行われていない」（14.0%）

② 市民ワークショップで出された緑のまちづくりの取組アイデア

	市民	協働	行政
公園	・公園づくり	・農園、樹林がある小学校を中心にしたい★	<ul style="list-style-type: none"> ・地域と学校との連携 ・公園のネットワーク ・公園の計画、運営
緑・水	<ul style="list-style-type: none"> ・緑に係る運営 ・多くの人々が楽しく参加できる組織づくり★ 	<ul style="list-style-type: none"> ・緑・自然の活用★ ・緑の維持管理をする市民の取組★ 	<ul style="list-style-type: none"> ・梨の木小モデル事業の推進★

※地域のまちづくりの取組アイデアについては、公園、緑・水の分類ごとに、「市民」、「(市民と行政による)協働」、「行政」という取り組む主体を整理しました。

※★は、特に重要視して取り組むべきアイデアとして、参加者に投票をしてもらった結果や当日の状況を加味して表しています。

③ 地域の緑のまちづくりの目標

本地域は、名鉄日進駅と米野木駅の間に位置し、新しい住宅地や生活利便施設が多く立地しています。そこで、本地域では、交通利便性を活かし、広域からの来訪者と緑を通じた交流を促進するとともに、歩きながら地域内に点在する緑の資源や自然環境に気軽にふれあえる環境をそなえた、魅力ある緑のまちを目指します。

④緑の取組

【公園・緑地等】

- ・米野木中央公園や街区公園等、市民の憩いの場、健康増進等に寄与する公園・緑地については、施設利用の安全確保を最優先に行いつつ、公園の魅力度や緑の質を高めていきます。
- ・魅力ある公園づくりや地域の公園をネットワークさせる計画や運営についての検討を行います。

☞関連する WS の取組アイデア ・公園づくり ・公園のネットワーク ・公園の計画、運営

【緑化】

- ・地域の緑や自然を活用することに合わせて、身近な生活空間において緑化を促進します。

☞関連する WS の取組アイデア ・緑・自然の活用

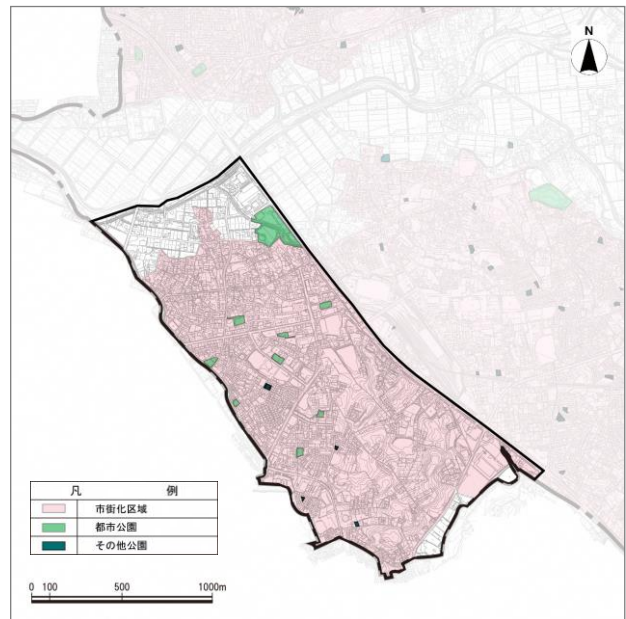
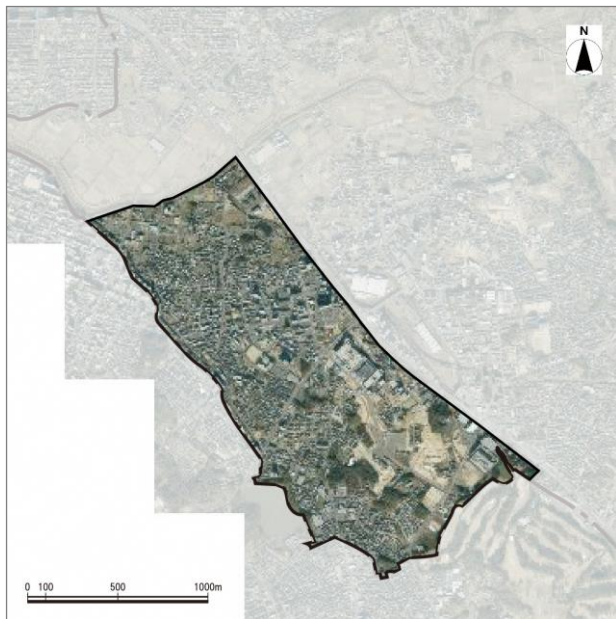
【緑の保全】

- ・農園や樹林がある小学校を中心として、地域と学校との連携を進めることで緑の保全を図ります。
- ・地域の緑や自然を活用し、多くの人が楽しく気楽に参加できる組織づくりや、緑に係る運営から緑に関わる住民を増やします。

☞関連する WS の取組アイデア ・緑・自然の活用 ・多くの人が楽しく参加できる組織づくり
・緑に係る運営 ・緑の維持管理をする市民の取組

(8) 赤池小学校区

① 緑の概況



公園	・地区公園（上納池スポーツ公園） ・街区公園 ・児童遊園 等
緑・水	・天白川 ・上納池 等
アンケート	<ul style="list-style-type: none"> ・緑の保全に関心がある（67.9%） ・緑の保全活動への月に1回程度の継続的な参加意向（2.9%） ・公園・広場、緑地で、「子どもや孫の遊び場（ボール遊び以外）として」（39.8%）「子どもや孫とボール遊をする場として」（22.7%）、「体操やウォーキング等、健康増進のため」（18.2%） ・公園・広場、緑地で、不満に思うこと「ない」（18.2%）、「駐車場がない（少ない）」（17.2%）、「草刈りがあまり行われていない」（15.9%）

② 市民ワークショップで出された緑のまちづくりの取組アイデア

	市民	協働	行政
公園	・自分事考える公園づくり★	<ul style="list-style-type: none"> ・公園をきれいに維持管理★ ・花壇のオーナー制度★ ・施設整備と管理 ・地域の公園利用ルールづくり ・行きたくなる公園づくり 	<ul style="list-style-type: none"> ・公園の活用の地元化 ・公園整備★ ・広い公園の確保★
緑・水		<ul style="list-style-type: none"> ・川の有効活用 ・休耕地の活用 	<ul style="list-style-type: none"> ・管理 ・安全性

※地域のまちづくりの取組アイデアについては、公園、緑・水の分類ごとに、「市民」、「(市民と行政による)協働」、「行政」という取り組み主体を整理しました。

※★は、特に重要視して取り組むべきアイデアとして、参加者に投票をしてもらった結果や当日の状況を加味して表しています。

③ 地域の緑のまちづくりの目標

本地域は、名古屋市及び豊田市方面へつながる地下鉄・名鉄赤池駅が位置し、大型ショッピングセンター等の利便性施設が立地しています。

そこで、本地域では、既存の公園・緑地等を活用し、多くの人が集まる魅力ある場を創出することにより、にぎわいが感じられる緑のまちを目指します。

④緑の取組

【公園・緑地等】

- ・レクリエーション拠点として位置づける上納池スポーツ公園については、既存の機能を維持しつつ、公園の魅力や緑の質を高めていきます。
- ・市民の憩いの場、健康増進等に必要な公園・緑地については、施設利用の安全確保を最優先に行いつつ、緑の質を高めていきます。
- ・行きたくなる公園づくりを進めるために、自分事で公園づくりを考え、公園利用のルールづくりやきれいな維持管理、花壇のオーナー制度の検討等を地域主体で行います。

☞関連する WS の取組アイデア ・施設整備と管理 ・行きたくなる公園づくり ・自分事で考える公園づくり
・地域の公園利用ルールづくり ・公園をきれいに維持管理
・花壇のオーナー制度 ・公園の活用の地元化

【緑化】

- ・民間施設の屋上緑化や壁面緑化等の促進、身近に質の高い緑がある良好な居住環境の形成を図ります。
- ・緑の普及啓発につながる募金や各種講座を実施します。

【緑の保全】

- ・天白川や休耕地の安全性に配慮した有効活用を通して、緑の保全を図ります。

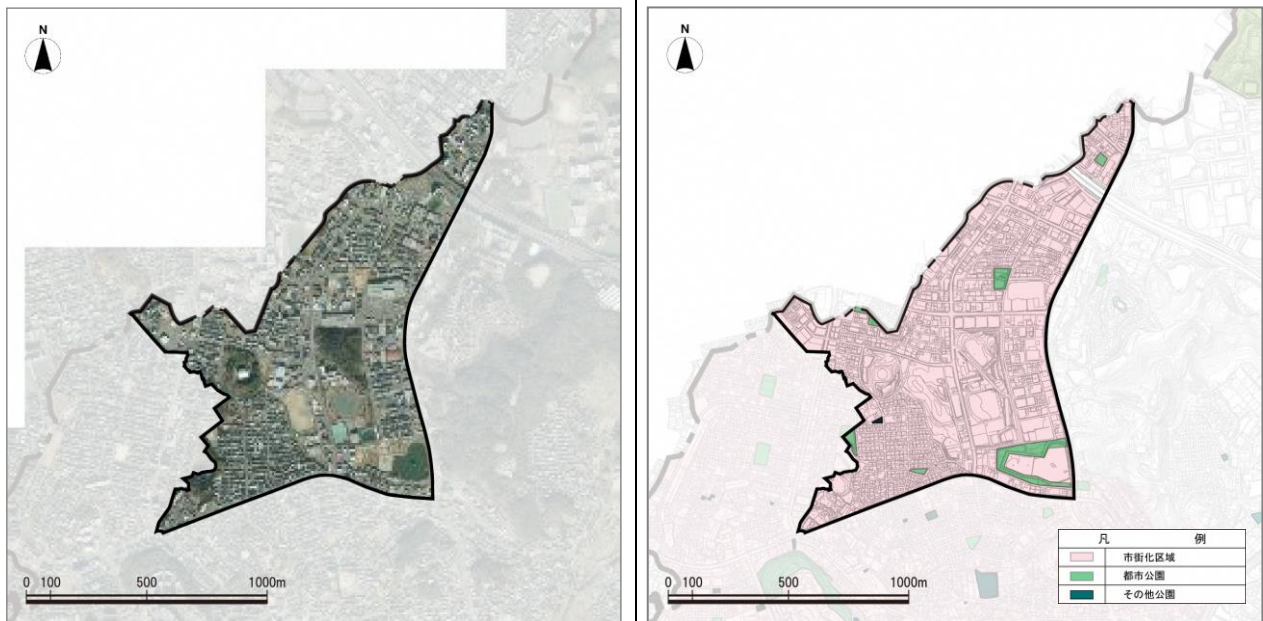
☞関連する WS の取組アイデア ・川の有効活用 ・休耕地の活用 ・安全性

【水とみどりのネットワーク】

- ・天白川では、「水とみどりの軸」やこれとつながる幹線道路の歩道空間を活用し、快適な移動空間を有する歩行者・自転車ネットワークの形成を図ります。合わせて、これと連動しながら、憩いの場やにぎわい創出の場となるような“たまり空間”等の確保を検討します。

(9) 竹の山小学校区

①緑の概況



公園	・近隣公園（弁天池公園） ・街区公園 等
緑・水	・弁天池 ・岩崎台1号緑地 等
アンケート	<ul style="list-style-type: none"> ・緑の保全に関心がある（73.8%） ・緑の保全活動への月に1回程度の継続的な参加意向（1.0%） ・公園・広場、緑地で、「子どもや孫の遊び場（ボール遊び以外）として」（46.1%）、「体操やウォーキング等、健康増進のため」（25.8%）、「休憩・休息のため」（19.1%） ・公園・広場、緑地で、不満に思うこと「ない」（18.0%）、「草刈りがあまり行われていない」（18.0%） 「駐車場がない（少ない）」（16.9%）

②市民ワークショップで出された緑のまちづくりの取組アイデア

	市民	協働	行政
公園	<ul style="list-style-type: none"> ・清掃活動 ・緑に係る活動グループの活用 	<ul style="list-style-type: none"> ・花いっぱい、小学校と連携★ ・公共施設や道路にプランターを設置★ ・市民と行政の協働 	<ul style="list-style-type: none"> ・活動グループの助成や補助の仕組みづくり★ ・公園のテーマパーク化
緑・水	<ul style="list-style-type: none"> ・「自分事」という意識★ ・学校や子どもの参加の推進★ ・プレーパークや立木を使った遊び 	<ul style="list-style-type: none"> ・農とのかかわり ・食につなげる 	<ul style="list-style-type: none"> ・活動の支援 ・開発と緑のバランス★

※地域のまちづくりの取組アイデアについては、公園、緑・水の分類ごとに、「市民」、「(市民と行政による)協働」、「行政」という取り組む主体を整理しました。

※★は、特に重要視して取り組むべきアイデアとして、参加者に投票をしてもらった結果や当日の状況を加味して表しています。

③地域の緑のまちづくりの目標

本地域は、土地区画整理事業により住宅地の整備が進められ、人口も急激に増加した地域です。そこで、「自分事」という意識を持ち、開発と緑のバランスに配慮した安全で緑の質の高いまちを目指します。

④緑の取組

【公園・緑地等】

- ・弁天池公園や街区公園等、市民の憩いの場、健康増進等に寄与する公園・緑地については、施設利用の安全確保を最優先に行いつつ、花いっぱい運動による公園の魅力度の向上や緑の質を高めていきます。

☞関連する WS の取組アイデア ・花いっぱい、小学校と連携

【緑化】

- ・花いっぱい運動を学校や公共施設、道路へのプランター設置と合わせて、身近な生活空間にも取り入れて地域で花のあるまちを推進します。

☞関連する WS の取組アイデア ・花いっぱい、小学校と連携 ・公共施設や道路にプランターを設置

【緑の保全】

- ・「自分事」という意識を持つことや学校や子どもの参加の推進、開発と緑のバランスに配慮した緑のまちづくりを行うことで、緑の保全につなげていきます。

☞関連する WS の取組アイデア ・「自分事」という意識 ・学校や子どもの参加の推進
・開発と緑のバランス