
平成27年度第4回 日進市地域公共交通会議 資料

【報告事項】

年末特別運行の実施結果について ……P 1

【議題】

(1) 地域公共交通再編案の変更について ……P 2

くるりんばす再編(案)のパブリックコメント結果 ……別紙 1

平成27年度地域公共交通会議開催スケジュール ……別紙 2

(2) 中部運輸局における平成26・27年度地域公共交通確保維持改善事業
に関する自己評価について ……別紙 3

平成28年1月8日

報告事項 年末特別運行の実施結果について

■これまでの経緯

平成24年度から、「年末もくるりんばすを利用したい」という利用者の声を受け、年末年始運行を実施している自治体での実施結果を参考に、年末のうち需要が見込まれる12月29日、30日の2日間に、24年度からの3か年、試行運行を実施した。

■実施内容

運行日：12月29日、30日の2日間

ダイヤ：中央線を除く7コースの3・4便、6～9便を休日ダイヤで運行

周知：広報にしん12月号へ掲載

市内全バス停に案内を掲示（12月7日から）

市ホームページにて運行情報を掲載（12月2日から）

■実施結果

コース	年度	29日利用者（休日比）	30日利用者（休日比）	2日間合計
東	H27	52人 (67.8%)	54人 (70.4%)	106人
	H26	43人 (52.6%)	40人 (48.9%)	83人
	H25	45人 (55.9%)	32人 (39.8%)	77人
	H24	44人 (48.0%)	32人 (34.9%)	76人
西	H27	69人 (84.3%)	63人 (68.5%)	132人
	H26	68人 (68.5%)	68人 (68.5%)	136人
	H25	87人 (107.6%)	55人 (68.0%)	142人
	H24	70人 (77.5%)	31人 (34.3%)	101人
南	H27	117人 (101.4%)	69人 (59.8%)	186人
	H26	72人 (59.2%)	66人 (54.3%)	138人
	H25	86人 (82.3%)	62人 (59.4%)	148人
	H24	71人 (66.4%)	37人 (34.6%)	108人
北	H27	61人 (101.7%)	43人 (71.7%)	104人
	H26	43人 (57.9%)	62人 (83.5%)	105人
	H25	54人 (81.7%)	33人 (49.9%)	87人
	H24	48人 (66.4%)	29人 (40.1%)	77人
中	H27	71人 (80.1%)	78人 (88.0%)	149人
	H26	51人 (52.4%)	73人 (75.0%)	124人
	H25	70人 (76.4%)	64人 (69.8%)	134人
	H24	68人 (81.5%)	44人 (52.7%)	112人
東南	H27	41人 (58.6%)	75人 (107.1%)	116人
	H26	49人 (64.1%)	53人 (69.3%)	102人
	H25	42人 (58.9%)	47人 (65.9%)	89人
	H24	49人 (79.2%)	16人 (25.9%)	65人
南西	H27	66人 (64.2%)	94人 (91.4%)	160人
	H26	57人 (60.2%)	76人 (80.3%)	133人
	H25	56人 (70.2%)	69人 (86.5%)	125人
	H24	65人 (85.4%)	59人 (77.5%)	124人
合計	H27	477人 (80.1%)	476人 (80.0%)	953人
	H26	383人 (59.4%)	438人 (67.9%)	821人
	H25	440人 (76.6%)	362人 (63.0%)	802人
	H24	415人 (71.2%)	248人 (42.6%)	663人

■平成27年くるりんばす土休日運行の利用実績（人）

運行日	コース	3便	4便	6便	7便	8便	9便	計
12月平均 (5.6,12.13,19,20,23,26,27日)	東	16.2	12.3	16.1	12.7	11.6	7.8	76.7
	西	14.9	17.1	12.9	11.1	11.4	14.4	81.9
	南	23.0	21.1	19.0	19.0	16.3	17.0	115.4
	北	12.2	13.1	7.8	6.9	9.9	10.1	60.0
	中	19.4	19.7	16.9	11.8	13.1	7.7	88.6
	東南	12.4	11.9	11.3	11.9	9.7	12.8	70.0
	南西	20.7	21.4	16.3	17.4	16.8	10.1	102.8
	計	118.9	116.7	100.3	90.8	88.8	79.9	595.3

■年末特別運行で降車人数の多かったバス停（5人以上/2日間）

コース	バス停(降車人数)
東	米野木駅(30)、市役所(14)、 栄(13) 、相野山福祉会館(12)、日進駅(10)、 笠寺山(8)
西	赤池駅(38)、 香久山(23) 、市役所(21)、 東名古屋病院(11) 、 梅森台中(5) 、 浅田(5)
南	赤池駅(47)、市役所(34)、 日進駅南(21) 、 南ヶ丘南(14) 、日進駅(11)、 浅田北(7) 、 美野輪池(6) 、赤池南(5)、和合ゴルフ場前(5)、 栄(5) 、日生東山(5)、 市民会館(5)
北	長久手古戦場駅(44)、 岩藤東(13) 、 かえで台(8) 、 五色園東(6) 、市役所(5)、市役所東(5)
中	竹の山中(41) 、市役所(35)、 香久山中(21) 、日進駅(12)、 岩根(8)
東南	米野木駅(22)、 三ヶ峯(17) 、市役所(13)、 日進ニュータウン(9) 、日進駅(8)、 日進団地(8)
南西	平針北(38)、市役所(24)、日進駅(24)、赤池駅(15)、 藤塚南(11) 、 日進ホーム(9) 、 藤塚(6)

※黒：公共施設・鉄道駅 赤：商業・医療施設等 青：住宅地

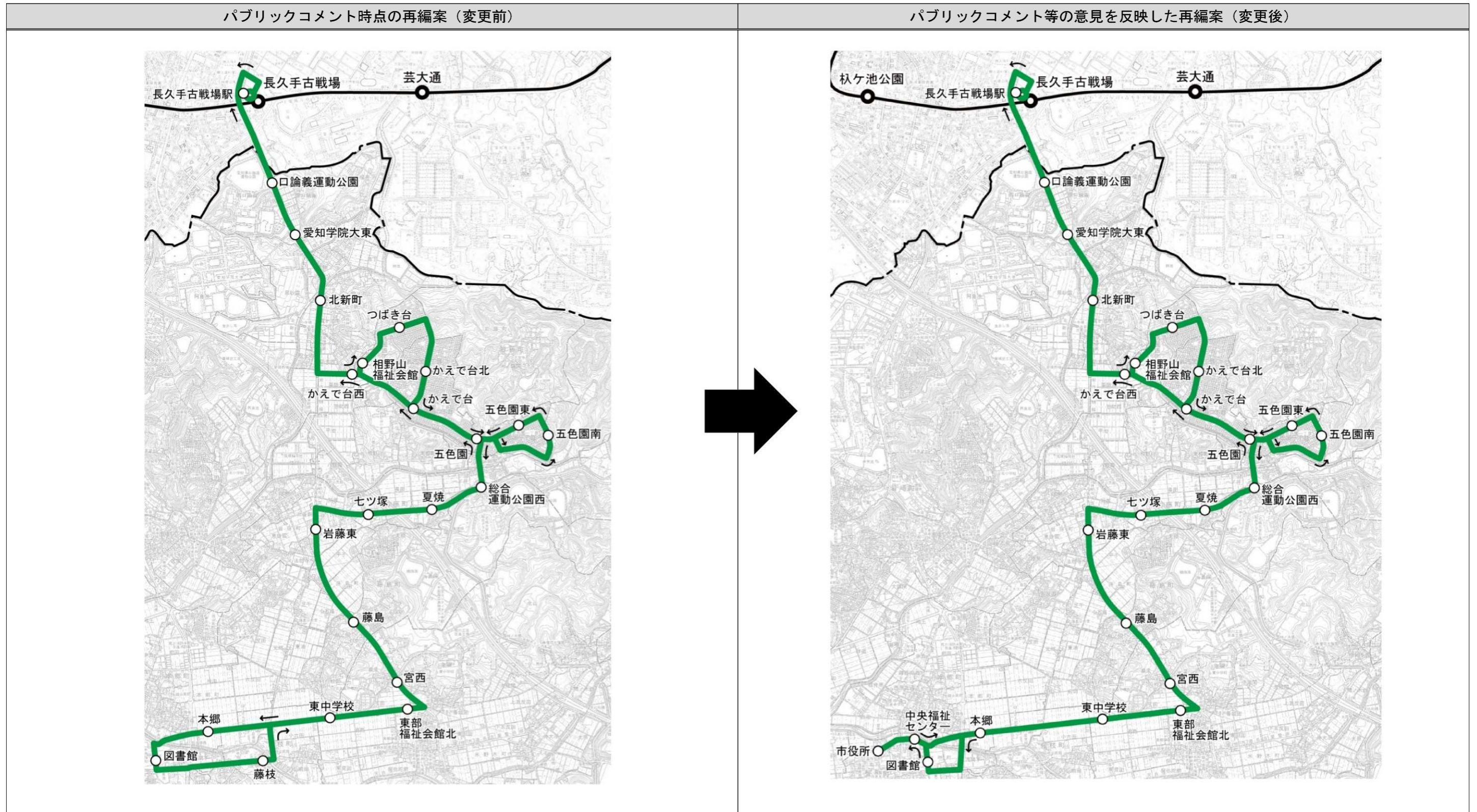
■実施結果から見られたこと

- ・ 利用者数、12月の休日比（該当便のみとの比較）ともに過去3年間に比べ大きく増加した。
- ・ 利用者の約4割が現金・IC利用、約6割が乗継券、定期・無料利用者であった。
- ・ 「赤池駅」や「日進駅」などの鉄道駅に加え、「竹の山中」や「香久山（香久山中）」、「岩藤東」などの商業施設近辺のバス停が、降車数の上位バス停となった。

パブリックコメント等での意見を反映したくるりんばす再編案の変更内容

パブリックコメント等の市民意見を踏まえ、くるりんばす再編案を以下の通り見直しました。

■五色園線



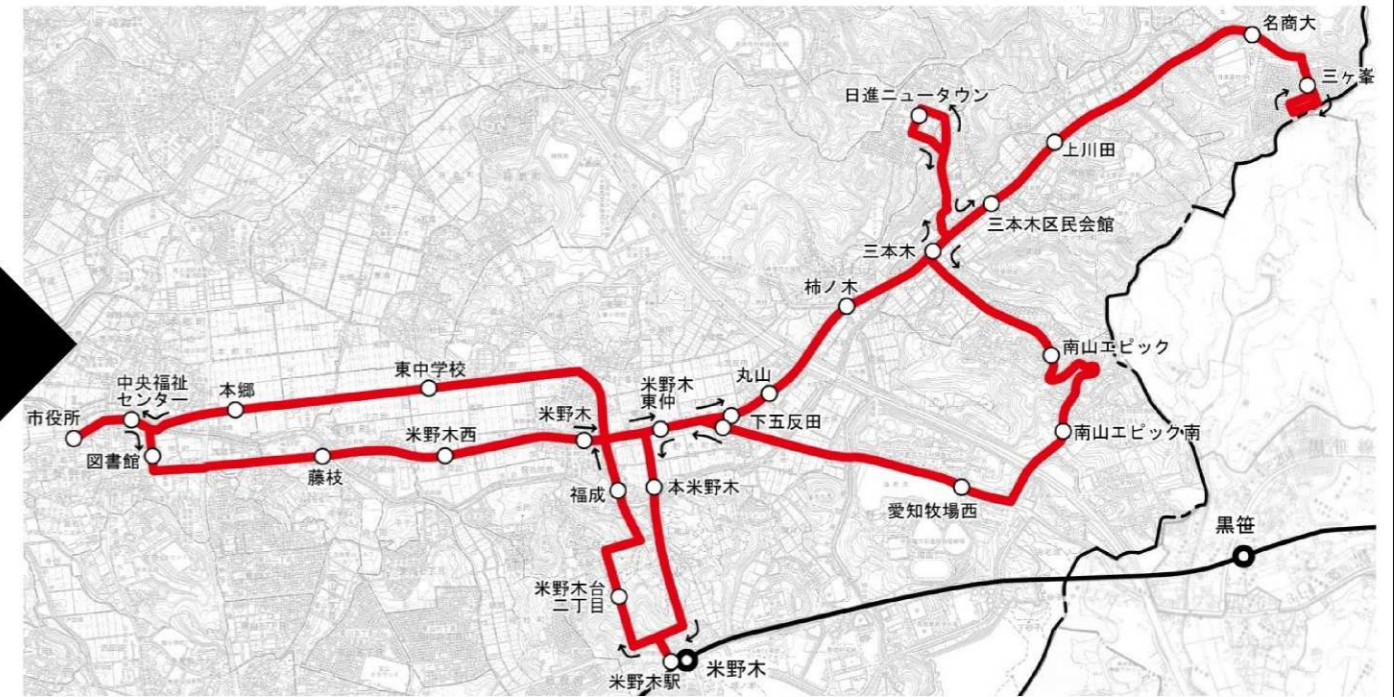
- ・「市役所」での複数路線間の乗り継ぎを考慮し、「市役所」を経由するとともに「市役所」発着便となるルートに見直しを行いました。
- ・「中央福祉センター」にも停車します。

■三本木線

パブリックコメント時点の再編案（変更前）



パブリックコメント等の意見を反映した再編案（変更後）



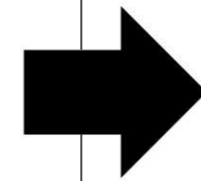
- ・「市役所」での複数路線間の乗り継ぎを考慮し、「市役所」を経由するとともに「市役所」発着便となるルートに見直しを行いました。
- ・「中央福祉センター」にも停車します。

■香久山梅森線

パブリックコメント時点の再編案（変更前）



パブリックコメント等の意見を反映した再編案（変更後）



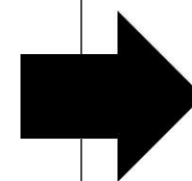
- ・交通渋滞等による所要時間の悪化に考慮しつつ、赤池駅に近接した位置に新たなバス停「赤池駅北（仮称）」を設置するとともにルートを見直しました。
- ・「生涯学習プラザ」と「浅田北」にも停車します。

■東山日進線

パブリックコメント時点の再編案（変更前）



パブリックコメント等の意見を反映した再編案（変更後）



- ・「市役所」での複数路線間の乗り継ぎを考慮し、「市役所」を經由するルートに見直しを行いました。
- ・「中央福祉センター」「市役所東」「藤枝」にも停車します。