

日進市都市マスタープラン及び 緑の基本計画改定 地域別ワークショップ 第3回

地域の緑づくりを考えよう！

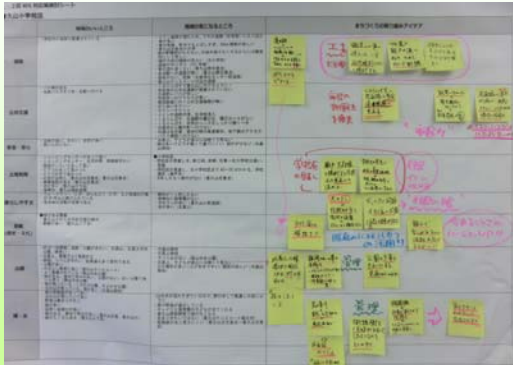
令和元年12月21日

1

第2回地域別ワークショップの振り返り

〈第2回〉11月24日(日)

地域のまちづくりを考えよう！



●西小学校区 / 赤池小学校区

〈まちづくりの取り組みアイデア〉

- ・歩道の整備などの歩行者優先の道路づくりをする
- ・学校のグラウンドを活用して、遊ぶ場所を確保する
- ・公園の近くに住民で、掃除や草刈り作業をして、きれいに維持管理をする
- ・桜並木の整備など、天白川緑地を有効活用する 等

●北小学校区

〈まちづくりの取り組みアイデア〉

- ・区や自治会単位で、助け合いの移動のしゅきみを考える
- ・大人から児童への声かけ運動をする
- ・大きい公園や児童のよく利用する公園には、男・女のトイレを設置して使いやすくする
- ・岩崎川の自然を河川公園として活用する 等

●相野山小学校区

〈まちづくりの取り組みアイデア〉

- ・自動車に乘れない人たちのニーズに合った地域タクシーを運行する
- ・多目的広場でマーケットを開催する
- ・空家を活用した集会所を設置する
- ・公共施設を活用して、世代間の交流ができる機会をふやす 等

●梨の木小学校区

〈まちづくりの取り組みアイデア〉

- ・米野木駅周辺の利活用を考える
- ・子どもが見学できるなど、企業との連携を図る
- ・農園を市民に開放して、児童と一緒に野菜づくりをする
- ・自然のきれいな場所に街路灯を設置し、歩けるようにする 等

●東小学校区

〈まちづくりの取り組みアイデア〉

- ・竹林管理隊を市民から募集し、定期的に管理をお願いする
- ・市民参加による緑化事業を行う
- ・森林公園+カフェといった、人が憩える場を確保する
- ・日進の花であるあじさいを各地で植える 等

●南小学校区

〈まちづくりの取り組みアイデア〉

- ・車に依存しない新しい移動手段を考える
- ・既存の公共施設を高齢者でも利用しやすい施設に再編する
- ・稲荷山を地域のシンボルとなる公園にする
- ・緑に関する意識が高まるようなくみづくりを考える 等

●香久山小学校区

〈まちづくりの取り組みアイデア〉

- ・交通網を充実させるために、市民タクシーの利用を考える
- ・親子で楽しめる文化活動を広げる
- ・岩崎川の自然を大切に、外来種の駆除などの取り組みを実施する
- ・街路樹をみんなできれいに管理する 等

●竹の山小学校区

〈まちづくりの取り組みアイデア〉

- ・交通が増えると、安全・安心につながる
- ・誰でも弾けるピアノを置くなど、文化的で楽しめるしゅかけを考える
- ・地域の清掃活動を助け合いながら続ける
- ・公共施設や道路にプランターを設置して花を植える 等

2

第3回地域別ワークショップの進め方

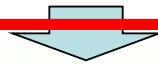
〈第1回〉10月26日(土)

地域のいいところ・気になるところを探そう！



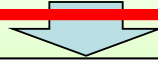
〈第2回〉11月24日(日)

地域のまちづくりを考えよう！



〈第3回〉12月21日(土)

地域の緑づくりを考えよう！



〈第4回〉1月18日(土)

地域のまちづくり・緑づくりアイデアをまとめよう！

第3回地域別ワークショップの進め方

〈第3回〉12月21日(土)

地域の緑づくりを考えよう！

➤ **第1回**

<p>●西小学校区</p> <p>地域のいいところ</p> <ul style="list-style-type: none"> 多くの公園がある 山は中絶伐でたくさん残っていて、天白川と野川の合流点が観音ポイントとなっている カブや玉ねぎの生産があることである場所がある 等 <p>地域の気になること</p> <ul style="list-style-type: none"> 水害時に、安心して避難できる場所が少ない 歩道の整備ができない等の公園の利便性が多い 河川の環境が劣化してきている 等 	<p>●東小学校区</p> <p>地域のいいところ</p> <ul style="list-style-type: none"> 公園が、遊歩道が整備されている 駅前には、自然が豊かで生物が多い 遊歩道と遊歩道があるため、もっと活かせる 歩道が広く歩道が、等 地域の気になること 緑地が減少している 公園の整備が滞っている 公園の自然が減少している 	<p>●北小学校区</p> <p>地域のいいところ</p> <ul style="list-style-type: none"> 北山側への交通の便が良い 公園に便利 歴史資料(伊藤山、御城、白山宮等)が豊富 遊歩道が整備されている 地域の気になること 公園が少ない 公園の自然が減少している 公園の自然が減少している
<p>●南小学校区</p> <p>地域のいいところ</p> <ul style="list-style-type: none"> 市街地の中心部から遠く、静かな環境が保たれている 公園が少ないので、自然の多い場所がある 公園が少ない 公園が少ない <p>地域の気になること</p> <ul style="list-style-type: none"> 公園が少ない 公園が少ない 公園が少ない 	<p>●西小学校区/赤池小学校区</p> <p>〈まちづくりの取り組みアイデア〉</p> <ul style="list-style-type: none"> 歩道の整備などの歩行者優先の道路づくりをする 学校のグラウンドを活用して、遊ぶ場所を確保する 公園の近くに住む人で、掃除や草刈り作業をして、きれいに維持管理をする 桜並木の整備など、天白川緑地を有効活用する 等 	<p>●東小学校区</p> <p>〈まちづくりの取り組みアイデア〉</p> <ul style="list-style-type: none"> 竹林管理を市民から募集し、定期的に管理をお願いする 市民参加による緑化事業を行う 森林公園+カフェといった、人が憩える場を確保する 日蓮の花であるあじさいを各地で植える 等
<p>●南小学校区</p> <p>地域のいいところ</p> <ul style="list-style-type: none"> 区や自治会単位で、助け合いの移動のしくみを考える 大人から児童への声かけ運動をする 大きい公園や児童のよく利用する公園には、男・女のトイレを設置して使いやすくする 天白川の自然を河川公園として活用する 等 	<p>●北小学校区</p> <p>〈まちづくりの取り組みアイデア〉</p> <ul style="list-style-type: none"> 自動車が入れない人たちのニーズに合った地域タクシーを運行する 多目的広場でマーケットを開催する 公共施設を活用して、世代間の交流ができる機会をふやす 等 	<p>●南小学校区</p> <p>〈まちづくりの取り組みアイデア〉</p> <ul style="list-style-type: none"> 車に依存しない新しい移動手段を考える 既存の公共施設を高齢者でも利用しやすい施設に再編する 稲荷山を地域のシンボルとなる公園にする 緑に関する意識が高まるようなくみづくりを考える 等
<p>●東の木小学校区</p> <p>地域のいいところ</p> <ul style="list-style-type: none"> 子育て支援センターがあって利用しやすい 日蓮宗の中心に生活していることで、自然が豊かである 自然が豊かである 自然が豊かである <p>地域の気になること</p> <ul style="list-style-type: none"> 公園が少ない 公園が少ない 公園が少ない 	<p>●西小学校区</p> <p>〈まちづくりの取り組みアイデア〉</p> <ul style="list-style-type: none"> 公園の自然を河川公園として活用する 歩道の整備など、天白川緑地を有効活用する 等 	<p>●東小学校区</p> <p>〈まちづくりの取り組みアイデア〉</p> <ul style="list-style-type: none"> 交通網を充実させるために、市民タクシーの利用を考える 親子で楽しめる文化活動を広げる 河川の自然を大切に、外來種の駆除などの取り組みを実施する 街頭をみんなできれいに管理する 等
<p>●東の木小学校区</p> <p>〈まちづくりの取り組みアイデア〉</p> <ul style="list-style-type: none"> 米野木駅周辺の利活用を考える 子どもが見学できるなど、企業との連携を図る 公園を市民に開放して、児童と一緒に野営づくりをする 自然のきれいな場所に前踏灯を設置し、歩けるようにする 等 	<p>●南小学校区</p> <p>〈まちづくりの取り組みアイデア〉</p> <ul style="list-style-type: none"> 公園の自然を河川公園として活用する 歩道の整備など、天白川緑地を有効活用する 等 	<p>●東小学校区</p> <p>〈まちづくりの取り組みアイデア〉</p> <ul style="list-style-type: none"> 公園の自然を河川公園として活用する 歩道の整備など、天白川緑地を有効活用する 等

➤ **第2回**

地域の緑づくりの取り組みアイデア

➤ **第3回**

第3回地域別ワークショップの進め方

〈第3回〉12月21日(土)

地域の緑づくりを考えよう！

緑づくりの取り組みアイデア (参考例)

※事務局で分類してみました。
違和感のあるものは議論してください。

■第3回 WS 対応検討シート
香久山小学校区

	地域のいいところ	地域の気になるところ	まちづくりの取り組みアイデア			その他
			市民	協働	行政	
道路	・学区内の道路は整備されている	・メイン道路が直むため、ワンの道路(住宅街)に入り込む車が多い ・車の進路、歩道でもとぼしすぎ、30km規制が欲しい ・香久山交差点の渋滞 ・道の駅後地がみえない、中途半端でなくゆるからには徹底的に整備したい ・瀬戸大川の橋脚が危ない(北小学校) ・道路が狭い(22)等線 ・車の流れ良くない(香久山南交差点) ・美濃駅への道路が狭い(香久山南交差点) ・信号がない、危険(北小学校前道路) ・香久山ニューコート付近の道路		①工夫が必要 ・協議への車の進入は、一方通行規制などを検討する ・協議の朝夕の通りぬけ、せめてスピード規制や信号制御を避けて走る車対策を行う		・道の駅は、ゆるからには徹底した駅にする。例えば、別荘ハイウェイオアシスの生鮮食品販売などを併せてより良い中身の販売。
公共交通	・バス停がある ・名鉄バスですて家・名駅へ行ける	・くるりバスは香久山に行けないように！ ・市全体の公共交通網が整備されていない ・日蓮駅へのバスが欲しい ・香久山駅に行く公共交通機関が無い ・タクシーチャーター ・タクシーチャーター ・タクシーチャーター ・タクシーチャーター ・タクシーチャーター	●くるりバスだけでは足りないのも1つ ・交通網を補う為に、市民タクシー、バスなど市民力の活用を	②市民の利便性を優先 ・くるりバスの交通網は市全体規模で見直す ③市民力 ・軽便バス(ローラー)警告期間をいから一今は駐車禁止が主		
安全・安心	・治安が良い、きれいで、自然が良い ・悪い人がいない					
土地利用	・ショッピングセンターがあって良い ・ショッピングセンター、生活利便、街並 ・公園がいっぱいあって良い ・ビヤガーデンが良かった ・ビヤガーデンが良かった ・お店が出た(香久山北交差点、香久山南交差点) ・商業施設がある(香久山交差点) ・店が多い(香久山の中心) ・岩崎荘・香久山福祉会館 ・フォーグラリー(香久山) 賑わおどり(地域の行事が20年以上続けられている ・自治会の活動が活発である	・遊歩台に整備願がない ・穴の空いた歩道がある(香久山小前道路) ・道が多い(北高上)		④住民の視 ・犬のフン(防犯カメラを両所に設置一ポスターを撤去させる ⑤学校区の見直し ⑥地域の教育施設、公園、市民センター		
暮らしやすさ						
景観(歴史・文化)	緑がある景観 ・香久山からの平野方面の眺め ・景観が良い(香久山3丁目)				5	

市民が主体と
なって取り組むこと

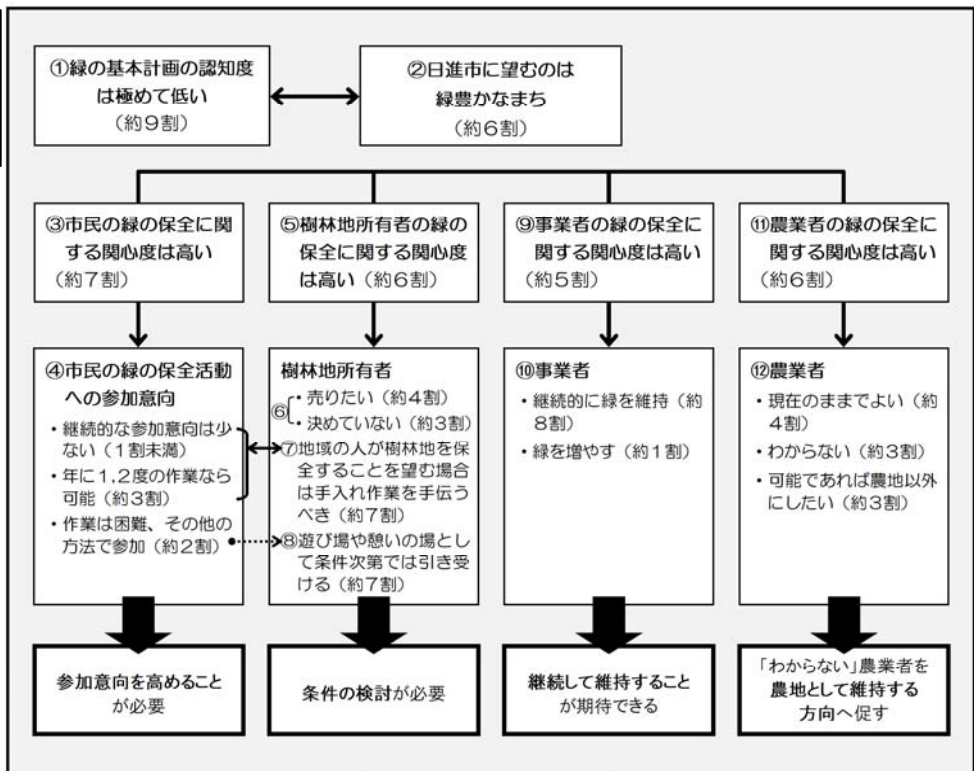
市民・行政が協働
して取り組むこと

行政が主体となって
取り組むこと

都市計画マ
スタープラン
、緑の基本
計画以外で
取り組むもの

第3回地域別ワークショップの進め方

緑について
(アンケート
結果から)



「どのようにすれば緑(緑・水・農地)の保全活動への参加意向を高められるのか」

第3回地域別ワークショップの進め方

公園について
(アンケート 結果から)

- ①維持管理は現在の安全性を優先に考えた手法の継続を維持していくことが必要。
- ②草刈りやトイレ清掃など、市民の満足度をさらに高める手立ての検討が必要。
- ③利用時間が集中した場合のボール遊びなどの利用調整の検討が必要。
- ④公園における一律的な利用のお願いを継続することが必要。

「どのようにすればみんなの公園の満足度が高められるのか」

7

第3回地域別ワークショップの進め方

〈第3回〉12月21日(土)

地域の緑づくりを考えよう！

- ・ 緑のまちづくり取り組みアイデア
- ・ 緑と公園についてアイデア

地域のまちづくりを考えよう！

- ・ まちづくり取り組みアイデア
- ・ 市民、協働、行政

8