

にっしんの統計書

平成23年版

日進市

日進市民憲章

平成元年4月8日制定

わたくしたちのまち日進市は、めぐまれた自然と歴史的な文化遺産にはぐくまれながら、調和のとれた発展をめざす青年都市です。

わたくしたちは、このまちの市民であることにほこりを持ち、みんなの幸せと心豊かな住みよいまちづくりをめざして、ここに市民憲章を定めます。

- 1 緑とやすらぎのある豊かで美しいまちをつくりましょう。
- 1 きまりを守り互いに助け合い心のかようまちをつくりましょう。
- 1 スポーツに親しみ健康で生きがいのある明るいまちをつくりましょう。
- 1 教養を高め豊かな心を育て世界と手をつなぐ平和なまちをつくりましょう。
- 1 働く喜びと希望にあふれた伸びゆくまちをつくりましょう。

日進市長寿社会憲章

平成8年3月23日制定

わたくしたち日進市民は長生きをしてよかったと心から思えるような活力ある長寿社会をめざしてこの憲章を定めます。

- 1 健康な心とからだをつくり いつまでも生きがいにみちた人生をおくります。
- 1 家族のきずなを大切にし うるおいのある楽しい家庭をつくります。
- 1 お互いにささえ合い ともに生きる地域をそだてます。
- 1 人それぞれの経験と能力をいかし すすんで社会活動に参加します。
- 1 自然に親しみ 安全でやすらぎのある住みよいまちをつくります。

日進市非核平和都市宣言

平成7年12月22日

世界の恒久平和は、全人類共通の願いであります。

現代の国際化社会における世界平和は、全人類が共存していくための努力を行うこと無くしては、成り立ちません。しかし、現在この地球上には膨大な核兵器が存在し、人類の生存に脅威と不安をあたえ続けています。こうしたなか私達は、世界で唯一の被爆国の一員として、核兵器の廃絶と戦争のない社会を訴え、平和なまちの実現をめざしていかなければなりません。

ここに日進市は、平和への願いをあらたにするとともに、「非核平和都市」を宣言します。

市章



円内の文字は日進の「進」を図案化しています。また、円外の周囲に直射する矢印は、旭日昇天の勢いで発展することを象徴したものです。

市の花 アジサイ（紫陽花）



昭和52年7月に、5候補（アジサイ・ボタン・シャクヤク・コスモス・ダリア）の中から、住民投票により選定されました。

※花びらに見えるのは「がく片」で、実際の花びらは退化しています。

市の木 キンモクセイ（金木犀）



昭和49年5月に、5候補（キンモクセイ・くすの木・いちょう・くろまつ・くろがねもち）の中から、住民投票により選定されました。

※オレンジ色の花を咲かせ、甘い香りを漂わせます。

注記及び記号

1. 「年」とあるものは暦年（1月から12月）、「年度」とあるものは会計年度（4月～翌年3月）、年月日の記入のあるものは、その期日現在を示しています。
2. 数字の単位未満は原則として四捨五入しています。このため、内訳の合計と総数が一致しない場合があります。
3. 統計表中の記号・表示の意味は、次のとおりです。
 - 「X」・・・・・・統計法に基づき秘匿したものです。
 - 「－」・・・・・・該当のないものを示します。
 - 「△」・・・・・・負の数を示します。
 - 「0」・・・・・・四捨五入による単位未満のものです。
 - 「※」・・・・・・資料のないものです。
4. 資料は主に各官庁、本市で直接収集したものであり、資料の出所を各表の右下部に掲載しています。
5. 本書に掲載した統計資料について、詳細なものが必要なときは、各資料の出所機関または、下記に照会してください。

目 次

1. 土地

- (1) 本市の位置・面積 1
- (2) 地目別面積 1
- (3) 地価公示・地価調査価格 2
- (4) 都市計画区域面積（市街化区域・市街化調整区域・用途地域面積） 3

2. 人口

- (1) 人口及び世帯数の推移 5
- (2) 町・丁目別人口及び世帯数 7
- (3) 町・丁目・字別人口及び世帯数 8
- (4) 人口異動の推移 13
- (5) 年齢（5歳階級）男女別人口 13

3. 国勢調査

- (1) 人口及び世帯数の推移 14
- (2) 産業分類別就業者数（15歳以上） 15
- (3) 住宅の建て方・所有の関係別住宅に住む一般世帯数 16
- (4) 流出入人口・昼間人口 16
- (5) 従業・通学地別流出入人口（15歳以上） 17
- (6) 常住地別流入人口（15歳以上） 18

4. 農業

- (1) 農家数・農家人口及び経営耕地面積 19
- (2) 経営耕地面積規模別農家数 19
- (3) 農業粗生産額生産農業所得 19
- (4) 家畜の飼養農家数・頭羽数 20

5. 事業所

- (1) 産業分類・経営組織別事業所数及び従業者数 20
- (2) 規模別事業所数・従業者数（民営） 21

6. 工業

- (1) 製造業の産業中分類別事業所数・従業者数及び製造品出荷額等 . . 22
- (2) 規模別事業所数・従業者数及び製造品出荷額等 23
- (3) 製造業の町別事業所数・従業者数及び製造品出荷額等 24

7.	商業	
(1)	卸売・小売業の商店数・従業者数及び販売額の推移	25
(2)	卸売・小売業の産業分類別商店数・従業者数及び販売額	26
8.	教育	
(1)	私立幼稚園の状況	27
(2)	小学校の状況	27
(3)	中学校の状況	28
(4)	高等学校の状況	28
(5)	市内大学の状況	29
9.	福祉	
(1)	保育園の状況	30
(2)	国民健康保険の加入状況	31
(3)	国民健康保険の給付状況	31
(4)	国民年金の加入状況	32
(5)	国民年金の受給状況	32
10.	保健環境	
(1)	出生の状況	33
(2)	死因別死亡者数	33
(3)	ごみ収集資源回収状況	33
11.	治安	
(1)	犯罪発生状況	33
(2)	交通事故発生状況	34
(3)	火災発生状況	34
(4)	救急活動状況	34
12.	財政	
(1)	財政力	34
(2)	一般会計財源別歳入決算額	35
(3)	一般会計目的別歳出決算額	36
(4)	特別会計歳入決算額	37
(5)	特別会計歳出決算額	37

1. 土地

(1)本市の位置・面積

面積		34.9 k m ²	
広 ぼ う		東西 8.9 km	南北 6.8 km
市役所 所在地	地 名	愛知県日進市蟹甲町池下 268 番地	
	経 緯 度	東経 137° 2' 35"	北緯 35° 7' 45"
	海 抜	37 m	

面積: 国土交通省国土地理院

経緯度: 日本の市町村位置情報要覧

(2)地目別面積

各年1月1日現在(単位: ha)

区分 年	総面積	田	畑	宅地	山林 原野 雑種地	その他
14	3,490	440	273	737	544	1,496
15	3,490	427	275	747	542	1,499
16	3,490	420	272	765	532	1,501
17	3,490	417	269	780	526	1,498
18	3,490	412	267	796	510	1,505
19	3,490	409	264	809	503	1,505
20	3,490	404	262	819	477	1,528
21	3,490	403	260	836	459	1,532
22	3,490	401	260	844	451	1,534

資料: 固定資産概要調書(税務課)

(3) 地価公示・地価調査価格

① 地価公示価格

平成23年1月1日現在 (単位:円)

基準地 番号	所在地	1㎡あたり の価格
1	藤塚六丁目 50 番	103,000
2	栄三丁目 1826 番外	128,000
3	南ヶ丘一丁目 11 番 6	104,000
4	赤池町箕ノ手 2 番 914	78,000
5	梅森台二丁目 79 番 3	108,000
6	岩崎町石兼 56 番 246	90,900
7	岩崎台二丁目 1617 番外	126,000
8	香久山二丁目 2118 番	135,000
9	赤池五丁目 1314 番	128,000
10	岩崎町北高上 36 番 1 外	112,000
11	栄一丁目 604 番	120,000
12	岩崎町大廻間 56 番 1	82,200
5-1	栄二丁目 1603 番	134,000
7-1	浅田町平子 4 番 25	68,500
7-2	浅田町上ノ山 60 番 40 外	82,200
10-1	藤島町前田 58 番 4	55,600
13-1	米野木町農来 120 番 7	6,600

資料: 国土交通省 地価公示

② 地価調査価格

平成22年7月1日現在 (単位:円)

基準地 番号	所在地	1㎡あたり の価格
1	赤池南一丁目 1604 番	109,000
2	南ヶ丘一丁目 11 番 6	104,000
3	岩崎町芦廻間 112 番 849	105,000
4	東山六丁目 403 番	104,000
5	藤塚三丁目 276 番	84,900
6	梅森町新田 135 番 267	95,500
7	浅田町茶園 33 番 2	90,600
5-1	赤池三丁目 706 番	141,000
10-1	東山一丁目 1402 番	84,800

資料: 愛知県 地価調査

注: 1~12 住宅地
5-1 商業地
7-1~2 準工業地
10-1 市街化調整区域内の宅地
13-1 市街化調整区域内の山

(4)都市計画区域面積(市街化区域・市街化調整区域・用途地域別面積)

(単位:ha)

決定告示	都市計画 区域面積	市街化区 域面積	用途地域別面積						市街化 調整区 域面積				
			第一種住 居専用	第二種住 居専用	住居	近隣商業	準工業						
昭和 58 年 1 月 14 日	3,496	804	537	-	173	-	94	2,692					
昭和 58 年 8 月 5 日	3,496	804	531	-	174	5	94	2,692					
昭和 59 年 4 月 4 日	3,496	861	565	23	174	5	94	2,635					
昭和 61 年 4 月 14 日	3,496	861	508	37	208	11	97	2,635					
平成 1 年 5 月 26 日	3,496	861	476	37	232	19	97	2,635					
平成 3 年 9 月 4 日	3,490	1,029	637	37	239	19	97	2,461					
決定告示	都市計画 区域面積	市街化区 域面積	用途地域別面積										市街化 調整区 域面積
			第一種 低層住 居専用	第二種 低層住 居専用	第一種 中高層 住居専用	第一種 住居	第二種 住居	準 住 居	近 隣 商 業	準 工 業	工 業 地 域		
平成 8 年 5 月 31 日	3,490	1,029	594	22	47	202	37	6	28	93	-	2,461	
平成 10 年 9 月 18 日	3,490	1,029	594	22	47	202	37	6	28	93	-	2,461	
平成 11 年 4 月 13 日	3,490	1,029	511	22	86	225	37	18	31	99	-	2,461	
平成 13 年 5 月 15 日	3,490	1,093	534	25	84	230	37	18	31	102	32	2,397	
平成 16 年 10 月 12 日	3,490	1,093	500	25	101	236	37	21	39	102	32	2,397	
平成 17 年 12 月 27 日	3,490	1,093	493	25	104	239	38	21	39	102	32	2,397	

(単位:ha)

決定告示	都市計画 区域面積	市街化区 域面積	用途地域別面積									市街化 調整区 域面積
			第一種 低層住 居専用	第二種 低層住 居専用	第一種 中高層 住居専 用	第一種 住居	第二種 住居	準 住居	近 隣 商 業	準 工 業	工 業 地 域	
平成 19 年 7 月 20 日	3,490	1,093	493	25	103	240	38	21	39	102	32	2,397
平成 22 年 12 月 24 日	3,490	1,093	493	25	103	240	38	21	39	102	32	2,397

資料:都市計画課

2. 人口

(1)人口及び世帯数の推移

各年4月1日現在

年	世帯数 (世帯)	人 口 (人)			1世帯当たり 人員(人)	女100人に対する 人口性比(人)	人口対前年 増加率(%)	人口密度 (人/k m ²)
		総 数	男	女				
31	2,178	11,161	5,674	5,487	5.1	103	-	319.3
32	2,186	10,882	5,449	5,433	5.0	100	△2.5	311.3
33	2,173	10,885	5,458	5,427	5.0	101	0	311.4
34	2,198	10,969	5,492	5,477	5.0	100	0.8	313.8
35	2,242	11,051	5,550	5,501	4.9	101	0.7	316.1
36	2,299	11,357	5,716	5,641	4.9	101	2.8	324.9
37	2,357	11,564	5,828	5,736	4.9	102	1.8	330.8
38	2,465	11,976	6,034	5,942	4.9	102	3.6	342.6
39	2,589	12,474	6,299	6,175	4.8	102	4.2	356.8
40	2,786	13,206	6,705	6,501	4.7	103	5.9	377.8
41	3,003	13,985	7,097	6,888	4.7	103	5.9	400.0
42	3,254	14,772	7,528	7,244	4.5	104	5.6	422.5
43	3,617	15,940	8,156	7,784	4.4	105	7.9	456.0
44	4,049	17,347	8,900	8,447	4.3	105	8.8	496.2
45	4,773	19,838	10,212	9,626	4.2	106	14.4	567.5
46	5,422	22,084	11,463	10,621	4.1	108	11.3	631.7
47	5,974	24,046	12,477	11,569	4.0	108	8.9	687.8
48	6,932	26,284	13,626	12,658	3.8	108	9.3	751.8
49	7,734	28,791	14,902	13,889	3.7	107	9.5	823.5
50	8,364	30,734	15,833	14,901	3.7	106	6.7	879.1
51	8,943	32,328	16,643	15,685	3.6	106	5.2	924.7
52	9,204	33,661	17,220	16,441	3.7	105	4.1	962.8
53	9,657	34,915	17,891	17,024	3.6	105	3.7	998.7
54	10,262	36,811	18,844	17,967	3.6	105	5.4	1053.0
55	10,826	38,422	19,610	18,812	3.5	104	4.4	1099.0
56	11,553	39,670	20,212	19,458	3.4	104	3.2	1134.7
57	11,876	40,516	20,582	19,934	3.4	103	2.1	1158.9
58	12,097	41,233	20,946	20,287	3.4	103	1.8	1179.0
59	12,411	41,911	21,286	20,625	3.4	103	1.6	1198.8

年	世帯数 (世帯)	人 口 (人)			1世帯当たり 人員(人)	女100人に対する 人口性比(人)	人口対前年 増加率(%)	人口密度 (人/k m ²)
		総 数	男	女				
60	12,605	42,439	21,499	20,940	3.4	103	1.3	1,213.9
61	12,971	43,280	21,933	21,347	3.3	103	2.0	1,238.0
62	13,459	44,478	22,532	21,946	3.3	103	2.8	1,272.3
63	13,934	45,355	22,973	22,382	3.3	103	2.0	1,299.6
元	14,610	46,751	23,671	23,080	3.2	103	3.1	1,339.6
2	15,253	47,822	24,149	23,673	3.1	102	2.3	1,370.3
3	15,988	49,371	24,830	24,541	3.1	101	3.2	1,414.6
4	16,640	50,462	25,349	25,113	3.0	101	2.2	1,446.0
5	17,121	51,395	25,845	25,550	3.0	101	1.8	1,472.6
6	18,034	53,228	26,677	26,551	3.0	100	3.6	1,525.2
7	19,501	56,746	28,443	28,303	2.9	100	6.6	1,626.0
8	20,762	59,686	29,889	29,797	2.9	100	5.2	1,710.2
9	21,900	62,223	31,209	31,014	2.8	101	4.3	1,782.9
10	22,757	63,981	32,105	31,876	2.8	99	2.8	1,833.3
11	23,432	65,553	32,935	32,618	2.8	101	2.5	1,878.3
12	24,317	67,521	33,966	33,555	2.8	101	3.0	1,934.7
13	24,911	68,741	34,504	34,237	2.8	101	1.8	1,969.7
14	25,631	70,181	35,187	34,994	2.7	101	2.1	2,010.9
15	26,350	71,722	35,913	35,809	2.7	100	2.2	2,055.1
16	27,296	73,750	36,915	36,835	2.7	100	2.8	2,113.2
17	28,238	75,583	37,711	37,872	2.7	100	2.5	2,165.7
18	29,052	76,963	38,369	38,594	2.6	101	1.8	2,205.2
19	29,654	77,888	38,837	39,051	2.6	101	1.2	2,231.7
20	30,445	79,184	39,506	39,678	2.6	100	1.7	2,268.9
21	31,269	80,680	40,315	40,365	2.6	100	1.9	2,311.7
22	31,787	81,568	40,773	40,795	2.6	100	1.1	2,337.2
23	32,294	82,701	41,299	41,402	2.6	100	1.4	2369.7

資料:市民課

注:61年までは、住民基本台帳人口、62年以降は、住民基本台帳人口及び外国人登録人口です。

(2)町・丁目別人口及び世帯数

各年4月1日現在

町名	年	平成22年				平成23年				人口 対前年 増加率 (%)
		世帯数 (世帯)	人 口 (人)			世帯数 (世帯)	人 口 (人)			
			総数	男	女		総数	男	女	
総数		31,787	81,568	40,773	40,795	32,294	82,701	41,299	41,402	1.4
赤池町		1,036	2,639	1,313	1,326	1,069	2,703	1,341	1,362	2.4
浅田町		2,600	6,383	3,309	3,074	2,643	6,464	3,346	3,118	1.3
梅森町		751	1,792	872	920	776	1,814	886	928	1.2
野方町		122	327	161	166	129	341	165	176	4.3
蟹甲町		157	425	211	214	161	428	211	217	0.7
折戸町		941	2,475	1,264	1,211	964	2,528	1,291	1,237	2.1
藤枝町		687	1,838	916	922	712	1,892	948	944	2.9
米野木町		2,336	5,347	2,768	2,579	2,436	5,622	2,910	2,712	5.1
三本木町		429	893	519	374	417	874	510	364	△ 2.1
藤島町		551	1,534	740	794	563	1,552	750	802	1.2
本郷町		266	700	344	356	273	702	343	359	0.3
岩崎町		4,816	11,946	5,937	6,009	4,881	12,230	6,045	6,185	2.4
竹の山(一丁目)		56	64	36	28	55	69	39	30	7.8
岩藤町		420	1,118	536	582	415	1,101	525	576	△ 1.5
北新町		433	974	497	477	427	965	489	476	△ 0.9
南ヶ丘(一～三丁目)		693	1,783	850	933	699	1,791	853	938	0.4
五色園(一～四丁目)		1,500	4,081	1,980	2,101	1,512	4,071	1,986	2,085	△ 0.2
梅森台(一～五丁目)		1,149	2,817	1,388	1,429	1,120	2,744	1,359	1,385	△ 2.6
東山(一～七丁目)		1,436	3,812	1,851	1,961	1,460	3,840	1,864	1,976	0.7
香久山(一～五丁目)		2,513	7,207	3,545	3,662	2,540	7,225	3,531	3,694	0.2
赤池(一～五丁目)		1,512	3,380	1,737	1,643	1,588	3,569	1,824	1,745	5.6
岩崎台(一～四丁目)		2,168	5,825	2,897	2,928	2,179	5,837	2,908	2,929	0.2
栄(一～五丁目)		2,781	7,702	3,839	3,863	2,816	7,750	3,858	3,892	0.6
藤塚(一～七丁目)		1,825	4,890	2,469	2,421	1,837	4,916	2,494	2,422	0.5
赤池南(一～二丁目)		609	1,616	794	822	622	1,673	823	850	3.5

住民基本台帳人口、外国人登録人口

資料：市民課

※町名・地番変更により、平成20年5月24日から赤池モチ口地区の一部が赤池南一～二丁目になりました。

(3)町・丁目・字別人口及び世帯数

平成23年4月1日現在

町名	世帯数 (世帯)	人口(人)			町名	世帯数 (世帯)	人口(人)		
		総数	男	女			総数	男	女
総数	32,294	82,701	41,299	41,402	梅森町	776	1,814	886	928
					—	1	4	3	1
赤池町	1,069	2,703	1,341	1,362	株山	30	76	37	39
下田	3	7	3	4	新田	412	948	456	492
北山	12	40	17	23	上松	121	318	146	172
屋下	46	87	37	50	北田面	97	198	101	97
下郷	44	111	53	58	西後	59	155	77	78
村東	155	385	197	188	西田面	36	95	46	49
西組	160	438	216	222	向江	20	20	20	0
中島	11	28	13	15					
モ子口	144	413	206	207					
箕ノ手	494	1,194	599	595	野方町	129	341	165	176
					—	3	8	4	4
					後口	20	57	27	30
浅田町	2,643	6,464	3,346	3,118	西島	39	108	57	51
美濃輪	25	39	25	14	前田	9	24	11	13
笹原	178	471	247	224	東島	51	126	56	70
茶園	259	611	309	302	稲荷	3	8	5	3
平子	876	1,965	1,026	939	今伝	4	10	5	5
上小深田	200	701	359	342					
下小深田	25	58	30	28					
上ノ山	324	775	395	380	蟹甲町	161	428	211	217
上納	229	509	262	247	—	1	3	2	1
東田面	44	98	53	45	家布	27	69	34	35
平池	129	334	179	155	池下	41	120	57	63
東前田	110	268	149	119	中島	18	39	19	20
西前田	102	263	122	141	中屋敷	61	166	83	83
西田面	15	40	21	19	浅間下	13	31	16	15
大島	48	137	78	59					
西浦	4	10	5	5					
森下	73	175	81	94					
三ヶ所	2	10	5	5					

町名	世帯数 (世帯)	人口(人)			町名	世帯数 (世帯)	人口(人)		
		総数	男	女			総数	男	女
折戸町	964	2,528	1,291	1,237	米野木町	2,436	5,622	2,910	2,712
中ノ狭間	4	12	7	5	家下	21	56	28	28
孫三ヶ入	8	24	10	14	追鳥	3	11	7	4
前田	28	72	39	33	南荒田	13	26	13	13
高松	135	350	180	170	阿弥陀前	12	37	17	20
出屋敷	22	67	30	37	土岡	64	175	89	86
寺脇	175	420	233	187	奥畑	90	235	120	115
中屋敷	70	193	99	94	仲芝	53	144	68	76
西田面	2	6	2	4	丁田	36	103	55	48
笠寺山	80	215	106	109	農来	22	61	30	31
鎌ヶ寿	130	361	179	182	小馬場	15	36	17	19
定納	112	289	141	148	北畑	16	50	24	26
枯木	148	381	195	186	宮前	45	140	70	70
梨子ノ木	50	138	70	68	榎坪	30	93	40	53
					仲田	42	91	44	47
					福成	66	171	83	88
藤枝町	712	1,892	948	944	荒池	10	33	16	17
一	5	9	4	5	広久手	12	36	21	15
前田	148	476	240	236	原	4	12	4	8
小六田	61	159	88	71	油田	44	100	47	53
西外面	3	7	1	6	仲大原	22	49	23	26
庚申	24	60	33	27	東田面	26	72	34	38
小山	35	89	39	50	番城田	12	31	14	17
向イ山	13	36	17	19	小廻間	22	39	27	12
向イ田	1	4	2	2	下五反田	7	15	9	6
廻間	5	14	9	5	上五反田	2	6	3	3
片平	34	97	52	45	柿ノ木島	32	95	50	45
奥廻間	383	941	463	478	柿ノ木前	5	14	8	6
					丸山	33	99	47	52
					追頃	4	13	5	8
					大原	1	2	1	1
					竹若	6	19	11	8
					細口	13	43	22	21
					三ヶ峯	215	554	270	284
					北山	334	935	455	480
					南山	1,104	2,026	1,138	888

町名	世帯数 (世帯)	人口(人)			町名	世帯数 (世帯)	人口(人)		
		総数	男	女			総数	男	女
三本木町	417	874	510	364	本郷町	273	702	343	359
—	6	25	12	13	—	6	12	4	8
大根	39	101	54	47	流	8	30	15	15
廻間	67	144	78	66	的場	1	1	0	1
上川田	40	93	49	44	小橋	27	84	39	45
水落	10	31	16	15	宮下	44	94	48	46
大池下	2	2	2	0	前田	4	8	4	4
東水落	5	15	9	6	法念寺	11	29	14	15
細廻間	64	152	90	62	鴻土	5	13	8	5
福池	22	35	26	9	中島	5	16	8	8
一番割	83	128	82	46	御器街道	8	11	4	7
下川田	79	148	92	56	西原北通	14	26	12	14
					福井原	2	3	1	2
藤島町	563	1,552	750	802	西原南通	4	14	7	7
前田	40	114	60	54	前川	9	12	7	5
相山	8	25	13	12	古郷	99	278	137	141
六反田	8	19	10	9	西原	26	71	35	36
寺下	13	35	15	20					
八反田	4	11	4	7					
元郷	8	24	9	15					
東浦	14	46	24	22					
瓶ノ側	47	152	74	78					
小万場	12	34	16	18					
芝干	22	65	31	34					
五反田	89	242	119	123					
平子	19	45	20	25					
大根	71	194	95	99					
上田	4	11	5	6					
長塚	204	535	255	280					

町名	世帯数 (世帯)	人口(人)			町名	世帯数 (世帯)	人口(人)		
		総数	男	女			総数	男	女
岩崎町	4,881	12,230	6,045	6,185	岩藤町	415	1,101	525	576
南高上	60	167	88	79	—	1	1	0	1
北高上	100	267	138	129	法然寺	10	23	13	10
六ノ御堂	4	11	7	4	陸見	41	108	51	57
兼場	10	27	14	13	平子	35	97	45	52
西田	1	3	1	2	下原	110	283	140	143
畔道	10	31	16	15	三番割	10	30	14	16
新う田	167	471	235	236	黒砂雲	13	30	13	17
石兼	411	1,105	545	560	上原	69	193	89	104
芦廻間	501	1,318	637	681	所寒	20	40	20	20
野田	192	493	237	256	七ツ塚	7	30	14	16
六坊	193	501	258	243	長田	2	6	3	3
根裏	283	724	371	353	夏焼	23	59	26	33
西ノ平	119	259	142	117	一ノ井	42	111	59	52
ケカチ	56	145	74	71	一ノ廻間	32	90	38	52
神明	257	654	316	338					
市場	83	230	110	120	北新町	427	965	489	476
小林	166	415	201	214	—	5	12	5	7
大塚	90	214	111	103	北鶯	42	91	49	42
大廻間	102	230	123	107	金萩	11	35	17	18
向イ田	25	71	34	37	福井	25	38	26	12
梅ノ木	93	249	108	141	東口論義	32	52	33	19
元井ゲ	178	437	205	232	西口論義	13	26	11	15
竹田	58	158	82	76	大洞	1	1	1	0
芝内	7	20	9	11	南鶯	46	126	62	64
四ツ池	8	25	14	11	殿ヶ池上	60	106	47	59
阿良池	54	117	48	69	殿ヶ池中	20	57	28	29
竹ノ山	1,019	2,321	1,156	1,165	生出し	8	8	5	3
岩根	467	1,135	548	587	殿ヶ池下	19	48	23	25
南口	167	432	217	215	薬師池西	5	12	7	5
					二段場	57	117	53	64
竹ノ山	55	69	39	30	平池	2	6	2	4
一丁目	55	69	39	30	狐塚	2	6	3	3
					八幡西	27	67	35	32
					相野山	24	67	33	34
					東相野山	28	90	49	41

町名	世帯数 (世帯)	人口(人)			町名	世帯数 (世帯)	人口(人)		
		総数	男	女			総数	男	女
南ヶ丘	699	1,791	853	938	赤池	1,588	3,569	1,824	1,745
一丁目	292	726	344	382	一丁目	374	858	434	424
二丁目	198	520	255	265	二丁目	236	520	260	260
三丁目	209	545	254	291	三丁目	347	877	432	445
					四丁目	262	582	310	272
五色園	1,512	4,071	1,986	2,085	五丁目	369	732	388	344
一丁目	347	905	414	491					
二丁目	411	1,043	507	536	岩崎台	2,179	5,837	2,908	2,929
三丁目	390	1,000	496	504	一丁目	638	1,752	852	900
四丁目	364	1,123	569	554	二丁目	663	1,768	873	895
					三丁目	499	1,321	664	657
梅森台	1,120	2,744	1,359	1,385	四丁目	379	996	519	477
一丁目	149	362	179	183					
二丁目	297	761	369	392	栄	2,816	7,750	3,858	3,892
三丁目	204	502	246	256	一丁目	370	859	433	426
四丁目	204	525	254	271	二丁目	733	2,035	1,003	1,032
五丁目	266	594	311	283	三丁目	729	1,993	995	998
					四丁目	799	2,341	1,167	1,174
東山	1,460	3,840	1,864	1,976	五丁目	185	522	260	262
一丁目	245	673	331	342					
二丁目	205	537	258	279	藤塚	1,837	4,916	2,494	2,422
三丁目	107	272	132	140	一丁目	269	728	370	358
四丁目	56	149	79	70	二丁目	177	513	271	242
五丁目	287	725	339	386	三丁目	459	1,255	653	602
六丁目	408	1,067	524	543	四丁目	98	277	131	146
七丁目	152	417	201	216	五丁目	335	895	439	456
					六丁目	324	839	407	432
香久山	2,540	7,225	3,531	3,694	七丁目	175	409	223	186
一丁目	460	1,290	634	656					
二丁目	361	968	498	470	赤池南	622	1,673	823	850
三丁目	634	1,844	896	948	一丁目	288	754	354	400
四丁目	662	1,780	863	917	二丁目	334	919	469	450
五丁目	423	1,343	640	703					

注:表中「-」は小地区名がないところです。

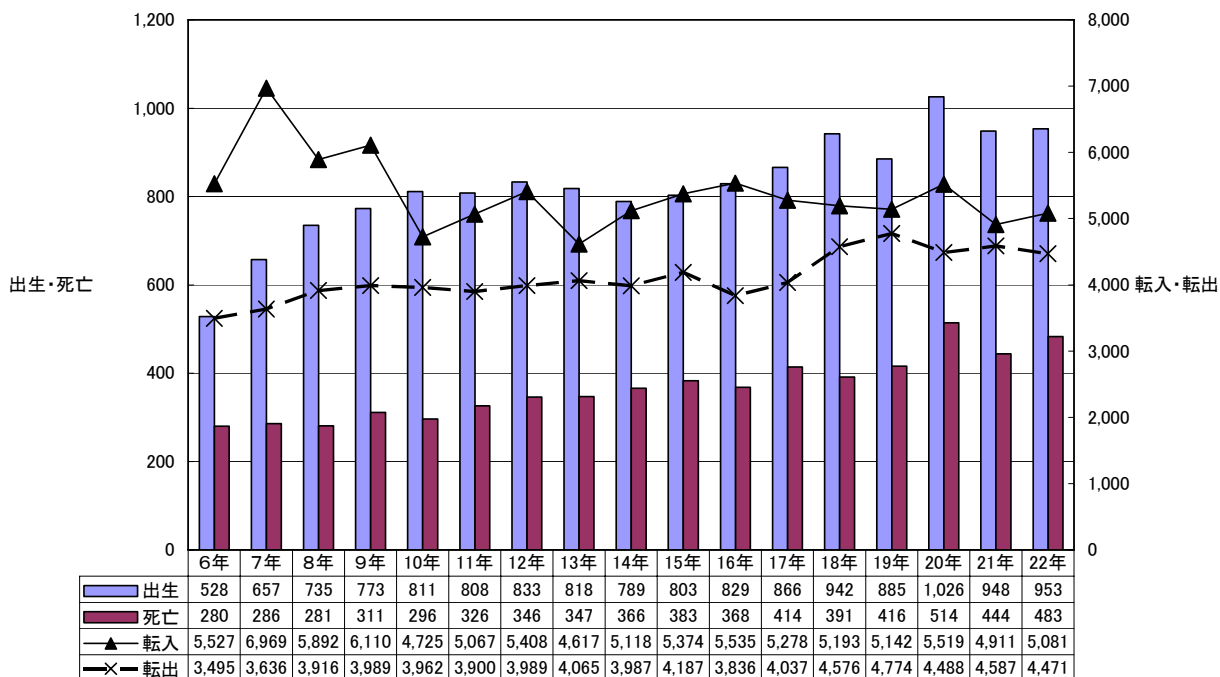
資料:市民課

※居住のない小地区名は表示してありません。

※町名・地番変更により、平成20年5月24日から赤池モチ口地区の一部が赤池南一～二丁目になりました。

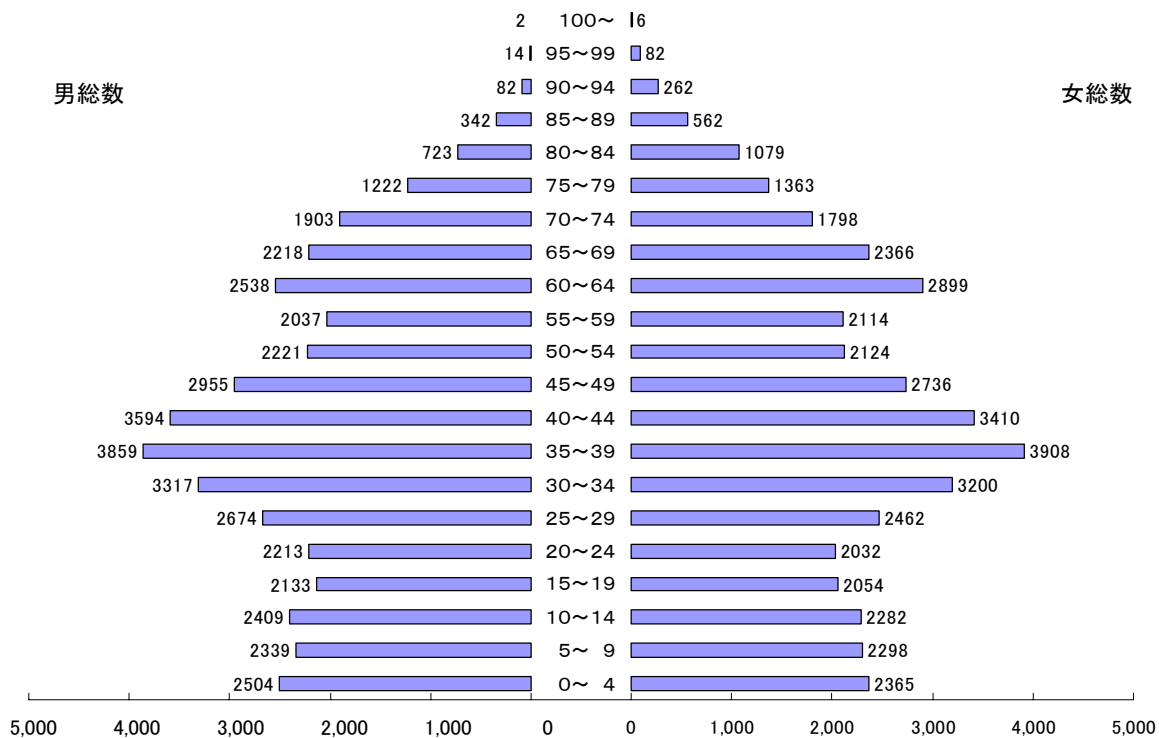
(4) 人口異動の推移

前年10月～当年9月 (単位:人)



(5) 年齢(5歳階級)男女別人口

平成23年4月1日現在 (単位:人)



資料:市民課

3. 国勢調査

(1) 人口及び世帯数の推移

各年10月1日現在

区分 年	世帯数 (世帯)	人 口 (人)			一世帯当 たり人員 (人)	女100人に対 する人口性比 (人)	対前回 人口増減率 (%)	人口密度 (人/km ²)
		総 数	男	女				
大正 9	1,542	7,518	3,815	3,703	4.9	103		215.0
14	1,543	7,434	3,766	3,668	4.8	103	△1.1	212.6
昭和 5	1,550	7,663	3,917	3,746	4.9	105	3.1	219.2
10	1,560	7,736	3,959	3,777	5.0	105	1.1	221.3
15	1,573	8,055	4,151	3,904	5.1	106	4.1	230.4
22	2,194	10,946	5,450	5,496	5.0	99	35.9	313.1
25	2,120	10,880	5,465	5,415	5.1	101	△0.6	311.2
30	2,170	10,816	5,401	5,415	5.0	100	△0.6	309.4
35	2,243	11,187	5,694	5,493	5.0	104	3.4	320.0
40	2,927	13,573	6,905	6,668	4.6	104	21.3	388.2
45	5,160	21,486	11,254	10,232	4.2	110	58.3	614.6
50	8,229	32,732	17,119	15,613	4.0	110	52.3	936.3
55	12,683	41,024	21,260	19,764	3.2	108	25.3	1,173.5
60	13,898	44,802	23,046	21,756	3.2	106	9.2	1,281.5
平成 2	17,104	50,335	25,680	24,655	2.9	104	12.3	1,442.3
7	21,992	60,311	30,362	29,949	2.7	101	19.8	1,728.1
12	26,215	70,188	35,431	34,757	2.7	102	16.4	2,011.1
17	30,342	78,591	39,668	38,923	2.59	101.9	12.0	2,251.9
※ 22	33,420	84,178	-	-	2.52	-	7.1	2,412

資料: 国勢調査

※平成 22 年は速報値です。後日、総務省統計局から公表される確定値とは異なる場合があります。

※平成 22 年の男女別人口は平成 23 年 10 月頃公表の予定です。

(2) 産業分類別就業者数(15歳以上)

各年10月1日現在(単位:人)

年 区分	平成12年			平成17年		
	総数	構成比	うち 男	総数	構成比	うち 男
総 数	34,766	100	21,623	38,148	100	23,197
第一次産業	415	1.2	242	507	1.3	308
農 業	409	1.2	237	505	1.3	306
林 業	3	0.0	2	2	0.0	2
漁 業	3	0.0	3	-	-	-
第2次産業	9,631	27.7	7,482	10,239	26.8	8,011
鉱 業	6	0.0	6	5	0.0	4
建 設 業	3,297	9.5	2,736	3,238	8.5	2,711
製 造 業	6,328	18.2	4,740	6,996	18.3	5,296
第3次産業	24,498	70.5	13,769	26,589	69.7	14,389
電気・ガス・水道業	238	0.7	207	232	0.6	202
運輸・通信業	1,711	4.9	1,358	2,539	6.7	1,990
卸売・小売業	9,535	27.4	5,319	7,491	19.6	4,183
金融・保険業	1,080	3.1	547	956	2.5	498
不 動 産 業	486	1.4	312	608	1.6	397
サービス業	10,517	30.3	5,419	13,690	35.9	6,440
公 務	931	2.7	607	1,073	2.8	679
分類不能	222	0.6	130	813	2.1	489

資料: 国勢調査

(3)住宅の建て方・所有の関係別住宅に住む一般世帯数

平成17年10月1日現在(単位:世帯)

建て方 所有の関係	総数	一戸建	長屋建	共同住宅	その他
住宅に住む一般世帯	29,437	16,236	329	12,845	27
主世帯	29,203	16,114	323	12,741	25
持ち家	19,434	15,695	65	3,664	10
公営・都市機構・公社の借家	354	-	-	354	-
民営の借家	8,900	353	239	8,297	11
給与住宅	515	66	19	426	4
間借り	234	122	6	104	2

資料:国勢調査

(4)流出入人口・昼間人口

各年10月1日現在(単位:人)

区分 年	A 夜間 人口	B 流出人口			C 流入人口			D 流入超 過人口 (C-B)	E 昼間 人口 (A+D)	F 昼夜間 人口比率 (E/A*100)
		総数	通勤	通学	総数	通勤	通学			
50	32,736	9,489	7,712	1,777	10,564	2,638	7,926	1,075	33,811	103.3
55	40,996	12,793	10,559	2,234	14,933	4,362	10,571	2,140	43,136	105.2
60	44,798	15,528	12,648	2,880	18,495	5,984	12,511	2,967	47,765	106.6
2	50,255	19,813	16,054	3,759	25,236	9,635	15,601	5,423	55,678	110.8
7	60,307	24,795	21,143	3,652	27,365	13,057	14,308	2,570	62,877	104.3
12	70,059	27,098	23,865	3,233	27,815	14,942	12,873	717	70,776	101.0
17	78,399	28,401	25,322	3,079	27,674	16,381	11,293	△727	77,672	99.1

資料:国勢調査

(5) 従業・通学地別流出人口(15歳以上)

平成17年10月1日現在(単位:人)

常住地による・従業・通学 市 区 町 村	総数	就業者	通学者
日進市に常住する就業者・通学者	43,912	38,148	5,764
日進市内で従業・通学	15,743	12,826	2,917
流出総数	28,169	25,322	2,847
県 内	27,638	24,843	2,795
名古屋市	16,771	14,881	1,890
千種区	1,633	1,220	413
東 区	929	754	175
中 村 区	1,133	1,021	112
中 区	3,796	3,689	107
昭 和 区	1,195	941	254
名 東 区	2,430	2,183	247
天 白 区	2,101	1,775	326
その他の区	3,554	3,298	256
瀬 戸 市	406	313	93
春 日 井 市	312	261	51
豊 田 市	3,232	3,092	140
尾 張 旭 市	244	235	9
豊 明 市	327	282	45
東 郷 町	1,273	1,149	124
長 久 手 町	1,555	1,371	184
三 好 町	1,424	1,275	149
その他の市町村	2,094	1,984	110
他 県	531	479	52

資料:国勢調査

(6) 常住地別流入人口(15歳以上)

平成17年10月1日現在(単位:人)

従業地・通学地による常住 市 区 町 村	総数	就業者	通学者
日進市で従業・通学する者	43,377	29,207	14,170
日進市内に常住	15,743	12,826	2,917
流入総数	27,634	16,381	11,253
県 内	24,840	15,731	9,109
名古屋市	10,919	7,330	3,589
千種区	746	450	296
東 区	180	100	80
中 村 区	268	158	110
中 区	174	94	80
昭 和 区	514	320	194
名 東 区	2,359	1,548	811
天 白 区	2,431	1,858	573
その他の区	4,247	2,802	1,445
瀬 戸 市	1,031	765	266
春 日 井 市	611	351	260
豊 田 市	1,644	1,034	610
尾 張 旭 市	600	439	161
豊 明 市	518	413	105
東 郷 町	1,696	1,549	147
長 久 手 町	1,953	1,071	882
三 好 町	940	816	124
その他の市町村	4,928	1,963	2,965
他 県	2,794	650	2,144

資料: 国勢調査

4. 農 業

(1) 農家数・農家就業人口及び経営耕地面積

(単位: 農家数=戸、人口=人、面積=a)

年	農家数	専業農家	兼業農家			農業就業人口	経営耕地面積			
			第1種兼業	第2種兼業			田	畑	樹園地	
17	480	72	408	54	354	777	31,136	23,736	5,553	1,847
22	415	58	357	19	338	537	27,400	19,400	6,200	1,900

資料: 農林業センサス

注:

農業就業人口: 自営農業に主として従事した世帯員数です。

農家数, 農家就業人口: 販売農家のみの数値です。

(2) 経営耕地面積規模別農家数

(単位: 戸)

区分 年	総数	自給的農家	販 売 農 家 (以上~未満)									
			小計	0.3~0.5	0.5~1.0	1.0~1.5	1.5~2.0	2.0~3.0	3.0~5.0	5.0~10.0	10.0~15.0	15.0ha以上
17	936	456	480	212	220	35	7	2	2	2	-	-
22	891	476	415	176	192	32	11	3	1	-	-	-

資料: 農林業センサス

(3) 農業粗生産額生産農業所得

(単位: 百万円)

区分 年	農業 産出額	農 業 粗 生 産 額												生産 農業 所得	(参 考)			
		耕 種											畜産		加工農産物	農家1戸 当たり生 産農業 所得 (千円)	耕地 10a 当たり生 産農業 所得 (千円)	農家専 従者1人 当たり生 産農業 所得 (千円)
		計	米	麦類	雑穀 豆類	いも類	野菜	果実	花き	工芸 農作物	種苗 苗木 類他	養蚕						
17	570	440	290	-	0	10	100	20	X	-	X	-	-	-	-	-	-	-
18	530	410	260	-	0	20	90	20	X	X	20	-	120	-	150	165	30	314
19	530	410	260	-	0	20	90	20	X	X	20	-	120	-	140	145	26	276
20	-	-	-	-	-	-	-	-	-	-	-	-	-	-	-	-	-	-

資料: 愛知農林水産統計年報

注

1. 農業粗生産額は農業生産額から農業へ再び投入される種子、飼料などの中間生産部分を控除したものです。
2. 農業専従者とは年間150日以上農業に従事したものをいいます。
3. (3) 農業粗生産額生産農業所得及び(4) 家畜の飼養農家数・頭羽数については、平成20年より市町村別データの作成が中止されました。

(4)家畜の飼養農家数・頭羽数

(単位:農家数=戸 頭数=頭 羽数=1,000羽)

区分 年	乳用牛		肉用牛		豚		採卵鶏		名古屋コーチン	
	農家数	飼養頭数	農家数	飼養頭数	農家数	飼養頭数	農家数	飼養羽数	農家数	飼養羽数
17	2	-	X	X	X	X	2	7	X	X
18	2	X	-	-	-	-	1	X	※	※
19	2	X	-	-	-	-	1	X	X	X
20	-	-	-	-	-	-	-	-	-	-

資料:愛知農林水産統計年報

5. 事業所

(1)産業分類・経営組織別事業所数及び従業者数

平成21年7月1日現在

産業分類	総数		民営		国・公共企業体・ 地方公共団体	
	事業所数	従業者数 (人)	事業所数	従業者数 (人)	事業所数	従業者数 (人)
平成 8 年 1 0 月 1 日	2,165	23,053	2,111	21,385	54	1,668
平成 1 3 年 1 0 月 1 日	2,274	25,096	2,215	23,336	59	1,760
平成 1 8 年 1 0 月 1 日	2,314	28,842	2,250	27,182	64	1,660
平成 2 1 年 7 月 1 日	2,459	31,280	2,390	29,361	69	1,919
農 林 漁 業	7	113	7	113	-	-
鉱 業, 採石業, 砂利採取業	-	-	-	-	-	-
建 設 業	282	2,306	282	2,306	-	-
製 造 業	245	4,855	245	4,855	-	-
電気・ガス・熱供給・水道業	9	238	5	203	4	35
情 報 通 信 業	32	1,252	32	1,252	-	-
運 輸 業, 郵 便 業	36	1,392	33	1,077	3	315
卸 売 業, 小 売 業	527	5,538	527	5,538	-	-
金 融 業, 保 険 業	25	231	24	229	1	2
不 動 産 業, 物 品 賃 貸 業	177	582	177	582	-	-
学術研究, 専門・技術サービス業	96	907	96	907	-	-
宿 泊 業, 飲 食 サ ー ビ ス 業	296	3,031	295	3,028	1	3
生活関連サービス業, 娯楽業	206	1,191	202	1,191	4	-
教 育, 学 習 支 援 業	148	3,604	128	2,918	20	686
医 療, 福 祉	216	3,464	192	3,046	24	418
複 合 サ ー ビ ス 事 業	12	268	12	268	-	-
サービス業(他に分類されないもの)	137	1,867	133	1,848	4	19
公務(他に分類されるものを除く)	8	441	-	-	8	441

(2) 規模別事業所数・従業者数(民営)

平成21年7月1日現在

規模別	事業所数	従業者数(人)
総数	2,390	29,361
1～4人	1,246	2,759
5～9人	531	3,505
10～19人	308	4,125
20～29人	125	2,996
30人以上	176	15,976
派遣従業者のみ	4	0

資料:平成21年経済センサス-基礎調査

※平成8年、13年、18年は、事業所・企業統計調査(平成18年まで実施)です。

※平成21年経済センサス-基礎調査は、新しく新設した調査です。

調査の対象は同様ですが、調査手法が異なることから、差数が全て増加・減少を示すものではありません。

6. 工業

(1) 製造業の産業中分類別事業所数・従業者数及び製造品出荷額等

各年12月31日現在

産業中分類	事業所数	従業者数 (人)	製造品出荷額等 (万円)	
				うち製造品出荷額
平成 1 7 年	119	3,794	11,135,936	8,984,229
平成 1 8 年	114	3,986	9,765,383	8,388,860
平成 1 9 年	120	4,703	11,767,267	10,203,077
平成 2 0 年	126	4,457	12,526,336	10,981,852
平成 2 1 年	108	4,355	10,253,198	8,904,275
食 料 品	4	885	1,008,773	807,892
飲 料 ・ 飼 料	1	20	X	X
織 維	1	7	X	X
木 材 ・ 木 製 品	-	-	-	-
家 具 ・ 装 備 品	5	32	58,249	27,502
パ ル プ ・ 紙	2	48	X	X
印 刷	2	12	X	X
化 学	1	4	X	X
石 油 ・ 石 炭	-	-	-	-
プ ラ ス チ ッ ク	8	265	441,644	381,539
ゴ ム 製 品	-	-	-	-
皮 革 製 品	-	-	-	-
窯 業 ・ 土 石	4	42	64,508	64,508
鉄 鋼	2	23	X	X
非 鉄 金 属	-	-	-	-
金 属 製 品	25	325	416,730	347,499
は ん 用 機 械	3	27	X	X
生 産 用 機 械	11	265	476,931	447,949
業 務 用 機 械	7	125	143,029	88,420
電 子 部 品	3	438	1,662,345	1,655,779
電 気 機 械	6	195	244,855	214,241
情 報 通 信 機 械	4	470	230,727	147,541
輸 送 機 械	13	1,074	5,020,132	4,307,461
そ の 他	6	98	57,768	50,140

資料: 工業統計調査

注: 従業者4人以上の事業所の数値です。

(2)規模別事業所数・従業者数及び製造品出荷額等

平成21年12月31日現在

規模別	事業所数	従業者数 (人)	製造品出荷額等 (万円)	
				うち製造品出荷額
総 数	108	4,355	10,253,198	8,904,275
4～ 9人	49	303	343,078	249,973
10～ 19人	23	320	520,576	389,055
20～ 29人	12	310	472,003	301,383
30～ 49人	9	361	711,355	677,719
50～ 99人	7	488	548,449	515,665
100～199人	3	373	X	X
200～299人	1	299	X	-
300～499人	3	1,253	6,010,335	5,395,671
500人以上	1	648	X	X

資料:工業統計調査

注:従業者4人以上の事業所の数値です。

(3) 製造業の町別事業所数・従業者数及び製造品出荷額等

平成21年12月31日現在

町名	事業所数	従業者数(人)	製造品出荷額等(万円)
総数	108	4,355	10,253,198
赤池町	3	21	28,134
赤池	1	X	X
浅田町	37	1,509	4,111,353
梅森町	1	X	X
梅森台	1	X	X
蟹甲町	1	X	X
折戸町	6	343	108,761
東山	1	X	X
藤枝町	6	319	334,582
米野木町	6	557	3,089,474
三本木町	3	80	275,707
藤島町	7	785	949,290
本郷町	5	42	46,093
岩崎町	14	252	588,329
竹の山	2	X	X
岩藤町	8	241	251,765
北新町	1	X	X
五色園	1	X	X
藤塚	3	47	57,870
南ヶ丘	1	X	X

資料:工業統計調査

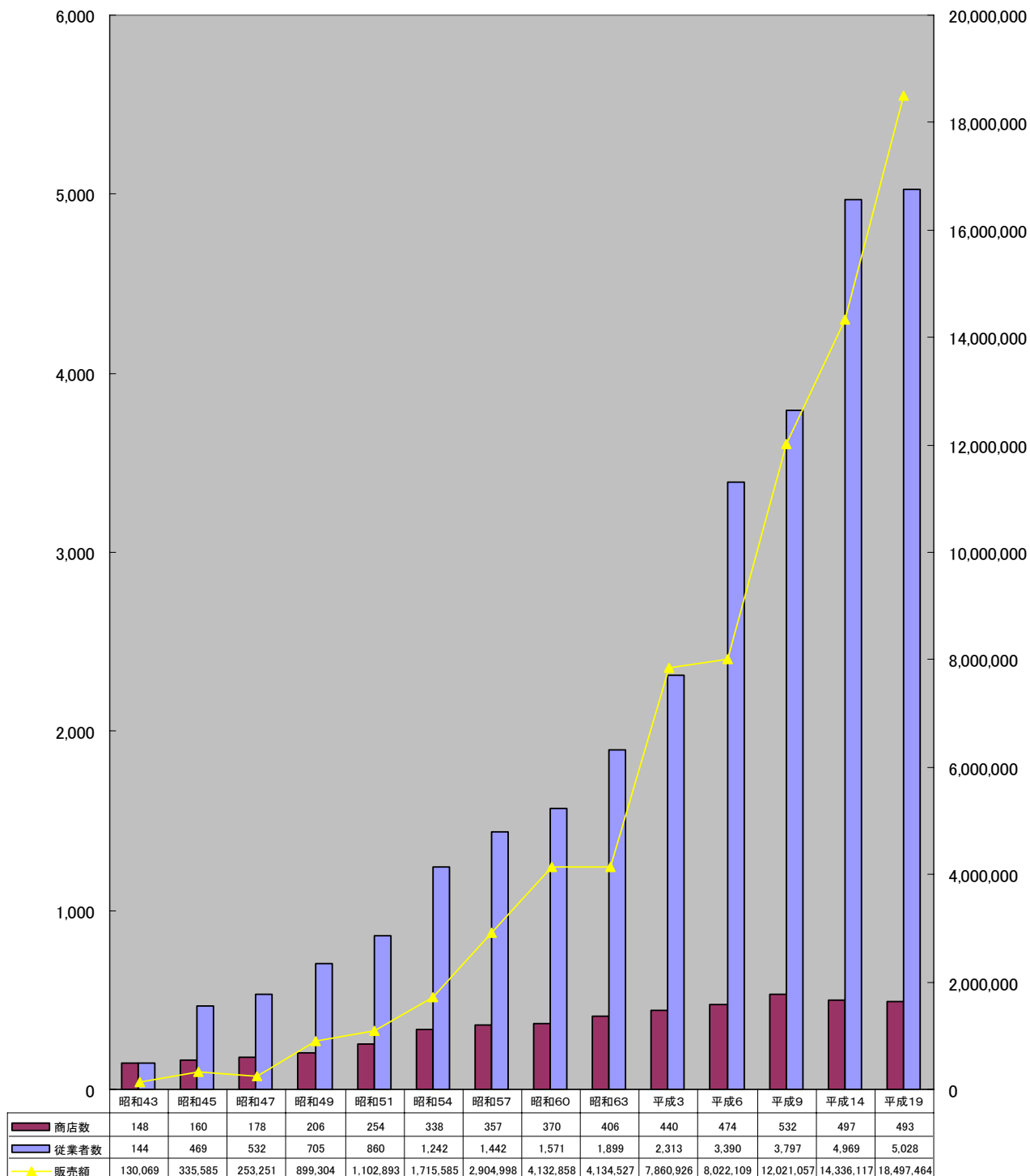
注:従業者4人以上の事業所の数値です。

7. 商業

(1) 卸売・小売業の商店数・従業者数及び販売額の推移

商店数・従業者数

販売額(万円)



資料：商業統計調査

(2)卸売・小売業の産業分類別商店数・従業者数及び販売額

平成19年6月1日現在

産 業 分 類	商店数	従業者数 (人)	年間販売額 (万円)		
				対14年増加率 (%)	
総 数	493	5,028	18,497,464	29.0	
卸 売 業	91	1,314	10,095,832	28.1	
小 売 業	402	3,714	8,401,632	30.2	
内	各種商品	2	210	X	X
	織物・衣類・身の回り品	37	174	340,071	111.7
	飲食料品	110	1,203	1,593,231	X
	自動車・自転車	57	426	2,185,402	52.6
	家具・じゅう器・機械器具	36	430	1,798,159	35.3
	その他の小売業	160	1,271	X	X
	記	医薬品・化粧品	43	293	376,754
農耕用品		5	9	9,829	△41.3
燃料		27	238	990,356	67.0
書籍・文房具		31	447	288,292	7.4
スポーツ用品・玩具・ 娯楽用品・楽器		13	65	94,211	350.5
写真機・写真材料		-	-	-	-
時計・眼鏡・光学機械		5	19	23,840	82.7
他に分類されない小売業		36	200	X	X

資料: 商業統計調査

8. 教育

(1) 私立幼稚園の状況

各年5月1日現在

区分 学校名	園数	学級数	教員数 (人)		幼児数 (人)				
			うち兼務者	総数	うち男	3歳	4歳	5歳	
平成18年	6	49	90	15	1,527	714	498	519	510
平成19年	6	49	90	16	1,516	716	478	507	531
平成20年	6	50	98	21	1,518	714	519	485	514
平成21年	6	50	94	17	1,500	749	485	529	486
平成22年	6	50	98	20	1,527	758	514	488	525
平成23年	6	50	98	22	1,535	790	504	542	489

資料: 学校基本調査(教育総務課)

(2) 小学校の状況

各年5月1日現在

区分 学校名	学級数	うち特別支援学級	教員数 (人)	児童数 (人)								建築面積 (㎡)	敷地面積 (㎡)
				総数	1年	2年	3年	4年	5年	6年			
平成18年	169	13	246	5,385	916	970	920	868	829	882	56,431	196,309	
平成19年	172	13	241	5,410	897	908	962	928	881	834	56,764	196,309	
平成20年	184	16	257	5,518	936	897	913	952	941	879	67,282	212,704	
平成21年	187	20	282	5,576	907	934	904	925	961	945	67,321	212,704	
平成22年	184	20	287	5,542	885	914	940	910	928	965	67,321	212,704	
平成23年	184	20	295	5,559	943	899	920	951	904	942	67,321	212,704	
西小学校	25	2	38	771	132	138	122	132	116	131	6,886	18,829	
東小学校	17	2	27	440	75	72	60	80	68	85	6,718	24,063	
北小学校	25	2	42	790	159	138	138	129	119	107	6,734	23,326	
北小青葉分校	4	4	9	25	3	5	4	6	3	4	565	2,512	
南小学校	26	2	39	861	137	141	147	148	150	138	8,552	29,632	
相野山小学校	15	3	22	341	44	55	70	57	63	52	6,626	27,341	
香久山小学校	34	2	53	1,142	188	165	196	177	195	221	10,068	25,189	
梨の木小学校	20	1	34	650	96	92	103	121	116	122	11,547	45,859	
赤池小学校	18	2	31	539	109	93	80	101	74	82	9,625	15,953	

注: 1. 建物面積: 校舎・屋内運動場

資料: 学校基本調査等(教育総務課)

2. 北小分校と日進中分校は、同じ敷地のため敷地面積は同数値としました。

3. 平成18年までは、学級数のうち「特別支援学級数」は「75条の学級数」です。

(3) 中学校の状況

各年5月1日現在

区分 学校名	学級数	うち特別 支援 学級	教員数 (人)	生徒数 (人)			建築面積 (㎡)	敷地面積 (㎡)	
				総数	1年	2年			3年
平成 1 8 年	64	8	135	2,089	734	687	668	28,557	83,932
平成 1 9 年	69	9	149	2,231	804	740	687	28,961	83,932
平成 2 0 年	71	8	152	2,283	740	805	738	29,684	84,374
平成 2 1 年	75	9	157	2,349	792	764	808	28,958	84,374
平成 2 2 年	76	9	161	2,421	885	790	746	28,958	84,374
平成 2 3 年	83	10	169	2,574	893	882	799	28,958	84,374
日進中学校	23	2	51	730	250	256	224	8,745	20,449
日進中学校青葉分校	4	4	13	26	8	9	9	915	2,512
日進西中学校	32	2	62	1,071	377	372	322	11,045	27,253
日進東中学校	24	2	43	747	258	245	244	8,253	34,160

注: 1. 建築面積:校舎・屋内運動場

資料: 学校基本調査等(教育総務課)

2. 北小分校と日進中分校は、同じ敷地のため敷地面積は同数値としました。

3. 平成18年度までは、学級数のうち「特別支援学級数」は「75条の学級数」です。

(4) 高等学校の状況

各年5月1日現在

区分 学校名	学級数	教員数 (人)	生徒数 (人)		建築面積 (㎡)	敷地面積 (㎡)
			うち兼務者	(人)		
平成 1 8 年	58	138	31	2,092	31,818	140,157
平成 1 9 年	58	138	28	2,061	31,818	140,788
平成 2 0 年	56	166	27	2,043	31,818	140,788
平成 2 1 年	57	168	24	2,044	31,818	140,788
平成 2 2 年	62	174	28	2,211	31,772	141,218
平成 2 3 年	63	177	29	2,271	31,772	141,218
県立日進高等学校	12	41	0	424	11,098	50,088
県立日進西高等学校	22	52	0	868	13,664	46,207
中部大学第一高等学校	29	84	29	979	7,010	44,923

資料: 各高等学校

(5) 市内大学の状況

各年5月1日現在

学校名	区分				学部数	教職員数(人)			学生数 (人)	建築面積 (㎡)	敷地面積 (㎡)
						教員数		職員数			
						専任	非常勤				
平成18年	1	8	年	24	672	1,113	355	22,666	295,414	1,381,961	
平成19年	1	9	年	26	673	1,160	339	22,194	304,222	1,382,375	
平成20年	2	0	年	23	681	1,226	321	22,696	309,185	1,411,644	
平成21年	2	1	年	23	688	1,262	306	23,285	317,748	1,416,776	
平成22年	2	2	年	22	697	1,302	330	22,980	323,311	1,434,894	
平成23年	2	3	年	21	693	1,342	347	23,047	319,692	1,441,433	
愛知学院大学【大学院を含む】 (うち日進学舎分)	9			24	511	769	288	12,577	231,892	614,388	
	(7)			(7)	(271)	(519)	(154)	(11,016)	(158,209)	(472,420)	
名古屋商科大学【大学院を含む】	4			4	104	84	52	4,134	76,354	742,659	
名古屋外国語大学	2			2	126	368	48	3,721	35,446	145,611	
名古屋学芸大学【大学院を含む】	5			5	136	213	69	2,604	* 33,113		
名古屋学芸大学短期大学部	1			1	24	71	15	450	* 6,007		
椋山女学園大学【大学院を含む】	9			9	229	371	71	5,882	84,004	133,091	
(うち日進学舎分)	(2)			(2)	(32)	(87)	(9)	(1,122)	(10,563)	(80,743)	

資料:各大学

注:

1. 短期大学の学部欄については学科数です。
2. ()内の数及び年の合計数は日進学舎分です。
3. 光陵女子短期大学は改組により、名古屋商科大学へ移行しました。

*:名古屋学芸大学および名古屋学芸大学短期大学部の共用 2,167 ㎡を含みます。

9. 福祉

(1) 保育園の状況

各年4月1日現在

園名	区分	職員数(人) (臨時除く)	定員 (人)	入所児童数 (人)					建築面積 (㎡)	敷地面積 (㎡)
				総数	3歳未満	3歳	4歳	5歳		
平成18年		129	1,310	1,130	216	291	318	305	11,427	35,029
平成19年		140	1,350	1,185	242	304	313	326	11,641	37,123
平成20年		141	1,390	1,197	241	308	324	324	11,641	37,123
平成21年		135	1,453	1,249	272	306	336	335	11,931	41,862
平成22年		144	1,563	1,328	336	328	323	341	12,967	40,310
平成23年		163	1,612	1,374	362	336	345	331	13,178	44,306
西部保育園		17	188	165	44	40	44	37	1,329	4,347
北部保育園		18	192	165	44	39	44	38	1,585	4,000
中部保育園		15	164	150	32	39	40	39	1,520	4,081
新ラ田保育園		16	196	173	39	40	48	46	1,679	6,782
東部保育園		13	149	114	34	28	30	22	1,133	4,913
南部保育園		18	200	179	33	51	41	54	1,420	3,875
梅森保育園		12	122	104	23	29	25	27	830	3,486
三本木保育園		10	74	58	11	15	19	13	920	3,463
北新田保育園		12	108	83	29	19	19	16	1,070	3,045
(福)日東保育園		20	170	156	46	36	35	39	1,462	3,164
(学)香久山保育園		12	49	27	27	0	0	0	230	3,150

資料:児童課

注:民間保育所2を含みます。

(2)国民健康保険の加入状況

区分 年度	加入世帯		被保険者		保険税(現年分)	
	世帯数 (世帯)	加入率 (%)	人数 (人)	加入率 (%)	調定額 (千円)	1人当たり平均 (円)
17	11,230	39.0	21,449	28.0	1,989,920	92,774
18	11,597	39.1	21,863	28.1	2,111,758	96,591
19	11,711	38.5	21,857	27.6	2,119,842	96,462
20	9,743	31.2	17,594	21.8	1,745,204	99,193
21	9,899	31.1	17,718	21.7	1,756,558	99,140
22	10,089	31.2	18,010	21.8	1,640,960	91,114

資料:保険年金課

(3)国民健康保険の給付状況

(単位:円)

区分 年度	療養諸費用(療養の給付+療養費)老人保健除く				
	件数	費用額	保険者負担額	被保険者一人 当たりの費用額	1件当たりの 費用額
17	231,455	3,897,741,630	2,852,273,782	229,901	16,840
18	251,010	4,377,522,744	3,223,441,258	250,316	17,440
19	262,845	4,648,430,741	3,447,410,882	263,039	17,685
20	270,104	4,777,227,443	3,466,888,612	271,525	17,686
21	280,453	5,044,644,878	3,656,223,480	284,719	17,987
22	281,853	5,147,998,052	3,736,814,974	285,841	18,265

※下段に続く

続き

出産育児一時金		葬祭費		高額療養費	
件数	支給額	件数	支給額	件数	支給額
88	26,400,000	310	18,600,000	2,780	217,476,411
90	28,950,000	295	17,700,000	3,375	274,757,890
97	33,950,000	354	21,240,000	4,128	294,483,846
94	33,380,000	114	5,970,000	4,881	315,590,237
78	30,650,000	86	4,310,000	5,252	343,119,058
71	29,780,000	68	3,400,000	5,523	354,677,856

資料:保険年金課

(4) 国民年金の加入状況

(単位:人)

区分 年度	総数	第1号被保険者	任意加入被保険者	第3号被保険者	推定被保険者
17	20,115	10,887	226	9,002	-
18	19,824	10,593	211	9,020	-
19	19,592	10,159	228	9,205	-
20	19,623	10,016	231	9,376	-
21	19,602	10,049	233	9,320	-
22	19,573	9,981	246	9,346	-

注: 第1号被保険者・・・農林漁業や自営業の人とその配偶者

資料: 日本年金機構

第3号被保険者・・・サラリーマンの被扶養配偶者

(5) 国民年金の受給状況

(単位:件・円)

区分 年度	総 額		老 齢 関 係		障 害 関 係	
	件 数	金 額	件 数	金 額	件 数	金 額
17	10,260	6,716,740,000	9,661	6,221,225,200	428	375,763,400
18	10,863	7,151,155,300	10,371	6,712,185,400	413	362,232,700
19	11,637	7,707,857,900	11,114	7,252,226,000	440	384,092,800
20	12,402	8,295,614,450	11,873	7,823,289,100	467	406,529,250
21	12,137	8,508,485,700	11,650	7,998,337,400	359	411,079,100
22	13,683	9,266,251,400	12,562	8,579,532,800	540	468,714,000

※下段に続く

続き

遺族関係		寡婦関係		死亡一時金	
件数	金額	件数	金額	件数	金額
152	116,876,200	1	515,200	18	2,360,000
69	75,437,200	0	0	10	1,300,000
63	68,025,700	2	1,014,900	18	2,498,500
57	63,533,300	5	2,262,800	-	-
123	94,349,200	5	4,720,000	-	-
164	119,143,500	16	7,461,700	-	-

資料: 日本年金機構

注:

1. 老齢関係には、老齢年金・5年年金・通算老齢年金・老齢基礎年金・老齢福祉年金を含みます。
2. 障害関係には、障害年金・障害基礎年金を含みます。
3. 遺族関係には、母子年金・遺児年金・遺族基礎年金を含みます。
4. 死亡一時金は、日本年金機構に移行後、統計資料がなくなりました。

10. 保健環境

(1) 出生の状況

年	出生数				乳児死亡数		新生児死亡数	
	総数	男	女	率(%)	総数	率(%)	総数	率(%)
19	907	472	435	11.2	2	2.2	0	0
20	1,013	533	480	12.3	3	3.0	0	0
21	943	477	466	11.4	2	2.1	0	0

※出生率は人口千人対、乳児死亡率・新生児死亡率は出生児対

資料：瀬戸保健所事業概要

(2) 死因別死亡者数

年	区分	総数	脳血管疾患	悪性新生物	心疾患	老衰	不慮の事故	肺炎	自殺	高血圧性疾患	結核	慢性閉塞性肺疾患	その他
19	件数	432	40	146	63	9	10	41	10	1	1	1	110
	構成比(%)	100.0	9.3	33.8	14.6	2.1	2.3	9.5	2.3	0.2	0.2	0.2	25.5
20	件数	506	50	168	64	13	13	46	18	0	3	4	127
	構成比(%)	100.0	9.9	33.2	12.6	2.6	2.6	9.1	3.6	0	0.6	0.8	25.1
21	件数	455	41	149	68	15	12	46	14	1	-	6	103
	構成比(%)	100.0	9.0	32.7	14.9	3.3	2.6	10.1	3.1	0.2	-	1.3	22.6

資料：瀬戸保健所

(3) ごみ収集資源回収状況

(単位：t)

年度	区分	ごみ収集量					資源回収量
		総搬入量	可燃ごみ	不燃ごみ	粗大ごみ	事業系	
21		21,252	14,151	1,264	985	4,852	6,347
22		21,049	13,958	1,229	947	4,915	7,176

資料：環境課

11. 治安

(1) 犯罪発生状況

年	区分	総数	凶悪犯	粗暴犯	窃盗犯	知能犯	風俗犯	その他
21	件数	1,465	0	36	1,150	28	8	243
	構成比(%)	100	0	2.5	78.5	1.9	0.6	16.6
22	件数	1,484	5	32	1,175	11	8	253
	構成比(%)	100	0.3	2.2	79.2	0.7	0.5	17.0

資料：愛知警察署

(2)交通事故発生状況

年	区分	総件数	人身事故						物損事故 件数
			計		死亡		負傷		
			件数	人数	件数	人数	件数	人数	
21		3,274	601	720	1	1	600	719	2,673
22		3,387	621	764	1	1	620	763	2,766

資料:愛知警察署

(3)火災発生状況

年	区分	件数					損害見積額 (千円)	原因別件数						
		総数	建物	山林 ・ 原野	車両	その他		た ば こ	た き び	火 遊 び	(疑 い を 含)	放 火	そ の 他	不 明
21		36	12	3	5	16	13,008	5	6	2	5	14	4	
22		35	13	9	4	9	13,963	2	6	1	11	12	3	

資料:尾三消防本部

(4)救急活動状況

年	区分	総数	火災	自然 災害	水難	交通	労働 災害	運動 競技	一般 負傷	加害	自損 行為	急病	その他
21	件数	2,235	1	0	0	289	27	60	317	13	30	1,265	233
	人数	2,107	1	0	0	280	26	58	299	9	25	1,189	220
22	件数	2,370	1	0	0	307	29	58	324	18	30	1,401	202
	人数	2,244	1	0	0	322	29	58	298	18	21	1,316	181

資料:尾三消防本部

12. 財政

(1)財政力

(単位:千円)

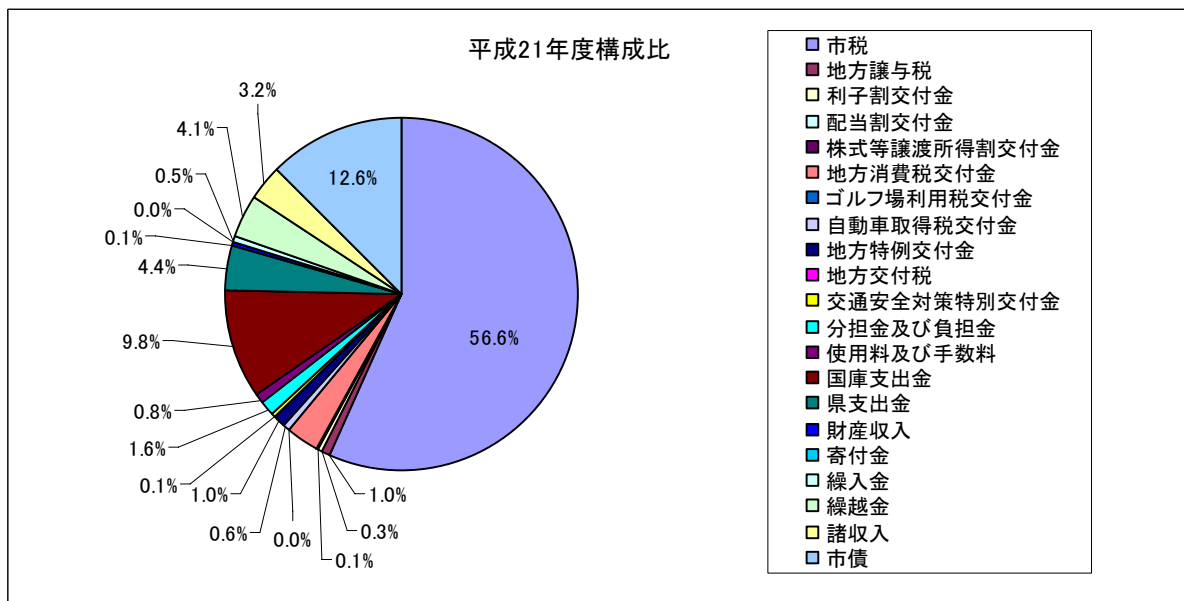
年度	区分	基準財政 需要額 (A)	基準財政 収入額 (B)	交付基準額	単年度 財政力指数 (B/A)	公債費比率 (%)	実質公債費 比率(%)
16		8,474,025	10,529,001	△2,054,976	1.243	3.95	-
17		8,704,372	10,930,033	△2,225,661	1.256	4.71	12.4
18		8,968,862	11,328,544	△2,359,682	1.263	4.3	9.8
19		9,251,900	11,515,025	△2,263,125	1.245	3.9	9.7
20		9,505,012	11,555,281	△2,050,269	1.216	3.5	8.3
21		9,519,274	11,443,472	△1,924,198	1.202	3.5	7.3

資料:地方財政状況調査(財政課)

(2)一般会計財源別歳入決算額

(単位:千円)

区分	年度	16	17	18	19	20	21
総額		20,248,487	22,787,691	22,739,595	22,470,653	21,917,010	24,033,562
市税		12,055,341	12,480,024	13,045,833	13,819,512	14,164,836	13,614,418
地方譲与税		364,653	490,127	627,525	252,945	249,563	235,969
利子割交付金		119,339	79,202	59,752	83,699	80,915	69,043
配当割交付金		28,173	44,312	61,915	71,069	38,047	28,950
株式等譲渡所得割交付金		28,283	67,957	64,908	57,835	12,736	14,143
地方消費税交付金		668,352	621,368	672,204	692,863	680,127	725,216
ゴルフ場利用税交付金		2,402	2,117	2,052	2,052	1,980	1,983
自動車取得税交付金		259,279	260,972	293,814	248,880	221,189	132,770
地方特例交付金		587,961	596,653	503,100	118,013	209,731	237,457
地方交付税		100,037	90,051	67,538	57,911	58,532	58,902
交通安全対策特別交付金		14,152	14,018	15,601	15,961	14,498	15,086
分担金及び負担金		333,314	366,923	378,314	392,608	364,126	373,203
使用料及び手数料		272,148	284,823	192,599	193,000	191,757	192,048
国庫支出金		846,571	1,079,483	1,295,031	1,325,211	928,697	2,366,546
県支出金		708,305	729,092	820,803	932,665	969,639	1,055,395
財産収入		59,697	49,013	41,231	35,038	22,246	35,249
寄附金		906	10,583	30,983	11,619	1,135	1,642
繰入金		502,360	1,623,197	947,096	732,311	760,598	112,247
繰越金		573,811	818,741	1,148,358	1,586,182	837,092	975,282
諸収入		787,003	665,535	816,938	713,279	730,566	765,713
市債		1,936,400	2,413,500	1,654,000	1,128,000	1,379,000	3,022,300

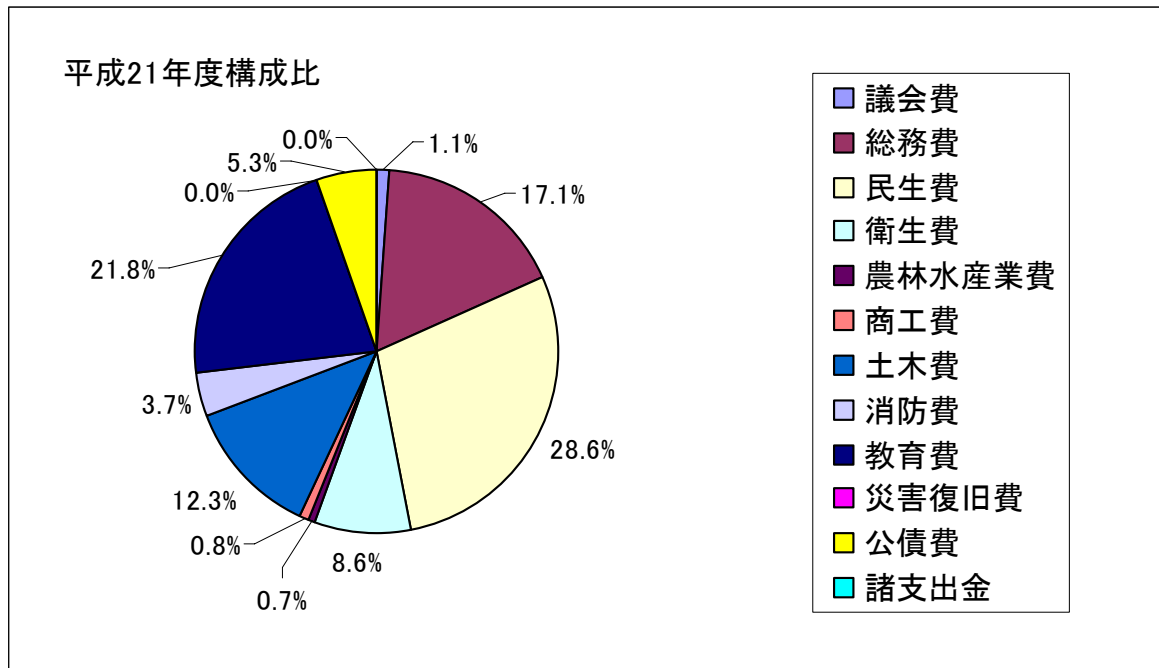


資料：財政課

(3)一般会計目的別歳出決算額

(単位:千円)

年度 区分	16	17	18	19	20	21
	総額	19,429,747	21,639,333	21,153,413	21,633,561	20,941,728
議会費	267,050	270,070	265,085	261,865	266,236	263,279
総務費	2,278,438	2,399,836	2,387,469	2,845,056	3,016,569	3,979,841
民生費	4,950,397	5,521,503	6,072,744	5,799,260	6,522,556	6,652,762
衛生費	1,857,226	1,942,883	1,913,101	1,944,894	1,930,981	1,993,910
農林水産業費	171,901	603,247	158,324	148,415	152,231	157,561
商工費	249,658	264,271	221,696	221,534	207,765	192,472
土木費	3,656,592	3,637,253	3,494,814	3,057,783	2,908,392	2,857,772
消防費	1,008,396	977,496	980,524	915,198	898,499	864,146
教育費	2,496,123	4,958,669	4,553,984	5,262,607	3,851,649	5,058,509
災害復旧費	0	0	0	0	0	0
公債費	2,490,133	1,055,577	1,092,990	1,160,245	1,178,366	1,225,908
諸支出金	3,833	8,528	12,682	16,704	8,484	7,430



資料:財政課

(4) 特別会計歳入決算額

(単位:千円)

年度		16	17	18	19	20	21
区分							
総	額	13,977,326	13,854,975	15,454,743	16,599,081	13,187,814	13,306,849
国	民健康保険	4,848,411	5,022,911	5,753,462	6,278,251	5,986,096	6,156,171
後	期高齢者医療	-	-	-	-	906,538	1,012,270
老	人保健	4,399,860	4,634,365	4,401,343	4,310,411	501,210	42,489
介	護保険事業	2,153,769	2,268,713	2,608,207	2,739,949	2,897,171	2,929,047
下	水道事業	2,350,306	1,737,026	2,499,193	3,084,109	2,711,135	2,977,591
汚	南ヶ丘汚水	18,881	27,981	31,948	31,147	21,083	18,954
水	三井汚水	4,951	12,814	8,416	5,245	5,880	6,835
処	三ヶ峯汚水	7,935	12,452	8,466	9,149	8,673	10,475
理	南山エピック汚水	7,518	7,382	7,680	8,334	7,124	7,511
事	五色園汚水	60,050	46,789	53,407	55,227	55,688	67,621
業	栄汚水	119,104	79,033	76,808	70,818	80,350	71,904
農	業集落排水処理施設事業	6,541	5,509	5,813	6,441	6,866	5,981

資料: 財政課

(5) 特別会計歳出決算額

(単位:千円)

年度		16	17	18	19	20	21
区分							
総	額	13,562,446	13,244,442	14,704,083	16,081,498	12,501,521	12,571,687
国	民健康保険	4,620,959	4,714,071	5,301,770	5,896,602	5,562,932	5,641,885
後	期高齢者医療	-	-	-	-	879,422	1,007,038
老	人保健	4,284,434	4,526,753	4,292,190	4,300,778	477,099	40,920
介	護保険事業	2,098,046	2,168,109	2,467,980	2,624,685	2,742,930	2,775,551
下	水道事業	2,344,395	1,672,136	2,465,533	3,094,635	2,674,795	2,937,002
汚	南ヶ丘汚水	18,462	26,027	30,355	28,798	19,191	15,255
水	三井汚水	4,394	12,158	7,936	4,463	4,281	4,854
処	三ヶ峯汚水	7,811	11,609	7,590	7,428	7,460	9,359
理	南山エピック汚水	7,240	6,525	7,188	7,368	5,681	6,784
事	五色園汚水	56,896	35,720	47,532	48,063	47,472	59,907
業	栄汚水	113,745	66,306	71,003	63,512	74,142	67,690
農	業集落排水処理施設事業	6,064	5,028	5,006	5,166	6,116	5,442

資料: 財政課