

にしんの統計書

令和5年版
(令和5年8月)

日進市

日進市民憲章

平成元年 4 月 8 日制定

わたくしたちのまち日進市は、めぐまれた自然と歴史的な文化遺産にはぐくまれながら、調和のとれた発展を目指す青年都市です。

わたくしたちは、このまちの市民であることにほこりを持ち、みんなの幸せと心豊かな住みよいまちづくりをめざして、ここに市民憲章を定めます。

- 1 緑とやすらぎのある豊かで美しいまちをつくりましょう。
- 1 きまりを守り互いに助け合い心のかようまちをつくりましょう。
- 1 スポーツに親しみ健康で生きがいのある明るいまちをつくりましょう。
- 1 教養を高め豊かな心を育て世界と手をつなぐ平和なまちをつくりましょう。
- 1 働く喜びと希望にあふれた伸びゆくまちをつくりましょう。

日進市長寿社会憲章

平成 8 年 3 月 2 3 日制定

わたくしたち日進市民は長生きをしてよかったと心から思えるような活力ある長寿社会をめざしてこの憲章を定めます。

- 1 健康な心とからだをつくり いつまでも生きがいにみちた人生をおくります。
- 1 家族のきずなを大切にし うるおいのある楽しい家庭をつくりまします。
- 1 お互いにささえ合い ともに生きる地域をそだてます。
- 1 人それぞれの経験と能力をいかし すすんで社会活動に参加します。
- 1 自然に親しみ 安全で安らぎのある住みよいまちをつくりまします。

日進市非核平和都市宣言

平成 7 年 1 2 月 2 2 日制定

世界の恒久平和は、全人類共通の願いであります。

現代の国際化社会における世界平和は、全人類が共存していくための努力を行うこと無くしては、成り立ちません。しかし、現在この地球上には膨大な数の核兵器が存在し、人類の生存に脅威と不安をあたえつづけています。こうしたなか私達は、世界で唯一の被爆国の一員として、核兵器の廃絶と戦争のない社会を訴え、平和なまちの実現をめざしていかなければなりません。

ここに日進市は、平和への願いをあらたにするとともに「非核平和都市」を宣言します。

健やかになっしん宣言

平成 2 7 年 1 月 1 日制定

私がつくる みんなつながる 健やかになっしん

健やかで心豊かに生きることは、すべての市民の願いです。

つながりの「和」をひろげ、みんなで、幸せのまち
健やかになっしんをめざすことを宣言します。

日進市ゼロカーボンシティ宣言

令和4年2月22日制定

地球温暖化が一因とされる気候変動は、近年、国内外において猛暑や集中豪雨、大型台風などの異常気象を引き起こし、私達の生活に大きな影響を及ぼしています。

2021年8月に公表されたIPCC（国連の気候変動に関する政府間パネル）第6次評価報告書では、地球温暖化の原因は科学的見地から「人間の影響が大気・海洋及び陸域を温暖化させてきたことには疑う余地がない」と結論づけました。

また、同年11月に採択されたCOP26におけるグラスゴー気候合意では、世界の平均気温上昇を産業革命前に比べて1.5度までに抑えるという世界全体の目標と、今世紀半ば頃には二酸化炭素排出量を実質ゼロにすることの必要性が明示されました。

我が国においても、2020年10月に政府は「2050年カーボンニュートラル、脱炭素社会の実現を目指す」ことを宣言しています。

本市では、天白川や身近な里山など、豊かな水と緑に恵まれた私たちのふるさと日進の自然を将来の世代へ継承したい、との思いから「2024年のこどもたちへ」をキャッチフレーズとして策定された環境基本計画のもと、市民の皆様とともに様々な環境施策に取り組んできました。

また、本市の環境まちづくり基本条例の前文には「私たちは、自らが環境に負荷を与えている存在であること、そして地球環境の保全が人類共通の最重要課題であることを改めて確認しなければなりません。そして、持続的発展が可能な社会の実現のため、自然と人との共生を考え、環境への負荷の少ない循環を基調とした地域のあり方や一人ひとりの生活様式そのものの見直しや転換を図らなければなりません。」と謳っています。

日進市の豊かな自然環境や生態系を未来の子どもたちに引き継ぐため、脱炭素社会の実現に向けた持続可能な地域づくりに地域全体で取り組み、二酸化炭素排出量を2050年までに実質ゼロにする「ゼロカーボンシティ」を目指すことをここに表明します。

市章



円内の文字は日進の「進」を図案化しています。また、円外の周囲に直射する矢印は、旭日昇天の勢いで発展することを象徴したものです。

市の花 アジサイ（紫陽花）



昭和52年7月に、5候補（アジサイ・ボタン・シャクヤク・コスモス・ダリア）の中から、住民投票により選定されました。

※花びらに見えるのは「がく片」で、実際の花びらは退化しています。

市の木 キンモクセイ（金木犀）



昭和49年5月に、5候補（キンモクセイ・くすの木・いちょう・くろまつ・くろがねもち）の中から、住民投票により選定されました。

※オレンジ色の花を咲かせ、甘い香りを漂わせます。

注記及び記号

1. 「年」とあるものは暦年（1月から12月）、「年度」とあるものは会計年度（4月から翌年3月）、年月日の記入のあるものは、その期日現在を示しています。
2. 数字の単位未満は原則として四捨五入しています。このため、内訳の合計と総数が一致しない場合があります。
3. 統計表中の記号・表示の意味は、次のとおりです。
 - 「X」 統計法に基づき秘匿したものです。
 - 「-」 該当のないものを示します。
 - 「△」 減少したことを示します。
 - 「0」 四捨五入による単位未満のものです。
 - 「※」 資料のないものです。
4. 資料は主に各官庁、本市で直接収集したものであり、資料の出所を各表の右下部に掲載しています。
5. 本書に掲載した統計資料について、詳細なものが必要なときは、下記に照会してください。

日進市総合政策部企画政策課 統計係	TEL : 0561-73-3483 (統計係直通)
	FAX : 0561-73-6845
	E-mail : seisaku@city.nisshin.lg.jp

目 次

1. 土地

(1) 本市の位置・面積	1
(2) 地目別面積	1
(3) 地価公示・地価調査価格	2
(4) 都市計画区域面積（市街化区域・市街化調整区域・用途地域面積）	3

2. 人口

(1) 人口及び世帯数の推移	5
(2) 町別人口及び世帯数	7
(3) 町・丁目・字別人口及び世帯数	8
(4) 人口移動の推移	12
(5) 年齢（5歳階級）男女別人口	12

3. 国勢調査

(1) 人口及び世帯数の推移	13
(2) 産業分類別就業者数（15歳以上）	14
(3) 住宅の建て方・住宅の所有の関係別住宅に住む一般世帯数	15
(4) 流出入人口・昼間人口	15
(5) 従業・通学地別流出入人口（15歳以上）	16
(6) 常住地別流入人口（15歳以上）	17

4. 農業

(1) 農家数・農業経営体数・主副業別経営体数及び基幹的農業従事者数	18
(2) 経営耕地面積規模別経営体数	18
(3) 農業経営体経営耕地面積	18

5. 事業所

(1) 産業分類・経営組織別事業所数及び従業者数	19
(2) 規模別事業所数・従業者数	19

6.	工業	
(1)	産業中分類別事業所数・従業者数・製造品出荷額等及び付加価値額	20
(2)	規模別事業所数・従業者数及び製造品出荷額等	21
7.	商業	
(1)	卸売・小売業の商店数・従業者数及び販売額の推移	22
(2)	卸売・小売業の産業分類別商店数・従業者数及び販売額	23
8.	教育	
(1)	私立幼稚園の状況	24
(2)	幼保連携型認定こども園の状況	24
(3)	小学校の状況	24
(4)	中学校の状況	25
(5)	高等学校の状況	25
(6)	市内大学の状況	26
9.	福祉	
(1)	保育園の状況	27
(2)	小規模保育事業所の状況	28
(3)	地方裁量所型認定こども園の状況	28
(4)	国民健康保険加入状況	29
(5)	国民健康保険給付状況	29
(6)	国民年金の加入状況	30
(7)	国民年金の受給状況	30
(8)	介護保険被保険者数及び要介護（要支援）認定状況	31
10.	保健環境	
(1)	出生の状況	33
(2)	死因別死亡者数	33
(3)	ごみ収集資源回収状況	33

1 1. 治安

(1)	犯罪発生状況	32
(2)	交通事故発生状況	33
(3)	火災発生状況	33
(4)	救急活動状況	33

1 2. 財政

(1)	財政力	33
(2)	一般会計財源別歳入決算額	34
(3)	一般会計目的別歳出決算額	35
(4)	特別会計歳入決算額	36
(5)	特別会計歳出決算額	36

1. 土地

(1) 本市の位置・面積

面積		34.91km ²	
広 ぼ う		東西 8.9km	南北 6.8km
役所 所在地	地 名	愛知県日進市蟹甲町池下268番地	
	経緯度	東経137° 2' 22"	北緯35° 7' 55"
	海 抜	37m	

面積, 経緯度 : 国土交通省国土地理院ホームページ(令和5年1月1日時点)

注 : 面積計測方法の精度向上により市面積が変更となっています(境界変更によるものではありません)。本書各項目の市面積は、算出期日により上記と一致しない場合があります。

(2) 地目別面積

各年1月1日現在(単位: ha)

年	区分	総面積	田	畑	宅地	山林 原野 雑種地	その他
平成26		3,490	391	245	889	432	1,533
平成27		3,491	391	242	894	429	1,535
平成28		3,491	391	239	901	427	1,533
平成29		3,491	390	235	906	428	1,532
平成30		3,491	388	231	914	424	1,534
平成31		3,491	386	228	924	418	1,535
令和2		3,491	383	225	931	411	1,541
令和3		3,491	366	236	941	410	1,538
令和4		3,491	364	234	947	407	1,539

資料 : 固定資産概要調書(税務課)

(3) 地価公示・地価調査価格

① 地価公示価格

令和5年1月1日現在 (単位:円)

標準地 番号	所在地	1㎡当たりの 価格
1	藤塚六丁目50番	133,000
2	栄四丁目603番	137,000
3	南ヶ丘一丁目11番6	133,000
4	赤池南二丁目1604番	156,000
5	梅森台二丁目79番3	120,000
6	岩崎町石兼33番10	109,000
7	岩崎台二丁目1617番外	151,000
8	香久山二丁目2118番	157,000
9	赤池五丁目1314番	184,000
10	米野木台二丁目2003番	152,000
11	藤島町前田58番4	61,500
12	赤池町箕ノ手2番2410(16街区2-2)	176,000
13	浅田町上ノ山60番40外	107,000
14	栄一丁目604番	149,000
5-1	栄二丁目1603番	168,000
5-2	竹の山二丁目2110番	173,000
9-1	浅田平子一丁目366番	78,500
13-1	米野木町農来120番7外	5,830

資料: 国土交通省地価公示 (都市計画課)

② 地価調査価格

令和4年7月1日現在 (単位:円)

基準地 番号	所在地	1㎡当たりの 価格
1	浅田町茶園42番22	114,000
2	南ヶ丘一丁目11番6	132,000
3	岩崎町芦廻間112番849	138,000
4	東山六丁目403番	129,000
5	竹の山二丁目1404番	159,000
6	東山一丁目1402番	104,000
5-1	赤池三丁目706番	182,000
5-2	竹の山三丁目807番外	166,000

資料: 愛知県地価情報 (地価調査・地価公示)
(都市計画課)

注: 用途
1~14 住宅地
5-1~5-2 商業地
9-1 工業地
13-1 山林

(4) 都市計画区域面積（市街化区域・市街化調整区域・用途別地域面積）

(単位：ha)

決定告示	都市計画 区域面積	市街化 区域面積	用途別地域面積					市街化 調整 区域面積					
			第一種 住居専用	第二種 住居専用	住居	近隣商業	準工業						
昭和58年 1月14日	3,496	804	537	-	173	-	94	2,692					
昭和58年 8月5日	3,496	804	531	-	174	5	94	2,692					
昭和59年 4月4日	3,496	861	565	23	174	5	94	2,635					
昭和61年 4月14日	3,496	861	508	37	208	11	97	2,635					
平成元年 5月26日	3,496	861	476	37	232	19	97	2,635					
平成3年 9月4日	3,490	1,029	637	37	239	19	97	2,461					
決定告示	都市計画 区域面積	市街化 区域面積	用途別地域面積										市街化 調整区 域面積
			第一種 低層住 居専用	第二種 低層住 居専用	第一種 中高層 住居 専用	第一種 住居	第二種 住居	準住 居	近隣 商業	準工 業	工業 地域		
平成8年 5月31日	3,490	1,029	594	22	47	202	37	6	28	93	-	2,461	
平成10年 9月18日	3,490	1,029	594	22	47	202	37	6	28	93	-	2,461	
平成11年 4月13日	3,490	1,029	511	22	86	225	37	18	31	99	-	2,461	
平成13年 5月15日	3,490	1,093	534	25	84	230	37	18	31	102	32	2,397	
平成16年 10月12日	3,490	1,093	500	25	101	236	37	21	39	102	32	2,397	
平成17年 12月27日	3,490	1,093	493	25	104	239	38	21	39	102	32	2,397	

(単位：ha)

決定告示	都市計画 区域面積	市街化 区域面積	用途別地域面積									市街化 調整区域 面積
			第一種 低層住 居専用	第二種 低層住 居専用	第一種 中高層 住居 専用	第一種 住居	第二種 住居	準 住居	近 隣 商 業	準 工 業	工 業 地 域	
平成19年 7月20日	3,490	1,093	493	25	103	240	38	21	39	102	32	2,397
平成22年 12月24日	3,490	1,093	493	25	103	240	38	21	39	102	32	2,397
平成25年 1月29日	3,490	1,093	465	25	103	254	39	21	47	107	32	2,397
平成29年 9月4日	3,491	1,093	465	25	102	255	39	22	47	107	32	2,398
平成31年 3月29日	3,491	1,124	496	25	102	255	39	22	47	106	33	2,367
令和元年 12月12日	3,491	1,124	496	25	102	255	39	22	47	106	33	2,367
令和3年 12月15日	3,491	1,124	496	25	102	255	39	22	47	106	33	2,367
令和4年 12月15日	3,491	1,124	483	25	102	264	39	25	47	106	33	2,367

資料：都市計画課

2. 人口

(1) 人口及び世帯数の推移

各年4月1日現在

年	世帯数	人 口			1世帯当たり 人員(人)	女100人に対する 人口性比(人)	人口対前年 増加率%	人口密度 (人/km ²)
		総 数	男	女				
昭和31	2,178	11,161	5,674	5,487	5.1	103	-	319.8
昭和32	2,186	10,882	5,449	5,433	5.0	100	△ 2.5	311.8
昭和33	2,173	10,885	5,458	5,427	5.0	101	0.0	311.9
昭和34	2,198	10,969	5,492	5,477	5.0	100	0.8	314.3
昭和35	2,242	11,051	5,550	5,501	4.9	101	0.7	316.6
昭和36	2,299	11,357	5,716	5,641	4.9	101	2.8	325.4
昭和37	2,357	11,564	5,828	5,736	4.9	102	1.8	331.3
昭和38	2,465	11,976	6,034	5,942	4.9	102	3.6	343.2
昭和39	2,589	12,474	6,299	6,175	4.8	102	4.2	357.4
昭和40	2,786	13,206	6,705	6,501	4.7	103	5.9	378.4
昭和41	3,003	13,985	7,097	6,888	4.7	103	5.9	400.7
昭和42	3,254	14,772	7,528	7,244	4.5	104	5.6	423.3
昭和43	3,617	15,940	8,156	7,784	4.4	105	7.9	456.7
昭和44	4,049	17,347	8,900	8,447	4.3	105	8.8	497.0
昭和45	4,773	19,838	10,212	9,626	4.2	106	14.4	568.4
昭和46	5,422	22,084	11,463	10,621	4.1	108	11.3	632.8
昭和47	5,974	24,046	12,477	11,569	4.0	108	8.9	689.0
昭和48	6,932	26,284	13,626	12,658	3.8	108	9.3	753.1
昭和49	7,734	28,791	14,902	13,889	3.7	107	9.5	825.0
昭和50	8,364	30,734	15,833	14,901	3.7	106	6.7	880.6
昭和51	8,943	32,328	16,643	15,685	3.6	106	5.2	926.3
昭和52	9,204	33,661	17,220	16,441	3.7	105	4.1	964.5
昭和53	9,657	34,915	17,891	17,024	3.6	105	3.7	1,000.4
昭和54	10,262	36,811	18,844	17,967	3.6	105	5.4	1,054.8
昭和55	10,826	38,422	19,610	18,812	3.5	104	4.4	1,100.9
昭和56	11,553	39,670	20,212	19,458	3.4	104	3.2	1,136.7
昭和57	11,876	40,516	20,582	19,934	3.4	103	2.1	1,160.9
昭和58	12,097	41,233	20,946	20,287	3.4	103	1.8	1,181.5
昭和59	12,411	41,911	21,286	20,625	3.4	103	1.6	1,200.9
昭和60	12,605	42,439	21,499	20,940	3.4	103	1.3	1,216.0
昭和61	12,971	43,280	21,933	21,347	3.3	103	2.0	1,240.1
昭和62	13,459	44,478	22,532	21,946	3.3	103	2.8	1,274.4
昭和63	13,934	45,355	22,973	22,382	3.3	103	2.0	1,299.6
平成元	14,610	46,751	23,671	23,080	3.2	103	3.1	1,339.6

年	世帯数	人 口			1世帯当たり 人員（人）	女100人に対する 人口性比（人）	人口対前年 増加率%	人口密度 （人/km ² ）
		総 数	男	女				
平成2	15,253	47,822	24,149	23,673	3.1	102	2.3	1,370.3
平成3	15,988	49,371	24,830	24,541	3.1	101	3.2	1,414.6
平成4	16,640	50,462	25,349	25,113	3.0	101	2.2	1,445.9
平成5	17,121	51,395	25,845	25,550	3.0	101	1.8	1,472.6
平成6	18,034	53,228	26,677	26,551	3.0	100	3.6	1,525.2
平成7	19,501	56,746	28,443	28,303	2.9	100	6.6	1,626.0
平成8	20,762	59,686	29,889	29,797	2.9	100	5.2	1,710.2
平成9	21,900	62,223	31,209	31,014	2.8	101	4.3	1,782.9
平成10	22,757	63,981	32,105	31,876	2.8	101	2.8	1,833.3
平成11	23,432	65,553	32,935	32,618	2.8	101	2.5	1,878.3
平成12	24,317	67,521	33,966	33,555	2.8	101	3.0	1,934.7
平成13	24,911	68,741	34,504	34,237	2.8	101	1.8	1,969.7
平成14	25,631	70,181	35,187	34,994	2.7	101	2.1	2,010.9
平成15	26,350	71,722	35,913	35,809	2.7	100	2.2	2,055.1
平成16	27,296	73,750	36,915	36,835	2.7	100	2.8	2,113.2
平成17	28,238	75,583	37,711	37,872	2.7	100	2.5	2,165.7
平成18	29,052	76,963	38,369	38,594	2.6	99	1.8	2,205.2
平成19	29,654	77,888	38,837	39,051	2.6	99	1.2	2,231.7
平成20	30,445	79,184	39,506	39,678	2.6	100	1.7	2,268.9
平成21	31,269	80,680	40,315	40,365	2.6	100	1.9	2,311.7
平成22	31,787	81,568	40,773	40,795	2.6	100	1.1	2,337.2
平成23	32,294	82,701	41,299	41,402	2.6	100	1.4	2,369.7
平成24	33,051	84,317	42,081	42,236	2.6	100	2.0	2,416.0
平成25	33,368	85,365	42,560	42,805	2.6	99	1.2	2,446.0
平成26	33,778	86,099	42,935	43,164	2.5	99	0.9	2,467.0
平成27	34,444	87,084	43,431	43,653	2.5	99	1.1	2,495.2
平成28	35,043	88,256	44,022	44,234	2.5	100	1.3	2,528.1
平成29	35,692	89,202	44,446	44,756	2.5	99	1.1	2,555.2
平成30	36,409	90,154	44,887	45,267	2.5	99	1.1	2,582.5
平成31	37,042	90,974	45,282	45,692	2.5	99	0.9	2,606.0
令和2	37,560	91,652	45,613	46,039	2.4	99	0.7	2,625.4
令和3	38,239	92,562	46,134	46,428	2.4	99	1.0	2,651.4
令和4	38,702	93,042	46,357	46,685	2.4	99	0.5	2,665.2
令和5	39,373	93,643	46,598	47,045	2.4	99	0.6	2,682.4

資料：市民課

注：昭和61年までは住民基本台帳人口、昭和62年から平成24年までは住民基本台帳人口と外国人登録人口を合計したものです。

平成24年7月9日に外国人登録法が廃止されたため、平成25年以降は外国人を含む住民基本台帳人口です。

(2) 町別人口及び世帯数

各年4月1日現在

年 町名	令和4年				令和5年				人口 対前年 増加率 (%)
	世帯数 (世帯)	総数	男	女	世帯数 (世帯)	総数	男	女	
総数	38,702	93,042	46,357	46,685	39,373	93,643	46,598	47,045	0.6
赤池町	1,790	4,606	2,307	2,299	1,914	4,883	2,450	2,433	6.0
浅田町	2,327	5,394	2,750	2,644	2,378	5,510	2,803	2,707	2.2
梅森町	932	2,226	1,121	1,105	949	2,274	1,142	1,132	2.2
野方町	163	360	182	178	174	373	188	185	3.6
蟹甲町	154	360	170	190	160	376	179	197	4.4
折戸町	1,150	2,837	1,454	1,383	1,150	2,815	1,446	1,369	△0.8
藤枝町	739	1,785	876	909	759	1,782	867	915	△0.2
米野木町	1,674	3,941	1,907	2,034	1,697	3,926	1,903	2,023	△0.4
三本木町	601	1,006	613	393	693	1,092	665	427	8.5
藤島町	633	1,570	745	825	627	1,562	744	818	△0.5
本郷町	281	666	319	347	287	676	318	358	1.5
岩崎町	4,015	9,956	4,856	5,100	4,067	9,990	4,860	5,130	0.3
岩藤町	433	992	479	513	433	986	478	508	△0.6
北新町	481	943	504	439	468	922	500	422	△2.2
南ヶ丘	778	1,896	916	980	785	1,897	920	977	0.1
五色園	1,594	3,930	1,909	2,021	1,594	3,909	1,889	2,020	△0.5
梅森台	1,297	2,919	1,442	1,477	1,304	2,897	1,421	1,476	△0.8
東山	1,628	3,989	1,908	2,081	1,630	3,994	1,927	2,067	0.1
香久山	2,751	6,646	3,221	3,425	2,791	6,597	3,179	3,418	△0.7
赤池	1,956	4,271	2,216	2,055	2,083	4,485	2,282	2,203	5.0
岩崎台	2,434	6,084	3,010	3,074	2,459	6,035	2,983	3,052	△0.8
栄	3,044	7,514	3,691	3,823	3,047	7,351	3,620	3,731	△2.2
藤塚	2,188	5,445	2,716	2,729	2,195	5,435	2,723	2,712	△0.2
赤池南	790	2,105	1,044	1,061	791	2,120	1,059	1,061	0.7
浅田平子	1,031	2,359	1,236	1,123	1,039	2,373	1,252	1,121	0.6
竹の山	1,867	4,614	2,312	2,302	1,931	4,663	2,314	2,349	1.1
米野木台	1,971	4,628	2,453	2,175	1,968	4,720	2,486	2,234	2.0

住民基本台帳人口

資料：市民課

(3) 町・丁目・字別人口及び世帯数

令和5年4月1日現在

町名	世帯数	人口			町名	世帯数	人口		
		総数	男	女			総数	男	女
総数	39,373	93,643	46,598	47,045	野方町	174	373	188	185
					—	3	6	5	1
					後口	26	71	34	37
赤池町	1,914	4,883	2,450	2,433	西島	67	137	77	60
下田	2	3	1	2	前田	9	15	8	7
北山	46	142	70	72	東島	58	115	51	64
屋下	75	132	58	74	稲荷	5	13	7	6
下郷	49	108	55	53	今伝	6	16	6	10
村東	203	492	257	235					
西組	191	473	242	231					
中島	14	20	13	7					
モ子口	211	583	289	294	蟹甲町	160	376	179	197
箕ノ手	1,123	2,930	1,465	1,465	—	1	2	1	1
					家布	27	64	29	35
					池下	45	115	54	61
					中島	16	31	14	17
浅田町	2,378	5,510	2,803	2,707	中屋敷	59	142	72	70
美濃輪	28	42	30	12	浅間下	12	22	9	13
笹原	283	527	252	275					
茶園	321	663	352	311					
上小深田	259	848	433	415					
下小深田	46	116	52	64	折戸町	1,150	2,815	1,446	1,369
上ノ山	377	863	439	424	中ノ狭間	3	11	6	5
上納	371	873	435	438	孫三ヶ入	10	29	13	16
東田面	46	85	46	39	前田	40	88	51	37
平池	221	495	258	237	高松	195	529	286	243
東前田	143	293	161	132	出屋敷	22	66	26	40
西前田	106	253	124	129	寺脇	182	368	201	167
西田面	15	34	18	16	中屋敷	76	180	92	88
大島	64	185	92	93	西田面	4	7	1	6
西浦	5	15	8	7	笠寺山	131	375	184	191
森下	90	209	99	110	鎌ヶ寿	160	421	211	210
三ヶ所	3	9	4	5	定納	124	291	156	135
					枯木	153	325	159	166
					梨子ノ木	50	125	60	65
梅森町	949	2,274	1,142	1,132					
—	1	4	3	1					
株山	60	156	77	79	藤枝町	759	1,782	867	915
新田	475	1,166	576	590	—	4	7	4	3
上松	141	345	167	178	前田	147	406	206	200
北田面	150	360	185	175	小六田	71	159	76	83
西後	61	144	71	73	西外面	3	5	2	3
西田面	30	68	32	36	庚申	29	62	33	29
向江	31	31	31	0	小山	38	87	39	48
					向イ山	23	54	30	24
					向イ田	1	3	2	1
					廻間	5	12	6	6
					片平	44	109	56	53
					奥廻間	394	878	413	465

注：表中「—」は小地区名がないところです。
 ※居住のない小地区は表示してありません。

令和5年4月1日現在

町名	世帯数	人 口			町名	世帯数	人 口		
		総数	男	女			総数	男	女
米野木町	1,697	3,926	1,903	2,023	藤島町	627	1,562	744	818
家下	27	68	33	35	前田	45	117	52	65
追鳥	9	25	12	13	相山	8	20	11	9
南荒田	10	23	11	12	六反田	10	31	16	15
阿弥陀前	15	43	20	23	寺下	15	35	17	18
土岡	63	167	81	86	八反田	4	10	4	6
奥畑	31	76	38	38	元郷	8	17	5	12
丁田	33	88	46	42	東浦	23	58	25	33
農来	28	69	31	38	瓶ノ側	55	142	72	70
小馬場	12	20	8	12	小万場	10	27	10	17
北畑	18	43	20	23	芝干	21	52	24	28
宮前	58	134	65	69	五反田	85	224	113	111
榎坪	30	74	33	41	平子	37	64	36	28
仲田	49	89	50	39	大根	83	216	107	109
福成	69	155	80	75	上田	4	10	4	6
油田	50	104	47	57	長塚	219	539	248	291
仲大原	24	39	21	18					
東田面	28	65	33	32					
番城田	11	22	10	12					
小廻間	32	41	30	11					
下五反田	14	24	15	9	本郷町	287	676	318	358
上五反田	4	11	5	6	一	4	8	4	4
柿ノ木島	22	65	33	32	流	10	26	14	12
柿ノ木前	6	12	7	5	的場	1	1	0	1
丸山	42	94	46	48	小橋	34	90	41	49
追頃	8	12	6	6	宮下	39	84	41	43
細口	6	17	10	7	前田	3	7	3	4
三ヶ峯	224	495	242	253	法念寺	13	29	13	16
北山	380	986	471	515	鴻土	4	11	2	9
南山	394	865	399	466	中島	4	11	6	5
					御器街道	10	16	8	8
					西原北通	15	35	15	20
					福井原	2	3	1	2
三本木町	693	1,092	665	427	西原南通	4	10	4	6
一	6	17	7	10	前川	8	13	6	7
大根	52	94	53	41	古郷	108	265	127	138
廻間	77	141	81	60	西原	28	67	33	34
上川田	52	95	55	40					
水落	11	29	12	17					
大池下	2	2	2	0					
東水落	4	13	7	6					
細廻間	69	133	76	57					
福池	79	100	70	30					
一番割	233	280	187	93					
下川田	108	188	115	73					

注：表中「一」は小地区名がないところです。
 ※居住のない小地区は表示してありません。

令和5年4月1日現在

町名	世帯数	人口			町名	世帯数	人口		
		総数	男	女			総数	男	女
岩崎町	4,067	9,990	4,860	5,130	北新町	468	922	500	422
南高上	80	189	101	88	—	5	10	4	6
北高上	161	427	221	206	北鶯	47	79	36	43
六ノ御堂	5	15	9	6	金萩	11	28	14	14
兼場	8	23	12	11	福井	15	26	16	10
西田	1	3	1	2	東口論義	46	64	46	18
畔道	14	43	21	22	西口論義	9	20	12	8
新ラ田	219	632	313	319	大洞	1	1	1	0
石兼	515	1,383	666	717	南鶯	55	125	67	58
芦廻間	401	1,032	484	548	殿ヶ池上	62	99	56	43
野田	81	205	100	105	殿ヶ池中	19	49	25	24
六坊	10	14	9	5	生出し	9	9	4	5
根裏	147	389	187	202	殿ヶ池下	24	42	26	16
西ノ平	166	398	204	194	薬師池西	4	13	8	5
ヶ力子	83	212	101	111	二段場	58	104	56	48
神明	300	773	369	404	惣助西	1	1	1	0
市場	107	265	127	138	平池	3	4	2	2
小林	183	460	223	237	狐塚	4	11	6	5
大塚	103	235	129	106	八幡西	33	78	39	39
大廻間	88	193	103	90	相野山	29	78	41	37
向イ田	22	58	30	28	東相野山	33	81	40	41
梅ノ木	109	274	129	145					
元井ヶ	181	402	184	218					
竹田	60	141	66	75					
芝内	10	23	11	12	南ヶ丘	785	1,897	920	977
四ツ池	14	26	16	10	一丁目	302	738	351	387
阿良池	54	102	43	59	二丁目	226	556	273	283
竹ノ山	262	504	247	257	三丁目	257	603	296	307
岩根	506	1,146	550	596					
南口	177	423	204	219					
					五色園	1,594	3,909	1,889	2,020
					一丁目	361	875	411	464
					二丁目	441	1,019	500	519
					三丁目	408	984	482	502
					四丁目	384	1,031	496	535
岩藤町	433	986	478	508					
法然寺	10	19	11	8	梅森台	1,304	2,897	1,421	1,476
陸見	38	85	39	46	一丁目	165	370	190	180
平子	35	89	46	43	二丁目	399	867	414	453
下原	121	247	126	121	三丁目	226	516	247	269
三番割	11	24	10	14	四丁目	237	523	253	270
黒砂雲	14	37	13	24	五丁目	277	621	317	304
上原	80	164	76	88					
所寒	12	38	21	17					
七ツ塚	10	25	9	16					
長田	2	5	3	2					
夏焼	23	54	25	29					
一ノ井	48	127	65	62					
一ノ廻間	29	72	34	38					

注：表中「—」は小地区名がないところです。
 ※居住のない小地区は表示してありません。

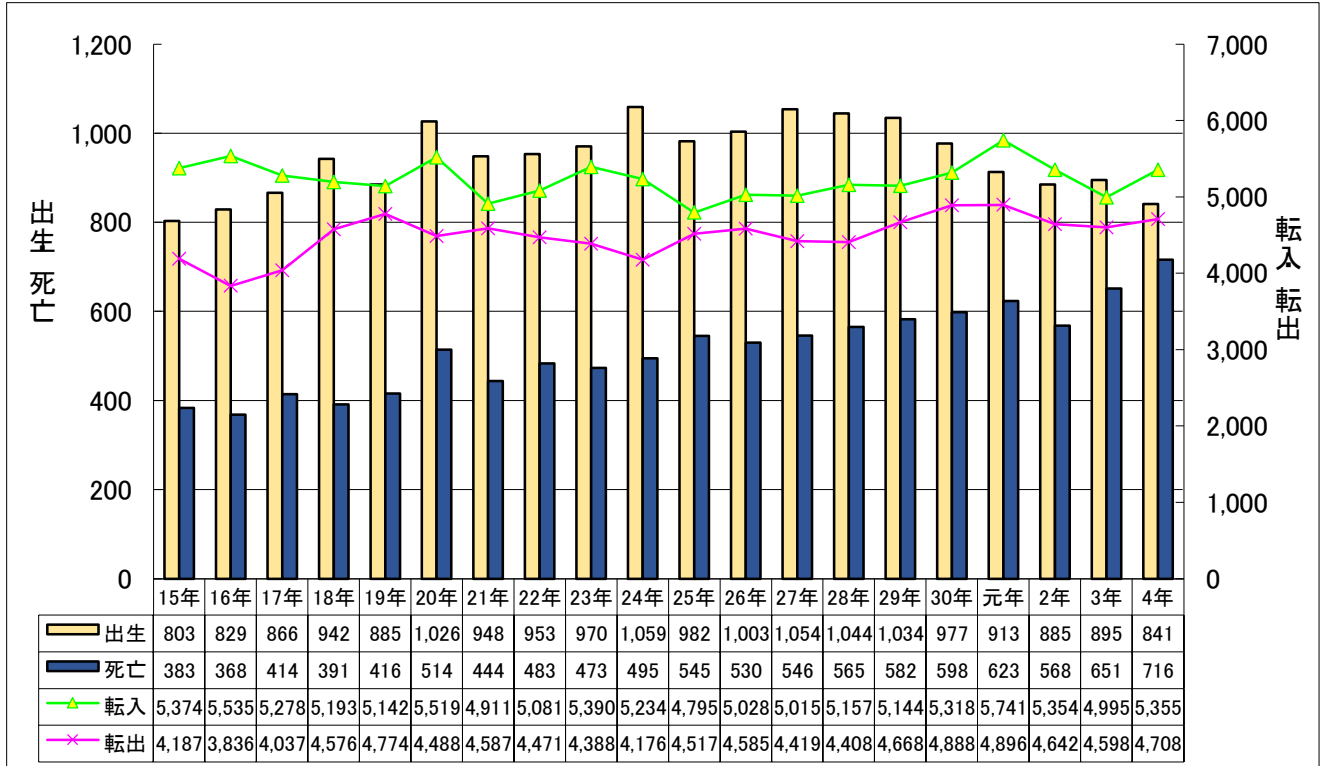
令和5年4月1日現在

町名	世帯数	人口			町名	世帯数	人口		
		総数	男	女			総数	男	女
東山	1,630	3,994	1,927	2,067	藤塚	2,195	5,435	2,723	2,712
一丁目	272	699	347	352	一丁目	307	746	366	380
二丁目	242	593	295	298	二丁目	212	581	287	294
三丁目	119	301	132	169	三丁目	550	1,351	691	660
四丁目	66	159	78	81	四丁目	125	308	156	152
五丁目	309	689	332	357	五丁目	399	1,037	518	519
六丁目	436	1,107	530	577	六丁目	394	951	468	483
七丁目	186	446	213	233	七丁目	208	461	237	224
香久山	2,791	6,597	3,179	3,418	赤池南	791	2,120	1,059	1,061
一丁目	512	1,246	617	629	一丁目	332	871	436	435
二丁目	439	997	489	508	二丁目	459	1,249	623	626
三丁目	689	1,617	782	835					
四丁目	690	1,543	720	823					
五丁目	461	1,194	571	623	浅田平子	1,039	2,373	1,252	1,121
					一丁目	204	382	238	144
					二丁目	404	924	455	469
赤池	2,083	4,485	2,282	2,203	三丁目	431	1,067	559	508
一丁目	432	901	439	462					
二丁目	436	1,030	504	526	竹の山	1,931	4,663	2,314	2,349
三丁目	449	1,142	585	557	一丁目	174	272	138	134
四丁目	268	566	292	274	二丁目	575	1,318	629	689
五丁目	498	846	462	384	三丁目	329	955	492	463
					四丁目	483	1,180	584	596
岩崎台	2,459	6,035	2,983	3,052	五丁目	370	938	471	467
一丁目	715	1,910	943	967					
二丁目	761	1,834	904	930	米野木台	1,968	4,720	2,486	2,234
三丁目	570	1,315	651	664	一丁目	490	951	546	405
四丁目	413	976	485	491	二丁目	541	1,376	721	655
					三丁目	206	425	232	193
栄	3,047	7,351	3,620	3,731	四丁目	147	409	198	211
一丁目	428	983	483	500	五丁目	397	992	501	491
二丁目	782	1,893	921	972	六丁目	187	567	288	279
三丁目	831	2,041	1,006	1,035					
四丁目	820	2,020	1,001	1,019					
五丁目	186	414	209	205					

注：表中「-」は小地区名がないところです。
 ※居住のない小地区は表示してありません。

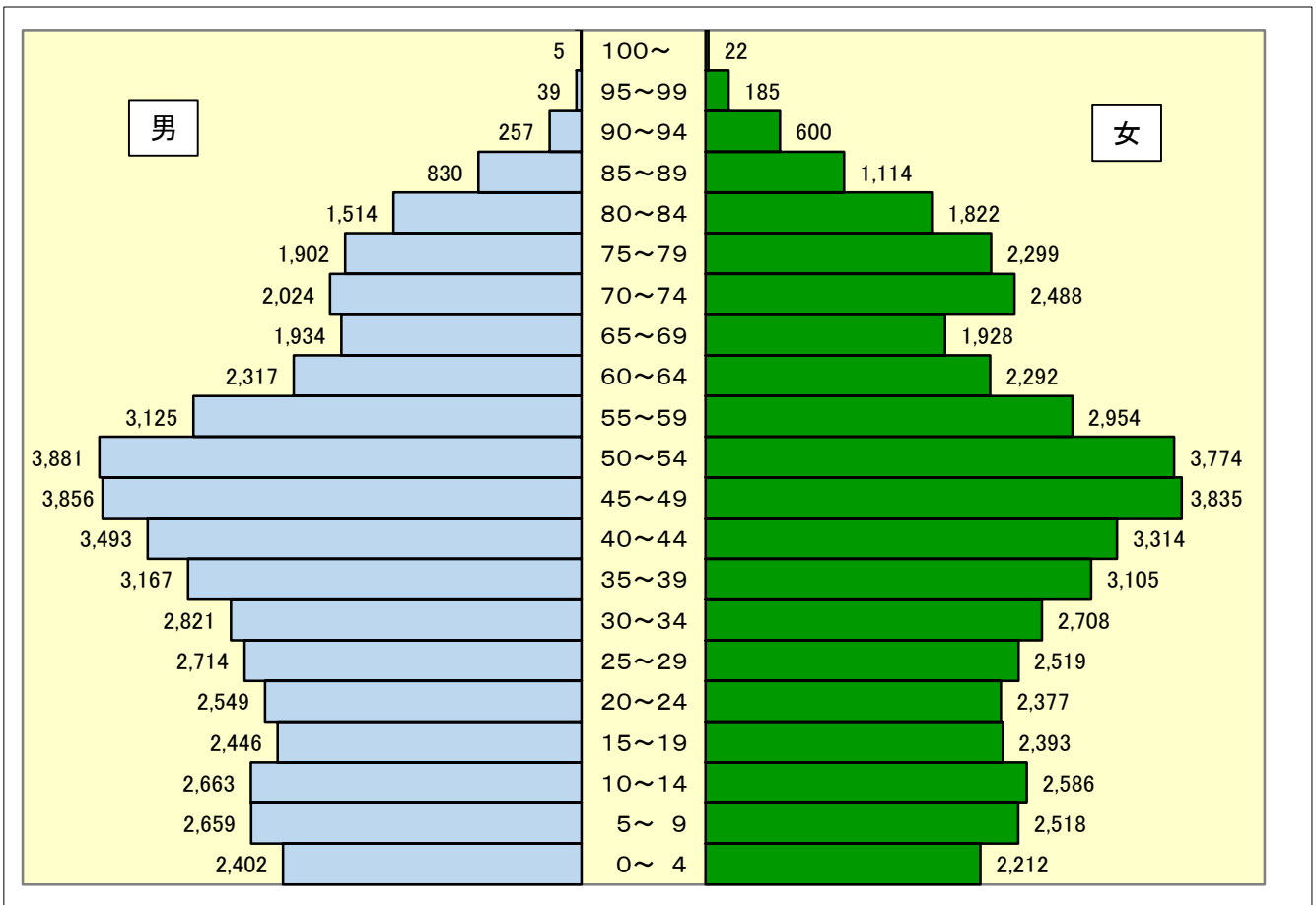
(4) 人口移動の推移

前年10月1日から当年9月30日まで (単位: 人)



(5) 年齢(5歳階級)男女別人口

令和5年4月1日現在 (単位: 人)



資料: 市民課

3. 国勢調査

(1) 人口及び世帯数の推移

各年10月1日現在

年	区分	世帯数	人口			1世帯当たり 人員(人)	女100人に 対する人口性 比(人)	対前回 人口増減率 (%)	人口密度 (人/km ²)
			総数	男	女				
大正	9	1,542	7,518	3,815	3,703	4.9	103	-	215.4
	14	1,543	7,434	3,766	3,668	4.8	103	△ 1.1	213.0
昭和	5	1,550	7,663	3,917	3,746	4.9	105	3.1	219.6
	10	1,560	7,736	3,959	3,777	5.0	105	1.0	221.7
	15	1,573	8,055	4,151	3,904	5.1	106	4.1	230.8
	22	2,194	10,946	5,450	5,496	5.0	99	35.9	313.6
	25	2,120	10,880	5,465	5,415	5.1	101	△ 0.6	311.7
	30	2,170	10,816	5,401	5,415	5.0	100	△ 0.6	309.9
	35	2,243	11,187	5,694	5,493	5.0	104	3.4	320.5
	40	2,927	13,573	6,905	6,668	4.6	104	21.3	388.9
	45	5,160	21,486	11,254	10,232	4.2	110	58.3	615.6
	50	8,229	32,732	17,119	15,613	4.0	110	52.3	937.9
	55	12,683	41,024	21,260	19,764	3.2	108	25.3	1,175.5
	60	13,898	44,802	23,046	21,756	3.2	106	9.2	1,283.7
平成	2	17,104	50,335	25,680	24,655	2.9	104	12.3	1,442.3
	7	21,992	60,311	30,362	29,949	2.7	101	19.8	1,728.1
	12	26,215	70,188	35,431	34,757	2.7	102	16.4	2,011.1
	17	30,342	78,591	39,668	38,923	2.6	102	12.0	2,251.9
	22	33,418	84,237	42,137	42,100	2.5	100	7.2	2,413.7
	27	34,210	87,977	43,723	44,254	2.6	99	4.4	2,520.1
令和	2	36,460	91,520	45,149	46,371	2.5	97	4.0	2,621.6

資料：国勢調査

注：人口密度は、平成26年10月1日以降の市面積は34,91km²、それ以前は34,90km²で算出しています。この面積変更は計測方法の精度が向上したことによるものです。

(2)産業分類別就業者数(15歳以上)

各年10月1日現在(単位:人)

区 分	年	平成27年				令和2年			
		総 数	構成比	男	女	総 数	構成比	男	女
総 数		42,128	100.0%	24,478	17,650	43,435	100.0%	24,350	19,085
第一次産業		320	0.8%	208	112	307	0.7%	202	105
農 業		316	0.8%	205	111	304	0.7%	200	104
林 業		3	0.0%	2	1	3	0.0%	2	1
漁 業		1	0.0%	1	0	-	0.0%	-	-
第二次産業		11,782	29.2%	9,291	2,491	12,165	28.6%	9,587	2,578
鉱 業		3	0.0%	2	1	3	0.0%	2	1
建 設 業		2,877	7.1%	2,328	549	2,742	6.5%	2,201	541
製 造 業		8,902	22.1%	6,961	1,941	9,420	22.2%	7,384	2,036
第三次産業		28,261	70.0%	13,967	14,294	30,018	70.6%	14,128	15,890
電気・ガス・水道業		231	0.6%	186	45	240	0.6%	178	62
情報通信業		1,317	3.3%	963	354	1,373	3.2%	982	391
運輸・郵便業		1,472	3.6%	1,174	298	1,576	3.7%	1,195	381
卸売・小売業		6,679	16.5%	3,389	3,290	7,037	16.6%	3,391	3,646
金融・保険業		949	2.4%	406	543	905	2.1%	362	543
不動産業		935	2.3%	563	372	986	2.3%	598	388
サービス業		15,547	38.5%	6,519	9,028	16,755	39.4%	6,675	10,080
公 務		1,131	2.8%	767	364	1,146	2.7%	747	399
分類不能		1,765	4.2%	1,012	753	945	2.2%	433	512

注：構成比は産業大分類「分類不能の産業」を除いて算出しています。

資料：国勢調査

(3) 住宅の建て方・所有の関係別住宅に住む一般世帯数

令和2年10月1日現在(単位:世帯)

	総数	一戸建	長屋建	共同住宅	その他
住宅に住む一般世帯	35,698	21,048	318	14,303	29
主世帯	35,398	20,895	315	14,161	27
持ち家	25,130	20,528	42	4,548	12
公営・都市再生機構・公社の借家	276	-	-	276	-
民営の借家	9,176	306	252	8,610	8
給与住宅	816	61	21	727	7
間借り	300	153	3	142	2

資料：国勢調査

(4) 流出入人口・昼間人口(15歳未満を含む)

各年10月1日現在(単位:人)

区分 年	A 夜間人口	B 流出口			C 流入人口			D 流入超過人口 (C-B)	E 昼間人口 (A+D)	F 昼夜間人口比率 (E/A×100)
		総数	通勤	通学	総数	通勤	通学			
S50	32,736	9,489	7,712	1,777	10,564	2,638	7,926	1,075	33,811	103.3
S55	40,996	12,793	10,559	2,234	14,933	4,362	10,571	2,140	43,136	105.2
S60	44,798	15,528	12,648	2,880	18,495	5,984	12,511	2,967	47,765	106.6
H2	50,255	19,813	16,054	3,759	25,236	9,635	15,601	5,423	55,678	110.8
H7	60,307	24,795	21,143	3,652	27,365	13,057	14,308	2,570	62,877	104.3
H12	70,059	27,098	23,865	3,233	27,815	14,942	12,873	717	70,776	101.0
H17	78,399	28,401	25,322	3,079	27,674	16,381	11,293	△ 727	77,672	99.1
H22	84,237	29,503	26,184	3,319	29,221	18,086	11,135	△ 282	83,955	99.7
H27	87,977	32,193	28,466	3,727	28,766	18,879	9,887	△ 3,427	84,550	96.1
R2	91,520	32,429	29,194	3,235	24,903	17,971	6,932	△ 7,526	83,994	91.8

資料：国勢調査

(5) 従業・通学地別流出人口(15歳以上)

令和2年10月1日現在(単位:人)

常住地による従業・通学 市 区 町 村	総 数	就業者	通学者
日進市に常住する就業者・通学者	48,164	43,435	4,729
日進市内で従業・通学	14,806	13,182	1,624
流 出 総 数	33,358	30,253	3,105
県 内	31,923	28,968	2,955
名 古 屋 市	15,953	13,861	2,092
千 種 区	1,467	1,018	449
東 区	832	676	156
北 区	244	224	20
西 区	439	406	33
中 村 区	1,464	1,319	145
中 区	3,108	3,018	90
昭 和 区	1,177	899	278
瑞 穂 区	592	436	156
熱 田 区	376	314	62
中 川 区	228	224	4
港 区	359	353	6
南 区	334	312	22
守 山 区	424	391	33
緑 区	693	675	18
名 東 区	2,101	1,853	248
天 白 区	2,115	1,743	372
瀬 戸 市	517	467	50
春 日 井 市	386	312	74
刈 谷 市	682	650	32
豊 田 市	5,560	5,379	181
尾 張 旭 市	268	264	4
豊 明 市	490	442	48
み よ し 市	2,013	1,947	66
長 久 手 市	2,059	1,874	185
東 郷 町	1,598	1,482	116
その他の市町村	2,397	2,290	107
他 県	1,435	1,285	150

資料：国勢調査

- 注：1. 日進市に常住する就業者・通学者には従業地・通学地「不詳」を含みます。
2. 流出総数には従業・通学市区町村「不詳・外国」を含みます。

(6) 常住地別流入人口(15歳以上)

令和2年10月1日現在(単位:人)

従業・通学地による常住 市 区 町 村	総 数	就業者	通学者
日進市で従業・通学する者	40,813	32,212	8,601
日進市内に常住	14,806	13,182	1,624
流 入 総 数	26,007	19,030	6,977
県 内	22,693	17,126	5,567
名 古 屋 市	9,862	7,728	2,134
千 種 区	566	446	120
東 区	145	107	38
北 区	226	155	71
西 区	248	168	80
中 村 区	210	154	56
中 区	143	122	21
昭 和 区	415	329	86
瑞 穂 区	326	267	59
熱 田 区	97	68	29
中 川 区	301	167	134
港 区	181	116	65
南 区	292	229	63
守 山 区	587	458	129
緑 区	1,501	1,216	285
名 東 区	2,147	1,612	535
天 白 区	2,477	2,114	363
瀬 戸 市	861	691	170
春 日 井 市	584	399	185
刈 谷 市	283	227	56
豊 田 市	1,532	1,041	491
尾 張 旭 市	535	428	107
豊 明 市	459	376	83
み よ し 市	1,283	1,065	218
長 久 手 市	1,450	1,193	257
東 郷 町	2,066	1,781	285
その他の市町村	3,778	2,197	1,581
他 県	3,314	1,904	1,410

資料：国勢調査

注：日進市で就業者・通学する者には従業地・通学地「不詳・外国」で
当地に常住している者を含みます。

4. 農業

(1) 農家数・農業経営体数・主副業別経営体数及び基幹的農業従事者数

令和2年2月1日現在

(単位:戸)

(単位:経営体)

(単位:経営体)(単位:人)

区分	総農家数	販売農家	自給的農家	農業経営体数				主副業別経営体数				基幹的農業従事者数
				農業経営体	個人経営	団体経営	法人経営	計	主業	準主業	副業的	
	696	257	439	262	256	6	6	256	11	60	185	217

資料:農林業センサス

(2) 経営耕地面積規模別経営体数

(単位:経営体)

令和2年2月1日現在

区分	総数	経営耕地なし	0.3ha未満	0.3~0.5	0.5~1.0	1.0~1.5	1.5~2.0	2.0~3.0	3.0~5.0	5.0~10.0	10.0~20.0	20.0ha以上
	262	1	3	113	119	16	1	5	1	1	1	1

資料:農林業センサス

(3) 農業経営体経営耕地面積

(単位:ha)

令和2年2月1日現在

区分	総数	田	畑	樹園地
	238	178	42	17

資料:農林業センサス

注:

- 「農家」とは経営耕地面積が10a以上又は農産物販売金額が15万円以上の世帯をいいます。
- 「販売農家」とは、経営耕地面積が30a以上又は農産物販売金額が50万円以上の農家をいいます。
- 「自給的農家」とは、経営耕地面積が30a未満かつ農産物販売金額が50万円未満の農家をいいます。
- 「農業経営体」とは、以下の(1)、(2)又は(3)のいずれかに該当する事業を行う者をいいます。
 - 経営耕地面積が30a以上の規模の農業
 - 農作物の作付面積又は栽培面積、家畜の飼養頭羽数又は出荷羽数、その他の事業の規模が次の農林業経営体の外形基準以上の農業

①露地野菜作付面積 15a	②施設野菜栽培面積 350㎡	③果樹栽培面積 10a
④露地花き栽培面積 10a	⑤施設花き栽培面積 250㎡	⑥搾乳牛飼養頭数 1頭
⑦肥育牛飼養頭数 1頭	⑧豚飼養頭数 15頭	⑨採卵鶏飼養羽数 150羽
⑩ブロイラー年間出荷羽数 1,000羽	⑪その他 調査期日前1年間における農業生産物の総販売額50万円に相当する事業の規模	
 - 農作業の受託の事業
- 「主業経営体」とは、農業所得が主で、調査期日前1年間に自営農業に60日以上従事している65歳未満の世帯員がいる個人経営体をいいます。
- 「準主業経営体」とは、農外所得が主で、調査期日前1年間に自営農業に60日以上従事している65歳未満の世帯員がいる個人経営体をいいます。
- 「副業的経営体」とは、調査期日前1年間に自営農業に60日以上従事している65歳未満の世帯員がいない個人経営体をいいます。
- 「基幹的農業従事者」とは、15歳以上の農家世帯員のうち、ふだん仕事として主に自営農業に従事している者をいいます。
- 調査項目が削減されたため、令和2年調査から「専業農家」「兼業農家」「農業就業人口」の資料はありません。

5. 事業所

(1) 産業分類別民営事業所数及び従業者数

各年6月1日現在

産業分類	平成28年		令和3年	
	事業所数	従業者数(人)	事業所数	従業者数(人)
総数	2,399	28,559	2,636	32,550
農林漁業	5	59	8	112
鉱業，採石業，砂利採取業	-	-	-	-
建設業	265	2,091	269	2,037
製造業	200	4,246	197	4,281
電気・ガス・熱供給・水道業	3	27	9	151
情報通信業	20	378	23	378
運輸業，郵便業	31	1,128	40	1,703
卸売業，小売業	539	5,660	614	6,719
金融業，保険業	27	260	27	252
不動産業，物品賃貸業	178	561	204	714
学術研究，専門・技術サービス業	89	923	108	850
宿泊業，飲食サービス業	275	2,924	260	3,041
生活関連サービス業，娯楽業	207	1,145	219	1,125
教育，学習支援業	153	3,413	169	4,044
医療，福祉	270	3,991	315	5,036
複合サービス事業	12	432	14	759
サービス業（他に分類されないもの）	125	1,321	160	1,348

資料：経済センサス-活動調査

(2) 規模別事業所数・従業者数

各年6月1日現在

規模別	平成28年		令和3年	
	事業所数	従業者数(人)	事業所数	従業者数(人)
総数	2,399	28,559	2,636	32,550
0人	618	998	644	1,058
1～4人	799	2,793	852	2,795
5～9人	424	3,322	462	3,503
10～19人	275	4,040	339	4,945
20～29人	127	3,157	136	3,424
30人以上	156	14,249	203	16,825

資料：経済センサス-活動調査

注：5.事業所の値については、事業所・企業統計調査、経済センサス-基礎調査で公表されていましたが、調査の廃止、調査方法、公表形式の変更により、経済センサス-活動調査に基づき掲載します。

6. 工業

(1) 産業中分類別事業所数・従業者数及び製造品出荷額等及び付加価値額

各年6月1日現在

産業中分類	事業所数	従業者数 (人)	製造品出荷額等 (万円)	付加価値額 (万円)
平成29年	85	4,603	10,121,008	4,198,136
平成30年	82	4,869	10,106,213	4,085,100
令和元年	81	4,878	11,267,442	4,178,092
令和2年	80	4,298	11,097,197	4,442,157
令和3年	78	3,979	9,844,984	4,111,170
食料品	4	940	1,490,342	827,818
飲料・飼料	-	-	-	-
繊維	1	20	X	X
木材・木製品	-	-	-	-
家具・装備品	1	13	X	X
パルプ・紙	2	42	X	X
印刷	2	19	X	X
化学	1	11	X	X
石油・石炭	-	-	-	-
プラスチック	8	228	466,462	161,614
ゴム製品	1	15	X	X
皮革製品	-	-	-	-
窯業・土石	1	24	X	X
鉄鋼	-	-	-	-
非鉄金属	-	-	X	X
金属製品	20	522	846,031	492,538
はん用機械	3	69	229,356	121,662
生産用機械	9	207	750,446	389,555
業務用機械	2	47	X	X
電子部品	2	471	X	X
電気機械	8	183	417,183	167,324
情報通信機械	1	54	X	X
輸送機械	10	1,051	4,239,018	1,189,839
その他	2	63	X	X

資料：工業統計調査、経済センサス-活動調査

注：従業者4人以上の事業所の数値です。

製造品出荷額等などの経理事項については前年1月～12月の実績です。

付加価値額について、従業者29人以下の事業所は粗付加価値額です。

工業統計調査は、令和3年以後、経済構造実態調査に包摂されました。

令和3年は経済センサス-活動調査の実施年のため、経済構造実態調査は実施されていません。

(2) 従業者規模別事業所数・従業者数及び製造品出荷額等

令和3年6月1日現在

規模別	事業所数	従業者数 (人)	製造品出荷額等 (百万円)	付加価値額 (万円)
総数	78	3,979	98,450	37,094
4～9人	23	146	2,584	1,154
10～19人	24	355	7,029	3,506
20～29人	6	148	4,461	2,635
30～49人	11	413	10,478	5,140
50～99人	6	400	9,151	2,444
100～199人	4	577	8,756	5,302
200～299人	1	286	X	X
300～499人	2	892	X	X
500人以上	1	762	X	X

資料: 経済センサス-活動調査

注: 従業者4人以上の事業所の数値です。

工業統計調査は、令和3年以後、経済構造実態調査に包摂されました。

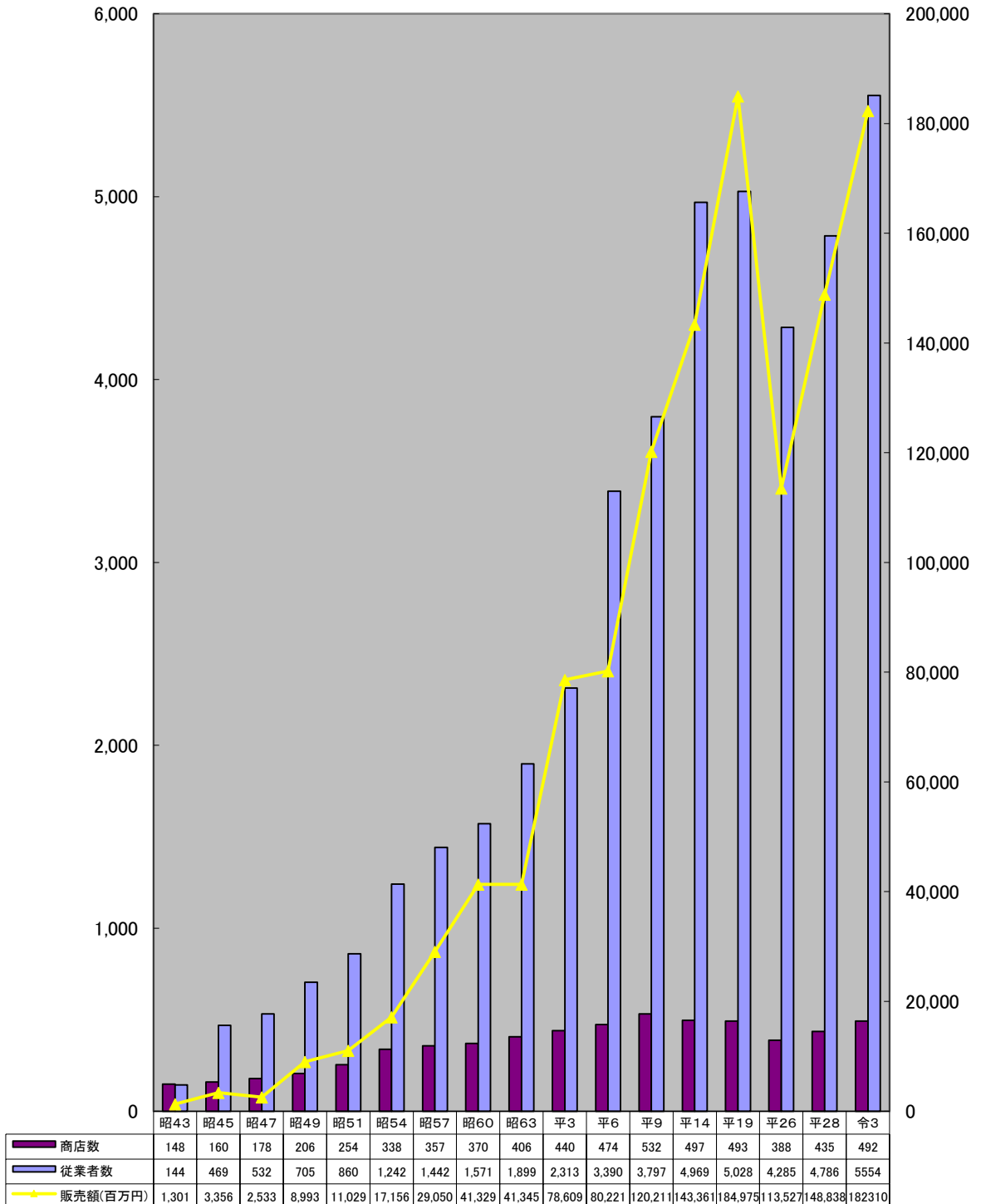
令和3年は経済センサス-活動調査の実施年のため、経済構造実態調査は実施されていません。

7. 商業

(1) 卸売・小売業の商店数・従業者数及び販売額の推移

商店数・従業者数

販売額(百万円)



資料：商業統計調査、経済センサスー活動調査

(2)卸売・小売業の産業分類別事業所数・従業者数及び販売額

令和3年6月1日現在

産業分類	商店数	従業者数 (人)	年間販売額(百万円)		
				対前回増加率 (%)	
総数	492	5,554	182,310	22.5%	
卸売業	101	1,159	75,928	38.6%	
小売業	391	4,395	106,382	13.1%	
小売業の内訳	各種商品	3	78	1,694	-
	織物・衣服・身の回り品	64	426	6,487	98.4%
	飲食料品	91	1,463	23,422	1.1%
	機械器具(自動車・自転車含む)	76	787	38,492	-4.0%
	その他の小売業	143	1,530	33,975	28.2%
	家具・建具・畳	9	31	759	-72.8%
	じゅう器	4	53	578	-
	医薬品・化粧品	51	422	9,325	61.7%
	農耕用品	1	16	X	-
	燃料	15	135	10,139	-6.9%
	書籍・文房具	13	201	1,345	-30.2%
	スポーツ用品・がん具・娯楽用品・楽器	9	38	574	117.4%
	写真機・時計・眼鏡	9	40	586	185.9%
	他に分類されない小売業	32	594	X	-
無店舗小売業	14	111	2,312	127.8%	

資料:経済センサスー活動調査

注:前回調査は平成28年の経済センサスー活動調査です。

8. 教育

(1) 私立幼稚園の状況

各年5月1日現在

年度	区分	園数	学級数	教員数(人)		幼児数(人)			
					うち兼務者	総数	3歳	4歳	5歳
平成30年		6	49	110	24	1,436	490	456	490
令和元年		5	40	96	22	1,180	416	377	387
令和2年		4	32	74	20	961	320	331	310
令和3年		4	32	74	21	922	277	316	329
令和4年		4	31	70	23	863	274	273	316
令和5年		4	29	74	28	767	208	282	277

資料：学校基本調査（教育総務課）

(2) 幼保連携型認定こども園の状況

各年5月1日現在

年度	区分	園数	学級数	教員数(人)		幼児数(人)			
					うち兼務者	総数	3歳	4歳	5歳
令和3年		2	19	91	32	506	169	158	179
令和4年		2	19	93	29	492	169	163	160
令和5年		3	22	114	24	521	166	178	177

資料：学校基本調査（教育総務課）

(3) 小学校の状況

各年5月1日現在

年度 学校名	区分	学級数	うち特別支援学級	教員数	児童数						建築面積 (㎡)	敷地面積 (㎡)	
					総数	1年	2年	3年	4年	5年			6年
平成30年		212	32	333	5,894	1,003	967	1,041	979	971	933	76,932	231,807
令和元年		217	33	344	6,069	1,099	1,004	975	1,033	983	975	76,932	231,807
令和2年		226	40	359	6,156	994	1,024	1,112	1,013	981	1,032	76,932	231,807
令和3年		229	41	358	6,178	1,026	1,001	1,033	1,120	1,016	982	76,932	231,807
令和4年		239	43	405	6,273	1,091	1,022	995	1,035	1,119	1,011	76,932	231,807
令和5年		243	46	390	6,349	1,048	1,113	1,025	998	1,043	1,122	76,932	231,807
西小学校		29	5	51	797	143	134	127	112	126	155	6,886	18,829
東小学校		23	3	35	635	90	113	106	92	121	113	6,718	24,063
北小学校		24	4	36	626	109	91	92	86	119	129	6,734	23,326
北小青葉分校		5	5	14	21	0	4	1	4	5	7	565	2,512
南小学校		38	7	60	1,063	181	195	162	179	161	185	8,552	29,632
相野山小学校		14	2	27	249	38	40	40	45	39	47	6,498	27,341
香久山小学校		31	6	47	795	133	153	153	121	106	129	10,068	25,189
梨の木小学校		24	4	40	632	97	98	103	114	110	110	11,392	45,859
赤池小学校		32	5	49	907	157	179	143	140	148	140	10,697	15,953
竹の山小学校		23	5	31	624	100	106	98	105	108	107	8,822	19,103

資料：学校基本調査、教育総務課

注：建物面積：校舎・屋内運動場

(4) 中学校の状況

各年5月1日現在

年度 学校名	区分	学級数	うち特別支援学級	教員数	生徒数			建築面積 (㎡)	敷地面積 (㎡)	
					総数	1年	2年			3年
令和元年		89	16	177	2,604	881	854	869	37,853	105,266
令和2年		91	17	193	2,676	925	893	858	37,853	105,266
令和3年		93	16	205	2,793	964	931	898	37,853	105,266
令和4年		96	17	220	2,821	925	965	931	37,853	105,266
令和5年		95	17	215	2,806	914	930	962	37,853	105,266
日進中学校		25	4	58	766	237	251	278	8,745	20,449
日進中学校青葉分校		4	4	16	17	8	4	5	915	2,512
日進西中学校		27	3	63	874	276	298	300	11,045	27,253
日進東中学校		21	3	47	646	207	225	214	8,253	34,160
日進北中学校		18	3	31	503	186	152	165	8,895	20,892

注: 1. 建物面積: 校舎・屋内運動場

資料: 学校基本調査、教育総務課

2. 北小学校分校と日進中分校は、同じ敷地のため敷地面積は同数値としました。

(5) 高等学校の状況

各年5月1日現在

年度 学校名	区分	学級数	教員数 (人)	生徒数 (人)	建築面積 (㎡)	敷地面積 (㎡)
平成30年		72	192	2,541	37,726	157,251
令和元年		72	197	2,583	37,726	157,251
令和2年		72	196	2,604	37,726	157,251
令和3年		70	198	2,515	37,726	157,251
令和4年		69	200	2,372	37,726	157,251
令和5年		68	177	2,340	45,054	197,079
県立日進高等学校		7	36	179	11,098	50,088
県立日進西高等学校		24	55	937	13,664	46,207
中部大学第一高等学校		36	67	1,201	12,964	60,956
国際高等学校		1	19	23	7,328	39,828

資料: 各高等学校

注: 教員数は専任本務者のみの人数です。

令和5年より、建築面積は算出方法の見直しにより過去の値を変更しています。

(6)市内大学の状況

各年5月1日現在

年度 学校名	区分			学部数	教員数(人)			学生数 (人)	建築面積 (㎡)	敷地面積 (㎡)
					教員数		職員数			
					専任	非常勤				
平成29年	29	年	23	683	1,206	360	18,333	323,355	1,430,925	
平成30年	30	年	23	670	1,158	342	18,217	323,356	1,430,925	
令和元年	元	年	24	668	1,156	341	18,531	330,188	1,434,362	
令和2年	2	年	22	651	1,129	344	16,128	330,189	1,434,362	
令和3年	3	年	19	609	1,052	373	16,039	330,403	1,434,362	
令和4年	4	年	23	594	1,052	377	15,866	325,812	1,400,922	
令和5年	5	年	23	584	1,137	386	15,785	303,079	1,400,922	
愛知学院大学【大学院を含む】 (うち日進学舎分)	19 (7)			591 (191)	1,459 (509)	411 (148)	11,342 (5,040)	234,617 (135,341)	555,586 (483,257)	
名古屋商科大学【大学院を含む】 (うち日進学舎分)	6 (4)			98 (46)	79 (55)	101 (78)	3,123 (2,584)	86,872 (67,175)	721,042 (703,267)	
名古屋外国語大学【大学院を含む】 (うち日進学舎分)	4 (4)			168 (168)	306 (306)	62 (62)	4,557 (4,557)	*1 61,821 (53,266)	*2 } 153,146 (127,651)	
名古屋学芸大学【大学院を含む】 (うち日進学舎分)	8 (6)			191 (147)	262 (189)	93 (86)	3,265 (2,809)	42,818 (35,916)	*3 } 2,150 (0)	
椙山女学園大学【大学院を含む】 (うち日進学舎分)	11 (2)			216 (32)	613 (78)	84 (12)	5,412 (795)	86,445 (10,563)	118,039 (61,252)	

資料：各大学

注:

- ()内の数及び年の合計数は日進学舎分です。
- * 1は名古屋外国語大学、名古屋学芸大学の共用18,297㎡、名駅キャンパス7,737㎡を含みます。
* 2は名古屋外国語大学及び名古屋学芸大学共用
* 3は名古屋学芸大学専用

9. 福祉

(1) 保育園の状況

各年4月1日現在

年度 園名	区分	職員数 (臨時除く)	定員 (人)	入所児童数(人)					建築面積 (㎡)	敷地面積 (㎡)
				総数	3歳未満	3歳	4歳	5歳		
平成29年		207	1,974	1,638	476	390	364	408	15,585	53,491
平成30年		203	2,026	1,647	488	382	404	373	15,863	54,007
平成31年		208	1,977	1,640	433	402	398	408	15,633	50,857
令和2年		215	2,099	1,717	466	404	436	411	16,967	53,437
令和3年		202	2,099	1,784	497	423	412	452	16,966	53,436
令和4年		215	2,069	1,747	474	425	426	422	16,966	53,437
令和5年		187	2,005	1,710	452	404	430	424	16,966	53,437
西部保育園		15	178	154	36	37	42	39	1,329	5,900
北部保育園		15	179	154	38	33	42	41	1,585	4,000
中部保育園		15	157	139	28	35	37	39	1,520	4,081
新ラ田保育園		13	174	150	29	38	42	41	1,679	6,782
東部保育園		11	124	106	26	25	28	27	1,133	4,913
南部保育園		15	180	157	33	40	38	46	1,420	3,875
梅森保育園		12	121	110	24	30	26	30	830	3,486
三本木保育園		10	95	71	20	16	19	16	920	3,463
北新田保育園		10	107	84	29	17	23	15	1,070	3,045
米野木台西保育園		11	149	125	36	30	29	30	1,348	2,643
(福)日東保育園		13	176	158	39	40	40	39	1,462	3,164
(福)あかいけ屋下保育園		12	90	80	29	17	18	16	772	2,972
(福)日進めばえ保育園		14	116	91	30	20	20	21	798	2,016
(学)あずま♪ららら保育園		9	40	26	26	-	-	-	279	516
(福)あかいけ箕ノ手保育園		12	119	105	29	26	26	24	821	2,580

注:民間保育所5園を含みます。

資料:こども課

(2)小規模保育事業所の状況

令和5年4月1日現在

	区分 園名	職員数	定員 (人)	入所児童数(人)			
				総数	0歳	1歳	2歳
A型	マミーベア保育園あかいけ	5	19	14	1	5	8
	ルクール保育園竹の山	5	19	13	1	6	6
	たんぽぽ保育園かぐやま	3	19	15	0	7	8
	ルクール保育園香久山	5	19	15	2	5	8
	マミーベア保育園あかいけにし	5	19	12	1	4	7
	たんぽぽ保育園かぐやま南	3	19	15	2	5	8
	日進みつば保育園	4	19	13	1	4	8
	ルクール保育園赤池	4	19	13	0	4	9
B型	たんぽぽ保育園うめもり	3	12	7	0	3	4

資料:こども課

(3)地方裁量所型認定こども園の状況

令和4年4月1日現在

区分 園名	職員数	定員 (人)	入所児童数(人)				
			総数	3歳未満	3歳	4歳	5歳
愛知国際プリスクール	8	40	17	1	4	7	5

資料:こども課

(4)国民健康保険加入状況

年度	区分	加入世帯		被保険者		保険税(現年分)	
		世帯数 (世帯)	加入率 (%)	人数 (人)	加入率 (%)	調定額 (千円)	1人当たり平均 (円)
平成	29	9,514	26.1	15,496	17.2	1,545,817	99,756
平成	30	9,256	25.0	14,768	16.2	1,529,285	103,554
令和	元	9,041	24.1	14,162	15.5	1,507,518	106,448
令和	2	8,981	23.5	13,926	15.0	1,481,640	106,394
令和	3	8,863	22.9	13,580	14.6	1,474,259	108,561
令和	4	8,748	22.2	13,059	13.9	1,466,267	112,280

資料：保険年金課

(5)国民健康保険給付状況

(単位:円)

年度	区分	療養諸費用(療養の給付+療養費)				
		件数	費用額	保険者負担額	被保険者一人 当たりの費用額	1件当たりの 費用額
平成	29	270,797	5,077,007,692	3,711,571,130	327,633	18,748
平成	30	262,013	5,029,296,546	3,678,445,019	340,554	19,195
令和	元	253,877	5,006,972,225	3,664,974,009	353,550	19,722
令和	2	229,035	4,837,121,429	3,551,158,612	347,345	21,120
令和	3	241,550	5,128,660,556	3,786,382,871	377,663	21,232
令和	4	238,680	4,958,667,600	3,645,475,270	379,713	20,775

※ 下段に続く

続き

出産育児一時金		葬祭費		高額療養費	
件数	支給額	件数	支給額	件数	支給額
54	21,431,170	73	3,650,000	8,318	424,475,782
70	27,180,150	71	3,550,000	8,581	458,118,907
39	16,348,000	65	3,250,000	8,520	471,399,274
47	19,692,090	71	3,550,000	8,826	484,452,547
49	20,580,000	75	3,750,000	9,382	492,767,783
42	17,372,000	66	3,300,000	9,574	479,430,417

資料：保険年金課

(6)国民年金の加入状況

(単位:人)

区分 年度	総数	第1号被保険者	任意加入被保険者	第3号被保険者
平成 29	18,208	8,874	149	9,185
平成 30	18,088	8,803	156	9,129
令和 元	18,023	8,825	172	9,026
令和 2	17,966	8,866	163	8,937
令和 3	17,843	8,861	168	8,814
令和 4	17,489	8,869	173	8,447

注:第1号被保険者・・・農林漁業や自営業の人とその配偶者

資料:日本年金機構

第3号被保険者・・・サラリーマンの被扶養配偶者

(7)国民年金の受給状況

(単位:件・円)

区分 年度	総 額		老 齢 関 係		障 害 関 係	
	件数	金額	件数	金額	件数	金額
平成 29	18,145	12,451,321,915	17,225	11,681,944,240	732	628,181,425
平成 30	18,415	12,681,959,479	17,445	11,869,729,987	780	669,063,075
令和 元	18,723	12,941,995,184	17,718	12,096,996,071	826	711,191,900
令和 2	19,018	13,217,684,172	17,977	12,340,922,155	872	750,121,575
令和 3	19,223	13,412,433,220	18,146	12,497,961,153	918	788,006,175
令和 4	19,335	13,450,223,724	18,239	12,527,111,996	939	803,806,050

※ 下段に続く

続き

遺族関係		寡婦関係	
件数	金額	件数	金額
177	136,490,006	11	4,706,244
180	138,827,906	10	4,338,511
175	132,104,400	4	1,702,813
164	124,669,092	5	1,971,350
164	124,566,108	5	1,899,784
152	117,314,995	5	1,990,683

注:

資料:日本年金機構

1. 老齢関係には、老齢年金・5年年金・通算老齢年金・老齢基礎年金・老齢福祉年金を含みます。
2. 障害関係には、障害年金・障害基礎年金を含みます。
3. 遺族関係には、母子年金・遺児年金・遺族基礎年金を含みます。

(8)介護保険被保険者数及び要介護(要支援)認定状況

各年3月31日現在(単位:人)

	被保険者数	認定者数								被保険者数に占める認定者割合
		要支援1	要支援2	要介護1	要介護2	要介護3	要介護4	要介護5	合計	
平成29年	17,495	431 (437)	444 (455)	485 (490)	403 (423)	266 (271)	269 (273)	241 (249)	2,539 (2,598)	14.5%
平成30年	17,868	405 (413)	469 (481)	502 (507)	416 (430)	267 (272)	317 (324)	245 (252)	2,621 (2,679)	14.7%
平成31年	18,144	436 (442)	464 (481)	514 (520)	435 (445)	340 (346)	368 (375)	238 (246)	2,795 (2,855)	15.4%
令和2年	18,400	440 (444)	515 (533)	555 (558)	422 (434)	309 (315)	362 (371)	269 (278)	2,872 (2,933)	15.6%
令和3年	18,607	455 (462)	558 (573)	596 (599)	429 (441)	335 (342)	371 (383)	254 (263)	2,998 (3,063)	16.1%
令和4年	18,820	460 (470)	554 (570)	626 (629)	444 (449)	336 (343)	390 (404)	275 (285)	3,085 (3,150)	16.4%

資料:「介護保険事業状況報告(年報)」介護福祉課

注:被保険者数は第1号被保険者(65歳以上)数です。

()内の数字は、第1号被保険者(65歳以上)数と第2号被保険者(40歳以上64歳まで)数の合計です。

10. 保健環境

(1) 出生の状況

年	出生数				乳児死亡数		新生児死亡数	
	総数	男	女	率	総数	率	総数	率
令和元	884	459	425	9.7	1	1.1	0	0.0
令和2	887	491	396	9.7	1	1.1	0	0.0
令和3	851	454	397	9.2	1	1.2	1	1.2

資料：愛知県衛生年報

注：出生率は人口千対、乳児死亡率・新生児死亡率は出生千対

(2) 死因別死亡者数

年	区分	総数	脳血管疾患	悪性新生物	心疾患	老衰	不慮の事故	肺炎	自殺	高血圧性疾患	結核	慢性閉塞性肺疾患	その他
令和元	件数	610	37	202	85	42	16	53	8	2	3	3	159
	構成比%	100.0	6.1	33.1	13.9	6.9	2.6	8.7	1.3	0.3	0.5	0.5	26.1
令和2	件数	604	45	182	81	35	18	39	12	1	0	4	187
	構成比%	100.0	7.4	30.1	13.4	5.8	3.0	6.4	2.0	0.2	0.0	0.7	31.0
令和3	件数	629	43	189	75	48	16	26	7	2	4	6	213
	構成比%	100.0	6.8	30.1	11.9	7.6	2.6	4.1	1.1	0.3	0.6	1.0	33.9

資料：愛知県衛生年報

(3) ごみ収集資源回収状況

(単位:t)

年	区分	ごみ収集量				資源回収量	
		総搬入量	可燃ごみ	粗大ごみ	事業系	うち 金属類	
令和3		21,440	14,821	1,172	5,447	5,815	339
令和4		21,104	14,601	1,068	5,435	5,399	220

資料：環境課

11. 治安

(1) 犯罪発生状況

年	区分	総数	凶悪犯	粗暴犯	窃盗犯	知能犯	風俗犯	その他
令和3	件数	318	1	16	226	18	2	55
	構成比%	100.0	0.3	5.0	71.1	5.7	0.6	17.3
令和4	件数	310	4	16	253	22	5	10
	構成比%	100.0	1.3	5.2	81.6	7.1	1.6	3.2

資料：愛知警察署

注：件数は暫定値となります。

(2)交通事故発生状況

年	総件数	人身事故						物損事故 件数
		計		死亡		負傷		
		件数	人数	件数	人数	件数	人数	
令和3	2,486	260	315	2	2	258	313	2,226
令和4	2,481	275	318	1	1	274	317	2,206

資料：愛知警察署

(3)火災発生状況

区分 年	件数					損害見積額 (千円)	原因別件数					
	総数	建物	山林・ 原野	車両	その他		たばこ	たきび	火遊び	(疑 放 い を 含) 火	その他	不明
令和3	32	11	3	2	16	33,368	1	5	1	8	13	4
令和4	20	9	0	5	6	63,150	2	1	0	3	10	4

資料：尾三消防本部

(4)救急活動状況

区分 年	総数	火災	自然 災害	水難	交通	労働 災害	運動 競技	一般 負傷	加害	自損 行為	急病	その他
令和3	2,967	5	0	0	193	35	46	423	8	19	1,980	258
	2,798	4	0	0	201	33	46	399	5	14	1,849	247
令和4	3,563	2	0	0	217	30	65	521	9	26	2,407	286
	3,366	4	0	0	206	29	66	493	7	19	2,266	276

資料：尾三消防本部

12. 財政

(1)財政力

(単位:千円)

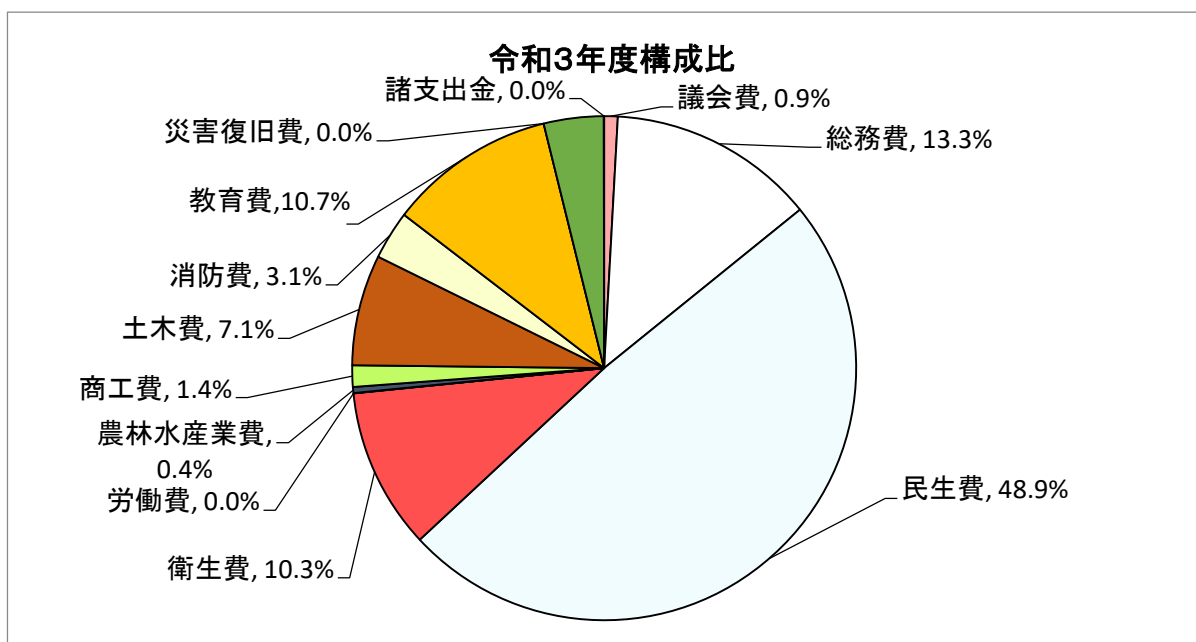
区分 年	基準財政需 要額(A)	基準財政収 入額(B)	交付基準額	単年度 財政力指数 (B/A)	公債費比率 (%)	実質公債費 比率(%)
平成28	12,217,284	12,955,076	0	1.060	3.1	2.0
平成29	12,360,805	13,005,958	0	1.052	2.9	1.7
平成30	12,544,643	12,870,548	0	1.026	2.4	1.4
令和元年	12,678,148	13,687,254	0	1.080	2.4	1.2
令和2年	13,464,722	13,980,281	0	1.038	2.4	1.0
令和3年	14,112,118	13,708,902	0	0.971	2.4	1.0

資料：地方財政状況調査（財務政策課）

(3) 一般会計目的別歳出決算額

(単位:千円)

区分	年度	平成28	平成29	平成30	令和元	令和2	令和3
総額		23,023,761	23,964,931	23,924,952	26,504,217	35,875,105	29,663,062
議会費		254,404	262,247	252,210	244,619	246,605	253,753
総務費		3,069,530	3,083,833	2,724,932	3,538,795	12,397,992	3,951,165
民生費		9,882,523	10,287,802	10,573,627	12,148,693	12,505,804	14,506,620
衛生費		1,957,762	1,975,425	1,932,820	2,318,004	2,238,462	3,062,849
労働費		0	0	0	0	3,553	3,721
農林水産業費		134,105	134,756	150,276	142,121	142,376	116,972
商工費		261,573	203,769	217,631	310,344	518,438	404,670
土木費		2,067,739	2,198,558	2,486,823	2,594,500	2,261,730	2,108,485
消防費		915,201	921,126	913,466	902,919	906,182	925,513
教育費		3,132,015	3,562,561	3,441,018	3,105,809	3,482,584	3,185,461
災害復旧費		0	0	0	0	0	0
公債費		1,343,527	1,332,703	1,229,428	1,192,589	1,167,574	1,139,418
諸支出金		5,382	2,151	2,721	2,514	3,803	4,436



資料：財務政策課

(4)特別会計歳入決算額

(単位:千円)

年度		平成28	平成29	平成30	令和元	令和2	令和3
区分							
総	額	16,440,455	16,661,936	16,089,782	16,026,785	14,077,172	14,497,164
	国民健康保険	7,674,628	7,773,718	6,967,383	6,615,802	6,518,365	6,745,072
	後期高齢者医療	1,649,049	1,748,606	1,841,716	1,936,368	2,168,394	2,157,372
	介護保険事業	4,340,574	4,754,741	4,854,156	5,032,403	5,287,288	5,497,769
	下水道事業	2,691,514	2,301,704	2,332,179	2,330,539	-	-
汚水処理事業	三ヶ峯汚水	10,758	9,836	10,806	9,853	11,127	12,490
	南山エピック汚水	8,746	10,203	9,901	8,741	10,243	13,371
	五色園汚水	54,869	56,382	65,604	78,986	81,754	71,090
	農業集落排水処理施設事業	10,317	6,746	8,037	14,093	-	-

資料:財務政策課

(5)特別会計歳出決算額

(単位:千円)

年度		平成28	平成29	平成30	令和元	令和2	令和3
区分							
総	額	15,635,441	15,863,464	15,667,309	15,449,768	13,457,763	14,115,563
	国民健康保険	7,342,383	7,358,930	6,845,735	6,492,657	6,377,187	6,578,859
	後期高齢者医療	1,644,237	1,737,696	1,836,255	1,936,209	2,160,421	2,145,846
	介護保険事業	4,006,266	4,492,591	4,676,518	4,737,774	4,832,955	5,309,660
	下水道事業	2,569,443	2,205,209	2,229,064	2,191,966	-	-
汚水処理事業	三ヶ峯汚水	8,052	7,016	8,000	7,742	8,375	9,100
	南山エピック汚水	6,099	7,424	8,084	6,107	7,628	10,271
	五色園汚水	49,731	48,831	57,134	67,493	71,197	61,825
	農業集落排水処理施設事業	9,230	5,717	6,519	9,820	-	-

資料:財務政策課

注:下水道事業特別会計及び農業集落排水処理施設事業特別会計については、令和2年度から地方公営企業法の適用を受ける企業会計方式となりました。